



令和7年度 ふれあいトーク

ふれあいトークの日程



1 開会

2 町長あいさつ

3 説明資料

(1) 再エネゾーニングマップの作成について

(2) 研修会館について

(3) 廃棄物処理の広域化について

(4) これからの部活動の在り方について

(5) 寄附 モルックの配布について

(6) スポットワークについて

4 質疑応答・意見交換

5 閉会

(1) 再エネゾーニングマップの作成について

再生可能エネルギーを導入する区域、導入しない区域を設定中！！

1 再生可能エネルギーとは？

再生可能エネルギーとは、太陽光、風力、水力など、自然界の力で繰り返し再生できるエネルギーのことです。化石燃料のように枯渇する心配がなく、地球温暖化の原因となる二酸化炭素（CO2）をほとんど排出しない、環境にやさしいエネルギーです。

2 なぜ区域の設定をするの？

再生可能エネルギーの導入にあたっては、地域との円滑な合意形成、環境への配慮、地域に恩恵のある再生可能エネルギー導入を推進していくことが重要となります。昨今、地域が望まない再生可能エネルギー発電設備の設置が問題となっていることから、大空町でも再生可能エネルギーを導入する区域、導入しない区域を設定したゾーニングマップを作成し、自然環境や生活環境が損なわれる無秩序な開発を抑制します。

3 ゾーニングマップの完成に向けて

ゾーニングマップの完成に向けて、これまで町民ワークショップの開催や、北海道や有識者のヒアリング、ゼロカーボン推進委員会を開催して協議を重ねてきました。いただいたご意見をもとに作成しているゾーニングマップについて町民意見交換会を開催しますので、皆さまぜひご参加ください。

【女満別地区】

【東藻琴地区】

1月19日（月）

1月20日（火）

午後6時30分～

午後6時30分～

場所：大空町役場 議事堂文化ホール

場所：東藻琴農村環境改善センター

※両地区とも事前申し込みは不要です

お問い合わせ先 まちづくり推進室 地域戦略グループ

電話：0152-77-8093（直通）

(2) 研修会館について

研修会館は昭和47年に建設されましたが、施設老朽化などの影響により、建て直しすることといたします。ただし、ゲートボールセンターは取壊すこととし、新しい体育館は建設しない方針です。

	令和7年度	令和8年度	令和9年度	令和10年度	令和11年度
解体		解体設計 解体工事費の算定作業	解体工事 取壊し		
建設	基本構想の一部見直し	基本計画 新施設の建設計画	基本・実施設計 新施設の工事費算定・図面等作成	建設工事 新施設建設工事開始	外構工事 建物周りの工事(駐車場など) 備品購入 机や椅子等の搬入
					完成(予定)

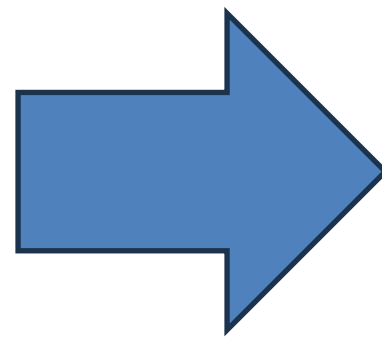
- ※体育館についてはB&G海洋センターの他に大空高校女満別キャンパス体育館も利用することができます。
- ※大空高校女満別キャンパスは今後社会教育施設の位置づけとなり、令和9年4月から校舎側の研修室・会議室・調理室等が利用可能となります。

新しい施設については、多世代のあらゆる町民が活動・交流することのできる複合交流施設として整備建設する予定です。なお、これまで同様のサークル活動等で利用できるよう、大会議室や小会議室、調理室など配置する予定です。

研修会館



これまでも大会議室や小会議室等はサークル活動や会議等にご利用いただいております。



多世代複合交流施設のイメージ図 (写真は他市町村の複合交流施設)



小清水町複合庁舎



砂川市交流施設



夕張市拠点複合施設



鷹栖地区住民センター

※上記、写真イメージ図の他に大会議室や小会議室等も配置予定です

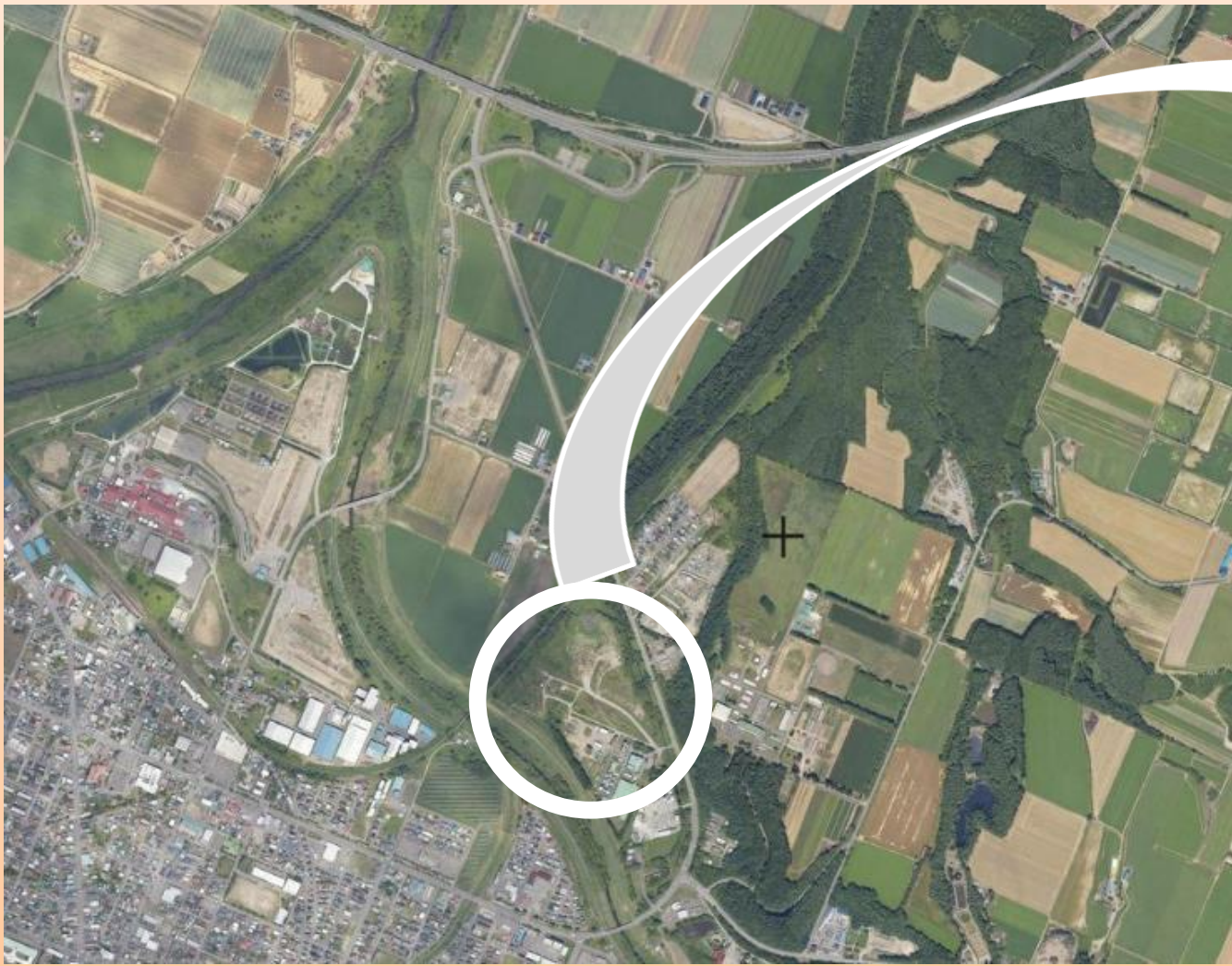
お問い合わせ先 **まちづくり推進室 移住・定住支援グループ**
電話：0152-77-8094 (直通)

(3) 廃棄物処理の広域化について

広域の枠組み

網走市、美幌町、斜里町、小清水町、清里町、大空町

中間処理施設（焼却施設）建設候補地 【美幌町字報徳78番地ほか】



地理院地図（国土地理院）を加工して作成

中間処理施設建設候補地委員会により、総合評価され順位付。評価に基づき『美幌町字報徳』を「建設候補地」として決定。

建設する施設の概要

●焼却施設（処理能力：約50t/日）

※ストーカ方式2炉、全連続（24時間運転）、クローズド方式（無放流）

付帯施設検討状況

●環境教育・啓発の拠点として整備

※見学・展示機能/余熱利用/その他エネルギーの利用・・・

今後のスケジュール

令和8年度⇒各調査（生活環境影響調査/地質調査等） 令和9年度⇒実施設計

令和10～12年度⇒建設工事 令和13年度⇒試運転・供用開始

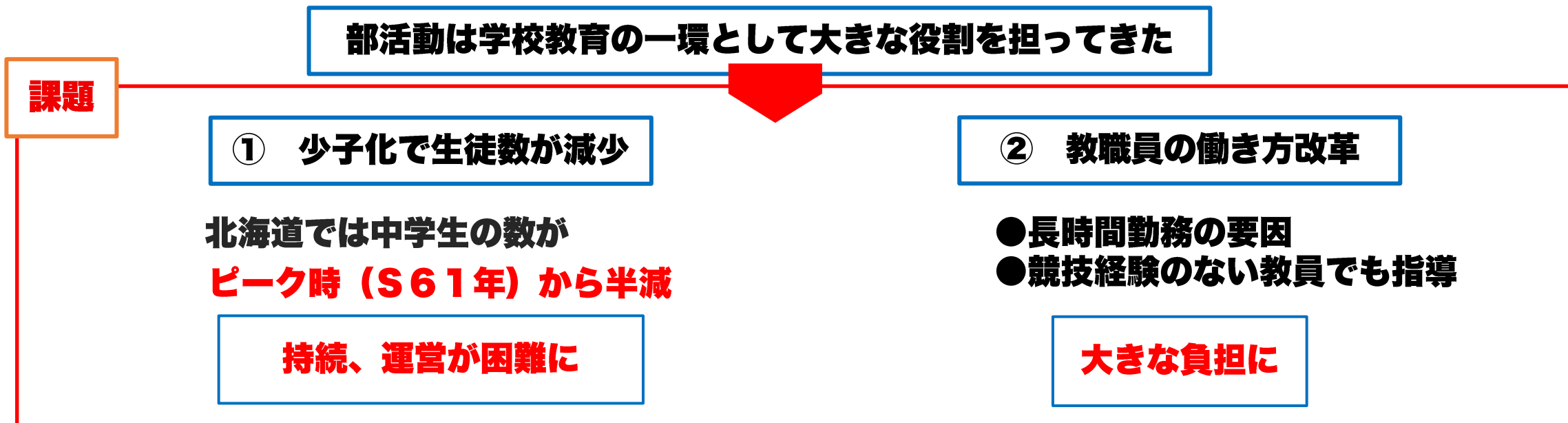
供用開始目標 令和13年10月～令和14年7月

お問い合わせ先 住民課住民グループ/住民福祉課住民グループ

電話：0152-77-8071(直通) / 0152-67-7112(直通)

(4)これからの部活動の在り方について

I 今なぜ部活動改革が必要なのか



II 国（道）や大空町の動向 ※道は国のガイドラインを踏まえた推進計画を作成

1 国の方針 学校部活動及び新たな地域クラブ活動の在り方等に関する総合的なガイドライン（R4年）



新たな方針案 (令和7年5月16日公表) **部活動を地域に開き、地域全体で支える**

【改革の理念】

- 将来にわたり継続的にスポーツ・文化芸術活動に親しむ機会を確保
- 地域全体で関係者が連携して支え、豊かで幅広い活動機会を保障

【名称変更】

「地域移行」 → 「地域展開」

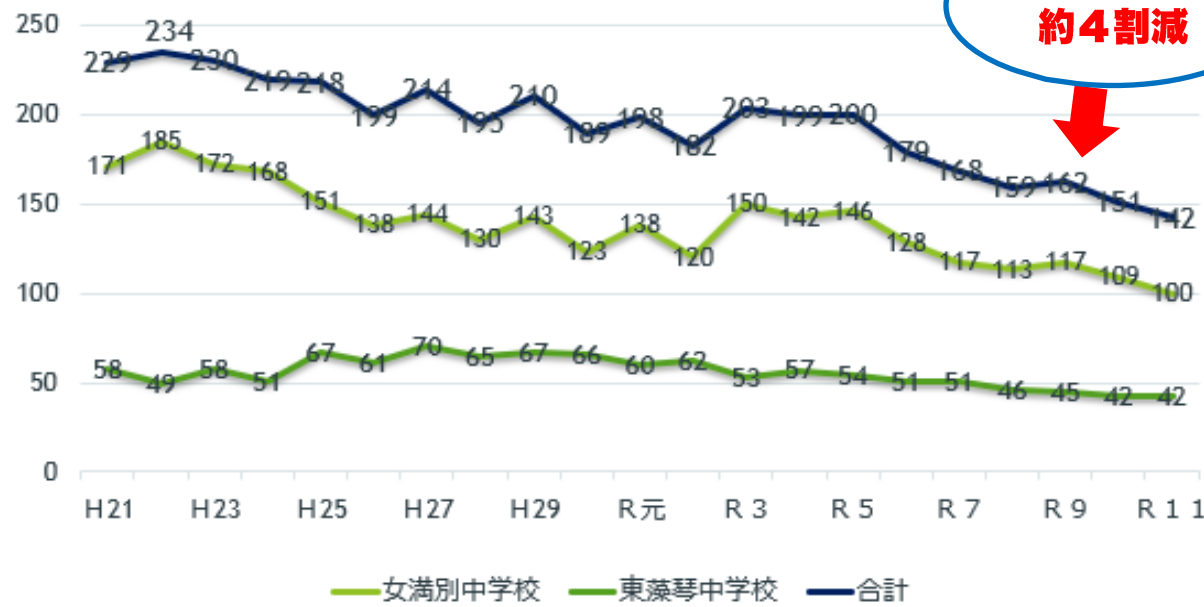
【改革実行期間】 前期；8～10年度 後期；11～13年度 計6年間

※「休日」は前期で確実に着手する

取組状況 R6年度 ◇510の自治体 → R7年度 ◇800～900（見込み）全国の市町村の約半数

部活動の地域展開は全国的な流れに。 道内や管内でも取組は着実に増えている

2 大空町の状況



20年で
約4割減

大空町における部活動の現状

女中…陸上、男女バスケ、女子バレー、卓球、野球、吹奏楽

東中…陸上、女子バレー、野球、弓道

※男子バスケは網走二中と合同

女子バレーと野球は女中、東中、小清水中で合同

地域クラブの加入状況

- ・陸上競技 3人
- ・バレーボール 2人
- ・野球、吹奏楽、サッカー、トランポリン 各1人

・大空町も生徒数が減少。単独でチーム編成できず、合同チームにより大会に参加している。

・今ある部活動が、今後はなくなるかも

『部活動のあり方に関するアンケート（R6年2月実施）』より抜粋

- 小学生の約6割は中学校でも続けたい
- 教職員の8割強は部活動の地域移行を望んでいる
- 中学生や保護者の半数は地域移行を好意的に捉えている
- 地域移行に当たっての最大の関心事は「送迎（移動）」である
- 経費負担は3,000円程度が妥当

III 大空町の取組について

1 これまでの取組



2 今後の取組方針（案）

- 児童・生徒・保護者アンケートの実施（令和5年2月）
- 部活動の在り方検討協議会（令和6年8月、7年2月、8月）
- 先進地視察（令和5年～北見市・紋別市・美幌町・浦幌町・厚岸町他）
- 保護者・教職員との懇談会をはじめとする関係者との協議

学校部活動 ⇒ 可能なものから地域クラブへ

目指す姿

- スポーツや文化芸術に「継続して親しむ」ことができる機会を確保
- 持続可能で、「多様な体験機会」を確保

- ①中学校にある部活動の地域展開
- ②学校部活動以外の競技等の地域展開

近隣市町との広域連携も検討

周知と個別協議を継続

調整がついたものから先行的に地域クラブチームへ

地域で受入れの可能性をさぐる

3 具体的な構想

バスケットボールのクラブチームを設立

地域で子どもたちのバスケットボール活動を維持する

【概要】 (想定)

①設立時期	令和8年4月から
②活動場所	大空高校女満別キャンパス・女満別中学校・B&Gなど
③活動時間	平日は18時ころから開始で調整中
④生徒の動き	一旦下校し、活動時間に合わせて集合 (保護者送迎)
⑤活動経費	1ヵ月当たり5,000円を想定 (現時点での試算)
⑥大会参加	これまで同様の各種大会に参加

【設立に向けた動き】

- ①構想立案・・・指導者や学校との協議
- ②7/23(水) 当該部活動保護者説明会
- ③10/27・28 小中学校の保護者・教職員を対象に地区別学校懇談会

4 検討・協議していること

①指導者の確保について

- ・地域で広く協力をお願いする
～ メイン、サブ、見守りなど多様な形態で地域クラブを支えられるような体制を検討中
- ・希望する学校教職員や町職員が参画できるよう職務上の可能な配慮を検討します

②部員の確保について

- ・近隣市町と連携し、やりたいのに活動する場がない生徒の受け皿に

③経費に関すること

保護者の費用負担を適正に

- ・町の助成制度の整備 (大会参加助成、就学援助制度、スクールバスの運用基準等)

部活動に準ずる活動として町が「認定」する制度を構築することが必要

部活動の地域展開の「目指す姿」 ➡ **部活動を地域に開き、地域全体で支えること**

子どもたちが「継続して親しむことができる多様な体験機会」をつくることのできるよう地域の皆さんで支えていただきたい。ご理解・ご協力をお願いします。

お問い合わせ先 生涯学習課 学校教育グループ
電話：0152-66-2805 (直通)

(5)寄附 モルックの配布について

この度、大空町モルック協会会長の 山田 治 氏より大空町内のモルックの普及振興のために、全48自治会へモルックセット一式のご寄付をいただきました。

得点版の作成は、大空町モルック協会にご協力いただいております。
自治会の集会やレクリエーションの際に、是非ご活用ください。

① 配布物内容

- モルックセット一式
- 得点版
- ルール説明資料

② モルックとは

フィンランド発祥の、年齢・性別・障がいの有無、に関わらず楽しめるスポーツ。
木製の棒を投げて、1～12の数字が書かれている木のピンを倒して得点を競う。
先に50点ピッタリになった方が勝ち！6月に大空町で開催した町民モルック大会には、56チーム・272人（最年少2歳・最年長89歳）の参加があり、北海道最大級の大会を開催。

8月には大空町モルック協会設立。

活動日：毎週水曜日 18:00～ 女満別研修会館 大会議室

③ 注意点

モルックは木製ですので、使用時に欠け・割れることがあります。
投げるモルック棒は、硬い木のため十分周りに注意して使用してください。

外であれば、芝・土の上でのプレイがおすすめです。
室内であれば、人工芝などを敷いてプレイしてください。

※人工芝は、教育委員会で貸し出すことができます。



お問い合わせ先 生涯学習課 社会教育グループ
電話：0152-77-8061(直通)

(6)スポットワークについて

事業者向け



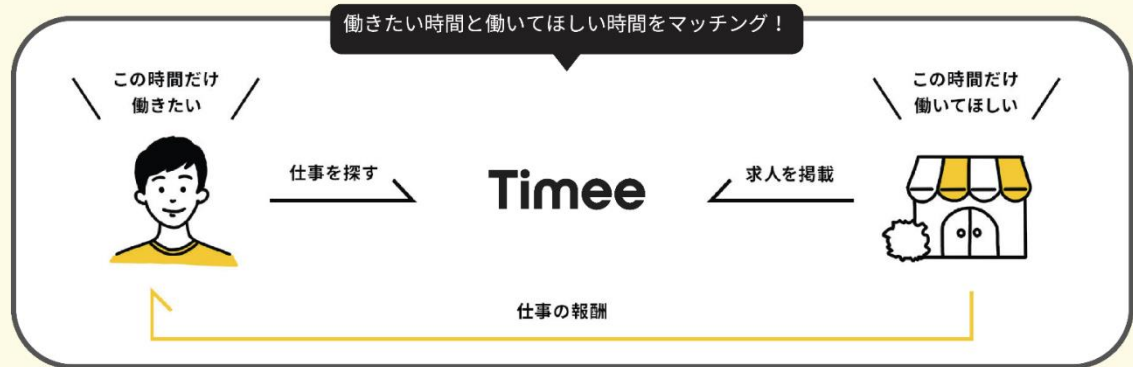
タイミーなら、欲しい時間の働き手がすぐ見つかる！

スキマバイトサービス 法人利用率 No.1

※1
調査期間：2025年05月30日～2025年06月02日
調査対象：勤務先の民間企業で、スキマバイトサービスを通じて1年以内に求人掲載をしたことがある男女1,032人
調査方法：インターネット調査
調査委託先：マクロミル



タイミーは、働きたい時間と働いてほしい時間をマッチングするスキマバイトサービスです。企業は来てほしい時間や求めるスキルを指定するだけで、条件にあった働き手が自動でマッチングします。規模や時間を問わず、あらゆる業種で利用可能です。



01 ※1,100万人を超えるワーカーが登録

たくさんのワーカーが登録しており、高いマッチング率を誇ります。前日や当日の求人掲載でも、人手を確保できた事例が豊富です。

※ワーカー数は2025年4月時点での数字です

02 スキル保有者を即日採用

募集する際に求めるスキルを設定できるので、ミスマッチが起こりにくく、即戦力で働けるワーカーが来るため面接や教育の必要はありません。

03 スカウト自由！無料で長期採用

短期の労働力不足の解消はもちろん、お気に入りワーカーと直接交渉し、長期採用OK！長期採用にかかる手数料は無料！

Timee

無料登録はこちら▶

サービスの利用を希望される事業者様は右の二次元コードからアカウントの発行をお願いします。



ワーカー向け



タイミーなら、自分の予定に合わせて好きな時間にすぐ働ける！



スキマ時間に働いてみませんか？

スキマバイトサービス利用率

No.1

※
調査委託先：マクロミル
調査方法：インターネット調査
調査期間：2025年1月31日～2025年2月4日
調査対象：直近1年以内にスキマバイトを経験したことがある18～69歳の男女1033人

大空町 × Timee

大空町とタイミーは、町内の人手不足解消と多様な担い手確保による地域経済の活性化を目指して、2025年4月に連携協定を締結しました

お仕事 続々増加中！

アプリで申し込み
面接・履歴書不要

沢山の業種から
仕事を選べる！

働いたらすぐ
お金がもらえる！

幅広い年代のワーカーさんが活躍しています♪



10代(女性)
学生

飲食

夕方・夜3～4時間のスキマ時間を活用
タイミーで月**51,000円**の収入

タイミーに掲載されている複数の飲食店を掛け持ちして、自分の予定に合わせて応募をしています。丁寧に教えてくださるので楽しく働いています！



20代(男性)
自営業

経作業 スーパー

朝・昼3～4時間のスキマ時間を活用
タイミーで月**46,000円**の収入

本業の忙しさに波があるので、空いた時間でタイミーを利用しています。デスクワークが多いため、体を動かしリフレッシュしながら稼げるので便利です。



30代(男性)
会社員

介護 イベント

休日4～5時間のスキマ時間を活用
タイミーで月**18,000円**の収入

資格を活かせる副業目的で利用を始めました。介護のお仕事はもちろんですが、他にも楽しそうな求人があり、新しいことにもチャレンジしています。



40代(女性)
専業主婦

旅館 飲食

昼間3～4時間のスキマ時間を活用
タイミーで月**28,000円**の収入

そろそろパート先を探さなきゃ..と思い、まずはタイミーを始めました。何回かリピートした旅館で“長期で働かないか”と誘っていただきました。実際に働いて雰囲気確かめられるので安心です。

Timee

無料登録はこちら▶

タイミーで働いてみたい方は右の二次元コードからアプリダウンロードをお願いいたします



お問い合わせ先 まちづくり推進室 移住・定住グループ 電話：0152-77-8094 (直通)

