

広報

# おおぞら

OZORA



大空町

検索

# 4

2016.April

No.121

02  
特集

## 平成28年度まちの予算

26 今月のフォトコレ!

● 卒園・卒業おめでとう!





# 笑顔で元気な、まちづくりへの取り組み

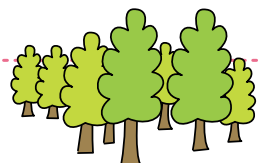
本年度の予算を使って行われる予定の事業の一部を紹介します。

**新** 新たに取り組む事業 **戦** まち・ひと・しごと 創生総合戦略関連事業

## にぎわいひろがる 産業のまちづくり

### 農林水産業の振興

6地区の農業・畜産基盤整備を継続して行い、昨年10月に発生した台風による農業施設被害復旧のための借入金の利子補給を含む営農資金対策を行います。土づくり対策とともに、GPSを活用した効率的な農産技術システムの導入や、農業用資源の保管理を支える地域の共同活動を支援します。また、豊かな森づくりを支援し、森林認証の取得や地元産木材の積極的利用を促進します。地場農産品の海外輸出や販路構築、長いもの高付加価値化を産・学・官連携して取り組み、インターンシップを活用した首都圏からの農業体験・人材確保の仕組みづくりを網走市と連携して行います。網走湖の水産資源の確保、シジミ食味試験への取り組みを応援します。



#### 主な事業

- 土づくり対策事業 587万円
- 農業関係資金対策事業 968万円
- 新戦** ● スマート農業推進事業 174万円
- 農業農村整備事業 2億9,725万円
- 農業農村多面的機能支払交付金 1億6,455万円
- 未来につなぐ森づくり・森林整備推進対策事業 3,355万円
- 新戦** ● 森林認証取得事業 150万円
- 新戦** ● 地域材利用促進事業 300万円
- 新** ● 地域連携地場産品海外輸出促進事業 90万円(繰越)
- 新** ● 地域連携長いもの高付加価値化推進事業 1,080万円(繰越)
- 新** ● 地域連携インターンシップ活用労働力確保事業 199万円(繰越)
- 水産業振興対策・シジミ食味試験事業 259万円

### 観光・商工業の振興と労働・雇用対策

大空町の魅力の素材を掘り起こし、産業・雇用の創出や将来的な定住に向けた取り組みを実施します。空港周辺や朝日ヶ丘公園に観光資源のひまわりを植栽し、芝桜公園の施設改修を計画的に実施するとともに、藻琴山登山の利便性向上のため、老朽化した案内看板を更新し仮設トイレを設置します。

「住宅リフォーム促進事業」を継続し、起業する方を支援する「起業化支援事業」、店舗リニューアル等の費用の一部助成を行う「店舗改修事業」、さらに企業誘致のための活動と誘致企業への補助を引き続き行います。異業種間の人的交流、情報交換など出会いの場を提供し、商店街活性化のため、まちゼミを開講します。常用労働者の雇用促進、優秀な人材を確保するための専門的技術取得を支援し、企業の安定的な経営基盤の確立を応援します。

#### 主な事業

- 戦** ● ひまわり作付事業 304万円
- 新** ● 藻琴山案内看板設置事業 30万円
- 新** ● 芝桜公園施設改修事業 277万円
- 戦** ● 住宅リフォーム促進事業 1,200万円
- 戦** ● 起業化支援事業 200万円
- 戦** ● 店舗改修事業 150万円
- 戦** ● 企業誘致対策事業 2,751万円
- 戦** ● 異業種交流事業 58万円
- 新戦** ● まちゼミ事業 177万円
- 新戦** ● 地域就業者雇用確保事業 300万円
- 新戦** ● 地域産業人材育成事業 300万円



[ 特集 ]

平成28年度

# まちの予算

本年度の予算の特徴や主な事業について紹介します。



## 夢を絆を 笑顔で彩る大空町

町政に対する基本的な考え方と事業・予算の概要について申し上げます。

大空町が誕生し10年の歳月が経過いたしました。これまでの間、町民の皆様からいただきました温かいご支援に心から深く感謝を申し上げます。これからの大空町の成長と成熟、町民福祉の向上に粉骨砕身の努力を重ねてまいります。

政治は消費税増税後の景気浮揚、経済対策と人口減少社会に臨む1億総活躍社会、地方創生の実現が喫緊の課題となっております。

大空町は昨年、第2次総合計画を策定し、次の10年間を展望する将来像を「夢を絆を 笑顔で彩る大空町」と決めました。これまでの10年、ふれあいと語りにより、つながり始めた絆を強く束ね、力を合わせて夢や希望をこの大地に描き、大空町を笑顔で彩りたいとの思いが込められています。様々な形で寄せられた多くの町民意見と審議会委員の真摯な議論をしっかりと心に受けとめ、実現に向け最大限の努力を傾注する所存です。

一方、地域の人口減少は待ったなしの課題です。国が示した情報を分析すると大空町の課題が見えてきました。若い世代の出会いの場の創出。子育て環境の充実と経済的負担の軽減。町外からの通勤者が多い現状から住宅施策も大切です。各産業における若年層の雇用機会を確保することも重要です。

そして何より、町内外の方に大空町は魅力あふれる個性的な町だと思っていただくことが必要だと考えています。予算編成に当たっては、総合計画に示された事業を計画的に実施していくことはもちろん、総合戦略に掲げた人口減少に歯止めをかける施策について、果敢に提案した次第です。

私の生活環境は歳月を経ることに変化しています。しかし、移り変わる生活の中にあっても、このまちを愛し、町民を愛する気持ちは微塵も変わることはありません。普通の生活に身を置き、疑問を感じ、より幸せな生活に向けて改善する努力を積み重ねてまいりますと存じます。

これからのご理解とご支援、まちづくりに対する皆様の参画を賜りますようお願い申し上げます。

(町政執行方針より)

**総予算額 113億8,089万円** 前年度比 3.4%増

**【一般会計】 84億1,899万円** 前年度比 4.1%増

**【特別会計】 29億6,190万円** 前年度比 1.5%増

### 【将来に向けて掲げる5つの「まちづくり」目標】

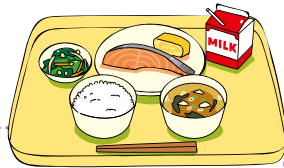
- にぎわい ひろがる 産業のまちづくり
- ゆたかさ うるおう 生活のまちづくり
- あたたかさ あふれる 福祉のまちづくり
- ふれあい つながる 協働のまちづくり
- いきがい はぐくむ 学びのまちづくり



## いきがいはぐくむ 学びのまちづくり

### 幼児・学校教育の充実

幼稚園の給食費や多子世帯の保育料、さらに小中学校の給食費を無償化し、高等学校以上の学校に入学する多子世帯の経済的負担を軽減します。奨学金貸付のほか、入学資金借入の利子等の一部助成を継続して行い、生徒の寄宿を受入れる家庭や町外高等学校への通学交通費、下宿費の一部を助成します。外国語活動推進教諭、学校図書館司書やコーディネーターを配置し特色ある教育活動を実践するとともに、教職員の研修機会の充実を図り教育の質を高め、子どもたちの心と身体の健康づくりのため食物アレルギー検査に対する助成を行い、ふるさと給食を通して食育学習を支援します。女満別小学校の開校百周年記念事業への助成を行い、老朽化した東藻琴小学校体育館の整備は、校舎の大規模改修と並行して実施します。



#### 主な事業

- 多子世帯幼稚園保育料無償化事業(歳入の減) ▲399万円
- 幼稚園給食費無償化事業(歳入の減) ▲68万円
- 学校給食費補助事業 2,754万円
- 多子世帯高等学校・大学等進学支援金支給事業 280万円
- 奨学金貸付事業(基金) 5,777万円
- 入学資金借入金利子助成事業 55万円
- 高校通学対策助成事業 252万円
- 高等学校生徒寄宿受入助成事業 28万円
- 女満別高等学校寄宿舎管理事業 1,581万円
- 小・中学校教育振興事業 4,988万円
- 学校教育研究補助・教職員厚生福祉事業 374万円
- 給食センター食材費・食物アレルギー検査助成事業 3,914万円
- 女満別小学校開校百周年記念事業 380万円
- 東藻琴小学校大規模改修事業(繰越) 4,795万円
- 東藻琴小学校体育館整備事業 2,801万円

### 生涯スポーツの振興

体育施設拡充のため女満別運動公園野球場の大規模改修を継続、武道館やB&G海洋センターの計画的な整備を図り、スポーツを通じた町民の融和・体力づくりを支援していきます。

#### 主な事業

- スポーツ活動振興事業 684万円
- 女満別運動公園野球場整備事業 1億2,400万円
- 体育施設改修・備品整備事業 4,027万円

### 青少年の健全育成

社会教育コーディネーターの配置や安全・安心な子どもの活動拠点の設置により、地域ぐるみで子どもたちの課外活動を応援するネットワークを充実します。

#### 主な事業

- 子ども放課後週末活動支援事業 137万円
- 子育て支援ネットワーク充実事業 225万円

### 地域文化の継承と創造

教育文化交流の促進や地域活性化を図るため、質の高い教育文化団体や新規合宿団体などの合宿誘致を支援します。併せて、過去の歴史や伝統を新たな世代に伝えていく取り組みを引き続き実施します。

#### 主な事業

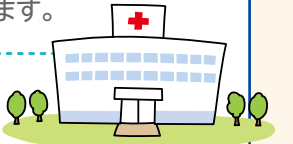
- 教育文化合宿誘致事業 718万円
- 町史編纂事業 1,436万円



## あたたかさ あふれる 福祉のまちづくり

### 保健・医療体制の充実と地域福祉の推進

健康・育児などの不安や悩みを24時間いつでも相談できる電話健康相談サービスや、中学生までの各種医療費の助成を継続し、疾病予防の取り組みを拡大します。救急医療対策を実施し、町の基幹病院である女満別中央病院の医療環境や東藻琴診療所の医療機器を整備します。また、医療・介護従事者の就業支援や人材育成・確保を引き続き行い、高齢者などの生きがいづくりや買い物をはじめとした外出機会の創出をニーズに合わせ支援します。



#### 主な事業

- 24時間電話健康相談サービス 162万円
- 母子保健事業 828万円
- 健康増進・疾病予防事業 3,090万円
- 子ども・ひとり親家庭等医療費助成事業 2,943万円
- 救急医療対策事業 394万円
- 女満別中央病院・東藻琴診療所医療充実事業 1億913万円
- 医療・介護従事者等確保事業 150万円
- 高齢者等移動支援事業 934万円

### 子育て支援の推進

町の未来を担う子どもの誕生を奨励・祝福するために出生祝い金を支給します。安心して妊娠、出産、育児できるよう各事業を継続し、働くお父さんやお母さんを応援するため、保育園の副食費や多子世帯の保育料を無償化します。



#### 主な事業

- 出生祝い金支給事業 300万円
- 養育医療(重症未熟児)給付事業 112万円
- 保育園管理運営事業 4,471万円
- 保育園給食費無償化事業(歳入の減) ▲142万円
- 多子世帯保育園保育料無償化事業(歳入の減) ▲276万円
- 保育所広域入所・託児通所助成事業 257万円

### 高齢者・障がい者(児)福祉の推進

一人暮らし高齢者への緊急通報用電話機の貸与、介護保険事業における見守りネット事業、除雪サービスを継続して実施します。さらに、障がいのある方が安心して暮らせるための支援や地域生活支援を実施します。



#### 主な事業

- 緊急通報システム設置事業 639万円
- 見守りネット・生活援助員派遣事業 1,057万円
- 障がい者総合支援事業 1億8,962万円
- 障がい者福祉施設運営事業 1,030万円
- 障がい者相談支援事業 370万円
- 重度心身障がい者医療費助成事業 1,876万円





## ふれあいつながる 協働のまちづくり

### コミュニティ活動の促進

町民同士の絆を深めるため、自治会の運営を支援するとともに、町民税の1%を住民活動のために還元します。

- 主な事業**
- 自治会運営費交付金 994万円
  - 自治会活動支援交付金 345万円

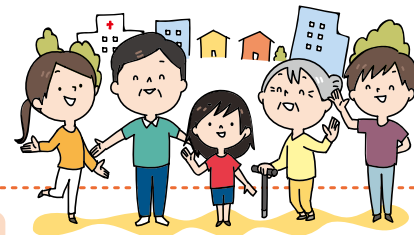
### 町民と行政との協働・自律する自治体経営の確立

個性豊かな地域づくりと優れた人材を育成するため、町民主体の文化や産業などを活かす活動を応援します。また、公共施設等の計画的な更新に必要な管理計画や全国統一基準の財務書類を作成し、将来に持続可能な自治体経営を目指します。複雑巧妙化するサイバー攻撃からマイナンバー等の重要な個人情報を守るため、情報セキュリティの抜本的強化を行います。

- 主な事業**
- 元気づくり応援事業 170万円
  - 地方公会計・公共施設等総合管理計画策定事業 893万円
  - 情報セキュリティ強化対策事業(繰越) 6,356万円

### 移住・定住対策の促進

人口減少対策を柱とした地方創生関連事業の一環として地域おこし協力隊制度を活用し、地域外の人材に町への移住・定住をはじめとする情報発信や、地域資源の掘り起こしなど幅広く活躍してもらいます。分譲した宅地に住宅を新築して居住する子育て世帯への支援制度を継続し、町外から民間賃貸住宅に入居する転入世帯には家賃の一部を、さらにその受け皿となる民間賃貸住宅の居住性向上のため改修費用の一部を助成し、移住・定住人口の確保を一体的に推進します。



- 主な事業**
- 地域おこし協力隊事業 1,046万円
  - いきいき子育て住宅支援事業 1,800万円
  - 民間賃貸住宅家賃助成事業 192万円
  - 民間賃貸住宅改修支援補助事業 300万円
  - 住替え促進事業 370万円

### まち・ひと・しごと創生総合戦略 ～新たに取り組む主な施策～

基本目標	名称	内容
総合戦略① ひとを育む	出産祝い金支給事業	出生児1人あたり5万円(うち商工会商品券2万円)を支給
	学校給食費補助金	保育・幼稚園は無償。小・中学校は給食費相当額を保護者に補助し実質無償化
	多子世帯保育料無償化事業	保育・幼稚園保育料を第2子半額、第3子以降は無償化(ひとり親の場合は特別あり)
総合戦略② ひとを呼び込む	多子世帯高等学校・大学校等進学支援金支給事業	高校、大学等に進学する第3子以降の子ども1人あたり10万円を支給
	民間賃貸住宅家賃助成事業	町外からの転入世帯に対し、民間賃貸住宅月額家賃から住宅手当を減じた額の半額(上限1万円)を助成
	民間賃貸住宅改修支援補助事業	民間賃貸住宅の改修費用の1/3(1住戸あたりの上限30万円)を補助
	障がい者相談支援事業	障がいのある方に必要な福祉サービス情報の提供等を行う相談支援事業所を確保
総合戦略③ 活力を産み出す	地域振興施設整備事業	地域の拠点となる施設を建設し、地域コミュニティの醸成や活性化を図る
	スマート農業推進事業	GPSを活用した革新的営農システム構築のため、基地局設置に要する経費を網走市と連携し補助
	地域木材利用促進事業	地域木材を活用した住宅や店舗の新増改築費に対し、地域材使用量1m <sup>3</sup> あたり5万円(上限100万円)を補助
	まちゼミ事業	内閣府が認定した地域活性化伝道師を講師に招き「まちゼミ」を開講。商店街活性化のノウハウを伝える
	地域就業確保事業	中小企業等の事業主が常用労働者を新規雇した場合、支払賃金に対し年間60万円(月日割計算あり)を助成
総合戦略④ ひとを活かすひとが輝く	地域産業人材育成事業	中小企業等の事業主が従業員に技術資格等を取寄せさせた場合、取得形態に応じ経費の半額(上限10～50万円)を助成
	東藻琴小学校体育館整備事業	老朽化した東藻琴小学校体育館の整備に向けた調査設計を行う
	体育施設改修・備品整備事業	・新たなスポーツ合宿団体誘致に必要な備品を整備 ・地域スポーツ活動の活性化や、合宿団体誘致に必要な柔道用畳を武道館に整備 ・B&G海洋センターの老朽化した屋根外壁等を改修し、合宿団体誘致に必要な柔道用畳を整備

## ゆたかさうるおう 生活のまちづくり

### 市街地・住環境の整備

東藻琴地区のまちづくりや地域活性化のため、地域振興施設を建設します。また定住促進や居住環境向上のため、町営住宅の更新や改修を計画的に行います。

- 主な事業**
- 地域振興施設整備事業 8億5,781万円
  - 中央さくら団地建設事業 4,004万円
  - しらかば団地改修事業 1,200万円

### 道路ネットワークの整備と公共交通網の充実

公共交通網の充実や、各種インフラの整備などを行います。老朽化した除雪車両を更新し、生活路線の維持や空港定期路線の拡充への支援を引き続き行います。

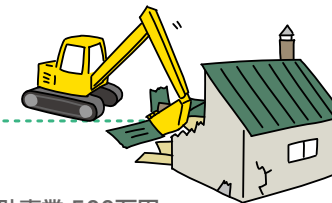
- 主な事業**
- 開陽中央線道路整備事業 1億4,160万円
  - 千草101号線道路整備事業 1,575万円
  - 米町6丁目線道路整備事業 2,625万円
  - 橋梁補修等整備事業 6,153万円
  - 除雪機械更新事業 4,699万円
  - 生活路線バス運行維持対策事業 553万円
  - 女満別空港運行支援事業 210万円



### 生活環境の整備

廃屋等の解体撤去費用への一部助成を継続し、エキノコックス症の主因となるキツネの寄生率を調査、さらに地球環境負荷の軽減につながるエコ活動を実施し、生活・衛生環境の充実を多方面から取り組みます。

- 主な事業**
- 廃屋等解体撤去補助事業 500万円
  - エキノコックス対策事業 176万円
  - エコ運動推進事業 135万円



### 消防・救急・防災及び交通安全・防犯体制・消費者対策の充実

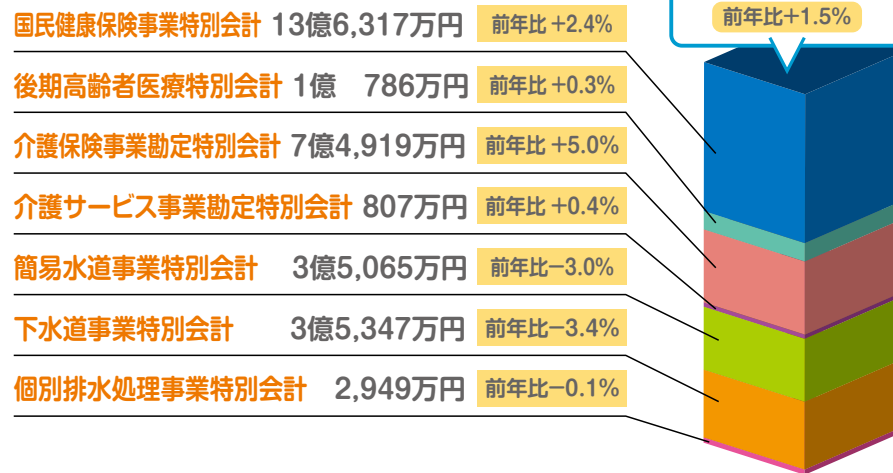
緊急速報メールの配信サービスは継続して利用者の拡大を図り、老朽化した消防用積載車を更新し防災体制を強化します。また、既設の街路灯を全てLED灯に更新し省エネルギーを進めます。

- 主な事業**
- 網走地区消防組合負担金 3億7,585万円
  - 消防車両整備事業 811万円
  - 街灯管理事業 1,554万円



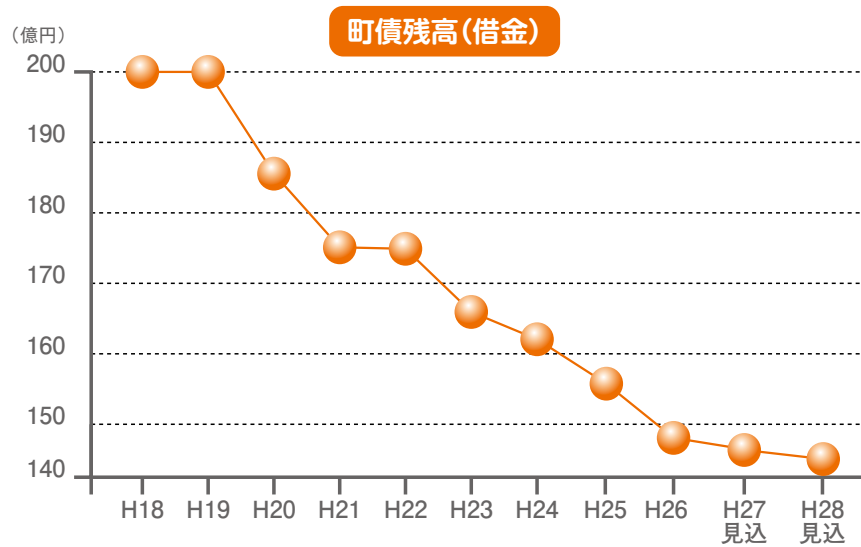
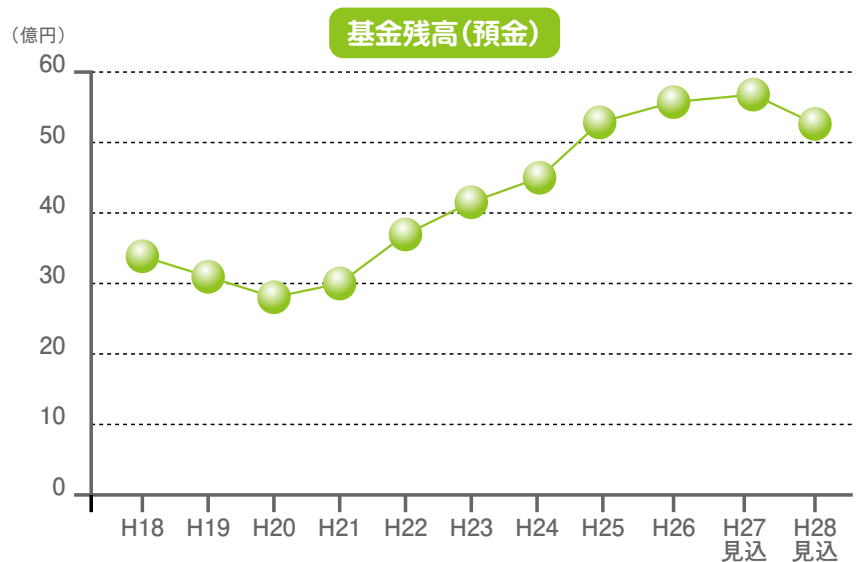
## 特別会計の予算

7つの特別会計の合計は29億6,190万円であり前年度より1.5%増額となっています。  
介護保険事業勘定特別会計は、居宅・施設介護サービス給付費が増えたことにより増額となり、簡易水道、下水道事業特別会計は借入金との順調な償還や施設更新設計などの減により減額となっています。



## 基金と町債の状況

大空町の貯金は平成28年度末に52億5,450万円の見込みで、平成18年度に比べ、約20億2,000万円増加しています。借金である町債の残高は、約200億円から約143億円まで減少する見込みです。合併後、約57億円の償還を行ったこととなります。今後も引き続き経費の削減に努め、安定した持続可能な財政運営の確立に努めます。



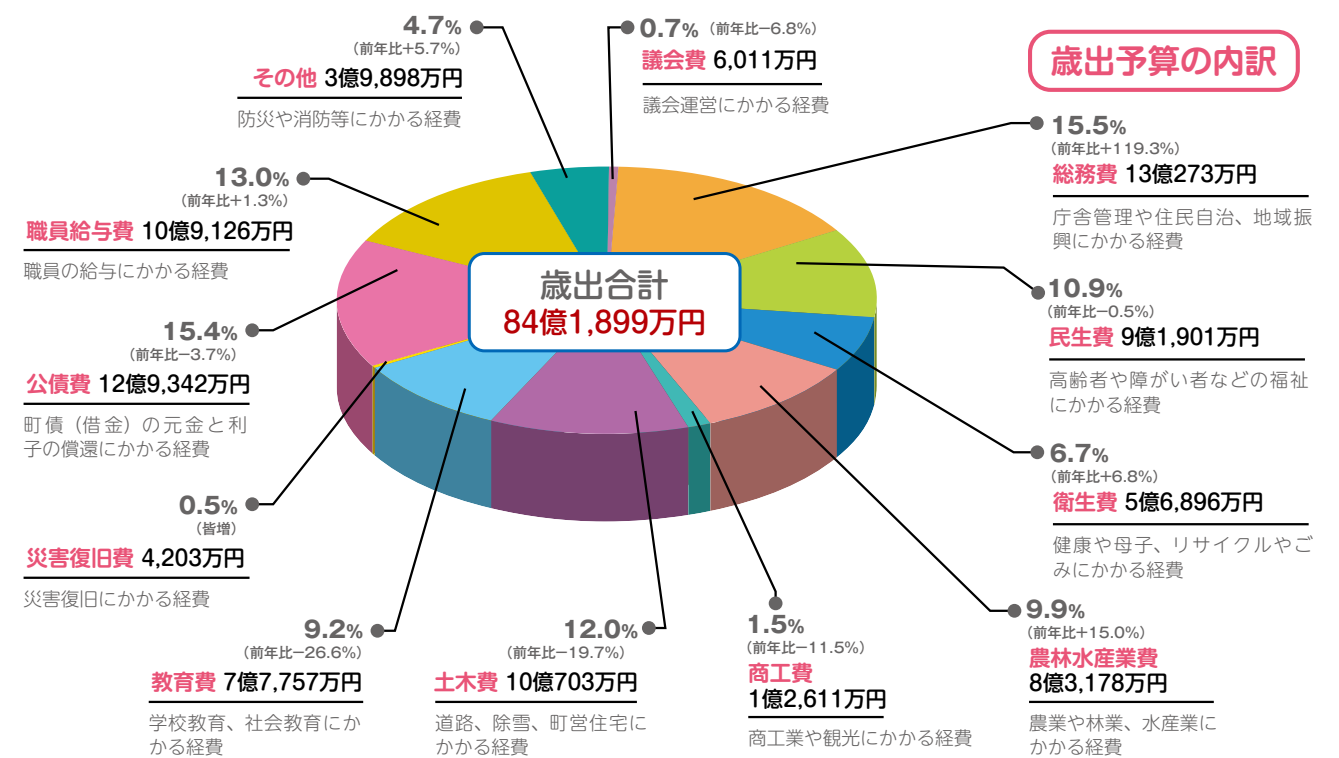
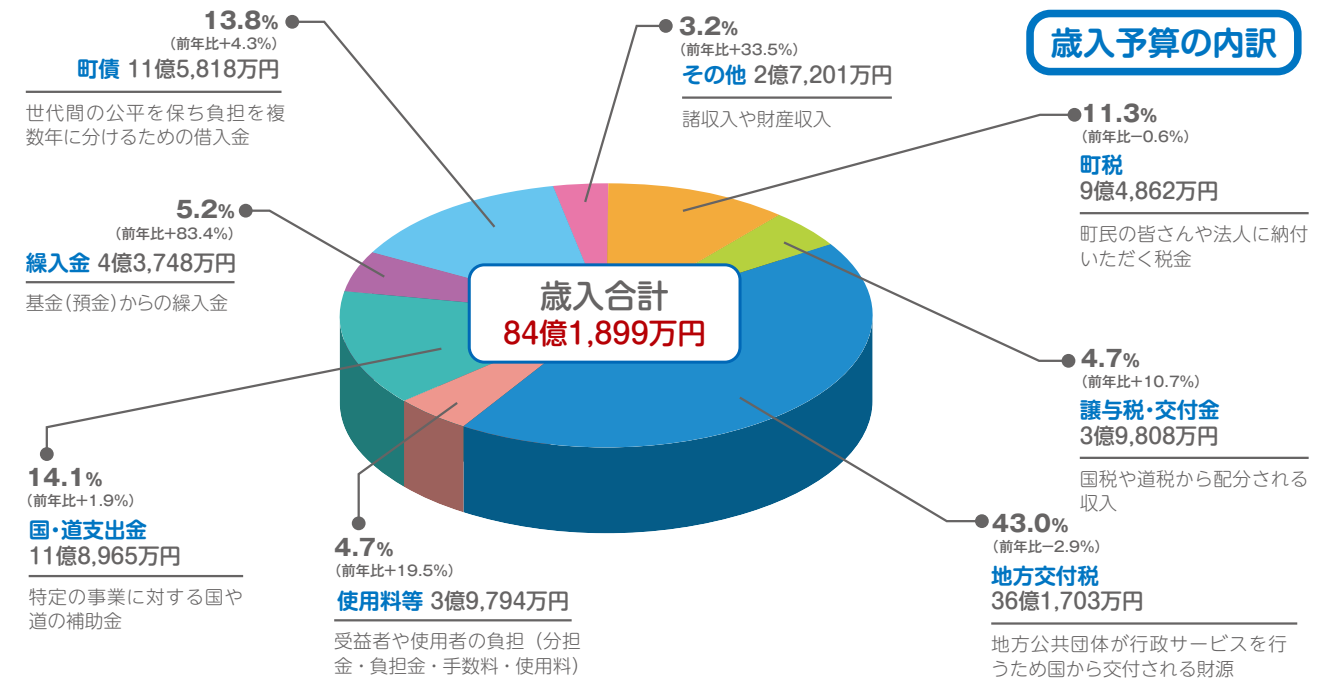
● 町民1人あたりの貯金の額
H18 376,738円
H28 758,857円
● 町民1人あたりの借金の額
H18 2,325,853円
H28 1,914,813円

■ 問合せ 総務課財政グループ(内線221・222)

## 一般会計予算額 84億1,899万円

前年比 4.1%の増

平成28年度の一般会計の予算額は84億1,899万円となっています。  
前年度に比べ、3億2,852万円の4.1%増額となります。まちづくりの指針「第2次総合計画」や、人口減少対策に重点を置いた「まち・ひと・しごと創生総合戦略」を精力的に推進するため、財政の健全化を図りながら、将来に夢や希望を描ける地域社会の実現を目指し予算編成を行っています。







町民  
投稿  
NEWS

町民の皆様から寄せられた身近な話題や耳より情報をご紹介します!

包丁研ぎで地域貢献

2月17日(水)

女満別建設業協会の皆さんが包丁研ぎの奉仕活動を行いました。長年愛用した包丁の切れ味がよみがえると好評の活動に、朝早くから100本近くの包丁が集まりました。普段はカンナやノミを扱う職人さんたちが一本一本丁寧に研いでいました。

[情報提供] 心待ちにしていた町民



世代を超えて  
受け継がれる伝統の大会

2月27日(土)

ついに半世紀が過ぎ、51回目を迎えた町内女子バレーボール大会。

今年も白熱した好試合が繰り広げられました。子どもたちのチームもメキメキと強くなり、近い将来、この大会で優勝する姿が目に見えそうです。

[情報提供] バレー愛好のチーム監督



観客を魅了した  
フラワーコンサート

2月28日(日)

今回で7回目となる女満別小学校金管クラブによるフラワーコンサート。フラワーバンドとの合同による迫力ある演奏、卒業セレモニーでの児童の涙をこらえきれない合唱やスピーチに会場は感動の拍手につつまれました。

[情報・写真提供] 女小児童のお父さん



北海道歌旅座が  
帰ってきた!

3月2日(水)

大空町では6回目、チケットも完売となり、すっかりお馴染みとなった昭和ノスタルジアコンサート。

懐かしの昭和歌謡や歌声喫茶などの心に響くパワフルで楽しいステージに、観客の皆さんは青春時代の思い出が甦り、目を輝かせていました。

[情報提供] 実行委員会の皆さん



まちからの  
ニュース

町の発展のために200万円の寄付

2月26日(金)

長年にわたり医療法人社団双心会理事長として大空町の医療を支えられてきた、故服部怜美理事長のご遺族から200万円の寄付が川口副町長へ手渡されました。

町の発展に使わせていただきます。  
ありがとうございました。



おすもう頑張りました!

2月28日(日)

東小1年生の伊藤玲奈さんが平成27年度北海道相撲連盟表彰式において、オホーツク管内では初となる奨励賞を受賞しました。

各種大会の成績、年少から始めた4年間の日常の練習が評価されての受賞となりました。これからも頑張ってくださいね。



町技を通して楽しく交流

2月28日(日)

9人制、選手の合計年齢が300歳以上、赤ハチマキはアタックラインの後ろからなど独自ルールが設定された旧東藻琴村発祥の300歳バレーボール大会。

今年も子どもから大人まで多くの町民が参加し、爽やかな汗をかいて楽しく交流しました。



ふれあい訪問による贈り物

2月29日(月)

大空町赤十字奉仕団では、町民の皆様方からお寄せいただいたご厚志を赤十字奉仕活動や地域福祉の向上に役立てる取り組みを毎年実施しています。

本年も団員が『町内の福祉施設』及び『東藻琴地区の70歳以上の高齢者宅』を訪問して、笑顔で贈り物を届けました。





**●場所** 女満別図書館  
赤ちゃん絵本などを読みます。気軽に  
お越しください。

**よみがたりプチ**

※家族・児童の部は約20分間、一般の部は約30分間のツアーです。

- 日時 4月29日(金・昭和の日)
- 東藻琴図書館
- 家族・児童の部 午前11時30分～
- 一般の部(中高生含む)午後3時～
- 女満別図書館
- 家族・児童の部 午後3時～
- 一般の部(中高生含む)午後4時～

**図書館ツアー**

～普段は入れない場所などをご案内～

- 日時 4月29日(金・昭和の日)
- 西尾ファミリー劇場たんぽぽ公演～
- 東藻琴図書館 午前10時30分～
- 女満別図書館 午後2時～
- 演目 人形劇「ごっこじいさん」紙芝居「ずらちゃんのかくれんぼ」腹話術

**図書館劇場**

★図書館  
4月29日(昭和の日)は、祝日開館します。

**●場所** 東藻琴図書館  
**●対象** 幼児～小学校低学年

**森のお話ふくろうの「おはなしたいむ」**



読み語りのあとに「このぼ」を作ります。お楽しみに！

- 日時 4月9日・23日(第2・4土曜日) 午後2時～
- 対象 幼児～小学校低学年
- 場所 女満別図書館

お楽しみに！

**読み語りのじかん**

●日時 4月6日・20日(第1・3水曜日) 午前10時30分～

絵本を読んだり工作をしたりしていただきます。楽しい時間を過ごしませんか？9日は、「英語多読を楽しむ会」による英語の絵本の読み語りもあります。

**4月 運転免許の更新時講習日程**

●場所 網走エコーセンター ☎0152-43-3704

【優良講習】(30分)  
5日(火)、19日(火)、26日(火)

【一般講習】(60分)  
12日(火)、26日(火)

【違反講習】(120分)  
5日(火)、19日(火)

【初回講習】(120分)  
12日(火)

※高齢者(70歳以上)の方は、自動車学校で受講後に更新手続きを行います。  
※更新時会場には、運転免許証と筆記用具を忘れずにお持ちください。

**第30回記念 北海道マラソン2016「市町村記念枠ランナー」の募集**

第30回北海道マラソンでは、記念大会の企画として、オール北海道を掲げ道内179市町村から各1名の参加枠

**募集**



- 日時 4月16日(第3土曜日) 午前10時30分～
- 募集人数 1名
- 参加料 無料
- 申込期間 4月1日(金)～4月28日(木)
- 申込方法 問合せ先へ電話にて申し込みください。
- 問合せ・申込み 生涯学習課社会教育グループ(内線507)

※図書館事業はすべて参加無料です。そらつきーポイントカード(50Pまたは100P)対象事業です。お気軽にご参加ください。

●図書館事業の問合せ  
女満別図書館 ☎74・4650  
東藻琴図書館 ☎66・2010

を設けることとなりました。大空町枠で参加するランナーを募集します。

- 開催日 8月28日(日) 午前9時スタート
- 参加種目 フルマロンまたはファンラン(11.5km)
- 参加条件 大空町に居住している方で、フルマロンの場合は、大会当日満19歳以上の男女で5時間以内で完走できる方。ファンランの場合は、大会当日満16歳以上の男女で1時間45分以内に11.5kmを完走できる方。

**4月** OZORA INFO

**おおぞらインフォ**



4月1日からの主なイベント案内・募集・暮らしの情報などを掲載しています。

ホームページからでもご覧いただけます! 役場 ☎74-2111 東藻琴総合支所 ☎66-2131

**4月イベントカレンダー**

1日(金)	
2日(土)	
3日(日)	
4日(月)	
5日(火)	
6日(水)	女満別小学校入学式 東藻琴小学校入学式 東藻琴中学校入学式 よみがたりプチ
7日(木)	女満別中学校入学式
8日(金)	女満別幼稚園入園式 東藻琴幼稚園入園式 女満別高校入学式
9日(土)	読み語りのじかん
10日(日)	いちご狩り
11日(月)	東藻琴高校入学式
12日(火)	
13日(水)	
14日(木)	
15日(金)	
16日(土)	森のお話ふくろうの「おはなしたいむ」
17日(日)	いちご狩り
18日(月)	
19日(火)	
20日(水)	よみがたりプチ
21日(木)	
22日(金)	
23日(土)	読み語りのじかん
24日(日)	いちご狩り
25日(月)	
26日(火)	
27日(水)	
28日(木)	
29日(金)	昭和の日 東高の日マルシェ 図書館劇場 図書館ツアー
30日(土)	

**おいしい!楽しい! いちご狩り**

町民限定



甘くておいしい苺桜乙女のイチゴ狩りを実施します。先着30名となっています。事前にお申し込みください。



- 日時 ① 4月10日(日) 午前10時～(30分間) [申込締切日 4月7日(木)]
  - ② 4月17日(日) 午前10時～(30分間) [申込締切日 4月14日(木)]
  - ③ 4月24日(日) 午前10時～(30分間) [申込締切日 4月21日(木)]
  - 場所 東藻琴苺桜公園管理公社隣接イチゴハウス
  - 定員 各日申込み…先着30名(町民限定)
  - 料金 大人 1,000円 小学生 500円(当日会場にて徴収します)
- ※申込定員になり次第締め切りと致します。

■申込み・問合せ (株)東藻琴苺桜公園管理公社 ☎66-3111 FAX 66-3112

**イベント**

**東高の日マルシェ**

- ～お待たせいたしました～
- 新入生を迎え、東高生の日ごろの活動成果を町民の皆さまに知ってもらうため、花木、農産・肉加工製品などを販売実習する、第1回目のマルシェを開催します。
- 皆さんの来校を心よりお待ちしております。
- 日時 4月29日(金) 午後1時～2時30分
  - 場所 東藻琴高等学校
  - 販売品 花、野菜苗、ソーセージ、ベーコン、ジャム、みそ等
  - 問合せ 東藻琴高校 ☎66・20061

### 奨学生の募集

教育委員会では、平成28年度の奨学生を募集します。

- 資格 本町住民の子弟で高等学校(定時制を含む)以上の学校に就学または在学し、人物・学業ともに優れ、学費の支払いが困難な方。
- 貸付金額(月額)
  - ・高校生 1万5千円以内
  - ・高等専門学校・専修学校の専門課程・大学の学生 2万5千円以内
  - ・私立 3万円以内
- 貸付期間 奨学生の学業終了まで
- 償還方法 学業終了後1年措置、7年以内に年賦・半年賦・月賦で償還
- 提出書類
  - ・申請書
  - ・家族の状況調書
  - ・履歴書
  - ・所要額調査書
  - ・合格通知書の写しまたは在学証明書
  - ・保護者の前年における所得を証明する書類

※関係書類は教育委員会にあります。

●受付期間 4月1日(金)～4月22日(金)

●問合せ 生涯学習課学校教育グループ  
東藻琴地区  
総合支所2階(内線458)  
女満別地区  
研修会館2階(内線504)

### 健康診査の申込み 受付開始!

4月1日より「平成28年度健康診査(総合健診・レディース健診)」申込みの受付を開始します。

特定健診や後期高齢者健診のほか、各種がん検診など全ての健診に予約が必要です。

●総合健診
 

- ・女満別研修会館 6月25日(出)、11月25日(金)
- ・ふれあいセンターフロックス 6月27日(月)、11月27日(日)
- 11月28日(月)

●レディース健診
 

- ・女満別研修会館 6月26日(日)、11月26日(出)
- ・ふれあいセンターフロックス 11月28日(月)

※詳細は、まちのおしらせ4月号へ掲載します。

●問合せ 役 福祉課健康介護グループ(内線113) 支 住民福祉課福祉グループ(内線447)



### 指定管理者決定

町では、公の施設の管理運営にあたり、施設の効率的な運営、サービスの向上や行政経費の削減などを目的とし、平成18年度から指定管理者制度を導入しています。

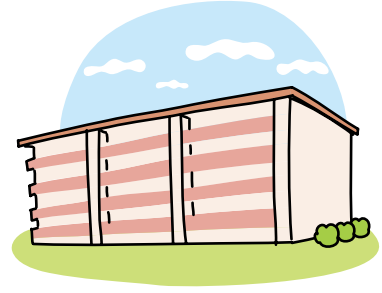
平成28年4月1日から施設の管理・運営業務を委託する指定管理者が決定しました。

〔指定期間満了に伴う施設〕

●大空町ひがしもこと乳酪館

- ・指定管理者 一般財団法人めまんべつ産業開発公社
- ・指定期間 平成28年4月1日～平成31年3月31日

●問合せ 役 総務課企画グループ(内線213)



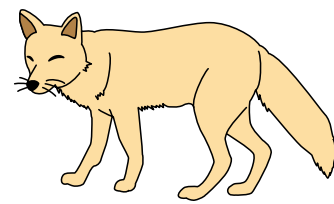
### エキノコックス感染対策 始めます!

キツネは「エキノコックス症」を媒介する動物として、その感染が心配されています。キツネが媒介するのを抑制するために、今年度から駆虫剤を混ぜた「バイト」と呼ばれるエサの散布作業とキツネにエキノコックスの虫卵が寄生している率を調べるためのキツネの糞便の採取調査を行います。

バイト(散布する駆虫剤入りのエサ)は、5月から10月まで、月1回の散布を予定しています。バイトの散布は町内全域で行うことから作業にご協力いただけるボランティアの方を募集します。ボランティアに参加可能な方は、4月28日までに応募してください。活動については、担当に問い合わせください。

※バイトは、犬猫が食べても安全で寄生虫駆除に効果があります。

●問合せ 役 住民課住民グループ(内線103) 支 住民福祉課住民グループ(内線435)



## 廃屋等解体費用の補助

今年度も安全で景観に配慮したまちづくりをめざして、廃屋等解体撤去処理費用の一部を予算の範囲内で補助します。申請には、印鑑、写真、工事見積書、固定資産課税台帳の写しなどが必要となります。

- 【対象廃屋等】
- 特に危険な状態にあるもの⇒危険廃屋等
  - 将来的に危険性が見込まれるもの⇒その他の廃屋等
- ※廃屋等=住宅及び付随する倉庫や車庫で、木造もしくは軽量鉄骨造のもの
- 【対象となる工事内容】
- 解体撤去業者(廃屋等の解体撤去を行う資格を有する者)が行う廃屋等解体撤去工事

補助金額

廃屋等の種類	補助金の額	町外業者の制限
危険廃屋等	補助対象工事費用の1/2 上限50万円	町外事業者施工の場合は、算出補助金額の8/10
その他の廃屋等	補助対象工事費用の1/3 上限30万円	

- 補助対象要件
- (1)対象者=①廃屋等の所有もしくは所有者の相続関係者 ②町税等、町に対する債務の不履行がない者 ③暴力団員でないこと
  - (2)所有権以外の権利が未設定であること
  - (3)国、地方公共団体等が所有権を有していないこと
  - (4)建築リサイクル法に基づく適正な分別解体、再資源化等を実施すること

- 留意点
- (1)建物を故意に破損させた場合や建て替え目的の場合は、補助対象外です。
  - (2)危険家屋かその他の廃屋かの判定及び優先順位は、内容審査のうえ決定します。
  - (3)予算の範囲を超えた場合は、危険度の高い廃屋等の解体を優先して補助します。

申請受付期間 4月1日(金)～4月28日(木)

■問合せ・申込み 役 住民課住民グループ(内線103) 支 住民福祉課住民グループ(内線435)

平成28年 4月1日施行

## 出産祝い金の支給について

大空町の未来を担う子どもの誕生を奨励、祝福し、子どもの健全な育成と発育に資することを目的として、出産祝い金を支給します。

- 支給要件 平成28年4月1日以降出生児の親権者が大空町の住民基本台帳に登録されている方で、出生児が大空町に住所を有していること。
- 支給方法 誕生日より1ヵ月以内に役場(総合支所)窓口へ届出してください。
- 支給金額 出生児1人につき50,000円うち20,000円は大空町商工会商品券
  - ※30,000円は口座振替となりますので、希望振込先の通帳を持参ください。
  - ※20,000円分の商品券については、引換券を交付しますので、各地区の商工会窓口へ持参のうえ、お受け取りください。



■問合せ 役 福祉課戸籍保険グループ(内線102) 支 住民福祉課住民グループ(内線441)



# 大空町民間賃貸住宅改修支援事業補助金



民間賃貸住宅の居住性の向上と住環境の向上、移住・定住人口の確保及び地域経済の活性化を図ることを目的に改修に要する費用の一部を補助します。

- 補助対象者 ●大空町内に民間賃貸住宅を所有する方及び法人
  - 町税等を滞納していない方及び法人
  - 国、道、町等から本補助金と重複する補助金等の交付を受けていない方及び法人
- 施工業者 ●町内に事業所がある法人または町内に住所のある個人事業者で、建設業の許可を受けている業者

## 補助対象工事

1住戸あたりの工事費(消費税等を除く)が30万円以上で、補助金交付決定後(着工)からその年度の3月31日までに工事費用の支払いを含めて完了し、補助金の交付請求までを行う改修工事

- ・住戸間仕切壁の設置または撤去による住戸数が増減する工事
- ・内装改修工事(浴室、洗面所、便所、台所、居室等の改修工事及び断熱工事)
- ・インターネット回線導入工事
- ・その他耐久性・安全性等、性能を高めるために必要な工事

### ※以下の工事は該当しません

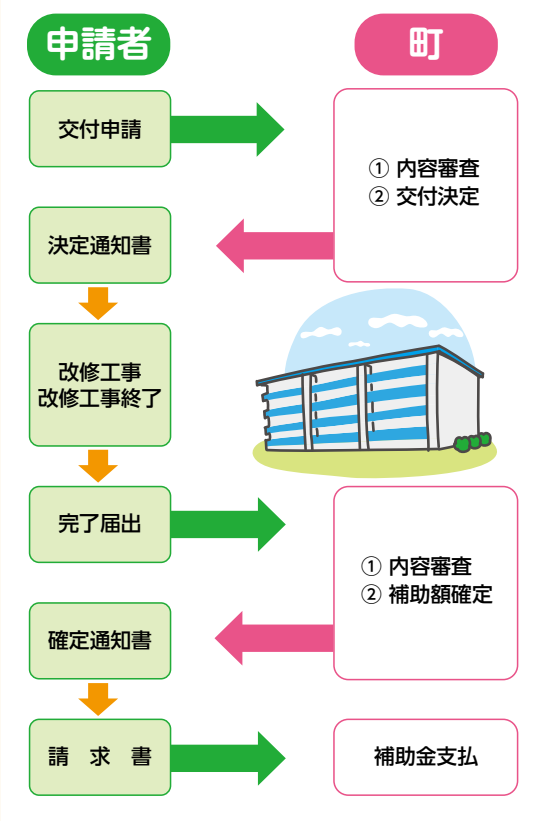
- ・居住部分と居住以外の部分を併せて工事する場合は、その居住以外の部分の工事に要した費用
- ・床、壁、天井のいずれにも固定されない物品等の購入または設置に要した費用(後付照明器具、据え置きコンロ、ストーブ、家具など)
- ・外構に係る散策路、庭、花壇等の施工に要した費用

補助金額 費用の3分の1(千円未満切り捨て)

最大 **30万円**

※同一民間賃貸住宅の1住戸に対し1回限りです

## ◆民間賃貸住宅改修支援事業補助金手続きの流れ◆



## 完了届出時必要書類

- 施工業者が発行した工事代金の領収書の写し
  - 工事を実施した箇所の写真
  - 建築確認検査済証の写し(必要な場合)
- ※その他に必要な書類が必要な場合があります

■問合せ 役 総務課財政グループ(内線223)

## サイレンの吹鳴

消防団員は、それぞれの生業を持ちながら「自らの地域は自らが守る」という精神で日々活動しています。そのため必要な訓練は、定期的に消防団員として集まることが最も可能である時間帯に行っています。

女満別消防団では4月15日から10月1日までの毎月1日、15日の午前5時30分より定例訓練を実施しており、従前はサイレン吹鳴により消防団員を召集していました。消防団員の召集はサイレン吹鳴を基本としていますが、通信司令台の更新、消防救急無線デジタル化などによってeメールが整備され、サイレン吹鳴とeメールの相互補完体制が確立されたことにより、昨年9月、10月の定例訓練において、eメールでの消防団員召集を試験的に実施しました。この結果を踏まえ消防団で協議をした結果、今後は定例訓練における消防団員召集はeメールのみで対応し、午前5時30分の召集サイレンを廃止することとしました。

火災等の災害発生時のサイレン吹鳴は、消防団員召集をはじめ、付近住民へ災害発生を知らせて注意喚起するなど重要な情報伝達手段であるため、今後も引き続き運用します。

また、消防出初式、消防演習などのサイレン吹鳴も従前どおり行いますので、町民皆様のご理解をお願いします。

なお、事前周知可能なサイレン吹鳴につきましては、町広報誌等を通じてお知らせします。

## 町民による交通事故死「ゼロ」1500日達成!

町民の方が第一当事者となる交通事故死ゼロの日数が、3月7日で1500日を達成しました。日頃から皆さん一人ひとりの交通安全への意識と交通安全運動の成果によるものです。

春間近のこの時期、日中の雪解けが朝晩の路面凍結により交通事故の危険性が高まります。十分ご注意ください。

悲惨な交通事故により、町民の大切な命が奪われないよう、また町内で死亡交通事故が発生しないよう、これからも一層交通安全に心がけましょう。

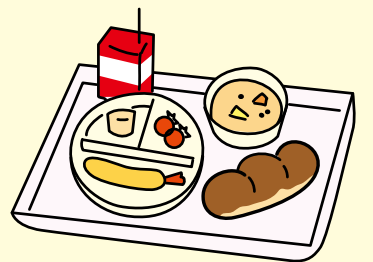
●問合せ 大空町交通安全防犯推進委員会(事務局) 役 住民課住民グループ(内線104)



# 平成28年度から給食費が無償になります

子育て世帯への経済的支援と食に関する正しい理解と適切な判断力を養う上で重要な役割を果たす学校給食における食育の推進を図り、子どもを産み育てる環境の充実を図ることを目的に、平成28年度から給食費を無償化します。

- 対象者 ①町内小学校・中学校の児童・生徒の保護者に、給食費相当分を補助します。②幼稚園の給食費、豊住保育園の副食費は、町が負担します。
- 対象外 ●生活保護受給者(公費負担のため) ●要保護・準要保護就学援助費受給者(公費負担のため) ●教職員や給食センター職員等の「大人」や試食分など



## 補助申請が必要です

対象者①に該当する方は、在籍する各学校長を経由して、補助金交付申請書兼委任状を提出していただきます。

学校長に補助金の請求や受領、給食費の納入などのすべてを委任し、学校長が補助金として給食費を納入します。

■問合せ 女満別学校給食センター(内線525) 東藻琴学校給食センター(内線580)



# 事業を始めたいという方を応援します！ 起業化支援補助金

商店街の活性化を中心に、町内で様々な起業が円滑になされるように「起業・創業」に係る費用の一部を町が支援します。



**補助金額** 費用の2分の1(千円未満切り捨て)  
※100万円上限

**町予算額** 200万円(2件)

### 【補助対象経費】

経費区分	内容
事業拠点経費	電気設備、什器・備品等設備経費、作業機械・パソコン・コピー機等機械、器具経費、店舗等の内装工事・看板等構築物経費、その他事業所の設置に要する経費(土地及び建物の取得及び造成に係るものを除く)
宣伝広告経費	宣伝広告に要する経費(新聞広告、チラシ制作・配布その他宣伝広告に必要とする経費)
法人設立経費	法人設立時の登記に要する経費

### 【補助対象者】

- 町内に主たる事業所を置き新規に事業を開始する方。
- 起業・創業後、大空町商工会に加盟する方。
- 大空町起業振興促進条例第2条第1項第1号に掲げる事業所でないこと。
- 中小企業基本法(昭和38年法律第154号)第2条第1項の各号のいずれかに該当する会社または個人として事業を開始する方。

### ※対象外の業種

- 農業、林業(素材生産業・素材生産サービス業除く)、漁業、金融、保険業、医療・福祉の医療業のうち病院、診療所・歯科診療所、サービス業のうち風俗を伴うもの等

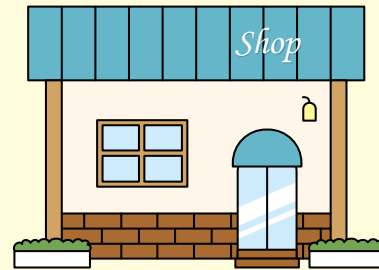
詳しくは担当まで問合せください。

～起業・創業支援補助金の申請～  
補助金を受けようとする方は、補助申請書に要綱で定める事業計画を添えて提出ください。

■窓口・問合せ 役 産業課商工グループ(内線312) 支 地域振興課産業グループ(内線421)

# 店舗リフォームを支援します 店舗改修事業補助金

お店のイメージアップと商店街の活性化を図ることを目的に店舗改修に係る費用の一部を助成します。



**補助金額** 費用の3分の1(千円未満切り捨て)  
※30万円上限

**町予算額** 150万円(5件)

### 【補助対象経費】

工事の種類	内容
改修工事	安全性・耐久性・環境に配慮した工事 段差解消・スロープ、断熱改修、省エネ工事 各種内装工事、耐久性補強工事 主要構造部の改修工事 基礎、土台、外壁、屋根等の改修
増築工事	既存の店舗部分のない場所に新たに店舗を建築する工事
改修工事	既存の店舗の一部を取り壊し、その部分に改めて店舗を建築する工事

### 【補助対象者】

- 大空町で営業活動を行う方。
- 改修を行う店舗の所有者で、現店舗において5年以上営業を行っており、改修後もその店舗で継続して営業する方。
- 改修を行う店舗の所有者及び同一世代に属する全員が、町税等を滞納していないこと。
- 改修の着手時において、建築後10年以上経過していること。
- 借家の場合は、貸主が同意すれば借主が改修工事を行える。
- 施工は、大空町商工会員の住宅関連業者であること。
- 倉庫・車庫の用に供する部分は対象外。
- 中小企業振興資金借入部分は対象外。

詳しくは担当まで問合せください。

### 【補助対象外経費】

躯体に固定されていない備品、店舗前舗装、花壇、外構工事  
その他、町・国・北海道などから交付を受けた費用。

■窓口・問合せ 役 産業課商工グループ(内線312) 支 地域振興課産業グループ(内線421)

# ご利用ください！ 住宅リフォーム事業補助金



住宅の安全性・耐久性及び居住性の向上と、町内住宅関連業者の振興及び雇用の促進し地域経済の活性化を図ることを目的に、住宅リフォームに要する費用の一部を助成しています。

- 補助対象者 ●町内に住所を有する方、移住する方で移住についての確約書を提出した方
  - 住宅リフォームを行う住宅の所有者であり、リフォーム完了後、住宅に居住する方
  - 本人及び同一世帯に属する方が、町税等を滞納していないこと
- 補助対象住宅 ●町内に存する個人所有の住宅。店舗等併用住宅は、居住の用に供する部分のみ該当
- 施工業者 ●大空町商工会員であり、町内に独立した事業所を有する建築、電気、管、冷暖房、土木等、住宅リフォーム等に関連する事業者

**補助金額** 費用の3分の1(千円未満切り捨て)  
※同一住宅及び同一人について1回限り

**町予算額** 1,200万円(40件)

### 【補助対象工事】

工事費(消費税等を除く)が30万円以上で、補助金交付決定後(着工)から平成29年3月31日までに工事費用の支払いが完了し、補助金の交付請求までを行う住宅リフォーム工事

- ①住宅の増築や改築工事
- ②住宅の改修工事

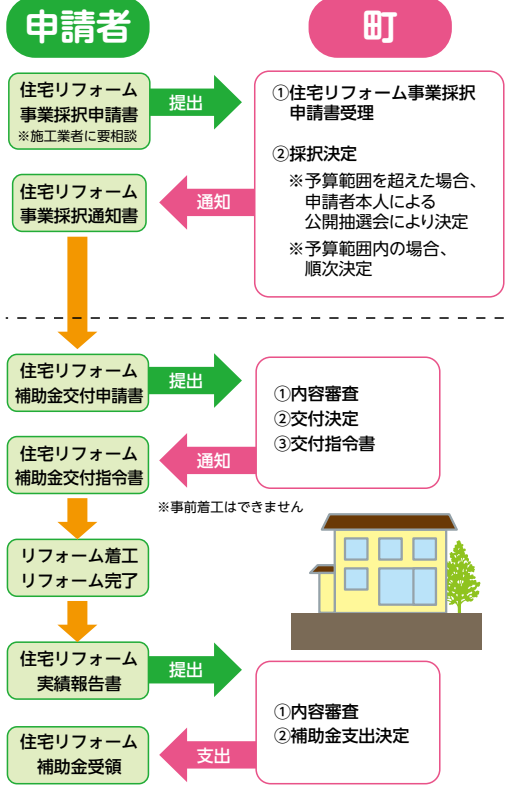
- 基礎、土台、梁または柱の工事 ●筋かい、火打ち等による構造補強工事 ●世帯構成変更等に伴う間取りの変更、段差解消等の工事 ●外壁、屋根等の改修工事、または塗装工事 ●断熱工事 ●各種内装(フローリング、クッションフロア、畳、クロス、石膏ボード、化粧合板等)工事 ●通路、融雪設備、外構に係る工事 ●その他耐久性・安全性等、性能を高めるために必要な工事

### ③改修工事に該当しないもの

- 床、壁、天井のいずれにも固定されない物品等の購入または設置に要した費用(後付照明器具、据え置きコンロ、ストーブ、家具、その他) ●外構に係る散策路、庭、花壇等の施工に要した費用

※平成28年3月までに町住宅リフォーム補助金を受けている場合は対象外となります。

### ◆住宅リフォーム事業補助金手続きの流れ◆



### 募集期間

4月1日(金)～15日(金) (土・日は除く)

※事業採択申請書を申込み先まで提出してください。  
(申請書は 役 産業課商工グループ・支 産業建設課産業グループ及び町内施工業者に備えています)  
※事業採択申請が予算範囲を超えた場合は、公開抽選会で決定します。

### 公開抽選会

※事業採択申請が予算範囲を超えない場合は抽選を行わず4月15日以降に採択決定します。  
※抽選会を実施する場合は、個別に連絡します。

■申込み・問合せ 役 産業課商工グループ(内線312) 支 地域振興課産業グループ(内線421)



# 大空町地域材利用促進事業補助金

町内において、地域材の需要拡大、定住の促進を図ることを目的として、地域材を活用した住宅等及び店舗の新築又は増築及び改築に要する費用の一部を補助します。

- 補助対象者 ●町内に住所を有する方、移住する方で移住について確約書を提出した方
  - 町内に本店または支店の登記をしている法人
  - 本人及び同一世帯に属する方が、町税等を滞納していないこと
- 補助対象住宅 ●町内に存する個人所有の住宅等及び店舗の新築または増築及び改築のみ該当
- 施工業者 ●大空町商工会員であり、町内に独立した事業所を有する建築に関連する業者

**補助金額** 地域材の使用総量(立方メートルを単位とし、小数点以下を切り捨て)に5万円を乗じた額を補助  
**最大100万円(※20㎡使用時)**

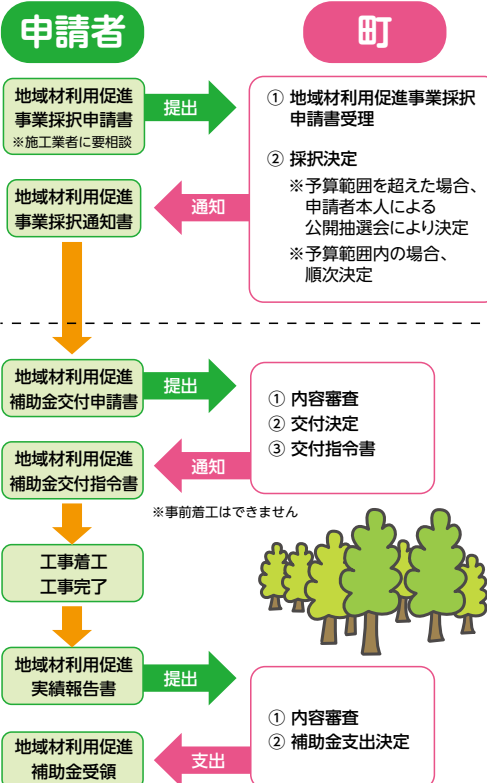
## 補助対象工事

地域材の使用総量1立方メートル以上で、補助金交付決定後(着工)から年度の3月31日までに工事費用の支払いを含めて完了し、補助金の交付請求までを行う工事

- ①新築工事
- ②増築及び改築工事



## ◆地域材利用促進事業補助金手続きの流れ◆



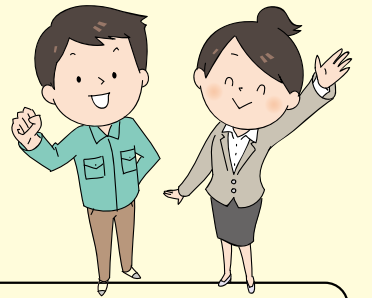
**4月1日(金)～15日(金)** (土・日は除く)

## 募集期間

※事業採択申請書を申込み先まで提出してください。  
 (申請書は 役 産業課商工グループ・支 地域振興課産業グループ及び町内施工業者に備えています)  
 ※抽選会を実施する場合は個別に連絡します。

■申込み・問合せ 役 産業課商工グループ(内線313) 支 地域振興課産業グループ(内線421)

# 地域の正規雇用を支援します。地域就業者雇用確保事業補助金



雇用促進を図るため、新たに常用労働者を雇用する事業主に対して賃金等に係る費用の一部を町が支援します。

**補助金額** 継続雇用された常用労働者1名につき、年間60万円。1年に満たない場合は雇用月数・日数で除した金額。補助を受けられる期間は最大3年間(36ヶ月)。

**町予算額** 300万円(6件分)

**【本補助金の対象となる業種】**  
 中小企業者、中小企業団体(事業協同組合・企業組合等)、NPO法人、福祉サービス事業者(社会福祉法第22条に規定する社会福祉法人を除く)、農地所有適格法人  
 ※町企業振興促進条例との併用はできません。

**【補助対象者】**

- 町内に独立した事業者または店舗を有する事業主
- 労働基準法等関係法令を遵守している事業主
- 町内に住所を有する40歳以下の従業員を期間に定めのない雇用契約として3ヶ月以上雇用し、雇用した日において常用労働者が増加している事業主
- 町税等の滞納がない事業主
- 町その他公共的団体から賃金等に係る助成等を受けていない事業主

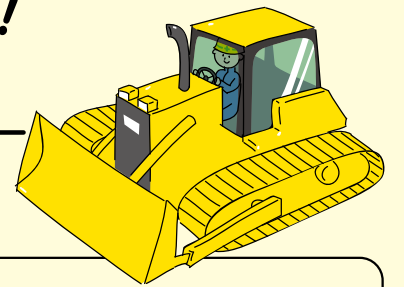
詳しくは担当に問合せください。

## 補助金の申請

補助金の申請をご検討される方は予め担当課にご相談ください。

■窓口・問合せ 役 産業課商工グループ(内線312) 支 地域振興課産業グループ(内線421)

# 優秀な人材を確保する事業主さんを応援します! 地域産業人材育成事業補助金



専門的な技術習得の促進を図り優秀な人材を確保する事業主に対して技術習得等に係る費用の一部を町が支援します。

**補助金額** 研修の種類に応じて所要経費の1/2 上限10万円～上限50万円まで  
**町予算額** 300万円

**【補助の対象となる研修の種類と補助金額】**

- 当該事業所に籍を置き、通常業務に従事しないで専ら専門学校等で研修するもの  
 ……所要経費の1/2 上限50万円
- 当該事業所に籍を置き、通常業務に従事しながら専門学校等で研修するもの  
 ……所要経費の1/2 上限20万円
- 短期で軽微な資格取得  
 ……所要経費の1/2 上限10万円

**【補助対象者】**

- 従業員に技術習得に係る研修等を受講させ、受講料等を負担している事業主
- 町内に独立した事業者または店舗(支店・営業所も含む)を有する事業主
- 町税等の滞納がない事業主
- 町その他公共的団体から研修費用等の助成を受けていない事業主

詳しくは担当に問合せください。

## 補助金の申請

補助金の申請をご検討される方は予め担当課にご相談ください。

■窓口・問合せ 役 産業課商工グループ(内線312) 支 地域振興課産業グループ(内線421)



# 多子世帯入学支援金支給事業について

入学時における家計の負担軽減を図ることを目的に高等学校等に入学する3人目以降の子に対し、保護者及び里親に支援金を支給します。

## ●支援金支給の入学先について

学校教育法に規定する学校並びに学位の取得可能な大学校に支給します。

高等学校、中等教育学校(後期課程)、高等専門学校、特別支援学校(高等部) 専修学校(高等課程)、大学、短期大学、専修学校(専門課程)、学位の取得可能な大学校

## ●支援金の支給回数及び金額

高等学校等入学時、大学等入学時にそれぞれ1回ずつ10万円支給します。

高等学校等入学時 **10万円** 大学等入学時 **10万円**

高等学校、中等教育学校(後期課程)、高等専門学校、専修学校(高等課程)、特別支援学校(高等部) 大学、短期大学、専修学校(専門課程)、学位の取得可能な大学校

## ●支援金支給の対象

- ①4月2日現在、大空町に1年以上住所を有している保護者及び里親の方。
- ②第3子以降の子が4月2日現在において25歳を超えていないこと。
- ③町税その他、町に対する債務の不履行または遅滞がないこと。

## ●支援金の申請について

支援金の申請は、支援金支給申請書を入学した日から60日以内に第3子以降の子と確認できる書類(住民票等)と入学したことが確認できる書類(在学証明書等)を生涯学習課学校教育グループに提出してください。支援金支給申請書は教育委員会にあります。

■問合せ 役 生涯学習課学校教育グループ 東藻琴地区:総合支所2階(内線458) 女満別地区:研修会館2階(内線504)

# 平成28年4月から 町立幼稚園・保育園の保育料が変わります!

町では、これまで保育料を一律とし、子育て世帯の負担軽減を図ってきたところですが、さらに多子世帯やひとり親世帯などの保育料軽減を図るため、平成28年度から、保育料の見直しを行うことになりました。

## 見直しのポイント

- 現在の保育料を上限度とし、所得階層別の保育料とします。
- 同一世帯の子どものうち、幼稚園や保育園に通う子どもが2子目であった場合は半額、3子目以降であった場合は無料とします。(別居している扶養中の子を含んで数えます)
- ひとり親世帯の方や障がいのある方がいる世帯について、市町村民税非課税世帯の保育料は無料とします。また、所得階層が低い場合、1子目は半額、2子目以降は無料とします。

## 保育料の決定について

- 4月から8月分の保育料は前年度の市町村民税課税額に基づき決定します。
- 9月から3月分の保育料は当年度の市町村民税課税額に基づき決定します。
- 前年1月1日時点または当年1月1日時点で大空町に住所がない方は、市町村民税課税額のわかる書類の提出が必要となります。



## 町立幼稚園の保育料表

階層区分	保育料
① 生活保護世帯	0円
② 市町村民税非課税世帯(所得割非課税世帯含む)	3,000円
③ 市町村民税所得割課税額 77,100円以下	5,000円
④ 市町村民税所得割課税額 211,200円以下	
⑤ 市町村民税所得割課税額 211,201円以上	

※2子目は半額、3子目以降は無料  
※ひとり親世帯等の階層②は無料、階層③は1子目半額、2子目以降無料

## 町立保育園の保育料表

階層区分	保育料(3歳未満)		保育料(3歳以上)	
	保育標準時間	保育短時間	保育標準時間	保育短時間
① 生活保護世帯	0円	0円	0円	0円
② 市町村民税非課税世帯	9,000円	9,000円	6,000円	6,000円
③ 所得割課税額 48,600円未満	13,500円	9,000円	9,000円	6,000円
④ 所得割課税額 97,000円未満				
⑤ 所得割課税額 169,000円未満				
⑥ 所得割課税額 301,000円未満				
⑦ 所得割課税額 397,000円未満				
⑧ 所得割課税額 397,000円以上				

※保育標準時間:8:00~18:00 保育短時間:8:00~16:00 ※2子目は半額、3子目以降は無料  
※ひとり親世帯等の階層②は無料、階層③及び階層④は1子目半額、2子目以降無料

■問合せ 生涯学習課学校教育グループ 東藻琴地区:総合支所2階(内線454) 女満別地区:研修会館2階(内線504)

# あつまれ!! 虫歯ゼロキッズ

よくやったね!!  
これからも歯みがきががんばろうね!!

3月10日に行われた3歳児健診では、虫歯のない子が8名いました。





かずき 佳樹くん  
(錦町第3)



しゅう 柊ちゃん  
(錦町はなぞの)



みほね 美羽音ちゃん  
(栄町しらかば)



りんか 凜花ちゃん  
(錦町はなぞの)



まなか 愛花ちゃん  
(栄町第6)



ゆうた 悠太くん  
(本郷)



もえ 桃愛ちゃん  
(公園)



しゅうじ 修二くん  
(栄町第2)



大空町の季節の野菜を使った  
簡単レシピ第28弾

材料(4人分)  
 アスパラ……………250g  
 味噌……………大さじ1と1/2  
 砂糖……………大さじ1  
 酢……………大さじ1



## アスパラの酢味噌和え

【つくり方】

- ①アスパラは根元のかたい部分とはかまを  
除き、茹でて斜め切りにする。
- ②味噌、砂糖、酢を混ぜ合わせ、①を和える。
- ③器に盛りつけ、できあがり。

【1人分の栄養】  
 エネルギー……………38kcal  
 たんぱく質……………2.3g  
 脂質……………0.3g  
 カリウム……………192mg  
 食物繊維……………1.5g  
 塩分……………0.4g

町内各所ではレシピとともにミニ情報を掲載したプリントを配置しています。ご活用ください。

- 配置先 全日食チェーン女満別店、セイコーマートさとみ店、両地区Aコープ、図書館、めちやいんど館、フロックス、メルヘンカルチャーセンター、役場、総合支所
- 問合せ ④福祉課健康介護グループ (内線113)

昭和21年生まれ。帯広畜産大学を卒業後、実家の酪農に従事され、嘱託の公民館長を経て、平成8年に村長に当選されています。震災の前から活動の幅も広く、農業での各賞の受賞、執筆、講演活動もされています。

本題です。講演にいただいた資料には新聞の切り抜きや寄稿した

女と男の関係。決して艶めかしい話ではありません。昨年12月、全町女性のつどいで福島の飯館村、菅野典雄村長の話の題材です。会員の方が別な講演会で菅野村長のお話を聞き感銘を受け、講演を依頼し実現したものです。

芝桜公園山頂にある山津見神社の本社は飯館村にあります。福島第1原子力発電所の事故、放射能の流出により全村避難を余儀なくされている現状です。菅野村長とは、震災年の秋に末広山津見神社の関係者からの義捐金を届けた際にお会いして以来の再会でした。

### 女と男の関係



Eiji Yamashita

### 町長手記

大空町では、少子化対策を打ち出し始めましたが、本質は女と男、夫婦の関係にあるようにも思えました。異性が出会い、夢を抱いて結婚へ。夫婦が円満に過ごすことが出来れば、必然的に家族が増えていくように感じました。

随想などがありました。「男性職員育児休暇義務です」「父子手帳の発行」「少子化対策の決め手は男女共同参画にあり」「花に水を妻には言葉を」「女房自慢は男の美学」などの表題が踊ります。

子育てや家事を女性にだけ押し付けては駄目。男性職員も育児休暇を取得すべき。家族全員で分担を決め、気持ちにゆとりを持ちましょう。スピードを緩めた田舎暮らしが豊かさの本質。きれいな花を咲かせるためには水が必要。夫婦円満は以心伝心ではなく、話し合う、言葉かけること。奥さんを褒めていませう。日本の謙虚さもあるだろうが、奥さん軽視は評価が下がる。家庭内離婚から家庭内再婚時代へ。言葉一つひとつが女性と男性の微妙な関係を言い当てており、共感できるものばかりでした。

4月の山下町長の総合支所勤務日 7日(木)・15日(金)・27日(水)です。

生涯学習情報

## はばたき habataikai

4月 渡邊教育長の  
女満別研修会館勤務日  
5日(火)・12日(火)・19日(火)  
・26日(火)です。

### 子どもワールド21スタッフ募集

子どもワールド21は、放課後の子どもたちが安全に活動できる居場所をつくり、子どもたちが安全に安心して健やかに育まれるよう、地域のボランティア等の協力をいただきながら、スポーツや創作活動などさまざまな活動をしています。

こうした子どもたちの安全な活動を見守るスタッフを募集しています。年齢・資格は問いません。スタッフには報酬をお支払いしますのでご協力いただける方は教育委員会までご連絡ください。

【女満別地区】

- 活動場所 めちやいんど館
- 勤務日 月・水・金曜日(午後3時～5時)  
長期休業日(午前10時～正午)

【東藻琴地区】

- 活動場所 東藻琴B&G海洋センター
- 勤務日 水曜日(午後2時30分～4時30分)  
長期休業日(午前10時～正午)

■申込み・問合せ 生涯学習課社会教育グループ(内線504)

### 子どもワールド21募集案内のお知らせ

子どもワールド21は、子どもたちが放課後に楽しく遊べる居場所を提供しています。詳しい参加募集案内は4月に各学校を通じて配布いたします。たくさんの参加をお待ちお待ちしております。

【女満別地区】 4月25日(月)開始 【東藻琴地区】 5月11日(水)開始

## おおぞら 図書だより

File 48



### 平成28年度文芸創作広場 参加者募集!!

楽しく語り合いながらエッセイ・小説などの創作活動を楽しみますか?

- 日時 毎月第1水曜日  
5月11日(水)スタート  
※5月4日(水)はみどりの日で休館のため  
(8月・1月は休講します)  
東藻琴図書館 午前10時～正午  
女満別図書館 午後6時～8時
- 参加料 無料 ※そらっきーポイント100Pをさしあげます。

【4月の休館日】  
 東藻琴図書館▶毎週日曜日  
 女満別図書館▶毎週月曜日  
 両館共通▶22日(金) 図書整理日(毎月第4金曜日)

### 新着図書のご案内



★100円グッズでおしゃれ収納インテリアDIY

tukuriba / 監修



♠使いこなしてみたい大和言葉の形容詞

本郷 陽二 / 著



♣カーネル特選!車中泊の達人スゴ技大全

地球丸 / 発行



♣手術数でわかるいい病院2016 5950病院全国トップ40最新版

朝日新聞出版 / 発行

★…両館 ♠…女満別図書館のみ ♣…東藻琴図書館のみ

東藻琴図書館 ☎66-2010 FAX 66-2333 ■女満別図書館 ☎74-4650 FAX 74-4820  
<http://www.library.town.ozora.hokkaido.jp/library/opac> 発行 一般財団法人大空町青少年育成協会(指定管理者)





女満別幼稚園



東藻琴小学校



東藻琴幼稚園



女満別小学校





東藻琴中学校



女満別中学校







大空町の人口と世帯

平成28年2月末現在(前月比)  
 7,526人(-17)  
 ● 男 3,637人(-13)  
 ● 女 3,889人(-4)  
 3,066世帯(-5)

こんにちは赤ちゃん

元町第1/三幣 奏心ちゃん(保:正志さん)  
 栄町第1/鈴木 寛くん(保:大輔さん)  
 錦町第3/正岡 玄土くん(保:和樹さん)  
 南区/高橋 元輝くん(保:諒次さん)  
 中央区/深江 雄太くん(保:征雄さん)

ご結婚おめでとうございます

住吉/江口 龍一さん  
 美幌町/細川 優希さん



今月の表紙 雄大な自然の中で

5回目を迎え、すっかり恒例行事となった「もこと山カンジキ登山」。  
 今年も大勢の参加者が、雄大な自然の中での散策を楽しみました。

おくやみ 申し上げます

錦町第3/斉藤 清さん(85歳)  
 栄町第2/伊藤 睦子さん(73歳)  
 中央/田中 已みえさん(92歳)  
 元町第2/重成 スミエさん(80歳)  
 中央区/中鉢 正昭さん(84歳)  
 福富/小崎 正一さん(70歳)  
 中央区/須藤 マサ子さん(71歳)

ご寄附ありがとうございます

○社会福祉協議会

福富/小崎 慎さん  
 父の死亡、香典返しを廃して  
 北一区/井戸川 義宏さん  
 母の死亡、香典返しを廃して  
 北見市/中鉢 弘昭さん  
 父の死亡、香典返しを廃して  
 大東/三好 清一さん  
 父の死亡、香典返しを廃して  
 錦町第1/岡田 敬一さん  
 妻の死亡、香典返しを廃して  
 錦町第2/大谷サワ子さん  
 夫の死亡、香典返しを廃して  
 日進/神野 孝志さん  
 子の死亡、香典返しを廃して  
 錦町第3/斉藤 和子さん  
 夫の死亡、香典返しを廃して  
 栄町第2/伊藤 正勝さん  
 妻の死亡、香典返しを廃して  
 昭和第2/砂子 利子さん  
 夫の死亡、香典返しを廃して  
 中央区/須藤 幸男さん  
 妻の死亡、香典返しを廃して  
 西倉/瀧村 勝則さん  
 福祉サービスの推進のため  
 (車いすの寄贈)  
 昭和31年(申年)生まれの会  
 福祉サービスの推進のため  
 北一区/八重樫 教子さん  
 福祉サービスの推進のため

○大空町

山梨県甲州市/堀内 憲治さん  
 東京都世田谷区/川本 慶さん  
 神奈川県横浜市/立山 浩さん  
 埼玉県川口市/戸島 亮一さん  
 札幌市/阿部 吉祥さん  
 神奈川県横浜市/猪本 浩二郎さん  
 千葉県千葉市/神尾 直孝さん  
 大阪府豊中市/平砂 崇さん  
 大阪府大阪市/栗山 誠さん  
 東京都中央区/喜多村 健さん  
 東京都世田谷区/尾崎 慶太郎さん  
 埼玉県熊谷市/武井 利浦さん  
 福岡県北九州市/上田 惠亮さん  
 東京都港区/大越 崇輝さん  
 愛知県名古屋市/伊藤 誠英さん  
 東京都世田谷区/吉福 誠一さん  
 東京都杉並区/松井 光一さん  
 奈良県天理市/松村 直子さん  
 愛知県名古屋市/久田 正樹さん  
 美唄市/上田 智子さん  
 兵庫県神戸市/道満 雅彦さん  
 神奈川県藤沢市/白井 敬二さん  
 沖縄県那覇市/平良 成副さん  
 千葉県市原市/伊藤 大輔さん  
 千葉県浦安市/古川 章さん  
 大阪府大阪市/後藤 久美さん  
 石川県金沢市/繰納 勉さん  
 兵庫県宝塚市/和田 忠さん  
 神奈川県横浜市/熊谷 栄美さん  
 千葉県四街道市/原田 富也さん  
 福岡県筑紫野市/大浦 正二さん  
 埼玉県比企郡小川町/金井 和美さん  
 東京都品川区/占部 由佳さん  
 神奈川県平塚市/鈴木 秀昭さん  
 京都府京都市/泉野 諭さん  
 千葉県いすみ市/佐久間 武さん  
 東京都品川区/阿部 大亮さん  
 東京都八王子市/平良 孝史さん  
 千葉県柏市/坂野 昌広さん  
 東京都武蔵野市/森田 康志さん  
 岡山県岡山市/石原 武士さん  
 東京都港区/平野 成臣さん  
 愛知県名古屋市/海江田 大輔さん  
 神奈川県川崎市/森山 博之さん  
 鹿児島県薩摩川内市/湯浦 省二さん  
 神奈川県横浜市/田中 潤さん  
 静岡県浜松市/加藤 晃一さん  
 埼玉県さいたま市/陶山 憲幸さん  
 千葉県船橋市/藤木 恵美子さん  
 京都府京都市/太田 伊佐緒さん

e-mail ▶ info@town.ozora.hokkaido.jp URL ▶ http://www.town.ozora.hokkaido.jp



広報おおぞらは、見やすさや読みやすさを配慮したユニバーサルデザインフォントを採用しています。また環境にやさしい植物油インキを使用しています。

発行 大空町役場総務課  
 〒099-1239-2 北海道網走郡大空町女満別西3条4丁目1番1号  
 TEL (0152) 74-2111 FAX (0152) 74-2191  
 制作印刷 (株)須田裁版