

広報

# おおぞら

OZORA

2021  
OCTOBER No.187

# 10

特集

## 大空町認定こども園

## ひがしもこと開園



### HAC札幌(丘珠)線 増便のお知らせ

今月の主な内容

- 職員の給与・定員管理等の状況
- インフルエンザ予防接種を実施
- おおぞらランフェスタ開催!



大空町

検索

Twitterは  
こちらまで  
@town\_ozora



Cover/

木の香と温もりがいっぱい

# 認定こども園 ひがしもこと

## おゆうぎ室

木の温かみがある広々とした空間で遊ぶことができます。



## のびのびホール

日差しが差込み明るく、開放感のある空間でのびのびと活動できます。



## 保育室

移動式間仕切りにより、二室一体利用を可能とし、学年交流等に対応します。



保育室入口には、かわいい学年表示が！

子育て支援室



## 職員室

訪問者、おゆうぎ室、グラウンドの様子が見渡せる場所にあります。



## エントランス

訪問者と先生が対面可能な窓口カウンター等を設置しています。

## 遊具

屋外の芝生には遊具が揃っています。



## お外の遊び場

テラスの周囲には、芝生と砂場・泥場があり、外で遊ぶことができます。



# 今の特集 大空町認定こども園 ひがしもこと 開園

つながる笑顔 ひろがる笑顔  
生きる力の根っこを  
育むこども園



【施設概要】 ●所在地 大空町東藻琴389番地の54 ●電話 0152-67-6301  
●定員 60名 ●敷地面積 5,649㎡ ●園舎面積 1,164㎡

東藻琴幼稚園と保育園が9月末で閉園し、10月からは大空町社会福祉協議会運営のもと、幼保連携型認定こども園「大空町認定こども園ひがしもこと」が新たな歴史をスタートさせます。

幼保連携型認定こども園とは、保育園と幼稚園の両方の良さを併せ持ち、教育・保育を一体的に行う施設です。0歳から就学前の子どもまで、保護者が働いている・いないに関わらず利用でき、預かり時間が長いことが特徴です。

また、多様化する保育ニーズに対応するため、給食や一時預かり事業、延長保育事業等を実施します。

■新たな取り組み  
●開園時間の拡大 平日 午前7時30分～午後6時30分  
(土曜日 午前8時～午後5時)

●給食の実施  
●一時預かり事業(一般型)の実施  
こども園等を利用していない家庭において、緊急的または一時的な理由で保育が必要と認められるときに、保育を受けることができます。

●延長保育事業の実施  
やむを得ない理由があれば、認定した時間を延長して保育を受けることができます。

●病児保育事業(体調不良児対応型)の実施  
園児が体調不良となった場合、保護者が迎えに来るまでの間、看護師が体調を管理します。

## 今後のこども園について、園長先生にお話を伺いました！

昭和39年4月に地域の願いを束ね開園した東藻琴保育園と幼稚園は、10月1日に認定こども園ひがしもこととして新たな一歩を踏出します。これまで幼稚園と保育園が目指してきた「げんきな子・やさしい子・よくかんがえる子・なかよくあそぶ子」の実践をさらに発展していけるよう受継いでまいります。保護者のみなさんが安心してお子さんを預けられ、園児が健やかに成長できるよう、職員一同、真新しくきれいな園舎に負けない素敵な笑顔と温かな言葉にあふれたこども園の環境づくりに努めていきます。引き続きみなさんのご支援をどうぞよろしくお願いいたします。



碓 将 隆 園長

# おおぞら インフォ

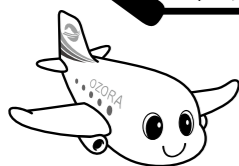
**OZORA info**  
10/October  
主なイベントの詳細は  
ホームページから  
ご確認ください！

☎ 74-2111  
☎ 66-2131



掲載しているイベントなどの日程につきましては、新型コロナ対策のため、延期または中止になる可能性があります。あらかじめ問合せ先にご確認ください。また、予防対策に協力をお願いします。

## クローズアップ



10月31日(日)より週4日運行、さらに夕方便が毎日運行

### HAC 札幌(丘珠)線が増便!

10月31日(日)から、既存便(火・水・木の昼便週3日運航)に月曜運航が追加され、週4日運航となります。また、新規増便として、毎日運航の夕方便が開設されます。

夕方便は毎日運航のため、ビジネスや帰省などさまざまな用途にご利用いただけます。新型コロナウイルス感染症対策にご留意のうえ、どうぞご利用ください。

	札幌(丘珠)空港 45分	女満別空港 50分	札幌(丘珠)空港
月・火・水・木の週4回運航	9:55発-----10:40着	11:10発-----12:00着	
新規増便 毎日運航	17:55発-----18:40着	19:10発-----20:00着	

**おすすめ運賃** **ウルトラ先得** : 出発日から75日前までの予約で **5,900~12,100円**  
**スーパー先得** : 出発日から55日前までの予約で **6,400~15,100円**  
**急でも乗れちゃう!** **スカイメイト** : 12歳~25歳の方が、搭乗日当日にカウンター購入で**10,000~13,050円**  
 ※予約不可、当日空席がある場合に限る

詳しくはJALWebサイト(<https://www.jal.co.jp/jp/ja/>)をご確認ください▶▶▶



☎ 女満別空港整備・利用促進協議会事務局(大空町役場内)(内線213)

**10月** **山下町長の総合支所勤務日**  
6日(水)・22日(金)

**渡邊教育長の女満別研修会館勤務日**  
5日(火)・12日(火)  
19日(火)・26日(火)



**年に1度は健診を!**  
 総合健診・レディース健診の日程です。申込みは問合せ先へお願いします。  
**11月の健診日程**  
 「ふれあいセンターフロックス」  
 11月12日(金) 女性のみ  
 11月13日(土) 女性のみ  
 「女満別研修会館」  
 11月14日(日) 女性のみ  
 11月15日(月) 女性のみ  
 問 役健康介護グループ(内線1-13)  
 支福社グループ(内線448)



# ZORA NEWS

おおぞらニュース

まちの出来事をお知らせします!

## 8/27(金) 東藻琴幼稚園 消防署見学を実施!

東藻琴幼稚園の園児たちが、大空消防署東藻琴出張所へ見学に来てくれました。大きな消防車や救急車を目の前にして、子どもたちは大興奮! 運転席に座り、車内を興味津々に見学していました。最後は、消防士さんながら防火衣を着て放水体験! 力強くホースを握り、とても真剣な表情でした。



## 9/2(木) 感動のミュージカル 松浦武四郎

劇団わらび座ミュージカル「松浦武四郎ーカイ・大地との約束ー」が感染症対策を徹底した教育文化会館で行われました。蝦夷地探索の中で、アイヌ文化を記録し後世に残した武四郎が、アイヌの人々と心を通わす物語で、アイヌ文化の歌や踊りも取り入れられた感動の舞台でした。



## 9/2(木) 図書充実のために

河西 悟様(栄町第6)、伊藤 真由美様(栄町第6)から大空町図書館の図書(大活字本)の充実のため、ご寄附をいただきました。ありがとうございました。



## 9/4(土) 郷土資料室オープン! どなたでも見学できます

町内3つの施設に分散・展示していた郷土資料を厳選して展示する、郷土資料室が東藻琴生涯学習センターにオープンしました。児童生徒などが訪れ、昔の家電や古民具等の生活にかかわる資料や大変貴重な埋蔵文化財を見学しました。ぜひ見学にお越しください。(要予約)



## 9/5(日) 認定こども園ひがしもこと見学会

10月1日に開園する認定こども園ひがしもことの見学会が行われました。日差しが差込む園内は、木の香、木の温もりがいっぱい広がるのびのびとした空間で、見学に来たおよそ170人の親子連れなどは、広々とした園内や遊具が充実した園庭などを一足早く見る機会となりました。



# おおぞら イベントガイド

Ozora Event Guide

・新型コロナ対策に協力願います。

## 教育文化会館

**大森智子&田村緑ソプラノとピアノコンサート**  
詳しくは本号の6ページを参照ください。

## 大空町図書館

・状況により延期・中止することがあります。  
・そらっきポイント(50Pまたは100P)対象事業です。

### 手づくり絵本教室 in めまんべつ

「大きな木」をテーマに絵本を作ります。ソフトカバーの製本なので、誰でも簡単に作れます。

10月13日水 申込締切

10月16日(土) 13:00~16:00

女満別図書館3階工房(女満別図書館のみの開催)

対 3歳以上(就学前のお子さんは保護者同伴) 定員6人

料 550円(画用紙・のりなどの材料代)

講師 松岡 義和氏(北海道手づくり絵本の会会長)

持物 水彩道具(貸出も可)・筆記用具・筆を拭くタオル

問 女満別図書館 ☎74-4650

### 除籍図書無償提供コーナー

除籍になった本を自由に持帰りできます。

10月1日(金)~10月21日(木) 毎週木曜日に一部入替

女満別図書館1階ロビー

東藻琴図書館入り口前の廊下・集会所

※本を入れる袋をご用意ください。

### 文芸創作広場

テーマにそって文芸作品を創り楽しく鑑賞します。

10月6日(水) 10:00~ 農村環境改善センター

10月6日(水) 14:00~ 女満別図書館

### よみがたりプチ 読み聞かせ

10月6日(水) 10:40~ 女満別図書館

対 0歳~3歳までのお子さんと保護者

先着3組まで(予約不可)

10月20日(水) 10:40~ 女満別図書館

対 0歳~3歳までのお子さんと保護者

先着3組まで(予約不可)

### 読み語りのじかん 読み聞かせ

10月9日(土) 14:00~ 女満別図書館

対 幼児から小学生 定員なし

英語絵本の読み語り、工作「紙コップでハンドベル」

10月23日(土) 14:00~ 女満別図書館

対 幼児から小学生 先着3組まで(予約不可)

### 森のお話ふくろうの「おはなしたいむ」 読み聞かせ

10月16日(土) 10:30~ 東藻琴図書館

対 幼児から小学生

読み語り、ハロウィン工作

問 女満別図書館 ☎74-4650

東藻琴図書館 ☎66-2010

## 女満別地区 狂犬病予防注射集合接種

今年度の狂犬病予防注射が済んでいない飼い犬を対象に、集合接種を行います。また、畜大登録がお済でない場合は、あわせて登録も行います。

なお、所定の場所での接種が難しい場合は、訪問接種も行います。事前にご連絡ください。

※訪問先1か所につき、獣医師の往診料(出張料) 500円が必要です。

●混雑を避けるため、釣銭が出ないようご用意ください。また、順番をお待ちいただく際は、密を避けるため、適度な距離の確保にご協力ください。

●飼いが死亡、譲渡するなど、登録した犬を飼育していないときは、ご連絡ください。

●飼い犬が「体調不良」「治療中」「妊娠中」等の場合は、注射前に獣医師にご相談ください。

■注射料等 1頭につき3,240円(うち、狂犬病予防注射済票交付手数料500円)

■登録料 1頭につき3,000円(登録済みの場合は不要)

■往診料(出張料) 1回あたり500円(訪問接種を希望する場合)

日 10月16日(土) 午前9時~10時30分

所 女満別除雪センター

問 後住民グループ(内線105)

## 家庭用生ごみ堆肥の配布

津別町堆肥製造施設で堆肥化(資源化)された「生ごみ堆肥」を無料で配布します。

日 10月9日(土) 午前8時~11時まで

所 女満別地区「リサイクルセンター」横 空き地、「東藻琴地区」すばく東藻琴横 空き地

問 問合せ先へ事前にお申込みください。

問 大空町消防署管理課予防係 ☎74-2619

問 東藻琴出張所防災調査係 ☎66-33344

## 秋の火災予防運動を実施

10月15日(金)~31日(日)までの17日間、秋の火災予防運動を実施します。

これからの季節は、ストーブ等の暖房器具の使用が多くなり、火災が発生しやすい時季になります。この機会に火災予防の知識を深め、火災を出さないよう十分注意しましょう。

消防署では火災予防運動期間中、予防広報、消防団による夜間訓練を行います。

また、10月15日(金)~21日(木)までの7日間、午後7時に30秒間の啓発サイレンを吹鳴します。

みなさんのご理解とご協力をお願いします。

## 注意点

- ①事故防止のため、配布場所から離れた場所に駐車スペースを設けます。※配布開始前は、バリケードの中に入らないでください。
- ②必ず本人が事前にお申込みください。※他の方に運搬を依頼する場合は、事前申込みの際にお伝えください。
- ③事前申込みをしていない方は、残った場合のみ先着順で配布します。
- ④配布は1世帯につき「20kgの肥料袋で5袋分」までです。(袋は、持参してください。)
- ⑤指定日以外の配布や自宅までの配送は行いません。

■その他

- ・大雨、強風など悪天候の場合は、10日(日)午前8時から配布します。
- ・早い時間帯(午前9時30分頃まで)は混雑が予想されるため、配布をお待ちいただく場合があります。

問 後住民グループ(内線103) ☎支 住民グループ(内線435)



## おおぞら File 126 図書だより

新 着図書のご案内

- ◆…女満別図書館のみ
- ◆…東藻琴図書館のみ

◆世にも奇妙な博物館

丹治 俊樹/著

◆はしもとみおの木彫り教室

はしもと みお/著

【10月の休館日】  
東藻琴図書館▶毎週日曜日・22日(金)  
女満別図書館▶毎週月曜日・22日(金)

■東藻琴図書館 ☎66-2010  
■女満別図書館 ☎74-4650  
<http://www.library.town.ozora.hokkaido.jp/library/opac>

# 大森智子&田村緑 ソプラノとピアノコンサート

透明感と温もりを持つ歌声のソプラノ歌手大森智子と、情感溢れる演奏スタイルのピアニスト田村緑によるコンサート。シューベルト作曲のアヴェ・マリアなどのクラシックの名曲から、ロルフ・ラヴランド作曲のユー・レイズ・ミー・アップなどの現代曲も披露します。ピアノソロ演奏や二人のトークもお楽しみください。



日時 11月28日(日) 午後2時 開演(午後1時30分 開場)

会場 教育文化会館

料金 一般前売券 1,500円(当日券 2,000円)  
※全席自由  
チケットは、教育文化会館で販売中です!

問 大空町青少年育成協会 ☎74-2367

サポート

奨学金返済を支援します

奨学金の返済に要した費用の一部を助成しています。なお、助成要件の一部拡充しましたので、お知らせします。

■助成の対象者

- ①～⑥のすべての条件を満たす方
- ①奨学金を受け、大学等を卒業した方
- ②令和2年度中に奨学金返済を行い、返済に滞りがない方
- ③令和3年4月1日時点で40歳未満の方
- ④令和2年中の収入が350万円未満または所得が236万円未満の方
- ⑤令和3年5月1日時点において、1年以上継続して大空町に居住している方で、今後も1年以上居住する方
- ⑥令和元年度または令和2年度に町内

の事業所等に新たに就業した方で、今後も1年以上従業する方

■対象となる奨学金

- ・大空町奨学金貸付条例による奨学金(大空町奨学金)
- ・独立行政法人日本学生支援機構による奨学金(支援機構奨学金)
- ・公益財団法人北海道高等学校奨学会による奨学金(北海道高校奨学金)
- ・他の地方公共団体が貸付を行なった奨学金

■助成金額

- ・返済した奨学金の返済額の3分の2以内で、20万円を限度
- ・大空町奨学金貸付条例による奨学金を含む、複数の奨学金の返済を行なっている場合は、25万円を限度
- ・補助を受けられる回数は、5回(5年間)まで

■募集期間 随時申請を受付中

問 学校教育グループ(内線453)

みんなチェック!最低賃金 北海道最低賃金

北海道内で働くすべての労働者およびその使用者に適用される北海道最低賃金が10月1日(金)より改定されます。

時間額 **889円**

- 最低賃金には、精皆勤手当、通勤手当、家族手当、臨時に支払われる賃金および時間外等割増賃金は算入されません。
- 特定の産業(「処理牛乳・乳飲料、乳製品、糖類製造業」「鉄鋼業」「電子部品・デバイス・電子回路、電気機械器具、情報通信機械器具製造業」「船舶製造・修理業、船体ブロック製造業」)で働く方には、北海道の特定(産業別)最低賃金が適用されます。

問 北見労働基準監督署 0157-88-3983

必 募 集

海上保安官募集

海の安全と治安を守るそれが使命  
網走海上保安署では、2022年(令和4年)4月期採用の海上保安官を募集します。

入学・採用には、年齢や健康状態等の条件があります。  
詳細については、第一管区海上保安本部か、海上保安庁ホームページ職員採用情報ページを確認ください。

第二管区海上保安本部

HP <https://www.kahomilt.go.jp/01kanku/saiyou.htm>

海上保安庁ホームページ職員採用情報 <https://www.kahomilt.go.jp/recruitment/admission/>



問 網走海上保安署 次長 梅本哲也  
T0963-0005 網走市南5条東7丁目  
0152-449-118

FAX 0152-61-20800  
E jcg1abashiri-35se@mlt.go.jp



虹の会会員募集 食育推進員養成講座開催

大空町食育推進員「虹の会」は、食を通して町の健康づくりの架け橋として活動しています。このたび「虹の会」会員を募集するにあたり、次のとおり講座を開催します。  
ご自身の食を通じた仲間づくりや、ご家族の健康管理に役立つ内容です。興味がある方は、ぜひご参加をお待ちしています。

日 11月17日(水)・24日(水)・26日(金)・12月1日(水)・3日(金)の5回  
午前9時30分～正午  
※最終日のみ午後3時まで  
所 女満別研修会館

対 10人

申 11月5日(金)

※事前に申込みが必要です。  
■内容 町の健康課題、何をどれだけたべたら良いの、体の仕組みとメカニズムなど

※講座終了後は「虹の会」の会員としての活動に参加していただけます。(詳しい活動は、お問合せください。)  
問 健康介護グループ(内線112)



虹の会 みなさんのご参加お待ちしております!

出展申込み受付中!

文化の秋!みなさんで作品を展示してみませんか? おおぞら町民作品展

申込締切 10月18日(月)

コロナ禍により町民文化祭は中止となりましたが、昨年に引き続き町民作品展を行います。日頃から取組んでいる文芸活動の成果をこの機会にぜひ披露してください。たくさんのお展覧をお待ちしています。

①10月28日(木)～11月22日(月) ②11月25日(木)～12月21日(火)  
【作品搬入】展示開始の前日 午前9時～午後5時 【作品搬出】展示終了の翌日 午前9時～午後5時

展示期間

※作品の搬入や搬出は、出展団体(者)で行なってください。  
※展示期間は、出展状況により調整して①か②の期間をお知らせします。  
※作品の搬入・搬出は密を避けるため、団体ごとに分散して実施します。

展示場所

【女満別地区】教育文化会館、女満別研修会館 【東藻琴地区】東藻琴農村環境改善センター  
※申込状況により、上記以外の会場となる可能性があります。

出展内容

絵画、書、写真、水墨画、切り絵、押し花、パッチワーク、手芸、草木染、陶芸、レザークラフト、ビーズ、つる細工、織物、編み物、華道、絵手紙、俳句、詩、短歌など

出展申込み

- 申込書に必要事項を記入し、提出してください。申込書は問合先にあります。
- 出展は原則1人一点としますが、複数点出展したい場合はお問合せください。

問 申 役 社会教育グループ(内線506) 支 社会教育グループ(内線455)



里親になりませんか!



「里親」とは、「虐待」「傷病」「離婚」などさまざまな事情により、家庭で暮らせなくなった子どもたちを、自分の家庭に迎え入れ、愛情とまごころをこめて養育することをいいます。

北見児童相談所では、そういった子どもの相談があとを絶ちません。現在、オホーツク管内には約55組の里親がいて、約30人の子どもたちが里親家庭で生活しています。

里親は、特別な方だけがなれるイメージですが、特別な資格などは不要で、どこにでもいる普通のご家庭のお父さん、お母さんたちなのです。

里親には次の4つの種類があり「養子縁組をしたい」「祖父母が孫を育てている」など、事情に応じた区分があります。

- 養育里親…… 「保護者が引取れるようになるまで」「児童が自立して社会に出るまで」の間、養育する里親。委託期間は、数年、十数年から、数日、数ヶ月の場合もあります。
- 専門里親…… 一定要件を満たした養育里親等が研修を受講して登録し、被虐待児・非行児・障がい児を養育する里親です。
- 養子縁組里親… 養子縁組を前提とする里親です。
- 親族里親…… 両親の死亡・行方不明等、特別な事情で養育できない児童を、祖父母や兄弟姉妹が里親として養育するものです。

ぜひ、家庭に恵まれない子どもたちの養育を担う里親への登録をお願いします。

里親になることを希望する方や里親制度について詳しく知りたい方、町内会やサークル活動で話を聞いてみたい場合は、担当者がお伺いして説明します。お気軽にご連絡ください。

問 北海道北見児童相談所地域支援課(北見市東陵町36番地3) 0157-24-3498

表4 職員の初任給の状況  
(令和3年4月1日現在)

区分	一般行政職	
	大学卒	高校卒
初任給	182,200円	150,600円

※初任給は国家公務員と同額

表5 職員の経験年数別・学歴別平均給料月額状況  
(令和3年4月1日現在)

区分		経験年数		
		10年以上15年未満	15年以上20年未満	20年以上25年未満
一般行政職	大学卒	291,500円	322,000円	350,600円
	高校卒	233,200円	295,800円	298,100円

#### 4. 特別職の給与等

町長などの特別職の給料、町議会議員の報酬月額および期末手当は表6のとおりです。

表6 特別職の報酬等の状況(令和3年4月1日現在)

区分	給料	給料月額等	期末手当	
			6月期	12月期
町長	町長	750,000円	2.225月分	2.225月分
	副町長	627,000円	2.225月分	2.225月分
	教育長	555,000円	計	4.450月分
議長	議長	282,000円	2.225月分	2.225月分
	副議長	232,000円	2.225月分	2.225月分
	常任委員長	210,000円	計	4.450月分
	議員	190,000円		

#### 5. 職員の各種手当

主な職員手当は、表7のとおりです。民間企業のボーナスに相当する期末・勤勉手当は、6月と12月に支給しています。

退職手当については、退職時の給料月額に退職事由別に定められた表8の支給率を乗じて支給されます。

表7 主な職員手当の状況

区分	内容	国との異同
住居手当	家賃の額が月額16,000円を超える借家等の場合、家賃の額に応じて月額28,000円を限度に支給	同
扶養手当	①配偶者 月額6,500円 ②子 月額10,000円 ③配偶者・子以外の扶養親族1人につき月額6,500円 ④15歳に達する日以後の最初の4月1日から22歳に達する日以後の最初の3月31日までにある子1人につき月額5,000円加算	同
通勤手当	通勤距離2km以上の職員 ①交通機関を利用する場合 運賃等相当額が月額55,000円以下は運賃等相当額を支給 ②自動車等使用者 距離に応じ月額31,600円を限度に支給	同
特殊勤務手当	危険、不快、不健康等の特殊な業務に従事する職員に支給 種類：有害鳥獣等危険手当(1日1,000円)、牧畜飼育手当(1日160円)、感染症防疫手当(1日1,000円)、行旅死病人取扱手当(1日1,500円)	異
時間外勤務手当	正規の勤務時間を超えて勤務することを命じられた職員に支給 令和2年度(一般会計)支給総額 20,476千円 職員1人当たり平均支給年額 259千円	同
期末・勤勉手当	期末手当 勤勉手当 6月期 1.275月分 0.95月分 12月期 1.275月分 0.95月分 計 2.550月分 1.90月分 ※職務の級による加算措置あり	同

表8 退職手当

区分	勤続20年	勤続25年	勤続35年	最高限度
自己都合	19.6695月分	28.0395月分	39.7575月分	47.709月分
定年(60歳)	24.586875月分	33.27075月分	47.709月分	47.709月分

問 総務グループ(内線204)

## 職員の給与・定員管理等の状況

令和3年4月1日現在の給与・定員管理の状況について、概要をお知らせします。

町職員の給与は、国や他の地方公共団体との均衡などを考慮しながら「大空町職員の給与に関する条例」で定められています。

### 1. 職員数

役職別職員数の割合および職員数は表1のとおりです。

表1 役職別職員数の割合(令和3年4月1日現在)

役職	課長職	主幹職	主査職	主事等	任期付職員	再任用職員	計
職員数(人)	21	33	36	44	2	5	141
割合(%)	14.9	23.4	25.5	31.2	1.4	3.6	100.0

※大空高等学校教職員を除く

4月1日現在の任期付職員および再任用職員を除く職員数は134人です。なお、平成24年4月1日からは条例による町職員の定数を170人から150人に改正しています。限られた人材で効率の良い町民サービスを提供するため、定員適正化計画に基づき職員数の適正化に取り組んでいます。

### 2. 定員適正化計画の数値目標および進捗状況

#### ① 定員適正化目標

計画期間		数値目標
始期	終期	
平成29年4月1日	令和4年3月31日	132人

※任期付職員および再任用職員、大空高等学校教職員を除く

#### ② 定員適正化計画の年次別進捗状況(実績) (各年4月1日現在)

単位:人

部門	区分	計画前年	平成29年度	平成30年度	平成31年度	令和2年度	令和3年度	令和3年度までの数値目標
			1年目	2年目	3年目	4年目	5年目	
全部門	減員		10	2	8	6	5	
	増員		10	7	8	6	1	
	差引		0	5	0	0	△4	△2
	職員数	133	133	138	138	138	134	132

※計画期間は、平成29年度から令和3年度までの5ヶ年計画です。

### 3. 職員の給与(一般会計)

職員の給料は、条例によって定められています。

一般会計当初予算における一般職員の給与状況は表2のとおりで、1人あたりの給与費は約587万円となっています。4月1日現在の一般行政職の平均給料月額および平均年齢の状況は表3、初任給は表4、職員の経験年数別・学歴別平均給料月額の状況は表5のとおりです。また、令和2年度の学歴別、経験年数別の平均給料月額を国が100として比較したラスパイレス指数は、97.4となっています。

表2 令和3年度一般会計職員給与の状況(令和3年4月1日現在)

区分	職員数(A)	給与費				1人当たり給与費(B/A)
		給料	職員手当	期末・勤勉手当	計(B)	
令和3年度(a)	138人	514,701千円	95,072千円	200,634千円	810,407千円	5,873千円
令和2年度(b)	138人	506,428千円	91,354千円	202,203千円	799,985千円	5,797千円
比較(a-b)	0人	8,273千円	3,718千円	△1,569千円	10,422千円	76千円

※職員数は、各年度当初予算時の人数で、特別職は含みません。 ※給与費は、各年度当初予算額です。

※職員手当は、扶養手当、寒冷地手当、住居手当、時間外手当等で退職手当を含みません。

表3 職員の平均給料月額および平均年齢の状況(令和3年4月1日現在)

区分	平均給料月額	平均年齢
一般行政職	313,200円	43.0歳

# インフルエンザ予防接種を実施

## 高齢者のインフルエンザ予防接種

- 対象者 ①満65歳以上の方  
②満60歳以上65歳未満で、心臓・腎臓・呼吸器・免疫の機能に障がいのある方  
(身体障害者手帳(1級・2級)、診断書により確認します。)  
※年齢は、接種時の満年齢です。

### 町内の医療機関で接種を希望する方

- 実施期間 10月1日(金)～12月27日(月) ●料金 950円
- 接種方法 事前に医療機関に予約してください。  
※女満別中央病院は、11月15日(月)までに予約が必要です。  
接種当日は、医療機関で予診票を記入し、注意書きを確認のうえ、接種を受けてください。
- 医療機関 女満別中央病院(☎74-2181) 東藻琴診療所(☎66-2611)

### 町外の医療機関で接種を希望する方

予診票を渡しますので、事前に問合先にお越しください。  
※各医療機関によって料金・実施期間が異なります。



## 子どものインフルエンザ予防接種

- 対象者 中学3年生までの児童・生徒

### 町内の医療機関で接種を希望する方

- 実施期間 11月1日(月)～3月31日(木) ●料金 無料
- 接種方法 事前に医療機関に予約してください。  
※女満別中央病院は、11月15日(月)までに予約が必要です。  
接種当日は、医療機関で予診票を記入し、注意書きを確認のうえ、接種を受けてください。
- 医療機関 女満別中央病院(☎74-2181) 東藻琴診療所(☎66-2611)

### 町外の医療機関で接種を希望する方

町外の医療機関については、各医療機関にお問合せください。  
町外で接種を受けた場合は、母子手帳、接種済証など接種を受けたことが分かる書類と領収書を添えて、問合先に申請してください。申請書には、金融機関口座の記入と押印が必要です。  
(※3月31日までに申請してください。)

## 生活保護受給中の方への助成(高校1年生相当年齢以上の方)

事前に問合先へご連絡をお願いします。指定の医療機関で接種を受けていただきます。

問 健康介護グループ(内線115) 福祉グループ(内線448)

# ごみのルール? 生活環境のルール?

条例の目的を達成するために、みなさんのご協力をお願いします

## 町では、何をもとに「ごみ」や「生活環境」ルールを決めているのかご存じでしょうか?

国で定めた「廃棄物の処理及び清掃に関する法律(廃棄物処理法)」やこの法律をもとに定めた「大空町廃棄物の処理及び清掃に関する条例」「大空町廃棄物の処理及び清掃に関する条例施行規則」をもとにルールを定めています。条例・規則には、次のことが書かれています。

### 目的 健康で快適な生活の向上を図るために「ごみを減らそう!」「リサイクルを進めよう!」

この目的を達成するために、町民、事業者、そして町が果たさなければならない責務を課しています。

①町民の責務	●ごみの減量化! ●再生品の使用など環境にやさしい行動!	●ごみの分別! ●町の廃棄物対策への協力!
②事業者の責務	●積極的なごみの減量! ●事業系のごみは自らの責任で処理!	●町の廃棄物対策への協力!
③町の責務	●一般廃棄物の適正な処理! ●一般廃棄物処理基本計画や分別収集計画の策定および実行!	●ごみの減量化、再資源化の促進!

事業者は、基本的に産業廃棄物を含め廃棄物を自らの責任で処理することになっています。そのため、家庭ごみの収集・運搬・処分が優先されます。

## ごみ(廃棄物)のスムーズな収集・運搬・処理をするための排出方法についての決まり

### 事業者からの廃棄物

- 一度に持込める量・前処理などは、町の指示に従って、運搬・持込みしてください。

### 家庭からの廃棄物

- 町が定める方法で、所定の場所に出してください。
- 袋1個の重さは、概ね10キロ以下にしてください。

さらに、排出を禁止している物があり、指定のごみ袋に入れても収集・受入れできないことがあります。

- |                   |   |
|-------------------|---|
| ①有害性、危険性、引火性のあるもの | ⑤処理施設や機材を著しく汚損したり損壊するおそれのあるもの。処理作業を著しく困難にするもの |
| ②著しく悪臭を発するもの      | ⑥作業員に危害を及ぼすおそれのあるもの                           |
| ③容積が著しく大きいもの      | ⑦法律で他の処理を指定されているもの                            |
| ④著しく重いもの          |   |

不法投棄などの不適正処理を防止するために、収集・運搬について次のことが定められています。

- 【事業者側】は「一般廃棄物の収集・運搬を事業とする場合は、町の許可を得てください」
- 【依頼者側】も「許可を得た事業者にお問い合わせください」

## ごみ以外にも条例で定められています

<h3>清潔の保持</h3> <p>①土地・建物の所有者・使用者・管理者は、その土地・建物だけでなく、そこに面する通路も清潔に保ってください。</p> <p>②工事の施工者は、工事に伴うがれき、廃材などが飛散・流出しないよう、適正に管理してください。</p> <p>③公共の場所を汚さないようにしてください。</p>	<h3>空き地・空き家の管理</h3> <p>①草刈りを行うなど清潔を保ってください。</p> <p>②ごみを捨てられないように管理・対策してください。捨てられた場合は、自らの責任で処分してください。</p> <p>③周辺的美観をそこなったり、地域の生活環境を阻害したりすることがないように管理してください。</p>	<h3>愛玩動物飼育者の義務</h3> <p>飼育している動物の種類、飼育数に応じて、近隣住民に迷惑を掛けないように適切に飼育・管理してください。</p> <p>野生動物へのエサやりは、近隣住民に迷惑をかけることがあります。やめてください。</p>
--	--	--

問 役 住民グループ(内線103)

# 参加費無料! スポーツの秋! 好きな時間に自分で走ろう! おおぞらランフェスタ 開催!

新型コロナ対策により、今年もスポーツ大会等が中止となるなど、スポーツに親しむ機会が減ってしまいました。そこで、密集、密接などの感染リスクの少ないスポーツイベントとして『おおぞらランフェスタ』を開催します。お好きな時間にマイペースで走って健康に汗を流しましょう!

開催期間 **10/2(土) ▶ 10/17(日)** 開催コース  
**女満別特設コース** (500m) 運動公園多目的広場内  
**東藻琴特設コース** (500m) 多目的運動広場内

期間内であれば、何回でも走ることができます!

- 競技方法** ・コースを走り、タイムを申告用紙に記入して持参・FAX等の方法で申告先に提出します。  
 ※申告用紙は、申告先に用意しています。  
 ※メールで申告することもできます。  
 ・小学生以下は保護者がタイムを計ってください。(複数児童のタイムを計ることもできます)  
 ・親子の部は、必ず手を繋いでゴールしましょう。



メールで申告する方は  
こちらの応募フォーム  
から申告できます

種目	NO.	種目	距離	NO.	種目	距離
1km (特設コース2周)	1	小学1年生(男子)	1km (特設コース2周)	13	中学生(男子)	3km (特設コース6周)
	2	小学1年生(女子)		14	中学生(女子)	
	3	小学2年生(男子)		15	一般(男子) ※高校生含む	
2km (特設コース4周)	4	小学2年生(女子)	2km (特設コース4周)	16	一般(女子) ※高校生含む	3km (特設コース6周)
	5	小学3年生(男子)		17	親子の部 ※年長以下と保護者	
	6	小学3年生(女子)		親子の部 ※年長以下と保護者	1km (特設コース2周)	
3km (特設コース6周)	7	小学4年生(男子)	3km (特設コース6周)	<b>参加賞もあります!</b> <b>【参加賞引換期間】10月4日(月)~27日(水)</b> 申告の都度、参加賞を渡します! (1日1回のみ)		
	8	小学4年生(女子)				
	9	小学5年生(男子)				
	10	小学5年生(女子)				
	11	小学6年生(男子)				
	12	小学6年生(女子)				

- 対象** ・町民(町内に勤務、通学している方も含む)  
 ・自己の責任において健康を管理できる方
- 参加賞** 申告用紙を提出していただいた方に参加賞を渡します。  
 ※FAX、メール等で申告された方は、**10月18日(月)**以降にまとめて渡します。
- 表彰** 各種目で上位3位までに入った方と一番長い距離を走った方(距離部門の優勝者)を表彰し、賞品を授与します。
- 申告先** 【大空町教育委員会】 女満別地区(女満別研修会館2F)・東藻琴地区(東藻琴総合支所2F)  
 月~金曜日(午前8時45分~午後5時30分) FAX 0152-74-4277  
 【両地区B&G海洋センター】 女満別:火~土曜日(午前8時45分~午後5時30分)  
 東藻琴:月~土曜日(午前8時45分~午後5時30分)



問 役 社会教育グループ(内線504)

# 大空町がテレビで紹介されます!

HTB特別番組 **いざな 出会うって感動!オホーツクへの誘い**

**10月10日(日)** 午前10時30分から約1時間  
 北海道テレビ放送(HTB6チャンネル)で放送します!

長野オリンピックスピードスケート銅メダリストで清里町出身の岡崎朋美さんとHTBで多くのレギュラー番組を持つフリーアナウンサー高田まゆみさんが、大空高校や女満別湖畔での「しじみ漁体験」などを紹介してくれます。どうぞご覧ください。



問 役 企画グループ(内線214)

大空町栄養士ネットワーク連絡会「Comer(コメール)」  
 大空町の季節の野菜を使った簡単レシピ 第50弾

## キャベツのごまみそサラダ



### 材料(4人分)

- キャベツ.....1/4玉
- にんじん.....1/4本
- きゅうり.....1本
- 水煮大豆.....30g
- みそ.....大さじ1
- 砂糖.....小さじ2
- はちみつ.....小さじ1
- マヨネーズ.....大さじ2
- 白いりごま.....小さじ2
- こしょう.....少々

### 【作り方】

- キャベツは洗って食べやすい大きさにざく切りにする。にんじんは千切り、きゅうりは輪切りにする。
- 水煮大豆は水分をきっておく。
- 熱湯で①の野菜をさっと茹でる。
- あら熱がとれたら水気をしっかりきる。
- みそ、砂糖、はちみつをよく混ぜ合わせておく。
- 茹でた野菜と水煮大豆をマヨネーズ、混ぜ合わせた⑤、白いりごま、こしょうで和える。

### 【1人分の栄養】

- エネルギー.....106kcal
- たんぱく質.....3.4g
- 脂質.....6.3g
- カリウム.....270mg
- 食物繊維.....2.8g
- 塩分.....0.4g

### ひとくち栄養メモ



ています。

外の葉が緑色で、葉が重なってほどよく球状になっているものを選びましょう。

キャベツはからだの調子を整えるビタミンが豊富です。胃酸の分泌を抑え、粘膜の修復を助けると言われているビタミンU(キャベジン)、抵抗力を強めるビタミンC、血液を凝固する働きや骨の形成を促すなど、丈夫な骨づくりに欠かせないビタミンKも豊富に含まれています。

**配置先** 町内各所には、レシピとともにミニ情報を掲載したプリントを配置しています。ぜひ活用してください

- ・シティマートめまべつ店
- ・メルヘンカルチャーセンター
- ・Aコープ東もこと店
- ・ノンキールランドひがしもこと
- ・両地区図書館
- ・役場・総合支所

大空町公式「町営放送局おおぞらテレビジョン」(YouTube)では、調理動画も確認できます!!ご活用ください。 [大空町栄養士レシピ](#) 検索



問 役 健康介護グループ(内線112)



# 第5回 おおぞらブルメガイド

（まちの美味しい情報をおとどけ）

「町内でも自分の住んでいない地区の飲食店を知らない…」 「行ってみたいけどなかなか利用しづらい…」 という町民みなさんからの声を受け、町内の飲食店を紹介します。コロナ禍で奮闘する飲食店を町民みなさんで応援しましょう！テイクアウト割引も実施中です。



オンラインショップとテイクアウトで、おうちでも楽しんで！

ホットドッグやピザ、ドリンクはどれも注文が入ってから作るので、出来たてが食べられます。ホットドッグは、柔らかなバンズに熱々とろーりチーズと特製ウインナー、ベーコンの他、新鮮な野菜を挟んだ「大空ドッグ」が一番人気。店内では店自慢のソーセージギフトも販売しています！

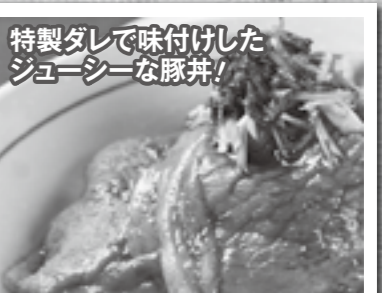
**東藻琴**  
**大空フーズ**  
住 東藻琴85番地の33  
☎ 66-2388 休 月・火曜日  
時 10:00~18:00



乳酪館モッツァレラチーズのマルゲリータはいかが？

地元野菜や乳酪館のチーズをたっぷり使ったピッツァ、網走湖産しじみのパスタ、さくら豚の串カツミートパスタなど、大空町ならではのオリジナルメニューが豊富。木曜日限定で提供されるカレーやうな丼（7月~8月）もオススメ。

**女満別**  
**めんや(メルヘンぴっと内)**  
住 女満別昭和96番地1  
☎ 75-6160 休 火曜日  
時 10:30~16:30



特製ダレで味付けしたジューシーな豚丼！

女満別産さくら豚・東藻琴産長いも・わかさぎ佃煮・しじみ汁を味わうことができる大空町のご当地グルメ「大空豚しゃぶ長いも丼」、さくら豚味噌漬定食、豚丼など、白米とお肉のメニューが充実。テイクアウトメニューもあります！

**道の駅ではさくら豚を販売中！**  
**女満別**  
**キッチンほのか(メルヘンぴっと内)**  
住 女満別昭和96番地1  
☎ 75-6160 休 木曜日  
時 10:30~16:30

問 役企画グループ(内線214)

**道の駅**  
**メルヘンの丘**  
**めまんべつ**

JR女満別駅  
女満別中学校  
女満別眺湖台

一般財団法人 めまんべつ産業開発公社  
〒099-2356 北海道網走郡大空町女満別昭和96番地1  
TEL:0152-75-6160 FAX:0152-74-4433  
<http://www.marchen-hill.com/>



旬の採れたて野菜、地元の特産品などを数多く取り揃えて販売しております。



# 10月 2021

## 大空町生活カレンダー

日	月	火	水	木	金	土
9/26	27	28	29	30	1	2
3	4	5	6	7	8	9

**休日当番病院**  
玉川医院 ☎75-2780

認定こども園ひがしむここと  
開園式 ●認定こども園ひがしむここと

収集日の当日は  
**午前8時までに出してください。**

### 一般ごみ収集

燃やすごみ	生ごみ	燃やさないごみ	粗大ごみ
月	火・金	水	土(午前)
金	月・木	火	第1・3土(午前)
木	月・木	火	
火	火・金	木	
月	月	月	
木	木	木	

### 資源物収集地区(自治会名)

A B C	D E F
東藻琴地区	東藻琴地区
女満別地区	女満別地区
開陽・日進・大成	元町・日の出町・錦町・栄町
西区・南区・中央区・北一区・北二区	西区・南区・中央区・北一区・北二区
東区・西倉・大進・明生・新富・旭台	東区・西倉・大進・明生・新富・旭台
千草・福富・山園・末広・上東	千草・福富・山園・末広・上東

- 資源物 1**
- 空缶 ●新聞紙 ●チラシ
  - 厚紙 ●紙パック ●雑誌
  - 段ボール ●プラスチック
  - 乾電池※1
- 資源物 2**
- ビン ●発泡スチロール
  - トイ ●蛍光管等
  - ペットボトル ●古着
  - 廃油 ●プラスチック

詳しい分類は下記お問い合わせ先または大空町ごみ資源物分別辞典をご覧ください。

大空町役場 ☎0152-74-2111 大空町東藻琴総合支所 ☎0152-66-2131



※女満別地区の資源物は、指定品目のみの収集となります。  
※東藻琴地区は、資源物全品目の収集となります。



**5月20日(木) 田植え** 裸足で田んぼに! まっすぐ植えられたかな?



**7月8日(木) 観察会** 稲が健やかに成長している様子を観察



**9月16日(木) 稲刈り** 鎌で稲刈りを体験! 上手に刈取りできました



女満別小学校4年 松本 咲空さん(夕陽台) 「田植えも稲刈りも初めてで不安だったけど、実際に体験するととても楽しかった。どろどろの田んぼに入ったときは気持ち良かったです」と話してくれました。



東藻琴小学校5年 佐藤 汰俄さん(末広) 梶 緋彩さん(中央区) 「稲の育て方を教わりとても勉強になった。自分たちの育てた苗が大きく育って、豊作になって本当にうれしい!」と二人は笑顔で話してくれました。

# 小学生の米づくり体験!

写真特集 ▼ 大空町のファームスクール

女満別小学校の4年生と東藻琴小学校の5年生がファームスクールとして「米づくり」を体験しました。ファームスクールは、大空町の基幹産業である農業を小学生が体験することで、自然環境や食べ物などへの理解を深めます。また、食べ物を作る大変さや食の大切さを知ってもらうための取組みです。

今年も堂野均さん(住吉)の圃場で5月20日(木)、田植えを行い、児童は田んぼに裸足で入り、株ひとつかぶ丁寧に手植えによる田植えを体験しました。7月8日(木)には、茎の数や茎の背丈を調べるなど、稲の生育状況を調査。9月16日(木)は、手刈りによる稲刈りを体験。コンバインで稲を刈る様子も見学することができました。

INTERVIEW  
米づくりを体験した小学生に感想を聞きました!

収集日の当日は  
**午前8時までに**  
出してください。

女満別地区 し尿くみ取り日	D~F地区の 資源物収集日	A~C地区の資源物1収集日 資源物1	マークの 説明
東藻琴地区 し尿くみ取り日	A~C地区の資源物2収集日 資源物2		

大空町  
生活  
カレンダー

2021  
10月

日	月	火	水	木	金	土
10	11	12	13	14	15	16
高校演劇祭 ●教育文化会館 10:00~17:00 休日当番病院 女満別中央病院(☎74-2181)	健康相談・栄養相談 ●役場保健相談室 9:30~11:30 健康相談 ●総合支所相談室 9:30~11:30	19	20 のんき~カフェ ●フロックス13:30~15:00	21	22	23
17	18	19	20	21	22	23
休日当番病院 みやざわクリニック(☎75-0800)	健康相談・栄養相談 ●役場保健相談室 9:30~11:30	26	27 メルヘンカフェ ●女満別老人福祉センター 13:30~15:00	28	29	30
24	25	26	27	28	29	30
休日当番病院 美幌町立国保病院(☎73-4111)	健康相談・栄養相談 ●役場保健相談室 9:30~11:30 健康相談 ●総合支所相談室 9:30~11:30	31	11/1	2	3	4
休日当番病院 津別病院(☎76-2121)	11/1	2	3	4	5	6

11月1日(月)  
**今月の納期限 お忘れなく!**  
町・道民税(3期分)  
国民健康保険税(4期分)  
後期高齢者医療保険料(4期分)  
上下水道使用料  
公営住宅・駐車場使用料

夜間納税・相談窓口  
開設日 10月15日(金)・29日(金)  
17:30~20:00  
窓 口  
●税務グループ(内線120)  
●総務グループ(内線412)

今月の表紙

木の香と温もりがいっぱい

太陽の光が降り注ぎ、木の香漂う「認定こども園ひがしもこと」が10月1日に開園。子どもたちのたくさん笑顔と生きる力を育むこども園での生活が始まります。



大空町の人口と世帯

令和3年8月末現在(前月比)

人口総数▶6,880人(-4)

世帯数▶3,031世帯(-4)

男▶3,336人(-9) 女▶3,544人(+5)



おくやみ申し上げます

- 開陽/渡邊 昭さん(80歳)
- 本郷/宇野 知雄さん(85歳)
- 錦町はなぞの/菅原 和枝さん(94歳)
- 錦町第2/浅倉 健作さん(57歳)
- 湖南/川井 ヨシノさん(94歳)
- 夕陽台/松井 庄吉さん(86歳)
- 千草/丹羽 岩次さん(92歳)
- 北1区/小河 勝雄さん(83歳)
- 西区/後藤 すみさん(89歳)
- 中央区/井戸 美幸さん(63歳)
- 大成/山口 ヒデ子さん(86歳)



こんにちは赤ちゃん

- 巴沢/竹内 寧音ちゃん(保:武志さん)
- 朝日/小森 まさき 榎くん(保:潤さん)
- 山園/松田 あおい 生くん(保:貢さん)



ご寄附ありがとうございます

○社会福祉協議会  
香典返しを廃して

- 住吉/宇野 比呂司さん
- 開陽/渡邊 明江さん
- 錦町/浅倉 千佳さん
- 大成/山口 道也さん
- 湖南/川井 政昭さん
- 中央区/後藤 浩一さん
- 中央区/井戸 勝美さん
- 千草/丹羽 八重子さん
- 北1区/鎌田 宏惇さん

あつまれ!!  
虫歯ゼロキッズ

よくやったね!!これからも歯みがきががんばろう!!

8月19日と9月9日に行われた3歳児健診では、虫歯のない子が4人いました!



山田 莉之ちゃん  
(本郷)



田中 あかりちゃん  
(中央)



南部 美琴ちゃん  
(栄町1)



野口 桃李くん  
(日進)