

大空町  
OZORA



Public Information

大空と大地の中で  
ふれあいと語りいで  
創る感動のまち

広報

Ozora

2009  
(平成21年)

# 大空

おおぞら

October  
10月号



## 今月の主な内容

- 特集！大空町の特定健診
- 国の経済対策等におけるわが町の取組み
- インフルエンザ予防接種

ノンキーランドふるさとまつり  
ロール転がしどってん酷の様子  
(8月30日実施)

# 特集

## まるわかり

### 大空町の特定健診

#### 健診はあなたの健康バロメーター



「総合健診、人間ドック、巡回ドック・・・いろいろ健診があるけど、どれを受けたいの?」「通院しているから健診は受けなくてもいいよね?」「元氣だから健診は必要ないよ」などなど健診に関しての質問やご意見をもとに、健診について分かりやすくご紹介します。

#### Q 特定健診って何ですか?

生活習慣病の予防と改善を目的とした健診です。特に内臓脂肪症候群(メタボリックシンドローム)とその予備群の方をいち早く発見し、心筋梗塞や脳卒中、慢性腎臓病などの血管病を予防するために始まった健診です。

#### Q 検査項目は?

検査項目	何がわかるの?
身長・体重・BMI*	身体の大きさ
腹囲*	内臓脂肪の蓄積
GOT・GPT・γ-GTP	
血圧*	血管の傷み
尿酸	
中性脂肪・HDLコレステロール・LDLコレステロール*	脂質異常
血糖・HbA1c・尿糖*	糖尿病
クレアチニン・BUN・尿蛋白・尿潜血	腎臓の機能
赤血球・色素量・ヘマトクリット値・血小板	貧血・易血栓化
白血球	炎症・感染
心電図	心臓の血流障害や不整脈
眼底検査	脳血管の動脈硬化

動脈硬化の危険因子

\*印の項目で内臓脂肪症候群(メタボリックシンドローム)かどうかわかります。

#### Q どんな人が受診できるの?

大空町国民健康保険に加入されている30歳~74歳まで(実施年度に75歳になる方は、誕生日の前日まで)の方が受診できます。通院治療中の方も対象となります。

#### Q なぜ特定健診を受けなければならぬの?

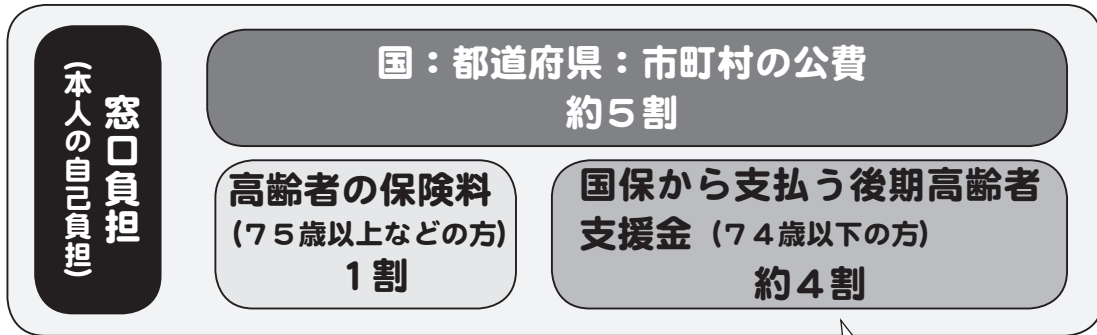
①生活習慣病は、自覚症状がないからです!  
自覚症状が出たときには、病気がかなり進行し、簡単には治らない状態になっていることも少なくありません。「健康になること」が人生の目的ではありませんが、「子どもが大きくなるまで元気でいたい」「10年後も現役でばりばり働きたい」「おいしくお酒を飲みたい」など自分ややりたいと思うことを実現するためには、健康が必要ではないでしょうか?

#### ②受診率が低いと国民健康保険税の徴収額が増える見込みです!

平成24年度までに健診受診率が65%に達しない場合は、国民健康保険が後期高齢者医療制度を支えるために払う支援金が10%増額となります。このため国民健康保険税の徴収額が増える見込みです。  
保険税の増額を最小限にするため、特定健診の受診をお願いします。

(図1・表1参照)

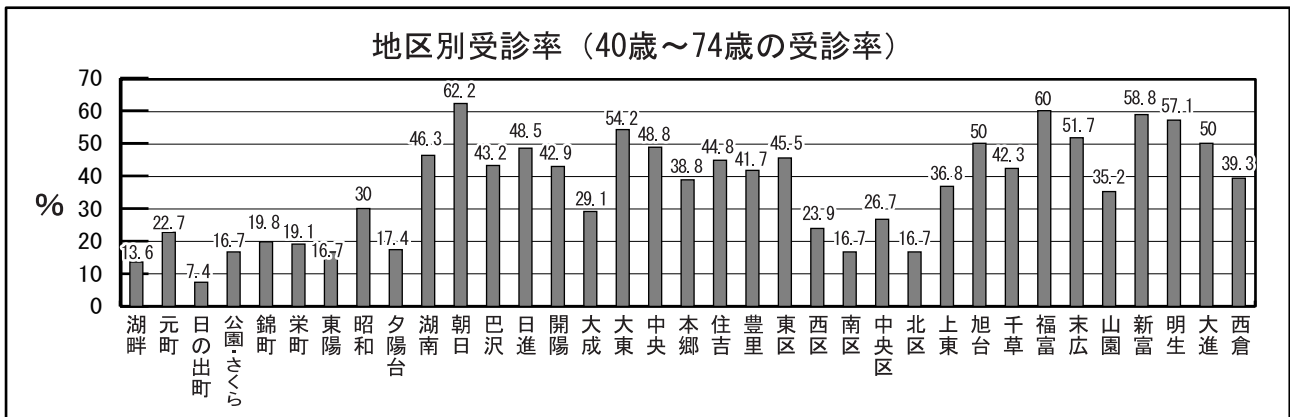
〈図1〉



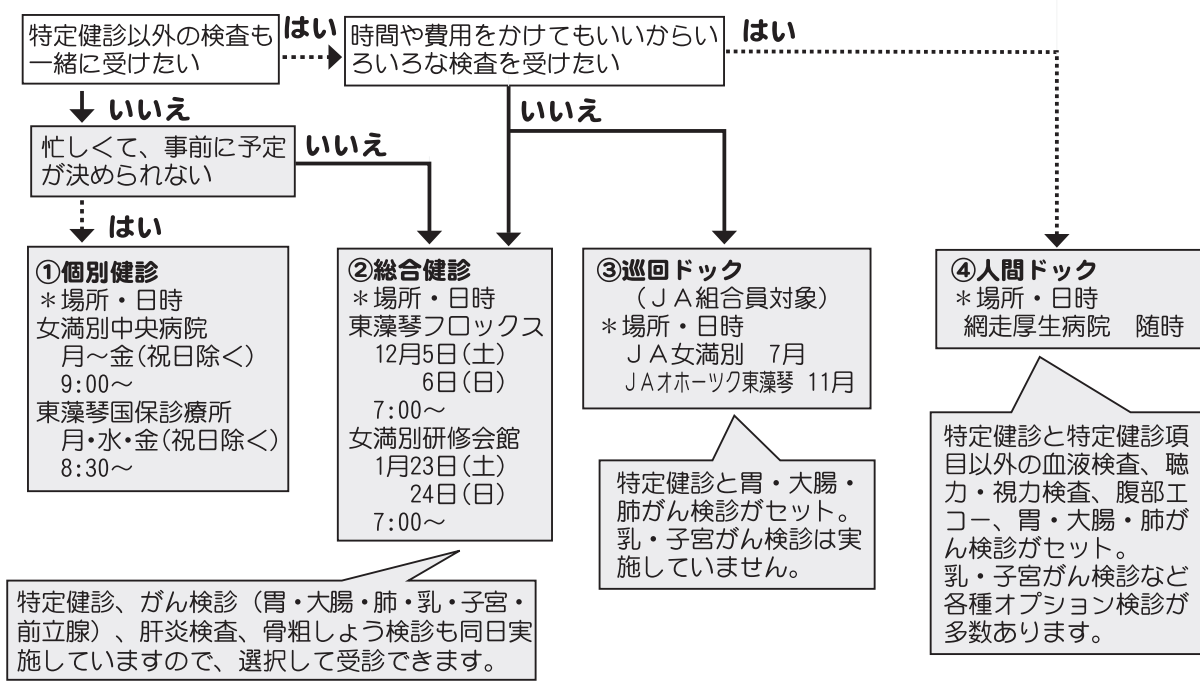
後期高齢者  
医療制度のしくみ

〈平成20年度大空町の特定検診受診率〉 〈表1〉

平成20年度の受診率は、目標の65%の半分の32.7%でした。



Qいろいろな健診があつて、どれを受けたいかわからない？



すべての健診に予約が必要です。JA組合員で③④を受診希望の方は、直接JAへお申込みください。国保以外の方は、勤務先に確認してください。その他、詳細につきましては、下記までお問い合わせください。

【お問い合わせ先】

- ☎福祉課健康推進係 (内線 113)
- ☎保健福祉課健康推進係 (66-2070)

# 国の経済対策等における わが町の取り組み

**世** 界的な同時不況は、日本にも多大な影響を与えています。

そのため、国は20年度、緊急雇用対策や定額給付金などの経済対策を実施してきました。

しかし、経済の悪化が続く中で国は、4月10日の「経済対策」に関する政府・与野党会議、経済対策閣僚会議合同会議において「経済危機対策」を決定し、5月29日には、国の第1次補正予算が成立しました。

大空町では、この補正予算等により、国からの交付金等を受け、各種対策を講じています。

大空町としての事業内容をお知らせします。

## 第1次補正予算関連大空町施策

### ●底力発揮・21世紀型インフラ整備

#### 農林漁業の底力からの発揮

- 女満別本郷地区地域水田農業再編緊急整備事業（事業負担金 3,500万円）  
本郷地区における農業基盤整備事業（暗渠排水、客土、土壌改良）の追加
- 東藻琴山麓地区担い手草地整備事業（事業負担金 150万円）  
東藻琴山麓地区における草地整備改良事業の追加
- 東藻琴西部地区担い手畑総整備事業（事業負担金 1,000万円）  
東藻琴西部地区における農業基盤整備事業（農地造成、暗渠排水、客土、心土破碎、土壌改良、除れき）の追加

#### 先端技術開発・人材力強化、中小企業支援

- 理科教育設備整備事業（町事業費 837万円 うち国からの交付金 418万円）  
新学習指導要領に基づき町立の各学校の理科教育教材を整備

### ●健康長寿・子育て

#### 子育て・教育支援

- 子育て応援特別手当支給事業  
（町事業費 781万円 うち国からの補助金 781万円）  
平成21年度において小学校就学前3年間  
（平成15年4月2日から平成18年4月1日生まれ）に  
該当する子どもに1人3万6千円を支給  
※詳細については9頁記載
- 健康増進事業（町事業費 186万円 うち国からの  
交付金 186万円）  
女性特有のがん検診における受診促進を図るため、節目となる年齢の女性の検診料を無料化  
※詳細については8頁記載



**地方公共団体への配慮**

**○地域活性化・経済危機対策臨時交付金**

(町事業費 4 億 1,129 万円 うち国からの交付金 3 億 3,924 万円、補助金 2,400 万円)

町が、①地球温暖化対策、②少子高齢化社会への対応、③安全・安心の実現、④その他将来に向けた地域の実情に応じた地域活性化等に資する事業

**①地球温暖化対策**

◆低公害車購入助成事業  
低公害車を町内販売業者から購入した町民の方に奨励金を交付(商品券)  
(町事業費：500万円)

**②少子高齢化社会への対応**

◆保育園整備事業  
豊住保育園、東藻琴保育園の増改築及び備品等の整備 (町事業費：4,340万円)

◆葬斎場整備事業  
葬斎場火葬炉の増設及び増改築  
(町事業費：7,298万円)

**③安全・安心の実現**

◆統合型GISシステム整備事業  
GISシステムの導入・統合及び防災マップの整備など (町事業費：922万円)

◆庁舎整備事業  
総合支所庁舎の屋上防水改修及び北側ガラス改修 (町事業費：3,225万円)

◆町道維持補修事業  
(町事業費：4,760万円)

◆町道整備事業  
東藻琴11号線改良舗装、西3条4丁目線改良舗装、12線歩道整備、中央大東線歩道整備 (町事業費：3,100万円)

◆二ノ沢川河川改修事業  
(町事業費：3,000万円)

◆下水道改築更新事業  
劣化、老朽化した下水道施設の調査・点検など (町事業費：300万円)

◆運動公園整備事業  
女満別運動公園内の管理棟併設トイレの水洗化 (町事業費：850万円)

◆公民館整備事業  
女満別地区公民館の改修 (町事業費：1,080万円)

◆体育施設整備事業  
女満別ゲートボールセンターの吹付けアスベスト除去及び囲い込み  
東藻琴野球場の内野改修 (町事業費：2,226万円)

**④その他将来に向けた地域の実情に応じた地域活性化**

◆プレミアム商品券事業  
両地区商工会が実施するプレミアム商品券事業に対する助成 (町事業費：250万円)

◆観光拠点施設整備事業  
女満別地区道の駅に観光拠点施設を整備 (町事業費：5,501万円)

◆学校情報通信技術環境整備事業  
町立の各学校・幼稚園にデジタルテレビ、電子黒板、教員用コンピュータなどを整備 (町事業費：3,777万円)

**○地域活性化・公共投資臨時交付金**

(町事業費 2,260 万円 うち国からの交付金 1,206 万円、補助金 920 万円)

町が、国の施策と歩調を合わせて実施する追加公共事業等の負担額に応じて算定される交付金

◆衛星ブロードバンド整備事業  
ADSLなどの高速通信回線未普及地域の方に衛星ブロードバンド通信機器を貸与  
(町事業費：1,260万円)

◆下水道改築更新事業  
劣化、老朽化した下水道施設の改築更新工事  
(町事業費：1,000万円)



## ふれあい意見箱・町長へのメール

みなさんからいただいたふれあい意見箱の意見や町長へのメールの一部をご紹介します。

【お問い合わせ先】

☎企画課広報広聴係（内線214）

日頃から思っていること  
ありませんか？

### 町

政の基本方針でもあ  
る「対話と協働のま  
ちづくり」を一層推進する  
ため、町民皆さんから意見  
をお寄せいただく手段とし  
て、ふれあい意見箱や町長  
へのメールを設置していま  
す。

日頃思っていること、意  
見、要望、その他気がつい  
たことがありますたら、ふ  
れあい意見箱や町長への  
メールを活用してください  
。

お寄せいただいた意見等  
は、全て町長が目を通し、  
必要な対応を行います。

また、皆さんからいただ  
いた意見等を掲載（匿名）  
します。

なお、個人のプライバシー  
に関わるものや実態が  
把握できないものについて  
は、掲載しませんので、ご承  
知ください。  
皆さんからたくさんのお意  
見をお待ちしております。

### プール利用について

#### 声

夏にプールを楽し  
んだ方も多かった  
ことと存じます。

しかしながら、私は冬期  
こそ、プールが必要だと考  
えています。メタボ解消は  
もちろん、膝、腰、梗塞後  
などのリハビリや健康維持  
のための水中ウォーキング  
やエアロビクス、月謝を支  
払い講師を迎えるの教室を  
行うなど、年中通してニー  
ズはあると思います。送り  
迎えのバスを出す事も必要  
不可欠かも知れません。

#### お答え

健康維持等の面か  
らのご意見をいた  
だきありがとうございます。  
道内で

は、B&G海洋センターの  
プールを毎年使用してい  
るところはなく、現状のまま  
の施設設備としては、東北  
地方が北限で冬期間の維持  
は厳しいようです。（上屋  
保守業者情報）  
網走管内で通年使用で  
きるプール（単独ではな



くトレーニングルームや小  
プールが併設されている  
施設）では、建設費が8億  
から13億ほどかかっている  
10月から4月までの維持経  
費はおおよそ1千万ほどで  
す。  
本町の一般プール利用  
は、5月から9月までで  
東藻琴1200人、女満別  
2100人ほどです。  
今の財政状況から考え  
て、通年使用するには、非  
常に負担が大きく無理と判  
断いたしますので、ご理解  
願います。  
（社会教育課）

## 1 日行政相談 ～ 10月19日から25日は、行政相談週間です～

**行**政相談は、国や地方公共団体、特殊法人な  
どの仕事、手続き、サービスについての苦  
情や要望などを気軽に相談できる制度です。

大空町では、次のとおり「1日行政相談」を  
行います。相談員は、総務大臣から委嘱を受け  
た行政相談員が行います。お気軽にご相談くだ  
さい。プライバシーは守られます。

【お問い合わせ先】

☎企画課広報広聴係（内線214）

☎地域振興課地域振興係（内線414）

#### ●東藻琴地区

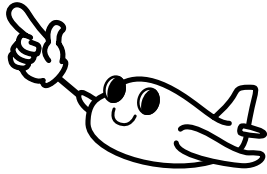
○日 時 10月20日（火）  
午後1時～午後4時  
○場 所 東藻琴農村環境センター 1階和室  
○相談員 山本昌市さん（北二区）

#### ●女満別地区

○日 時 10月23日（金）  
午後1時30分～3時30分  
○場 所 役場1階1号会議室  
○相談員 篁 融心さん（錦町第2）

# 自治基本条例って何？ 第7幕

自治基本条例は、まちづくりのルールなどを定めた条例のことをいいます。



自治基本条例（仮称）検討委員会では、3つの専門部会で条例制定に向けた意見交換を行いながら条例の草案の基礎となる意見を集約しています。

そらっきーがQ & A形式で答える自治基本条例の解説や検討委員会で出された意見などを紹介します。



——説明責任や総合計画、健全な財政運営、行政評価って聞きますが、どういうことですか？

そらっきー これらの項目は、これまでに話してきた、町民参加や情報共有、協働といったことを実際に進めるために必要なことなんだよ。例えば君が冬休みに友人とスキーに行く約束をしたとしよう。

——お父さんやお母さんは、許してくれるかな？

そらっきー まず始めに、いつ、誰と行くのかといったことをきちんと説明しな

ければならないね。これが説明責任だよ。

——そうですね、何にもわからなかったら話を始められないです。

そらっきー そして、宿題を終わらせて、スキーに行くためには、この冬休みをどう過ごすか、君自身が考えなければいけない。それから、実行するた

——やっぱり宿題があるんだ……！

そらっきー もちろんだよ。それで、町でも政策を進めるためには、総合計画という計画をきちんと作る必要があるんだよ。

——ふーん。それじゃあ健全な財政運営ってどんなことなんですか？

そらっきー スキーに行くときには、お金が必要だね。まずは、いくらかかるかを

調べる必要があるよね。

——それからどうやっておねだりするかの計画を立てる！

そらっきー それはあまり健全な財政運営とはいえないね。

——じゃあどうすればいいのですか？

そらっきー まずは、持っているお金と、必要なお金の差額がいくらになるか計算する。それらを両親に話して、いくらならもらえるか相談するんだよ。

それで、足りない時にただもらうのではなく、例えば何かのお手伝いをして、不足分を出してもらおうという約束をすることはできるよ。

——きちんとした使い方考えなくちゃいけないんですね。

そらっきー そして、冬休みが終わった後に、計画と実際に生活できたかどうか

か、きちんと見直しをするのが大切だね。

——宿題をきちんと終わらせて、お年玉も使わずに済ませれば大丈夫です。

そらっきー そうだね、自分で計画したとありにできたかどうかをチェックすることは、次の計画を考えるために必要なことなんだ。だから、町の仕事もやりっぱなしではなく、効果があったかどうか検証するために行政評価を行うことは、町政を進めるために大切なことなんだよ。

（次回号へ続く）

## 検討委員会から

### 出された意見

「行政におけるまちづくりへの過去の検証ができていない」「町の予算や決算が見えてこないところがある」「行政は住民の提案に対し行動を起こした時には、経過と結果を必ず住民へ知らせることが必要」などの意見が出されました。

# 平成21年度女性特有のがん検診推進事業 (子宮頸がん・乳がん検診) の実施について

**町**では、本年度女性特有のがん検診推進事業を実施いたします。  
下表に該当する年齢の方は、平成21年度の子宮頸がん検診及び乳がん検診の自己負担が無料となります。10月下旬に、該当者に郵送で詳しい内容をお知らせいたします。

- 対象：下表の生年月日に該当する町民（女性）
- 対象期間：平成21年4月1日～平成22年3月31日
- 方法：配布する無料クーポン券を持参し、検診を受けてください。  
すでに検診を受けた方は、自己負担分の払い戻しをいたします。
- その他：①検診は、町が指定する医療機関及び検診機関での受診に限ります。  
②対象者名簿は、平成21年6月30日を基準日として作成しています。  
なお、7月1日以降に大空町へ転入された方で下表に該当する方は、お手数ですがご連絡願います。

## 女性特有のがん検診推進事業の該当年齢

### ●子宮頸がん

年齢	生年月日
20歳	昭和63年(1988)4月2日～平成元年(1989)4月1日
25歳	昭和58年(1983)4月2日～昭和59年(1984)4月1日
30歳	昭和53年(1978)4月2日～昭和54年(1979)4月1日
35歳	昭和48年(1973)4月2日～昭和49年(1974)4月1日
40歳	昭和43年(1968)4月2日～昭和44年(1969)4月1日

### ●乳がん

年齢	生年月日
40歳	昭和43年(1968)4月2日～昭和44年(1969)4月1日
45歳	昭和38年(1963)4月2日～昭和39年(1964)4月1日
50歳	昭和33年(1958)4月2日～昭和34年(1959)4月1日
55歳	昭和28年(1953)4月2日～昭和29年(1954)4月1日
60歳	昭和23年(1948)4月2日～昭和24年(1949)4月1日



### 【お問い合わせ先】

- ☎福祉課健康推進係（内線113）
- ☎保健福祉課健康推進係（66-2070）

**出産育児一時金**  
産育児一時金は、平成21年10月1日より現行の38万円から42万円になります。  
病院から請求される出産費用については、42万円の範囲内で町から病院に産育児一時金として直接支払うことになるため、あらかじめ費用を用意する必要がなくなります。  
出産費用が42万円未満の場合については、その差額の支給申請ができます。（下記例）

#### 〈例〉実際の出産費用が385,000円だった場合

420,000円 - 385,000円 = 35,000円  
(出産育児一時金) (実際の出産費用) (町に請求後、支給されます)

### 【ご連絡先・お問い合わせ先】

- ☎福祉課保険医療係（内線108）
- ☎住民生活課町民生活係（内線434）





# 子育て応援特別手当支給

一般の方の申請前に家庭内暴力（DV）の被害者を対照とした「事前申請」がはじまりました。

**子育て** 子育て応援特別手当は、平成20年度限りの緊急措置として実施されました。しかし、現在の経済情勢は引き続き厳しい状況にあるため、平成21年度限りの措置として、対象となる子どもを第1子まで拡大し、幼児教育期（小学校就学前3年間）の子ども1人当たり3万6千円を再度支給することとしました。

**対象者** 平成15年4月2日から平成18年4月1日までに生まれた子どもがいる世帯の世帯主が対象となります。

**申請方法** 対象となる方には、12月11日以降に申請書類をお送りしますので、詳しくは書類をご覧ください。

## 事前申請について

配偶者から暴力を受けたDV被害者の方で、支給対象となる子どもとともに、住民票等の異動を行わずに別の市区町村に居住している方や同じ市区町村で別居されている方については、「事前申請書」を現在お住まいの市区町村へ提出することによって、世帯主に代わり手当を受給することができます。現在お住まいの住所の情報が知られることはありません。

## 申請方法

現在お住まいの市区町村へ10月1日から10月30日までの間に「事前申請書」を提出してください。「事前申請書」は、市区町村の窓口のほか、配偶者暴力相談支援センター、婦人相談所、厚生労働省のホームページなどで入手できます。

なお、次の書類の添付が必要になります。

- DV被害者であることが確認できる次のいずれかの書類
- ・ 配偶者暴力相談支援センターの発行する証明書
- ・ 婦人相談所の発行する証明書
- ・ 保護命令決定書の謄本または正本

## 振込口座の通帳の写し

## 【お問い合わせ先】

福祉課社会福祉係  
（内線111）  
保健福祉課社会福祉係  
（6612070）



# 町長手記



## 地域医療

医師の不足、診療科の縮小など、地域医療を取り巻く課題が近隣の市町村でも大きな課題として取り上げられています。この地域に限ったことではなく、全国的な現象です。医師の過重労働、退職、診療科の縮小といった図式が多いようです。

東藻琴地区の国保診療所は、平成13年から現在の霜澤院長にお願いし、地域医療を支えていただきました。今年の3月、院長から来年3月での退職の申し出がありました。新たな体制を考えなくてはなりません。

医師の確保はもちろん、現在の直営方式が従前経験のある委託方式か。また、新しい指定管理者制度はどうかなど、検討を進めてきました。医師の継続性、民間の経営能力、サービス提供などを考慮した結果、指定管理

者制度が望ましい形でないかと判断しました。

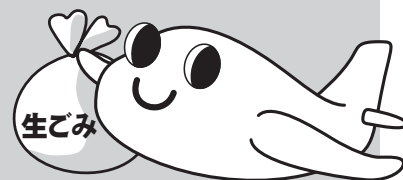
指定管理者制度は、公設民営で、経営に対して町が関わりを持ち、支援することも可能な制度です。現在の医療状況を考えたとき、民間のノウハウや町としての支援を組み合わせ、地域全体で医療を支えて行こうと考えたからです。

幸いにも、応募に前向きな医療法人があることから、今後、条件などを詰める交渉や手続きを進め、地域の医療をしっかりと守っていきたいと思います。

話は戻りますが、どうしてこのような医師不足になってしまったのでしょうか。医師研修制度、診療報酬の改定などが原因と言われるが、国民の医療に対する高度な欲求などもあるのではないのでしょうか。医療が必要なことは言うまでもありません。しかし、健康が一番です。健診などで予防や早期発見・治療に心がけましょう。

# 分ければ資源 混ぜればごみ！

地球を守るために今できることを！！



## 11月から

# 燃やすごみ・生ごみ・燃やせないごみの 収集日が変わります！！

**町**では現在、『生ごみ』と『燃やすごみ』を、東藻琴地区の焼却施設で処理しています。  
今後、本格的に分別がスタートすると『生ごみ』のみを堆肥化施設に運搬することになり、『生ごみ』と『燃やすごみ』をそれぞれ分別して収集しなければなりません。

そこで、皆様には、ご迷惑をお掛けしますが、11月から『収集日』を次のとおり変更いたします。  
ご理解・ご協力をお願いいたします。

◆11月からの変更内容は  で標示しています

	自治会名	収集日		
		燃やす	生ごみ	燃やせない
女満別地区	錦町・栄町1・公園(1～4班)・さくら東陽・昭和3・夕陽台・中央・空港	月	火・金	水
	湖畔・元町・日の出町・栄町2～6公園(5～7班)・空港	金	月・木	
	本郷・住吉・豊里	木	木	火
	昭和2・湖南・朝日・日進・大成・大東巴沢・中央	木	木	火
	開陽	月	月	月
東藻琴地区	西区・南・中央・北一・北二	火	火・金	月
	東区・新富・明生・大進・旭台	隔週月曜日	隔週月曜日	隔週月曜日
	千草・福富・山園・西倉	隔週月曜日	隔週月曜日	隔週月曜日
	末広・上東	月	月	月

※粗大ごみの収集は、従来どおりです。

◆分別が分からないときは、お気軽にお問い合わせください。

皆さんの生活に役立つ情報を得たり、  
知りたいことを気軽に学ぶことができる  
『大空町まちづくり出前講座』をご活用ください。



【お問い合わせ先】

- ☎住民課生活環境係（内線103）
- ☎住民生活課地域環境係（内線432）



# 国民年金

## 国民年金の請求手続きはお済みですか？

### 【お問い合わせ先】

社会保険庁ホームページ <http://www.sia.go.jp/>  
 北見社会保険事務所 TEL 0157-33-6005  
 ☎ 住民課町民係 (内線102)  
 ☎ 住民生活課町民生活係 (内線431)

昭和19年9月までに生まれた方は、65歳になりましたので、国民年金の請求手続きをしてください。



**基礎年金の国庫負担割合が2分の1に増えました**

経済的な理由などで国民年金の保険料を納めることが困難な場合には、保険料の免除制度があります。今回の国庫負担割合の増額により、保険料の免除期間についての将来の年金額が増額されました。なお、詳しい免除制度の手続き方法については、担当係にお問い合わせください。

**社会保険料（国民年金保険料）控除証明書が送付されます**

社会保険料控除の適用を受けるには、「領収書」または「社会保険料（国民年金保険料）控除証明書」の添付が義務づけられています。平成21年中に国民年金保険料を納付された方には、控除証明書が11月または来年2月に送付されます。年末調整や確定申告の際には、控除証明書や領収書が必要となりますので、大切に保管してください。

**「カラ期間」をご存じですか？**

「カラ期間」は、老齢基礎年金額の計算には反映されませんが、受給資格を判断するときには認められる期間です。納付済み期間が25年に満たなくても、カラ期間を足して、25年以上の受給資格期間があれば年金を受給することができます。

### カラ期間とは・・・

- ・平成3年3月以前に学生で国民年金に任意加入しなかった期間
- ・昭和61年3月以前に会社員や公務員の被扶養配偶者で国民年金に任意加入しなかった期間（20歳以上60歳未満）
- ・昭和36年4月以後の海外在住期間（20歳以上60歳未満）
- ・若年者納付猶予制度や学生納付特例制度により保険料を納めなかった期間

## ねんきんダイヤル

「ねんきんダイヤル」では、一般の年金相談を受け付けています。

TEL：0570-05-1165

○月～金曜日：午前8時30分から午後5時15分まで

※ただし、月曜日（月曜日が休日の場合は火曜日）は、午後7時まで受付します。

○第2土曜日：午前9時30分から午後4時まで

## ねんきん定期便専用ダイヤル

「ねんきん定期便」や「ねんきん特別便」についてご相談を受け付けています。

TEL：0570-058-555

○月～金曜日：午前9時から午後8時まで

○第2土曜日：午前9時から午後5時まで



# 季節性インフルエンザ予防接種

**次**のとおり、季節性のインフルエンザ予防接種を実施します。

インフルエンザは、予防接種によって重症化を防ぐ効果が期待できます。

**〈対象者〉**

①接種当日満65歳以上の方。

②接種当日満60歳以上で、心臓、腎臓もしくは呼吸器の機能に障害を持っている方。ヒト免疫不全ウイルスによる免疫の機能に障害を持っている方。

**〈接種期間〉**

11月2日(月)～

12月22日(火)

※一部は10月から実施する病院もありますので申込みの際にご確認ください。

**〈接種(申込)方法〉**

①女満別中央病院での接種希望の方は、事前申し込みは必要ありません。直接病院で接種してください。

②東藻琴国保健診療所での接種を希望の方は、事前に

申し込みが必要です。

お電話または直接、国保診療所へお申し込みください。

③町外の医療機関をご希望の方は、10月30日(金)までにお申し込みください。



**〈委託医療機関及び負担額〉**

委託医療機関名	電話番号	自己負担額	町負担額
女満別中央病院	0152-74-2181	700円	1,400円
東藻琴国民健康保険診療所	0152-66-2611		
美幌町立国民健康保険病院	0152-73-4111		
田島医院(美幌)	0152-72-5222	660円	1,340円
田中医院(美幌)	0152-73-2913		
網走厚生病院	0152-43-3157	1,050円	2,100円
こが病院(網走)	0152-61-0101		
網走中央病院	0152-44-8611		
桂ヶ丘クリニック(網走)	0152-61-6161		
はまむき医院(網走)	0152-44-7365		
北見赤十字病院	0152-24-3115		

※病院によっては2回接種のところもありますが、町の負担は年に1回のみです。

**児童・生徒**

**インフルエンザ**

**予防接種の助成**

**児**

児童・生徒におけるインフルエンザの発病や重症化の防止、さらにまん延を予防するために、児童

生徒インフルエンザ予防接種助成事業を実施し、インフルエンザ予防接種費用を助成します。

●対象予防接種

季節性インフルエンザワクチン

●対象者

町内に住所を有する小学生・中学生

●実施期間

平成21年11月2日から平成22年2月28日まで

●助成額

予防接種費用の3分の2の額

接種日当日満13歳未満の方は年に2回、満13歳以上の方は年に1回まで助成します。

●実施医療機関

女満別中央病院、その他町が契約した医療機関

※対象者には個別にご案内します。

**〈お申込・お問い合わせ先〉**

福祉課健康推進係

(内線113)

保健福祉課健康推進係

(6612070)

新型インフルエンザに関する Q & A

**Q** 新型インフルエンザは重症化しやすいのですか？

**A** ほとんどの方が、軽症で回復しています。ただし、持病がある方々の中には、重症化するリスクが高い方がいます。手洗い・うがいの励行、人ごみを避けるなど、感染しないように注意してください。

**〈重症化リスクが高い方〉**

- ・慢性呼吸器疾患がある方
  - ・慢性心疾患がある方
  - ・糖尿病の方
  - ・腎機能障害がある方
  - ・ステロイド内服中の方
  - ・妊娠中の方
- かかりつけの医師がいる場合は、発症時の対応を事前に相談しておきましょう。

Q どういう症状が出たら、医療機関を受診したらよいですか？

A インフルエンザは、38度以上の発熱や咳や咽頭痛等の急性呼吸器症状をともありません。ただし、症状だけで季節性と新型の区別はできません。

普段健康な方でも、次の症状が出たらすぐに受診してください。

- 〈大人の方〉
- ・呼吸困難や息切れがある
  - ・胸の痛みが続いている
  - ・嘔吐や下痢が続いている
  - ・3日以上発熱が続いている
  - ・症状が長引いている
- 〈小児〉
- ・呼吸が早い
  - ・息苦しそう
  - ・顔色が悪い（青白い、土気色）
  - ・嘔吐や下痢が続いている
  - ・落ち着きがない
  - ・反応が鈍い
  - ・症状が長引いている

Q どの病院を受診したらよいのでしょうか？

A 発熱患者の診療をしている医療機関に電話連絡を

して、受診時間などを聞きましよう。

■慢性疾患などがある方・妊娠している方

かかりつけの医師に電話連絡をし、受診時間の確認をしましょう。医療機関の紹介をされる場合もあります。

■受診できる医療機関がわからないとき

保健所に電話をして、相談しましょう。

■体調不良時に備えて

体調不良時の連絡が、スムーズにできるように家族の携帯電話や職場の電話番号、かかりつけの病院の電話番号などを確認しておきましょう。

◆感染拡大防止のため、医療機関への事前の電話連絡を忘れずに！

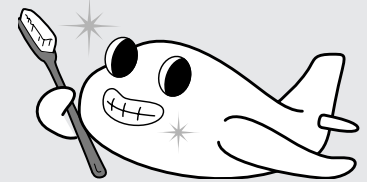
◆受診に行くときは、マスクの着用を！

〈お問い合わせ先〉

網走保健所子ども・保健推進課保健予防係  
0152-41-0695  
(平口のみ)  
受付時間  
8時45分から17時30分まで

# ほめてあげてね！

## —虫歯ゼロの子紹介—



はやと  
吉川隼人くん  
(東陽)



ゆうや  
石川優弥くん  
(栄町しらかば)



こうせい  
伊藤康晟くん  
(公園)



ゆうこう  
伊藤悠昂くん  
(公園)

9月に行われた3歳児健診で、虫歯のない子が7人いましたので、ご紹介します。これからも歯みがきを頑張りましょう。



ゆいな  
小田島結菜ちゃん  
(中央2)



りく  
合田陸くん  
(栄町しらかば)



りく  
佐藤陸空くん  
(大成3)

## 空の日・空の旬間！ スカイフェスティバル

9月5日に女満別空港スカイフェスティバルが、開催されました。

フェスティバルでは、パイロットやキャビンアテンダントの制服を着て記念撮影、セスナ機体験搭乗、管制塔見学などができ、来場者は普段できない体験を満喫しました。



## 大空Liveフェスティバル

第1回大空Liveフェスティバルが、9月5, 6日に教育文化会館で行われました。

町内の音楽活動グループが初めての試みで、町内外から集まった24組のバンド、歌手が、さまざまなジャンルの音楽を披露し、観客は素晴らしい歌声や演奏に拍手で応えました。

## 「夜回り先生」水谷修さん講演会

9月13日、東藻琴農村環境改善センターで「夜回り先生」として知られている元高校教諭の水谷修さんを招いた講演会が行われました。

「明日、笑顔になあ〜れ」と題して、深夜の繁華街での少年非行の防止に取り組む経験や薬物の怖さ、命の尊さについて夜回り先生からのメッセージを伝えました。



## 幼稚園にプロレスラーが来た！

9月18日、東藻琴農村環境改善センターで行われた「ノンキーランドまちおこしチャリティプロレス」の前に、北都プロレスのレスラーが東藻琴幼稚園を訪問しました。

訪問者に驚き泣いてしまう子や怖がる子もいましたが、ふれあい相撲では多くの子どもたちが自分の倍以上も大きいプロレスラーに果敢に挑みました。

また、試合の合間には「ノンキーランドまちおこしチャリティプロレス実行委員会」から試合の合間に、興行収益金の一部を町の社会福祉関係6団体へご寄附がありました。

ありがとうございました。

## 姉妹都市稲城市の子どもたちが植樹

8月20日から22日の3日間、東京都稲城市の小学生5年生34人が大空町を訪れました。

稲城市の子どもたちは、女満別小学校と豊住小学校の5年生の子どもたちの家にホームステイをしたり、ジャガイモ掘りや記念植樹などをして、大空町での生活を満喫しました。



## 真夏の夜の夢

8月23日、東藻琴図書館前庭で住民たちでつくられた劇団町民舞台東藻琴公演実行委員会「真夏の夜の夢」公演が行われました。

小学生のかわいらしい演技や大人たちの迫真の演技に観客からは大きな拍手が送られました。

## 知床牛が給食に

知床牛生産組合の大橋牧場が、地元産の知床牛を提供してくださいました。

提供された知床牛は、8月28日に東藻琴の小中学校の給食で牛肉の炒め物として調理されました。こどもたちは、知床牛をおいしそうに食べていました。

ありがとうございました。



## 短い夏を楽しむ！ 少年少女水上運動会

8月29日、女満別B&G海洋センターで少年少女水上運動会が行われました。

参加した子どもたちは障害物競争や水中宝探し、ロングビート手こぎレースなどを楽しみました。

## フログとトード

9月17日、宝くじ文化公演プロデュースイミュージカル「フログとトード」が、教育文化会館で行われました。

出演者の川平慈英さんや石丸謙二郎さんらのコミカルな演技に会場は笑い声で溢れ、観客のみなさんを笑顔にしてくれました。



## 老人福祉大会

&

## ふれあい広場2009



9月5日に老人福祉大会とふれあい広場2009が同日開催されました。

老人福祉大会には、329人が参加し、75歳、喜寿、米寿、白寿を迎えられた方には町長から敬老褒賞が手渡されました。

また去年は、地区ごとの会場で行われていたふれあい広場でしたが、今年から両地区合同で行われることになり、例年よりたくさんの方の参加がありました。参加者たちは世代を越えてふれあいを楽しんでいました。





～効果的で効率的な公共施設の管理運営を目指して～

# 大空町公共施設 の指定管理者募集



【お問い合わせ先】

- 指定管理者制度全般に関すること
- ☎企画課行政経営係（内線211）

町が直営で管理している施設について、地方自治法の改正により、民間事業者やNPO法人等に管理運営を全面的に委託できるようになりました。

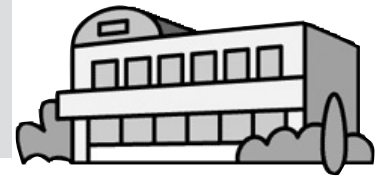
現在、女満別研修会館、メルヘン公園、乳酪館、芝桜公園など13施設がこの制度を導入しています。

この制度は、民間事業者等が持っている創意工夫を活かし、利用者のニーズに対応した質の高いサービスの提供を図るためのもので、この度、新規1施設及び指定期間満了となる2施設の管理運営業務を行う指定管理者を募集します。

なお、申請に必要な書類は、各施設を担当する係で配布します。詳しくは、各施設を担当する係までお問い合わせください。

◇募集要項配布期間  
10月1日～10月15日

◇応募書類受付期間  
10月13日～10月26日



## 指定管理者を公募する施設の共通応募条件

※次の条件を全て満たす事が応募の条件です。

- ①安全円滑に対象施設を管理運営できる法人その他の団体であること
- ②大空町内に事務所等を設けている団体であること。
- ③応募する施設の公募説明会に出席すること。

※公募説明会に出席しない団体の応募は、受け付けません。

## 指定管理者を公募する施設一覧（3施設）

### 【指定期間満了】

#### 女満別研修会館 女満別ゲートボールセンター

- 指定期間  
平成22年4月1日～平成25年3月31日
- 公募説明会  
◇日時 10月9日（金）午前10時  
◇場所 女満別研修会館第2会議室
- 【お申し込み・お問い合わせ先】  
女満別教育センター社会教育振興係（内線504）

### 【新規】

#### 道路橋梁及び河川

- 指定期間  
平成22年4月1日～平成25年3月31日
- 公募説明会  
◇日時 10月9日（金）午前9時30分  
◇場所 女満別除雪センター事務室
- 【お申し込み・お問い合わせ先】  
建設課土木係（内線320）

### 【指定期間満了】

#### 女満別図書館・東藻琴図書館

- 指定期間  
平成22年4月1日～平成25年3月31日
- 公募説明会  
◇日時 10月9日（金）午後1時30分  
◇場所 女満別図書館多目的ホール
- 応募の条件  
◇司書有資格者を2名以上雇用できる団体
- 【お申し込み・お問い合わせ先】  
女満別教育センター社会教育振興係（内線504）

## 指定管理者が行う主な業務

- ①施設の維持及び管理
- ②使用の許可等に関すること
- ③使用料等の収受
- ④その他、管理運営に必要な業務



NOBODY`S PERFECT 完璧な親なんていない！

みんなで考えよう

自分に合った子育ての仕方

カナダ生まれの子育て支援プログラム

1～3歳児（就園前）の子育てをしている母親向け講座

- <対象> 1～3歳児の子育てをしている町内在住の母親（保育所、幼稚園に通っていない子が対象）
- <定員> 10名
- <日時> 10月20日、27日  
11月 4日、10日、17日、24日  
午前10時から12時まで  
（平成22年2月23日から東藻琴でも開講）
- <申込期限> 10月9日（金）まで
- <内容> しつけはどうしてる？自分の時間はどうやって作る？など・・・  
参加者の方々の関心に合わせて、取り上げるテーマを話し合いで決めます。
- <場所> 女満別老人福祉センター
- <進行役> 保健師
- <参加料> 無料 ※テキスト「完璧な親なんていない！」は貸し出します。
- <託児> 無料 ※希望者は参加申込み時に申込をしてください。
- <持ち物> 水またはお茶、着替え等保育中必要なもの（おやつ、ジュースの持参はご遠慮ください。）

【申込み先・お問い合わせ先】

- ☎福祉課健康推進係（内線113）
- ☎保健福祉課健康推進係（66）2070

10月15日から31日までの17日間、秋の火災予防運動が実施されます。これからストーブなどの暖房器具を使用する機会が増えるため、火災の起こりやすい時季となります。火の取り扱いに気をつけ、火災を出さないよう十分注意しましょう。

消防では、この運動期間中、一日消防官、予防広報、夜間特別警戒、消防団による夜間訓練、女性消防団による高齢者世帯への防火訪

### 防火 火災予防運動

問を行ないます。  
※10月15日から21日までの7日間、午後7時から30秒間、啓蒙サイレンを吹鳴します。  
※10月15日から31日までの午後7時から9時までの間、消防車により市街地を巡回いたします。  
皆さんのご理解とご協力をお願いします。  
【お問い合わせ先】  
網走地区消防組合大空消防署  
TEL 0152（74）2619



# おしらせ

information

【お問い合わせ先】

大空町役場

TEL 0152-74-2111

大空町東藻琴総合支所

TEL 0152-66-2131

ホームページ

<http://www.town.ozora.hokkaido.jp>

## 10月の主な行事

4日（日）ジェットライン

さわやかマラソン大会

8:30 女満別運動公園

10日（土）ひがしもことチーズ

フェスト2009

10:00 ひがしもこと乳酪館

18日（日）東藻琴小学校学芸会

8:30 東藻琴小学校

20日（火）一日行政相談

13:00 東藻琴農村環境改善センター1階和室

23日（金）一日行政相談

13:30 役場1階1号会議室

24日（土）女満別中学校学校祭

教育文化会館、女満別中学校

東藻琴中学校学校祭

8:40 東藻琴中学校

25日（日）もこと山ふきあろしまラソン大会

8:15 東藻琴B&G海洋センター

第31回収穫感謝まつり

10:00 JAめまんべつ駐車場

女満別中学校学校祭

女満別中学校

11月2日（月）は、  
町道民税 第3期  
国民健康保険税 第4期  
の納期限です。

**再募集**  
**太陽光発電**

大空町では、昨年度から太陽光発電施設を設置した場合の設置費の一部を補助しています。

**○補助金の額**

太陽電池の最大出力の値（kw表）×4万円。上限は、10万円。

**○募集期間**

平成21年10月1日から平成22年1月29日 まで

**○対象者**

- ①町内の自宅に太陽光発電システムを設置予定の方
  - ②自ら居住するために町内に太陽光発電システム付きの住宅を購入予定の方
- ※1年間の発電電力量などのデータを提出していただきます。

**○対象となる太陽光発電システム**

省エネナビが設置されていて、平成21年4月1日から平成22年2月末日までに工事業者との工事契約及び電力会社との電力供給契約を締結でき、かつ同期間に設置工事を完了できる方

などの条件があります。

**【お問い合わせ先】**

◎住民課生活環境係

(内線103)

◎住民生活課地域環境係

(内線432)

**工事**  
**改修工事の実施**

女満別ゲートボールセンター屋根及び暖房機の老朽化が進んでいることから11月25日(木)まで改修工事を実施します。

工事期間中は、ゲートボールセンター及び周辺において皆様に不便をお掛けしますが、ご理解とご協力を頂きますようお願いいたします。

**【お問い合わせ先】**

◎女満別教育センター

社会体育振興係

(内線505)



**入賞**  
**全国救助大会**

大空消防署松谷消防士長は、7月に開催された全道救助大会を以て入賞。8月20日横浜市消防訓練センターで行われた第38回全国消防救助技術大会において「はしご登はん」の種目でも見事入賞しました。



**訓練**  
**実機訓練**

北海道国際航空株式会社(エア・ドウ)は、女満別ー羽田線就航をはじめ北海道と本州を結ぶ6路線を運営する、札幌市に本社を置く航空会社です。

7月7日から7月14日までの間で行われた同社の実機訓練は、町民の皆さまのご理解とご協力により、無事に終了することができました。

このたびは、10月5日(月)から10月14日(水)までの期間、女満別空港で同社運航乗務員(パイロット)の実機を使用した訓練を予定しています。

同社の就航路線の増加と保有する航空機の増加に伴い、運航乗務員(パイロット)の養成のために実施する訓練で、大空町と美幌町

の上空を飛行する訓練が行われます。

実機訓練は女満別空港の定期便運航の合間を利用して行います。訓練期間中は定期便とは異なる飛行ルートで大空町上空を飛行しますので、町民の皆さまのご理解とご協力をお願いいたします。

**【お問い合わせ先】**

◎企画課地域振興係

(内線213)

28<sup>th</sup>発売

1等	1億5,000万円	×13本
前後賞	2,500万円	×26本
2等	1,000万円	×130本
3等	100万円	×1,300本

◆発売期間 9月28日(月)～10月16日(金) (売り切れ次第終了)

◆抽選日 10月23日(金)

2009年 新市町村振興宝くじ

**オータムジャンボ宝くじ**

1枚 300円

1等 1億5,000万円 / 前後賞各 2,500万円  
2等 1,000万円 3等 100万円

発売期間 9月28日(月)～10月16日(金)  
抽せん日 10月23日(金)

※宝くじの当選金は開封日の朝、必ず必ず中継放送、開封日開封の地域放送の番組内でのみにあります。

# 窓口 だより

## 人口と世帯 (前月比)

平成21年8月末日現在

●人	□	8,269人 (- 5)
●男		4,038人 (- 3)
●女		4,231人 (- 2)
●世帯数		3,137戸 (- 3)

- **こんにちは赤ちゃん**  
自治会名 氏 名  
○開陽 谷 大たいが 直樹さん 保護者  
○豊里 山本 夏なつみ 裕昭さん  
○明生 阿久津 はな 正志さん  
○西区 菅野 ゆめ 夢ちゃん 洋治さん
- **結婚おめでとう**  
自治会名 氏 名  
○中央区 熊谷 瑞健 一さん  
○網走市 漆崎 瑞健 絵さん

### おくやみ申し上げます

- 自治会名 氏 名 年齢
- 公園 橋 弥次郎さん 82歳
- 西区 熊崎 富男さん 86歳
- 大成 藤田 榮次郎さん 80歳
- 大里 河田 二三雄さん 78歳
- 豊里 重山 恭さん 90歳
- 東陽 嶋崎 きんさん 92歳

### ご寄付ありがとうございました

- ▼社会福祉協議会へ
- 東区 西岡 勝さん 妻の死亡 香典返しを廃して
- 西区 熊崎 トミさん 夫の死亡 香典返しを廃して
- 南区 永倉 百合子さん 息子の死亡 香典返しを廃して
- 豊里 重山 正雄さん 父の死亡 香典返しを廃して
- 大東 藤田 信幸さん 父の死亡 香典返しを廃して
- 公園 中橋 秀樹さん 父の死亡 香典返しを廃して
- 北1区 西川 栄光さん 福祉サービスマン振興のため
- ▼町へ
- 栄町第2 卓球台 (1台) 南 恭さん

## 10月休日当番病院

※救急患者のための診療です。  
一般の外来診療を受ける方は、  
ご遠慮ください。

### 美幌地区

4日 (日)	みやざわクリニック (美幌)	75-0800
11日 (日)	平間医院 (美幌)	72-1881
12日 (月)	美幌療育病院	73-3145
18日 (日)	玉川医院 (美幌)	75-2780
25日 (日)	工藤医院 (美幌)	73-3356

### 内科

4日 (日)	後藤田医院 (網走)
11日 (日)	網走厚生病院
12日 (月)	はまむぎ医院 (網走)
18日 (日)	中山医院 (網走)
25日 (日)	網走厚生病院

### 外科

44-6811	こが病院 (網走)	61-0101
43-3157	網走厚生病院	43-3157
44-7365	網走中央病院	44-8611
44-7227	こが病院 (網走)	61-0101
43-3157	網走厚生病院	43-3157

### 網走地区

## 町長室だより

山下町長の10月の総合支所勤務  
日をお知らせします。

## 10月の総合支所勤務日

5日 (月)・12日 (月)・28日 (水)