

広報

# おおぞら

OZORA

2022  
SEPTEMBER No.198

# 9

特集 あなたのまちの自治会活動

**クワズ** 第36回ジェットライン  
さわやかマラソン大会

今月の主な内容

- 町内の飲食店利用でお得なクーポンをゲット
- 第39回もこと山ふきおろしマラソン大会
- スクールバス待合所の無償譲渡



大空町

検索

Twitterは  
こちらまで  
@town\_ozora



Instagramは  
こちらまで  
@town\_ozora



今月の表紙/  
真夏の夜空に大輪の花火



知っていますか？入っていますか？

# あなたのまちの

# 自治会活動



自治会活動を取巻く環境は、若者や共働き世代の自治会離れ、地域の高齢化による担い手不足などが課題となり、その結果、運営に苦慮する自治会も増えています。

自治会活動とは、同じ地域にお住まいのみなさんが交流を通じて親睦と連帯感を深め、地域のさまざまな問題を協力して解決するなど、住みよい豊かなまちづくりを進めるため、自主的に活動している住民の自治組織です。大空町には現在48の自治会があり、多くの世帯が加入しています。今月号では改めて「自治会活動」とは何かということにスポットを当ててお伝えします。「加入したいけれど、加入の仕方がわからない」という方は、ぜひお問合せください。



自治会対抗の300歳交歓バレーボール大会の様子

## 自治会の役割とは

自治会では、住民がこの地域に住んで良かったと思えるような地域社会の実現に向け、互いに親睦を深めるための行事や課題の解決に向けた取り組みを行うなど、快適に暮らしていくうえでさまざまな活動をしています。

近年では、災害が発生した場合などの地域コミュニティの重要性も注

## 自治会の主な活動

- 防災・防犯活動** 地域の見回り、自主防災組織の活動など
- 環境美化活動** 地域の清掃、花壇整備、資源物ステーション・ゴミステーションの設置など
- 交流活動** 新年会や忘年会、花見、夏祭り、ラジオ体操、町民スポーツ大会、敬老会・スポーツ大会、子ども会・女性部などの交流活動など
- 広報活動** 役場などからのお知らせを回覧板で周知



市街地区自治会女性部のみなさんによる女満別図書館前の清掃活動。毎年きれいにさせていただきありがとうございます。

## 出前講座

まちづくりや毎日の暮らしの中で、疑問や学習したいことはありませんか。そんな地域のみなさんのところに町職員が出向き、直接話をしたり体験学習を行ったりする「まちづくり出前講座」という制度があります。自治会などで何か催し物がある場合は、ぜひ「出前講座」をご活用ください。

## 地域担当職員制度

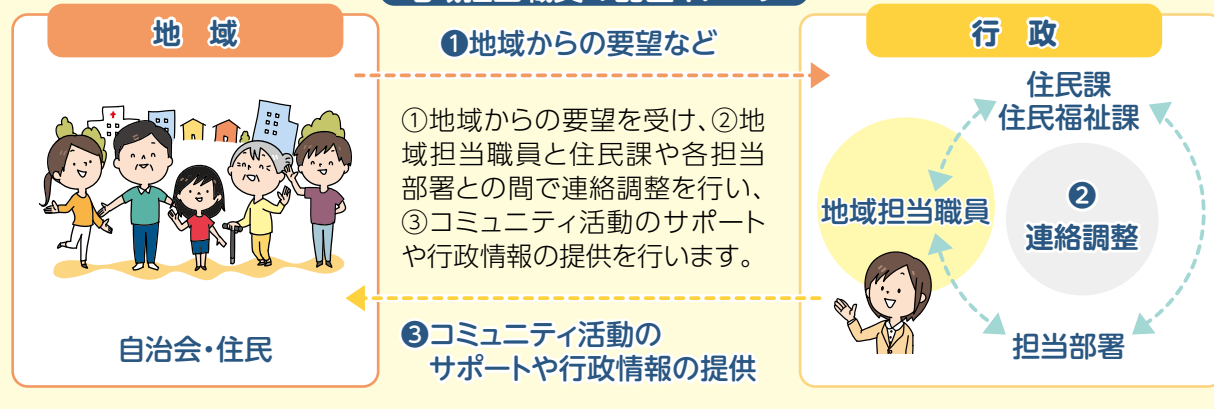
地域担当職員とは、地域課題やニーズを把握し、課題解決に向けた方策について地域の方と一緒を検討し、提案を行ったり、地域で挙げられた要望を町の担当課へ伝達したり、町の情報を地域へ共有するパイプ役を担う町の職員です。各自治会には2人〜4人の地域担当職員が配置され、自治会が実施する会議やイベント事業などに参加しています。各地域の「地域担当職員」については、図までお問合せください。

## 地域担当職員の配置によって期待されること

- 自治会と町職員の信頼関係の向上と相互理解が深まる。
- 自治会の状況にあわせて活動を支援できる。
- 町職員の地域活動への参加促進が図られる。
- 地域を知ること町計画などに反映することができるなど職員の育成が図られる。

問 役住民グループ(内線105) 支住民グループ(内線434)

### 地域担当職員の配置イメージ



対 町内の10人以上の団体・グループ (自治会・女性部・子ども会・老人クラブなど)

申込方法 講座を主催する団体やグループの代表の方は、開催希望日の14日前までに申込書を企画グループ(内線214)まで提出してください。

※開催時間は原則、年末年始を除く、午前9時から午後9時までの間で2時間以内です。

講座一覧や申込書など、詳しくは町ホームページをご確認ください。



分野	講座名
町政のしくみ	大空町の財政
	議会の仕組みと活動状況等について
くらし	大空町の税
	税の意義と役割
	空き家等情報登録制度について
	大空町の水道水
環境	地域情報アプリ「そらっきーナビ」について
安全・安心	町のごみ事情について
まちづくり	交通安全・防犯対策について
	自治基本条例について

分野	講座名
健康・福祉	介護の予防とサービス
	障がい者福祉制度
	医療保険と給付
	すこやか健康講座
教育	レクリエーションの楽しみ方
	北海道大空高等学校について
	大空町の社会教育
	話し合いの手法について
	社会教育関係団体の紹介について
	地域のリーダー養成講座







# おおぞら イベントガイド

Ozora Event Guide

・新型コロナ対策にご協力をお願いします。

## 教育文化会館 加藤登紀子コンサート2022 果てなき大地の上に



教育文化会館で  
チケット好評  
発売中!

日 9月17日(土) 15:30開演  
所 教育文化会館  
¥ <全席指定>  
前売り 一般3,000円、高校生以下1,000円  
※当日券は一律500円増

問 教育文化会館 FAX 74-2367

## 大空町図書館

・状況により延期・中止することがあります。  
・図書館事業は、すべて参加無料です。  
・そらっきポイント(50Pまたは100P)対象事業です。

文芸創作広場  
テーマにそって文芸作品を創り、楽しく鑑賞します。  
日 9月7日(水) 10:00~ 所 東藻琴図書館  
日 9月7日(水) 14:00~ 所 女満別図書館

よみがたりプチ 読み聞かせ  
日 9月7日(水)・21日(水) 10:40~ 所 女満別図書館  
対 0歳~3歳までのお子さんと保護者

読み語りのじかん 読み聞かせ  
日 9月10日(土) 14:00~ 所 女満別図書館  
対 幼児から小学生  
英語絵本の読み語り、工作「スイスイとんぼ」  
日 9月24日(土) 14:00~ 所 女満別図書館  
対 幼児から小学生

森のお話ふくろうの「おはなしたいむ」 読み聞かせ  
日 9月17日(土) 10:30~ 所 東藻琴図書館  
対 幼児から小学生

問 女満別図書館 ☎74-4650  
東藻琴図書館 ☎66-2010

### 町内の飲食店利用で お得なクーポンをゲット!

町内の飲食店を応援する取組みとして、登録店で飲食をした場合、会計総額5,000円ごとに1,500円分(1団体最大18,000円分)のクーポンがもらえる「飲食店安心安全応援事業」を実施します。

■実施期間 9月1日(水)~10月31日(月)  
※ただし、各店舗とも上限に達した場合は終了となります。

■クーポンがもらえる条件  
・利用者(団体)の1人以上が町民であること  
・午後5時以降の飲食であること

「ご来店者受付名簿」に氏名などを記入すること  
・会計時に「クーポン交付申請書」を記入すること  
■クーポンの利用 クーポンは取得日以降、全登録店で利用できます。また、ランチなどにも使えます。

■登録店 登録店はHPでご確認ください。

■利用期限 12月31日(土)まで  
問 大空町商工会 ☎74-2641  
後 商工グループ (内線312)

おいしいものを食べて、お得なクーポンをゲットしよう!

## 募集 集

### シニア向け「防災スマホ教室」 参加者募集

大空町総合型地域文化倶楽部の街なかカルチャー教室を開催します。

日 9月30日(金) 午後1時~3時

■内容 KDDI(株)認定講師によるスマホ教室 第1部基本編「スマホの基本操作を知ろう!」第2部活用編「スマホで大空町の防災情報を調べてみよう!」

■無料  
■持ち物 筆記用具(スマホは貸出し)

ます。※アンドロイド端末) 所 研修会館(第2会議室)  
対 町民でこれからスマートフォンを購入を検討されている方や初心者の方20人(申込みが8人以下の場合中止することがあります。)

日 9月22日(木)  
※申込みが必要です。問までお申込みください。

■新型コロナ対策にご協力ください  
・マスクの着用、手指の消毒  
・体温が37.5度以上または、せきなどの症状がある場合は、来場を控えてください。

問 後 社会教育グループ (内線508)

### 令和4年度健康診査 申込み受付中

特定健診や後期高齢者健診のほか、各種がん検診、人間ドックなど全ての健診に予約が必要です。問または、申込みフォームから予約してください。

■集団健診  
「ふれあいセンターフロックス」  
11月18日(金)・11月19日(土)  
「女満別研修会館」  
11月20日(日)・11月21日(月)  
「乳・子宮がん検診」  
「ふれあいセンターフロックス」  
令和5年1月21日(土)

「女満別研修会館」  
令和5年1月22日(日)

※これまで乳・子宮がん検診は集団健診と同時に実施していましたが、検診実施機関連の変更に伴い、今年から別日程となります。

問 後 健康介護グループ (内線113)  
支 福祉グループ (内線448)

こちらの申込みフォームから予約できます

## 女満別図書館・東藻琴図書館 インターネット端末館内貸出サービスを開始

図書館では情報提供サービスとして、利用者の調査研究、各種学習などのために館内で利用できるインターネット端末(ノートパソコン)の貸出サービス(無料)を開始しました。

利用される方は、利用規約に同意のうえ、ご本人の図書館カードを持参し、カウンターで手続きをお願いします。

■設置台数 女満別図書館2台、東藻琴図書館2台

■利用案内

- 1回の利用時間は1時間です。(次の利用者がいない場合は30分まで延長可)
- 1人1日2回までです。
- 事前の予約は受付けていません。
- インターネット閲覧専用のパソコンです。
- セキュリティなどの関係で閲覧できないサイトがあります。

※利用規約は大空町図書館ホームページおよび館内に表示しています。  
HP <http://www.library.town.ozora.hokkaido.jp/library/opac/>

問 女満別図書館 ☎74-4650 東藻琴図書館 ☎66-2010

## おおぞら File 137 図書だより

Facebook ホームページ

◆…女満別図書館のみ  
◆…東藻琴図書館のみ

新 着図書のご案内

◆鎌倉北条氏の女性たち  
今井 雅晴/著

◆ごみを出さない気持ちのいい暮らし  
高砂 雅美/著

【9月の休館日】  
東藻琴図書館 ▶ 毎週日曜日・19日(月)・23日(金)・30日(金)  
女満別図書館 ▶ 毎週月曜日・20日(火)・23日(金)・30日(金)

■東藻琴図書館 ☎66-2010  
■女満別図書館 ☎74-4650  
<http://www.library.town.ozora.hokkaido.jp/library/opac>



## 第70回北見管内総合家畜共進会(和牛の部)入賞!

7月22日(金)、訓子府町の北見管内畜産総合施設において、第70回北見管内総合家畜共進会(和牛の部)が開催され、女満別地区で育てられた和牛が入賞しました! 上位入賞牛は、9月10日(土)に安平町で開催される第32回北海道肉用牛共進会に出品されます。



▲後竹哲也さん所有「なつ号」が第70回北見管内総合家畜共進会の第1部1等1席及び最高位賞を受賞!!

▲審査の様子:第1部で「つるみ号」(後竹哲也さん所有)、第6部(3頭1群)で「さゆり号」(後竹哲也さん所有)、「ゆりこ28号」(羽生直樹さん所有)、「かるていえ号」(曾根直弥さん所有)がそれぞれ1等1席を受賞しました。

### 町民文化祭 出展・出演者を募集します

#### ■町民文化展

【東藻琴地区】

日 11月2日(水)・3日(木)

所 東藻琴農村環境改善センター

〈作品搬入〉11月1日(火)午前9時から

〈作品撤去〉11月3日(木)午後4時から

【女満別地区】

日 11月2日(水)・3日(木)

所 女満別グレートボールセンター・研修会館

〈作品搬入〉11月1日(火)午前9時から

〈作品撤去〉11月3日(木)午後4時から

■募集内容 パネル・壁に貼れるもの

や机に置けるものであれば、団体・個人問わず出展できます。

締 9月30日(金)まで

#### ■町民芸能祭

日 11月20日(日) 正午開演

(開場:午前11時30分)

所 教育文化会館

■募集内容 ステージで発表できる舞台芸能であれば団体・個人問わず出展できます。

締 10月7日(金)まで

#### ■道民芸術祭の同時開催

道民芸術祭とは、斜網地区の文化団体が日頃の研鑽の成果を発表し合うとともに、地域住民に文化鑑賞の機会を提供するために開催されます。大空町

を含む斜網地区5市町の展示作品および舞台芸能を、ぜひご覧ください!

※新型コロナウイルスの状況により、内容の変更または中止になることがあります。

#### ■申込み方法

教育委員会に備付けの申込書に必要事項を記入のうえ、提出してください。不明な点がある場合は、固までお気軽にお問合せください。

問 後 社会教育グループ (内線508)

### 老人福祉大会の開催

#### 老人福祉大会の開催

今年度は新型コロナウイルス対策のため、敬老褒賞の対象(77歳、88歳、99歳の方)のみのご案内とさせていただきます。

日 9月16日(金) 午前10時

所 研修会館

対 敬老褒賞対象者には案内状を送付します。

■内容 式典・アトラクション(猿回し)

※当日は送迎バスを運行します。どうぞご利用ください。

※新型コロナウイルスの状況により、中止になることがあります。

問 後 健康介護グループ (内線114)

支 福祉グループ (内線442)

### イベント

## インボイス制度について

#### インボイス制度とは

- インボイス制度とは、令和5年10月1日から始まる消費税の仕入税額控除の方式です。
- インボイス制度においては、買手は消費税の仕入税額控除のために、原則として、売手が交付するインボイスを保存する必要があります。
- 売手がインボイスを交付する場合は、登録番号の記載が必要であり、登録番号を取得するためには登録申請が必要です。

#### 登録申請手続

- インボイス制度が始まる令和5年10月1日から登録を受けるには、原則、令和5年3月31日までに登録申請書を提出する必要があります。
- ※期限間近には申請が集中し、処理に一定の時間を要する場合があります。申請を予定されている事業者の方は早期提出にご協力ください。

#### インボイス制度説明会・登録申請相談会のご案内

税務署では、インボイス制度の概要を説明する「インボイス制度説明会」や登録申請を希望される方へ、スマートフォンを利用した登録申請手続を説明する「登録申請相談会」を開催しています。

詳細は、札幌国税局ホームページに掲載していますので、ご確認ください。



■消費税の基本的な仕組みから理解されたい方向けの「インボイス説明会」も開催しています。

■国税庁ではオンライン説明会を開催中!

※説明会の模様は、YouTubeチャンネルでいつでも視聴可能です。

札幌国税局 インボイス制度説明会

検索

問 網走税務署 ☎0152-43-2181

宝くじ 公式サイト

いつでも買える。秒で結果でる。

Quick One

クイックワン

購入できるのは  
宝くじ公式サイトだけ!  
今すぐ会員登録

宝くじコールセンター  
お問い合わせ先  
TEL: 0570-01-1192 (ナビダイヤル 有料)  
TEL: 011-330-0777 (有料)

社会福祉法人女満別福祉会  
特別養護老人ホーム

**女満別ドリーム苑**

女満別ドリーム苑では介護員(無資格可)、介護助手を募集しています。お仕事をお探の方は担当(総務課 佐瀬)までお問合せください。

〒099-2324 網走郡大空町女満別西4条5丁目4番10号  
電話 0152-74-2555 詳細はホームページをご覧ください  
社会福祉法人 女満別福祉会  
E-mail dream@atlas.plala.or.jp

【主な事業内容】 ユニット型特養30床、従来型特養30床、短期入所10床、デイサービス、ヘルパーステーション、居宅介護支援事業所、生活支援ハウス  
【職員数】 男性30人、女性44人

女満別ドリーム苑

検索



## 教育文化会館からのお知らせ

### 第10回オホーツク演劇祭inおおぞら『高校演劇祭』

オホーツク管内の高校生による演劇フェスティバル！令和4年度は5作品を上演予定。1作品あたり1時間なので気軽に観劇いただけます。高校生の私生活にまつわる等身大の作品から社会的課題などをテーマにした作品など多彩な作品を上演します。



昨年の演劇祭の様子

- 日時 10月9日(日) 開演：午前10時 (開場：午前9時30分)
- 会場 教育文化会館
- 料金 全席自由 一般500円 中高生300円  
※小学生以下無料  
※1つのチケットで全ての公演を観劇することができます。

- チケット取り扱い 教育文化会館／女満別図書館／東藻琴図書館／道新岩原販売所  
美幌町民会館／エコセンター2000／北見芸術文化ホール  
※チケット発売日は後日お知らせします。

### 劇団イナダ組『春の黙示録』のご案内



俳優の大泉洋をはじめチームナックスのメンバーが在籍していた劇団イナダ組による舞台作品を上演します。とある国のとある村、3人家族が小さな小屋でひそかに暮らしていた。第8次世界大戦の経過報告が流れてくるなか、戦況の悪化により40歳以上の男性に戦争への追加招集がかかる。嵐の中、人々は自らの考える「平和」と向き合うことになる。

札幌演劇シーズン2020で高い評価を受けた本作をぜひご覧ください！

- 日時 10月1日(土) 開演：午後3時30分 (開場：午後3時)
- 会場 教育文化会館
- 料金 前売券(全自由席) 一般1,500円 高校生以下1,000円  
※当日券は一律500円増となります。  
※未就学児の入場はお断りいたします。  
※車いす席をご希望の方は購入前にお申し付けください。
- チケット取り扱い 教育文化会館／女満別図書館／東藻琴図書館 岩原販売所

#### 【大空町公演特設サイト】



こちらからインターネット予約ができます。

問 教育文化会館 ☎74-2367

## シリーズ ごみ処理施設の整備を検討します vol.3

今回は、斜網地域各自治体のごみ処理現状について紹介します。オホーツク管内は、大きく分けて3つの地域に分かれています。

- 北見地域・・・北見市・訓子府町・置戸町
- 斜網地域・・・網走市・美幌町・津別町・斜里町・清里町・小清水町・大空町
- 遠紋地域・・・紋別市・遠軽町・湧別町・佐呂間町・滝上町・雄武町・興部町・西興部村

このうち、中間処理(焼却処理など)を広域で行なっている自治体は次のとおりです。

- 「北見市・訓子府町・置戸町・津別町」……………北見市クリーンライフセンター(焼却施設)
- 「遠軽町・湧別町・佐呂間町」……………えんがるグリーンセンター(焼却施設)
- 「紋別市・滝上町・雄武町・興部町・西興部村」…西紋別地区広域ごみ処理センター(焼却施設)

#### 【斜網地域のごみ処理の現状】

自治体名	燃やすごみ	燃やせないごみ	生ごみ	資源物
網走市	破砕埋立	破砕埋立	堆肥化	リサイクル施設で処理
美幌町	直接埋立	直接埋立	直接埋立	リサイクル施設で処理
津別町	焼却処理(北見市)	直接埋立	堆肥化	リサイクル施設で処理
斜里町	高温高压処理	直接埋立	堆肥化	リサイクル施設で処理
清里町	焼却処理	直接埋立	焼却処理	リサイクル施設で処理
小清水町	直接埋立	直接埋立	堆肥化	リサイクル施設で処理
大空町	焼却処理	直接埋立	堆肥化(津別町)	リサイクル施設で処理

斜網地域のごみ処理については、ほとんどの自治体が単独で処理しています。

北見地域や遠紋地域のように大きな枠組みでの広域処理を行っていないのが現状です。

網走市・津別町以外の自治体の最終処分場(埋立地)は、令和8年度から令和10年度あたりに使用期限を迎え、新しい最終処分場を整備しなければならない状況です。

新たに最終処分場を整備する際には、国や北海道から示される条件として必ず中間処理(焼却処理など)を実施し、最終処分量の減容化が必須とされています。また、中間処理施設を整備するためには、広域で整備することが要件として示されています。

そのため、各自治体が連携して広域処理の検討を進めていくことが必要となってきます。

次回は「広域化のメリット・デメリット」について紹介する予定です。

### 住民説明会のご案内

町のごみ処理施設の現状や将来の施設整備の検討などをテーマに住民説明会を開催します。

- 日 9月22日(木) ①午後2時～  
②午後6時30分
- 所 農村環境改善センター



一般廃棄物焼却処理施設に集められたごみは、有害物質が出ないよう安全に焼却処理をしています。

問 役 住民グループ(内線103) 支 住民グループ(内線435)



ふれあい意見箱  
町長へのメール

熊出没情報メールの  
出没場所がわかりにくい

熊出没の位置情報が曖昧でわかりにくい。東西南北は現地の人しかわからない。JAのFAXの方が具体的で良い。

回答

大空町熊出没情報メールについて「わかりにくい」というご指摘をいただいています。

JA組合員限定のFAXは、出場所の所有者から氏名公表の同意を得て、個人の住宅や畑を目的に情報を作成しています。熊出没情報メールは、町内外にお住まいの不特定多数の方に配信しています。個人情報が保護の観点から個人の住宅や畑を目印がわりに公表していいないため、わかりにくく感じると思われます。なお、7月9日以降



はメールと合わせて地図画像を添付しています。

また「そらナビアプリ」では、熊出没情報メールで配信した文章と町ホームページの熊出没情報リンクし、出没箇所位置図を閲覧できるようにしました。位置図の更新は、平日でもメール配信から約1〜2時間、土日祝日の場合は1〜2日ほど遅れが出るため、早急に詳細を把握する必要があります。図にお問合せください。  
問 役耕地林務グループ(内線313)  
支 産業グループ(内線444)

ひまわり温泉へのご意見

指定管理者制度から直営に移行したが、サービスが低下している(職員の対応は良くなった)。売店の復活を要望する。売上げの何パーセントかを町の歳入に入れれば良いのではないか。

回答

指定管理者による運営時は売店を設置していましたが、売上げは少額で需要も少なかったほか、賞味期限切れなどで廃棄することもありました。現在は、商品の在庫管理による負担が大きいため、入浴用品など必要最低限の物品のみの販売としています。ご理解をお願いいたします。

回答

休憩室のテレビと蛍光灯の復活。どこの温泉施設でも休憩室は憩いの場であるが(今は早く帰れ状態)夜は暗くて防犯上問題がある。

回答

休憩室のテレビについては、以前

設置していたテレビの故障と、新型コロナウイルス対策として、三密回避や利用者同士の距離確保のため、現在は撤去しています。しかし、温泉施設として、休憩室にテレビの設置は必要との声があることから、感染対策に留意しつつ、テレビの設置について検討します。

また、照明については、現在公共施設で節電を実施しており、一部照明を間引いています。利用に支障がない範囲で実施していきますので、ご理解をお願いします。

回答

マッサージ器の向きが悪い。現在の向きでは玄関から顔などが丸見えなので、運動公園方向に変えてほしい。

回答

向きは変えずにパーテーションを設置し、玄関側からは見えないように対応します。  
問 産業グループ(内線302)

Ozora

# 第39回 もこと山 ふきおろしマラソン大会

## Me.Mokoto Down Hill Marathon

678mの豪快ダウンヒル!

参加申込はWEBへ!  
<http://runnet.jp/>  
申込締切日 9.18 SUN

今大会の  
エントリー方法は  
インターネット  
からのみです

ハーフ / 10km / 5km / 3km / 2km / IC計測

# 10.23 2022 SUN

大空町東藻琴B&G海洋センター  
網走郡大空町東藻琴387番地の1

参加料	出場資格		一般		高校生		中学生		小学生(3~6F)	
	男子	女子	男子	女子	男子	女子	男子	女子	男子	女子
一般(ハーフ・10km)	3,500円									
一般(5km・3km)	3,000円									
小・中・高校生(全種目)	1,500円									

■主催/もこと山ふきおろしマラソン大会実行委員会  
オホーツク網走農業協同組合、大空町スポーツ協会、大空町農工会、NPO法人オホーツク大空町観光協会、大空町自治会女性部連絡協議会、大空町青年団体協議会、大空町立東藻琴小学校、大空町立東藻琴中学校、北海道大空高等学校、大空町スポーツ推進委員会、一般財団法人大空町青少年育成協会、東藻琴マラソンクラブ

■共催/大空町、大空町教育委員会

■協賛/オホーツク網走農業協同組合、NPO法人オホーツク大空町観光協会、網走観光交通株式会社、大空三味株式会社、大空製菓株式会社網走出張所、ホクレン農業協同組合連合会、一般財団法人めまんべつ産業開発公社

■協力/網走警察署、斜里警察署、大空町交通指導員部会、フェローキング、カルビーポテト販売/女満別町農業協同組合、報道各社

■お問い合わせ先/もこと山ふきおろしマラソン大会実行委員会事務局 ☎ fukioroshi@gmail.com  
〒099-2392 網走郡大空町女満別西3条3丁目1番4号  
大空町教育委員会生涯学習課社会教育グループ  
電話 0152-74-2111 (内線504) FAX 0152-74-4277 (8:45~17:30 土日祝日は休み)

大会最新情報などは  
大会WEBにアクセス!  
ふきおろしマラソン 検索

https://sites.google.com/site/fukioroshi/  
スポーツ振興くじ抽籤事業



オオゾラ探検隊！  
出張版

大空町地域おこし協力隊  
岩崎 朱子(あかね)さん  
からのレポートです！

# SUPLAND開催！

7月31日、網走湖女満別湖畔にて「SUPLAND IN OZORA2022」というSUP(スタンドアップパドル)を楽しむイベントが開催されました！話題となっているサップヨガやサップドックなど、さまざまな楽しみ方ができる盛りだくさんな1日でした！上司からの勧めで昨年からSUPを始めたのですが、網走湖で大規模なイベントが開催されることは今までなかったのでも嬉しかったです！役場の友人と一緒に体験会に参加しました。初めての方ばかりでしたが、楽しんでくれたので良かったです。キッチンカーの出店もあり、お腹も十分に満たされました！



問 役 移住・定住支援室(内線342)

コロナ禍ではありましたが、受付での検温や消毒など、感染対策もしっかりしており、心置きなく

楽しむことができました。

SUPの魅力は、自然と一体になれることや自分の力で進む達成感があることだと思っています。今回参加した多くの方が、このイベントを機にSUPや網走湖の魅力を感じてくれたら嬉しいです！

大空町の観光資源として、このように素敵な場所ですさまざまな楽しみ方ができることも発信していきたいと思います。スタッフや協力をしていただいた「北海道グレートアドベンチャー」のみなさん、素敵なイベントを開催していただきありがとうございました！



私たちの活動「オオゾラ探検隊」は、移住定住支援室のホームページOZORALife(オオゾライフ)から見る您可以通过QRコードをご覧ください。



## 町長コラム

### 防災について

早いもので、9月を迎えました。9月の和風月名は長月(ながつき)です。その語源は諸説ありますが、「夜長月(よながつき)」と呼ばれていたものが短くなり「長月」に転じたというのが有力で、秋分を過ぎて日が短くなり、夜が徐々に長くなっていく様子を表したものとされています。

さて、9月1日は防災の日です。今から99年前の1923年(大正12年)9月1日に発生した関東大震災は、東京や神奈川、埼玉、千葉、茨城、静岡など広大な地域で震度6以上の強い揺れを観測し、各地に甚大な被害をもたらしました。死者・行方不明者は推定10万5千人で、地震災害の中では今なお最大の被害規模と記録されています。1959年(昭和34年)9月26日の伊勢湾台風では、5千人を超える死者・行方不明者を出しました。当時、伊勢湾台風は上陸前から正確な進路予想まで立てられていたことが、被害想定が不十分であったことや行政の防災体制が整

っていないなかったこと、また住民の防災意識が希薄だったことが被害拡大の一因となっていました。そこで、防災意識の高揚を図るため、1年後の1960年、9月1日を防災の日として制定しました。また、古来より9月1日は、立春から数えて210日目の日であることから「二百十日(にひゃくとおか)」と名付けられ、台風や強風が起きやすい日として警戒の目安にされていました。

私が女満別町役場に入庁した平成4年9月にも台風による大雨で、網走湖や河川の増水による床上、床下浸水被害が発生しています。直近では平成27年・28年に台風および台風から変わった低気圧の影響による大雨で、多くの被害が発生しました。近年は、台風による被害だけではなく、前線の停滞による大雨の影響で、土砂災害や河川の氾濫などの被害も発生しています。「災害は忘れたころにやってくる」ものです。本格的な台風シーズンに備え、家庭における防災用品の準備や3日間程度の食料や水の確保など、各家庭での備えは大切です。

「備えあれば憂いなし」。私も、準備をしていきたいと思っています。

# スクールバス待合所の無償譲渡

申込締切 9月30日(金) まで

町では、老朽化しているスクールバス待合所を計画的に処分しています。状態の良い待合所については、**町民を対象に無償譲渡**します。希望される方はお申込みください。

- バス停件数** 12件(下記地図をご確認ください) **バス停の概要** 鉄筋コンクリート造 3.42㎡
- 譲渡の条件**
- 譲渡するバス停の運搬費用その他引渡しに係る費用は、全て自己負担とし、譲渡決定後、速やかに運搬すること。
  - 譲渡するバス停の引渡し後に発生した故障または判明した事由により生じた損害については、大空町は一切の責任を負わないことを同意したうえで申込みすること。
  - 譲渡を受けたバス停は、他の団体または個人への売却、譲渡などを行わないこと。申込み多数の場合は、抽選により決定します。

**申込方法** 教育委員会に申込書を備付けています。必要事項を記入のうえ、お申込みください。

## スクールバス待合所位置図



物置として…  
ひとり焼き肉用のスペースとして…  
屋外での作業時の休憩室として…などなど  
この機会にいかがでしょうか？

問 学校教育グループ(内線424)



# まちの団体・サークル紹介! 掲示板

町内で活動する団体やサークルを毎月3団体ずつご紹介します。興味のある方はまずは体験入会から試してみたいかがでしょうか。町民交流の場としてもお役立てください。なお、このページで紹介を希望する団体がありましたらご連絡をお待ちしています。【問合せ】役企画グループ(内線214)

## ビックバンド グランブルー



町の音楽活動が活発になることを目標として、メンバー13人で演奏練習や町内でのイベントに参加しています。ジャズだけでなく、ポップスや演歌など幅広く演奏しています。経験者だけでなく初心者も大歓迎です。一緒に演奏したい方は気軽に遊びに来てください。

- 練習日 5月~11月 毎週木曜日(午後7時~9時)
- 練習場所 教育文化会館 会議室
- 連絡先 090-7654-5283(事務局 慶井携帯)

## ミニテニスサークル



ミニテニスはボールが柔らかく、体に当たってしまっても痛くありません。またワンバウンドしたものを打つので腕力に自信がなくても楽しくプレイできます。誰でも気軽にできるミニテニスを始めませんか。関心がある方の参加をお待ちしています。

- 練習日 毎週火・金曜日(午後1時~3時)
- 練習場所 東藻琴B&G海洋センター
- 連絡先 0152-66-2641(事務局 原本)

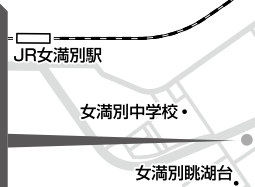
## 女満別ヴェブサークル



「体を使って物を作るのが元気の秘訣」を合言葉に布を織り、その布を使った作品を作り上げています。各々の予定が合う日時に自由に集まって活動するスタイルです。マンツーマンで丁寧に教えます。年齢・経験問わず興味がある方のご連絡をお待ちしています。

- 活動日 相談のうえ、次回の活動日時を決定 ※本間携帯までご連絡ください。
- 場所 女満別伝承館 2階 手芸織物室
- 連絡先 090-8429-5253(会長 本間携帯)

## 道の駅 メルヘンの丘 めまんべつ



〒099-2356 北海道網走郡大空町女満別昭和96番地1  
TEL:0152-75-6165 FAX:0152-74-4433  
<http://www.marchen-hill.com/>  
一般財団法人 めまんべつ産業開発公社

旬の採れたて野菜、  
地元の特産品などを  
数多く取り揃えて  
販売しております。

みんなで  
遊びに来てね!



# 2022 9月

## 大空町生活カレンダー

※5ヵ月連続の月曜日を休みにさせていただきます

日	月	火	水	木	金	土
8/28	29	30	31	1	2	3
4	5	6	7	8	9	10

メモの 説明
A~C地区の資源物1収集日 資源物1 A~C地区の資源物2収集日 資源物2 A B C
D~F地区の資源物収集日 資源物D E F
女満別地区 資源物収集日 女満別地区 資源物収集日 女満別地区

収集日の当日は  
午前8時までに出してください。

### 一般ごみ収集

燃やすごみ	生ごみ	燃やさないごみ	粗大ごみ
月	火・金	水	土(午前)
金	月・木	火	第1・3土(午前)
木	月・木	火	木
木	火・木	木	木
火	火・金	月	月・金
月	月	月	
木	木	木	

### A~C地区は週替わりで資源物の分類が変わります。

資源物1	資源物2
A B C	D E F
A A	B B
B B	C C
C C	D D
D D	E E
E E	F F
F F	

- 資源物1
- 空缶 ●新聞紙 ●チラシ
  - 厚紙 ●紙パック ●雑誌
  - 段ボール ●プラスチック
  - 乾電池※1

- 資源物2
- ビン ●発泡スチロール
  - トイ ●蛍光灯等
  - ペットボトル ●古着
  - 廃油 ●プラスチック

※1 乾電池は、有害ごみです。資源物とは別の袋に入れてください。

詳しい分類は下記お問い合わせ先または大空町ごみ資源物分別辞典をご覧ください。

大空町役場 ☎0152-74-2111 大空町東藻琴総合支所 ☎0152-66-2131



※女満別地区の資源物は、指定品目のみの収集となります。  
※東藻琴地区は、資源物全品目の収集となります。







今月の表紙

真夏の夜空に大輪の花火

「めまんべつ観光夏祭り」は中止となりましたが、8月14日(日)、町民みなさんに夏のひとときを楽しんでいただくとうと大輪の花火が大空高く打上げられました。



大空町の人口と世帯

令和4年7月末現在(前月比)

人口総数▶6,804人(-5)

世帯数▶3,038世帯(-1)

男▶3,315人(-3) 女▶3,489人(-2)



ご結婚おめでとうございます

北2区/瀧村雄飛さん  
北2区/国井沙弥夏さん



こんにちは赤ちゃん

日の出町第2/尾形颯良くん(保:翔輝さん)



おくやみ申し上げます

錦町第3/瀬尾貞二郎さん(92歳)  
栄町第5/榎幸子さん(88歳)  
錦町第3/富菜穂さん(82歳)  
豊里/青木利子さん(93歳)  
明生/本田實さん(96歳)  
錦町第3/平田伸也さん(85歳)  
中央区/山内充士さん(84歳)



ご寄附ありがとうございます

○社会福祉協議会 香典返しを廃して

錦町第3/平田昭子さん  
豊里/小野照子さん  
中央区/山内紀美子さん  
本郷/糸谷正彦さん  
末広/丹羽スミアさん



よくやったね!!これからも歯みがきががんばろう!!

8月18日に行われた3歳児健診では、虫歯のない子が3人いました!



大庭 陸くん  
(豊里)



曾根 吉平くん  
(本郷)



佐々木 美結ちゃん  
(栄町第2)

