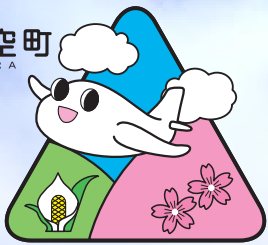


大空町  
OZORA



Public Information

大空と大地の中で  
ふれあいと語りいで  
創る感動のまち

大報

Ozora

2008  
(平成20年)

# 大空

おおぞら

June  
6月号

紅紫色のじゅうたん  
芝桜公園満開宣言!



# 大空町のまちづくり



# みんなで作る まちの防 災

**あ** る日、突然私たちの町を襲うのが災害です。

ミャンマーのサイクロンや中国の大地震は、記憶に新しいところです。

大空町の位置するオホーツク地域は、災害の少ない地域といわれてきましたが、最近の大雨、大雪、暴風など、自然災害の発生も多くなっています。

また、生活が便利になるほど、災害が発生した場合の生活に与える影響も大きくなります。

町では、本年3月に大空町地域防災計画を策定し、災害の予防や災害が発生し

た場合の対応に、国や道の関係機関と連携して、取り組むことにしています。

### 地域防災計画とは

防災は、「災害を未然に防止し、災害が発生した場合における被害の拡大を防止し、災害の復旧を図ることをいいます。

各市町村は、災害対策基本法に基づき、地域における防災に関する計画を作成し、実施することになっています。

そのため災害から町民の皆さんの生命、身体及び

財産を守ることを目的として、町（大空町防災会議）が国の防災基本計画及び北海道の地域防災計画と整合を図って作成し、大空町の防災に関して基本となる考え方を定めたのが、大空町地域防災計画です。

計画では、風水害や地震災害などの自然災害だけではなく、航空機、鉄道、道路などの事故災害も含めて、防災組織、情報通信、災害の予防、応急対策、復旧計画などを総合的・体系的にまとめています。



平成18年10月の大雨災害の時には、多大な被害が出ました。

## 1 町民が行うこと

- ①平常時
  - 家族や隣近所との避難場所や連絡方法の確認
  - 飲料水、食料の備蓄や非常持出品の準備
  - 周辺の災害危険区域等の把握
  - 防災知識の習得
  - 地域の災害時要援護者への援助確認

※詳しくは、「みんなで創る防災のまち」（4月号 広報折込）をご覧ください。
- ②災害時
  - 初期消火活動等や負傷者等の救助
  - 避難、避難所活動の協力

## 2 事業所が行うこと

- ①平常時
  - 災害時行動マニュアルを作成し、防災体制の整備
  - 防災訓練の実施
- ②災害時
  - 施設利用者の避難・救助
  - ボランティア活動など、地域への支援や町の応急対策への協力



## 3 自主防災組織

大きな災害が起き、町だけの応急活動では対応できない場合に備え、地域住民が一致団結して初期消火活動の実施、災害時要援護者の避難誘導等の防災活動を自主的に取り組むことが必要です。



## 4 災害時要援護者の安全確保

災害時要援護者とは、災害時の避難の際に手助けを必要とする高齢者、障がい者、乳幼児、児童や妊婦等です。こうした方を災害から守るためには、平常時から緊急連絡体制や避難誘導體制を整備する必要があります。そのため、個人情報保護に留意しながら、地域や福祉関係者の協力を得て災害時要援護者の情報共有に努め、きめ細かな緊急体制、援助者を定め、避難体制を確立することが必要です。

## 5 避難計画

災害が発生、または発生する恐れがある場合、町は避難が必要と認めた地域住民に避難の勧告、指示を行います。

- ①避難準備  
避難行動に時間を要する者は避難行動を開始  
それ以外の者は避難準備を開始
- ②避難勧告  
避難場所等への避難を開始
- ③避難指示  
避難中の場合は直ちに避難を完了し、避難していない場合は直ちに避難行動を開始

## 6 災害対策本部等の設置

災害が発生、または発生する恐れがある場合、町では災害対策連絡本部を設置して情報の収集や応急対策を行います。さらに災害の状況や規模が大きくなり連絡本部では十分な対応ができない場合は、災害対策本部を設置します。



大雨、大雪、地震、火災など、災害はいつどこで起きるかわかりません。天候による災害は、予報である程度の状況把握ができ、浸水や土砂崩れなどのように災害が発生する前にあらかじめ避難をすることも可能ですが、それでも被害は繰り返されています。

自らの身の安全は、自らが守ることが防災の基本であり、日頃から慌てず、行動できる準備をしておくことが必要です。

大空町地域防災計画の全文及び各地区の避難場所・避難所の位置図等は、広報4月号折り込みの「みんなで創る防災のまち」や町のホームページに掲載しています。

【お問い合わせ先】

総務課総務係

(内線201)

地域振興課総務管理係

(内線411)



# ふれあい意見箱・町長へのメール

みなさんからいただいたふれあい意見箱の意見や町長へのメールの一部をご紹介します。

【お問い合わせ先】

☎企画課広報広聴係（内線214）



日頃から思っていること  
ありませんか？


町政の基本方針でもある「対話と協働のまちづくり」を一層推進するため、町民皆さんから意見をお寄せいただく手段として、ふれあい意見箱や町長へのメールを設置しています。日頃思っていること、意見、要望、その他気がついたことがありましたら、ふれあい意見箱や町長へのメールを活用してください。



お寄せいただいた意見等は、全て町長が目を通し、必要な対応を行います。また、皆さんからいただいた意見等を掲載（匿名）します。


なお、個人のプライバシーに関するものや実態が把握できないものについては、掲載しませんのでご了承ください。

皆さんからたくさんのお見をお待ちしております。




ご意見・ご質問	町の回答
<p>私は、77歳のおばあちゃんです。長寿医療制度（後期高齢者医療制度）について、テレビやラジオを聞くと、辛いです。この制度を無くすよう政府に働きかけてください。</p> 	<p>思いもよらぬ病気や怪我をしてしまった時に治療をするために医療制度があります。国民の皆さんが健康で安心した暮らしのために、この医療制度があります。そのために、国や北海道、町が医療保険に資金的な援助を行い、一部は皆さんに負担していただきたいというのが、今回の制度です。</p> <p>これからの生活を不安に思うことも理解できますが、医療制度自体は、安心して暮らすために必要な制度であると思います。問題は、所得の少ない人たちにおける負担を軽くした中で、医療制度を継続して安心して暮らせるようにすることだと思います。</p> <p>そのため、皆さんの協力で医療費が増えないようにするために、予防や早期治療に心がけながら、一方で皆さんに理解される医療制度となるよう、改正を国に対して働きかけていきたいと思っています。</p> <p style="text-align: right;">（担当：福祉課）</p>
<p>後期高齢者医療被保険者証の配布について、保険証が郵送されてきました。全国で受け取りのトラブルがあるようです。大事な保険証を郵送されることが理解できません。また、同時に今まで使っていた保険証を返納するように通知されました。1度は、役場へ行かなければならないなら、返納と交付を同時にかつ安全にできませんか。</p>	<p>後期高齢者医療被保険者証については、本人の手元に確実に届けるために、郵便受けに入れるだけの普通郵便ではなく、受取人に直接手渡す配達記録郵便により配布しています。</p> <p>また、返納については、窓口に来ていただくこととしました。今まで使用していた被保険者証の有効期限は3月31日であり、一方で新しい被保険者証は4月1日からでないで使用できません。そのため、有効な被保険者証が常にお手元にあるようにすることと窓口へ2度お越しいただく不便を避けるために、被保険者証の交付と返納を分けたところです。</p> <p>被保険者証の更新については、被保険者の方の負担ができるだけ少なく済むような形で、被保険者証を確実にお渡しできる方法を今後も引き続き検討いたします。ご理解とご協力をよろしくお願いいたします。（担当：福祉課）</p>

ご意見・ご質問	町の回答
<p>地域担当職員制度が始まり、効果が出てきていますか。</p> 	<p>地域担当職員制度については、各自治会への顔合わせを行ったり、各自治会から参加要請を多数いただいたり、制度開始から間もないですが、徐々に効果を上げています。          今後は、さらに自治会とのつながりを深めていながら、行政からのお知らせなども行い、より良い制度となるよう検討を進めていきたいと思えます。          しかし、住民の制度への理解・浸透にはある程度の期間が必要です。また、専門的な部分については、担当課での対応が必要となることから、住民への対応全てを地域担当職員が行うというのは、なかなか難しい状況です。可能なことは、できるだけ地域担当職員をパイプ役として活用していきたいと考えています。今後とも本制度へのご理解をよろしくをお願いします。(担当：住民課)</p>
<p>役場の業務は、正規職員だけでなく、臨時職員も行政の執行に役立っていると思います。          発行する配置者名簿には、臨時職員の氏名を掲載したほうが良いと思います。</p>	<p>大空町機構図及び配置者名簿は、正規職員に人事異動があった都度作成し、町民の皆さんにお知らせしています。また、現状は、正規職員のみの方名掲載に留まっております。          ご意見のとおり、町が様々な事業を運営するにあたっては、多くの臨時職員の方々の支えがあって成り立っています。今後は同じ組織のスタッフとして、大空町機構図及び配置者名簿に氏名を掲載していきたいと考えております。          なお、氏名掲載の対象とする臨時職員は、長期雇用を予定している職員にしたいと考えています。ご理解をお願いします。(担当：総務課)</p>
<p>広報に出生おめでとうのコーナーがあります。最近、素敵な凝った名前が多く、何と読むのかがわかりません。ふりがなを付けてたほうが良いと思います。</p>	<p>5月号の広報から、出生児の紹介と虫歯0の子の紹介をするコーナーに掲載するお子さんの名前にふりがなを付けて紹介することとしました。これからも、町民に親しまれる広報誌づくりに努めていきます。(担当：企画課)</p>
<p>ふれあいセンターフロックスの浴室で、サウナから出て、水風呂に入るときに汗を流さないで入っている人がいました。注意書きを掲示したほうが良いと思います。</p>	<p>現在、浴室の入口及びサウナの入口にサウナ内に入る際のお願いを掲示しています。しかし、サウナ利用後のマナーについては掲示していませんでしたので、マナーについての掲示をサウナ内に掲示しました。(担当：保健福祉課)</p> 



## 募集します

# 女満別幼稚園嘱託教諭



町では、次のとおり女満別幼稚園嘱託教諭を募集します。  
 詳しくは、お問い合わせください。

【お申し込み・お問い合わせ先】  
 女満別教育センター  
 教育総務係（内線502）

1	募集人員	嘱託教諭 1名
2	募集期間	6月2日(月) から6月13日(金) まで
3	募集要件	幼稚園教諭及び保育士の資格を有する者
4	勤務期間	平成20年7月1日から 平成21年3月31日まで
5	申込方法	郵送可（履歴書、成績証明書、卒業証明書、免許状の写し）
6	試験日程	応募者に別途通知します。

今月は、保険料の計算方法についておしらせします

# 長寿医療制度（後期高齢者医療制度）



【お問い合わせ先】

☎ 福祉課保健医療係（内線107）

☎ 保健福祉課町民生活係（内線434）

**平**成20年4月から長寿医療制度（後期高齢者医療制度）が開始されました。今回は保険料の算出方法について、具体的に説明します。



表1 保険料の試算

**その1**

○年金収入250万円

- ①所得割額 93,411円  
（年金収入）（公的年金控除）（基礎控除）  
 $250万円 - 120万円 - 33万円 = 97万円$   
 $97万円 \times 9.63\% = 93,411円$
- ②均等割額 43,143円
- ③年間保険料 = 所得割額（①） + 均等割（②）  
= 136,554円 → **136,500円**  
※100円未満切捨て

**その2**

○年金収入80万円

- ①所得割額 0円  
（年金収入）（公的年金控除）（基礎控除）  
 $80万円 - 120万円 - 33万円 = 0万円$   
 $0万円 \times 9.63\% = 0円$
- ②均等割額 12,943円  
 $43,143円 - 30,200円（7割軽減）$   
= 12,943円
- ③年間保険料 = 所得割額（①） + 均等割（②）  
= 12,943円 → **12,900円**  
※100円未満切捨て

※保険料の計算は、所得や世帯の状況により異なります。

**保険料の  
計算方法**

保険料は、被保険者1人当たり均等に決められる均等割額（43,143円）と、被保険者の所得に応じて決められる所得割額（9,63%）を合計し、個人単位で計算されます。

また、所得の低い方の均等割額の軽減措置があります。所得の低い方は、保険料の均等割額が世帯の所得水準に合わせて、7割、5割、2割軽減されます。（表2のとおり）  
年金収入が250万円ある方と1人暮らしで年金収入が80万円ある方の保険料を試算すると表1のとおり

となります。保険料の計算は、所得や世帯の状況により異なります。詳しくは、お問い合わせください。

表2 均等割額の軽減措置

軽減割合	世帯（保険者と世帯主）の総所得金額等
7割軽減	「33万円」以下
5割軽減	「33万円 + 24.5千円 × 世帯主を除いた世帯の被保険者数」以下
2割軽減	「33万円 + 35万円 × 世帯の被保険者数」以下

# ゴミを守って 美しい環境を！

自然が みんなが 泣いています・・・

## ストップ！

### 野焼き

基準に従わない野外での廃棄物の焼却には、厳しい罰則が適用されています。

野外焼却は、煙、すす、悪臭により周囲の人に迷惑をかけるだけではなく、ダイオキシン類や塩化水素などの有害物質発生の原因になります。

家庭や事務所などから出る紙くずなどのごく少量のゴミでも、ドラム缶や簡易焼却炉で燃やすことはできません。

なお、家庭のゴミは、町の分別方法に従い、また、事業所から出るゴミは、事業所自ら責任を持って、処理をしてください。

※罰則は、5年以下の懲役、1,000万円以下の罰金が科せられます。

## マナー・エチケット

### ■ 飼い主の責任 ■

犬（動物）のふんの後始末は飼い主の責任です。みんなが気持ちよく道路や公共施設を利用できるように心がけましょう。

### ■ ゴミは持ち帰り ■

野外で出たゴミは、必ず持ち帰りましょう。例えば、ジュースを買って、車の中や歩きながらで飲んだ後にポイッと捨てるのはやめましょう。自分たちが出したゴミは、自分たちのゴミとして持ち帰り、責任を持って処理しましょう。



### ■ 道路は灰皿？ ■

歩きたばこや車の中からの吸殻のポイ捨ては、街を汚すだけでなく、火傷や火災の発生原因にもなり大変危険です。絶対やめましょう。



屋外で喫煙する場合は、携帯用吸殻入れを用意するなど、吸殻は持ち帰りましょう。

【お問い合わせ先】

後住民課生活環境係

(内線103)

支 住民生活課地域環境係

(内線432)

## あおぞらスタンプで 町税等の納入を！

あおぞらスタンプ(女満別商店会発行)で町税等の納入ができます。

通常台紙1冊にあおぞらスタンプを360枚貼り、次の金融機関などの窓口を持っていくと、500円分の町税などとして納入できます。どうぞ、ご利用ください。

ただし、おつりは出ません。ご了承ください。

【お問い合わせ先】

大空町女満別商店会(74-2641)  
※大空町女満別商工会内

### 納入金融機関

- 役場出納窓口
- 総合支所出納分室窓口
- 網走信用金庫女満別支店



※役場出納窓口及び総合支所出納分室窓口において、税金等の納付は、法律により、現金の納付が義務付けられています。そのため、あおぞらスタンプによる納付については、預り証を発行し、後日領収証を送付します。(実際の納入月日は、領収書の月日になります。)

### 納入可能な町税・使用料

固定資産税、町道民税、軽自動車税、国民健康保険税、介護保険料、高齢者施設使用料、町営住宅使用料、水道使用料、下水道使用料、個別排水使用料、町営住宅駐車場使用料、下水道受益者負担金、幼稚園使用料、保育所使用料、給食費、し尿汲取料



広報では、より新鮮で町民皆さんの身近な話題などを掲載したいと考えています。

皆さんの周りの出来事や情報のほか、ご意見等がありましたら、**役**企画課広報広聴係(内線214)までお気軽にご連絡をお願いします。



4 / 23

平成20年度大空町とびき大学入学式・進級式が東藻琴農村環境改善センターで行われました。

247人(うち新入生13人)の皆さんが集合学習やクラブ活動など、1年を通して様々な学習活動を行います。



4 / 23

東藻琴地区で小学生の放課後の居場所として、毎週水曜日に東藻琴小学校内で開設される放課後子ども教室推進事業がスタートしました。

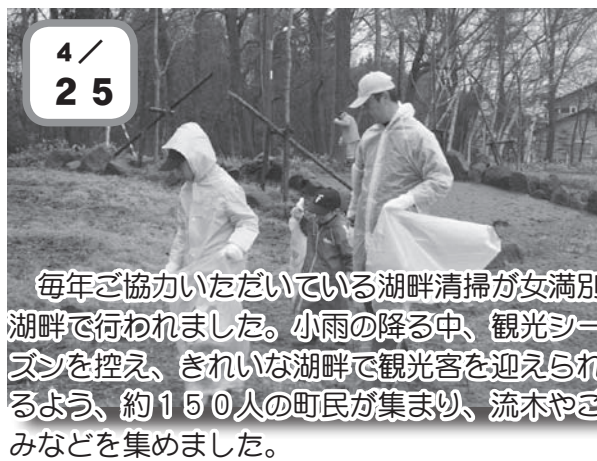
開始式後、子どもたちは、体育館やグラウンドで縄跳びや手つなぎおに、サッカーなど思い思いの遊びを楽しんでいました。



5 / 1

観光シーズンの幕開けとなる湖水開きが、女満別湖畔前浜で行われました。

来賓や関係者など約70人が集まり、湖の安全祈願祭の後、テープカットが行われました。



4 / 25

毎年ご協力いただいている湖畔清掃が女満別湖畔で行われました。小雨の降る中、観光シーズンを控え、きれいな湖畔で観光客を迎えられるよう、約150人の町民が集まり、流木やごみなどを集めました。

参加された皆さんありがとうございます。



5 / 20

ボランティアで株式会社ダイナ建設(代表取締役社長:中山登さん)が女満別運動公園内に、つじ30本を植樹してくれました。

また、植えられたつじの苗木は、ホクレン農業協同組合連合会女満別種子工場から無償で提供いただきました。

ありがとうございます。



5 / 10

日本ハムファイターズ少年野球教室がメルヘン公園多目的屋内広場と女満別野球場で行われました。

元プロ野球選手の白井康勝さんと荒井昭吾さんを講師に、町内の野球少年団や中学校の野球部員がキャッチボールやバッティングなどの基本を学びました。



# 2008 大空メルヘン Live

日にち 7月5日(土)～6日(日)

場所 道の駅「メルヘンの丘 めまんべつ」

## ライブプログラム

5日(土)

- 一般公募ライブ(無料)  
午前11時から午後8時まで

6日(日)

- 一般公募ライブ(無料)  
午前11時から午後2時30分まで

○ゲストライブ(有料)

- ◆黒岩静枝ジャズライブ
- ◆桑名正博&茶木みやこアコースティックライブ

午後 3時から午後6時30分まで

入場料 1,500円(前売り)  
2,000円(当日)

※チケット販売所については、事務局にお問い合わせください。

## ライブ出演者を公募しています

詳しくは、事務局にお問い合わせください。

○応募締切 6月6日(金)

## 大空特産見本市

5日(土) 午前11時から

## 交流露店市

5日(土) 午前11時から

6日(日) 午前11時から

## 【お問い合わせ先】

②メルヘンフェア実行委員会事務局

山本(内線115)



今年も、桑名正博さんらの有料ライブがあります。

## 藻琴山夏山開き

## みんなで藻琴山へ

先着100名に  
記念品をプレゼントします。



## 安全祈願祭

- 日時 6月8日(日) 午前10時
- 場所 藻琴山6合目駐車場

## 無料送迎車

当日は、無料送迎車を運行します。ぜひ、ご利用ください。

なお、送迎車のご利用を希望する方は、6月6日(金)までに、東藻琴観光協会に予約してください。

- 行き 午前9時発 東藻琴商工会館前
- 帰り 午後1時30分発 藻琴山6合目駐車場

【お申し込み・お問い合わせ先】

東藻琴観光協会(66-3111)



【お問い合わせ先】  
後総務課総務係  
(内線201)

※任期は、平成20年6月  
1日から2年間

○平 靖子さん(本郷)  
(74) 3558

○伊勢谷 義信さん(東区)  
(66) 2214

●自衛官募集相談員

談ください。

自衛官募集  
相談員

自衛隊帯広地方協力本部と町は、自衛官志願者に対する情報提供や地域での広報、相談活動などを行う自衛官募集相談員として次の方に委嘱を行いました。お気軽にご相談ください。

ご利用ください

# 地場産業振興

## 対策補助金

**町**では、農林水産物の地域資源を活用した新しい地場製品の製造加工等に要する経費について、補助しています。ご利用ください。

【お問い合わせ先】

☎商工観光課商工水産係（内線 3 1 2）

☎産業振興課商工観光係（内線 4 4 4）

補助対象経費	補助内容
試作・試験研究・調査に要する原材料費、外注加工費及び委託費等に要する経費	<b>(例) 製品開発に要する経費 (旅費含む)</b> 製品ラベルデザイン料、ラベル印刷、包装用紙、製品化に係る申請費用、加工のための器具購入代、器材の借上料、食材費及び原材料費、加工室の使用料、水質・食品検査料等
市場調査等に要する経費	<b>(例) アンケート調査等に要する経費</b> 販路開拓及び町特産品のPRに係る参加旅費、出店費用代（会場・機器使用料（ブース代、冷凍庫等））、価格調査及び消費者意識調査に係る参加旅費及び費用
生産技術等に関する経費 技術の導入又は修得等研修に要する経費	<b>(例) 研修に要する経費</b> 公的機関及び専門機関での研修・研究旅費、専門機関との共同研修に係る旅費、先進地域視察研修に係る旅費、研修会等に係る旅費

※補助は、補助対象経費の2分の1以内（50万円上限）となります。

※打ち合わせ等での会食代は、補助対象外となります。

※詳しくは、お問い合わせください。

### 町長手記

#### 楽しもうスポーツ



平成18年9月号で、スポーツのテレビ観戦からたくさん感動をもらった話を書かせてもらいました。今年の2月号ではウォーキングについての話題を掲載しました。

最近凝っているのは、自らスポーツを楽しむことです。今年は2月に自治会のミニバレーボール大会に出場、すっかり汗まみれでした。300歳交歓バレーボール大会は、1セットだけ出場。この時は汗もかきませんでした。

そして、20数年ぶりに卓球のラケットを持ち出し、体育館へと足を運んでみました。ボールとラケットが当たるのか、とても心配しましたが、何とかラリーくらいは続けることができました。昔、一緒に活動していた先輩がいたり、ここ数年通い始めたという女性の方などに相手をしてもらい、楽しく汗を流すことができました。

さらに、体育館で全力疾走にも挑戦してみました。ここ数年、全力で

走ったことがなく、体がついていか不安に思っていました。昨年のジエットラインマラソンでも、脚が上がらずウォーキングとスポーツは違うんだということを改めて感じました。走ることができた時は、ほっとしたというのが実感です。

最近では、スポーツで汗を流すように努めています。一心不乱にボールを追っているとき、一生懸命走っているとき、何もかも忘れて没頭できます。睡眠も深くなりました。疲れにくくなったように思います。汗も冷汗や脂汗とは違います。体の健康はもちろんですが、精神的にもすっきりした気持ちになります。

私のように昔やっていたスポーツを再度始めてみませんか。やってみたいと思っていたスポーツに今年は挑戦してみませんか。きっと健康の自信を取り戻したり、清々しい気持ち味わうことができるでしょう。また、新しい人間関係が生まれることもあるでしょう。両地域の交流にも繋がれば有難いと思います。

スポーツに境界はありません。誰もが楽しめます。スポーツへの最初の一步を踏み出し、新しい発見をしてみてください。

平成19年度

## 中山間地域等 直接支払制度の公表

### 制度の目的

中山間地域等では、平地に比べ自然的、経済的、社会的条件が不利な地域であることから、耕作放棄の増加などにより多面的機能が低下し、国民全体にとって大きな経済的損失が生じることが懸念されています。

中山間地域等直接支払制度は、これら中山間地域における耕作放棄地の発生防止と多面的機能の確保を目的に、農業生産活動や多面的機能を増進する活動を5年間継続する集落等に対し、交付金を支払う制度です。

### 本町における取り組み

平成17年度に山園地区を中心とした協定集落が設立されました。現在、東藻琴地区内の酪農家など36人により、集落協定に基づく共同取組活動が実施されています。

集落の皆さんが平成19年度に実施した共同取組活動等の概要をご紹介します。

## 平成19年度東藻琴山麓集落の活動

- 集落名 大空町東藻琴山麓集落
- 代表者 組合長 赤間 博文
- 参加者数 36個人、2法人
- 対象農用地面積 13,149,104m<sup>2</sup>
- 交付金額 19,723,656円  
共同取組活動充当額 11,062,307円  
協定参加者への配分額 8,661,349円
- 主な共同取組活動の内容
  - ①農業生産活動
    - ・農道の点検、整備（草刈り、枝払い、泥上げ、路面補修等）7路線
  - ②多面的機能を増進する活動
    - ・花壇整備（個人への花苗、景観木配布）38戸
  - ③生産性・収益性の向上に関する取り組み
    - ・堆肥センターの利用（原料運搬）14,268m<sup>3</sup>
    - ・液肥センターの利用（原料運搬）323台
    - ・酪農ヘルパー組織の利用 29戸
    - ・農作業機械導入（簡易播種機、鎮圧ローラー、スプレヤー）各1台リース

### 【お問い合わせ先】

- ☎農政課農政係（内線301）
- ☎産業振興課農政係（内線443）

## 大空消防署からのお知らせ

**春**は、風も強く空気が乾燥し火災の発生しやすい時季です。これからの時季は、野火の発生が多くなり、貴重な山林や家屋等の財産を失うことがあります。

火遊びやタバコの投捨てをしないようにし、火災を発生させないよう注意しましょう。

### 【お問い合わせ先】

大空消防署（74-2619）  
大空消防署東藻琴出張所  
（66-3344）

### 住宅用火災警報器Q & A

Q：どのような種類の住宅用火災警報器を設置したらいいのですか？

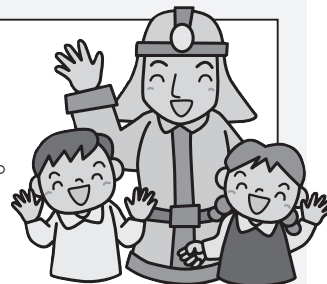
A：大空町では、寝室・階段室に煙式の警報器が設置義務となっています。

Q：電源はどうするの？

A：電池式と電源式があります。

○電池式 取付けは簡単ですが、定期的に電池を交換する必要があります。（電池寿命は商品等により、約1年から10年と様々です。）

○電源式 配線工事が必要なものと、取付け位置付近にコンセントが必要なものがあります。



# 平成20年度 夏の健康診査のご案内

【お申し込み・お問い合わせ先】

☎福祉課健康推進係（内線113）

☎保健福祉課健康推進係（66-2070）

## 『日程及び会場』

○7月12日（土）女満別研修会館

7:00～11:00（対象：男女）

13:30～15:30（対象：女性）

○7月13日（日）女満別研修会館

7:00～11:00、13:30～15:30（対象：女性）

○7月14日（月）ふれあいセンターフロックス

7:00～11:00（対象：男女）

※予約は、30分毎で受け付けます。

**み**なさんの体は、日々頑張って活動しています。時には少々無理をしたり、疲れがたまったり。そんな体の状態を年に一度総チェックするのが健康診査の役割です。健康に自信を持ち続けていくためにも、ぜひ、夏の健康診査をご利用ください。

なお、健診は、混雑を緩和するために、予約制としています。定員になり次第締め切りますので、お早めにお申し込みください。（時間帯によっては、既に定員になっている健診もあります。）

**要予約**

**申込締切**

**6月19日（木）**

検診名	対象年齢	料金	日 程					検査内容
			7月 12日 午前	7月 12日 午後	7月 13日 午前	7月 13日 午後	7月 14日 午前	
			男女	女	女	女	男女	
特定健康診査	下記参照	2,200円	○		○		○	身体計測・診察・血圧・尿・血液・心電図・眼底
肝炎検査	下記参照	600円	○		○		○	血液
胸部検診	65歳以上	無料	○		○		○	胸部レントゲン
骨粗しょう症検診	20歳以上	男 1,050円 女 310円	○		○		○	骨塩測定
歯周疾患検診	30歳以上	無料	○		○		○	歯科検診・歯科指導
エキノкокクス症検診	年齢不問	無料	○		○		○	血液
胃がん検診	30歳以上	1,260円	○		○		○	バリウム検査
大腸がん検診	40歳以上	570円	○		○		○	便潜血検査
肺がん検診	40歳以上	190円	○		○		○	胸部レントゲン (喀痰検査：760円)
前立腺がん検診	40歳以上	1,890円	○				○	血液（PSA）
乳がん検診	30歳以上	530円		○	○	○		視触診
マンモグラフィー	40歳代	1,010円		○	○	○		2方向レントゲン
	50歳以上	690円		○	○	○		1方向レントゲン
子宮がん検診	20歳以上	1,200円		○	○	○		頸部細胞診、超音波

※東藻琴地区の乳がん・子宮がん検診は、平成21年1月24日（土）です。

※自己負担割合は、10割が骨粗しょう症検診（男性）、前立腺がん検診です。3割が10割及び無料の検診を除く全ての検診です。

※健診での年齢は、平成21年3月31日時点の年齢です。

※特定健診の対象は、30歳から74歳までの大空町国民健康保険に加入されている方。（治療中や病院で検査を受けた方も対象となります。）

※肝炎検査の対象は、40歳の方、または41歳以上で過去に肝炎検査を受けていない方。

※マンモグラフィーの対象は、乳がん検診（視触診）を受診される方です。乳・子宮がん検診のみ受診される方は午後の受付になります。申込み受付時に撮影方法によって、受付時間を指定します。

## 大空町健康づくり講座

ヨガで心と体をリフレッシュ

# ヨガ・ストレッチ教室

【お申し込み・お問い合わせ先】

☎福祉課健康推進係（内線113）

☎保健福祉課健康推進係

（66-2070）

**運**動したいけど、まだ大丈夫と思っていませんか。肥満・乳がん・骨粗しょう症などの女性の健康問題は、運動不足と密接に結びついています。

体を動かすことに注意を払い、運動を日々続けることは、美容面だけでなく内臓も筋肉も心にも、若々しさを保ちます。

無理をせず、お子さんがいてもできるような運動を若いころからの習慣として、身に付けるための教室です。体に意識を集中させて、体が変化していく過程を楽しみながら、体と向き合ってみませんか。

お子さんがいる方は、託児もします。



- 対象 20代から50代までの女性
  - 内容 ヨガ、ストレッチ、健康に関するミニ講話
  - 講師 三上 早苗さん  
（日本エアロビクフィットネス協会会員 公認ADIインストラクター）
  - 場所・日程
    - ・女満別地区（女満別老人福祉センター）  
7月2日（水）、9日（水）、16日（水）、23日（水）、30日（水）
    - ・東藻琴地区（ふれあいセンターフロックス）  
7月1日（火）、8日（火）、15日（火）、22日（火）、29日（火）  
※8日と22日は、東藻琴B&G海洋センター2階トレーニングルームになります。
  - 時間 午前10時から11時30分まで
  - 持ち物
    - ・タオル（汗を拭くのに使用します）
    - ・床に敷くバスタオル
    - ・水分補給の飲み物
- ※託児希望の有無も申し込みの際にご連絡ください。

要予約

申込締切

6月23日（月）

## 生活支援ハウス 入居者募集

60歳以上の町民で生活するのに不安があり、支援を必要とされる方を対象に、生活支援ハウスの入居者を募集します。

なお、施設の利用料金等については、お問い合わせください。

- 申込期限 平成20年6月13日（金）

（募集室数及び規模）

- 生活支援ハウス女満別ドリーム苑  
1人用（32.50㎡） 1室
- 生活支援ハウス東藻琴悠久の里  
2人用（32.58㎡） 1室

【お申し込み・お問い合わせ先】

☎福祉課高齢者福祉係

（内線118）

☎保健福祉課高齢者福祉係

（66-2070）

## 内臓脂肪が減少！血液データが改善！



東藻琴旭台 貝瀬 カズオさん  
 体重 - 2kg!  
 お腹まわり - 1.7cm!

ライフスタイル改善プログラムとは、町の健診を受けられた方で、メタボリック症候群やその予備軍に該当した方を対象に、運動と食事を中心とした生活習慣の改善をサポートするプログラムです。平成19年8月から平成20年1月までの約半年間、プログラムに取り組みられた方に協力していただき、プログラムの効果とご本人の感想をお伝えします。

### <プログラムの感想は？>

最初に決めた目標は、達成できませんでした。いつもの冬より体を動かすようになりました。家族から背中が小さくなったみたいと言われ、うれしいです。

### <どんなことに取り組みましたか？>

犬の散歩がてら1日2回、1時間程度歩きました。

食事の時は、野菜から食べるようにしました。

### <これからの目標は？>

プログラムが終了してから、さらに2kg減量しました。きつくなって、はげずにいたジーパンが、またはけるようになりました。間食の量はなかなか減らせないけれど、体を動かして、もう少しやせたいと思っています。

	検査項目	基準値	H18. 12.1	H20. 1.26
脂質代謝	中性脂肪 (mg/dl)	30 ~ 149	199	165
	HDL コレステロール (mg/dl)	40 ~ 80	55	62
	LDL コレステロール (mg/dl)	80 ~ 120	150	157
糖代謝	血糖値 (mg/dl)	109 以下	91	90
	HbA1c (%)	5.4 以下	5.4	5.1
腎機能	尿酸 (mg/dl)	4.6 ~ 6.9	7.6	5.2
	クレアチニン (mg/dl)	1.3 未満	0.8	0.52

脂質代謝  
改善!

糖代謝  
改善!

腎機能  
改善!

### 【お問い合わせ先】

☎福祉課健康推進係 (内線 113)

☎保健福祉課健康推進係

(66-2070)

## ほめてあげてね!

—虫歯ゼロの子紹介—



りょうや  
浅井 亮哉くん  
(栄町第1)



あゆ  
金澤 亜優ちゃん  
(東陽)



しずく  
大内 雫ちゃん  
(開陽)



5月に行われた3歳児健診で、虫歯のない子が3人いましたので、ご紹介します。

これからも歯みがきを頑張りましょう。



# 国民年金

## 国民年金の請求手続きはお済みですか？

昭和18年5月までに生まれた方は、65歳になりましたので、国民年金の請求手続きをしてください。



### 【お問い合わせ先】

北見社会保険事務所 TEL 0157-33-6005

④ 住民課町民係 (内線102)

⑤ 住民生活課町民生活係 (内線431)

## 国民年金の免除制度

経済的な理由により保険料の納付が困難な方のために、申請し承認されると保険料が免除される制度があります。免除の審査は、申請者本人やその配偶者・世帯主の前年の所得により判定されます。(失業の場合、その事実が確認できる公的機関の証明書等を添付すると、その方の前年度所得の審査無しで免除が受けられます。)

また、免除期間のある方は、保険料を全額納付したときに比べ、受け取る年金額が少なくなります。このため、10年以内であれば、あとから保険料を納付すること(追納)ができるようになっていきます。

	1/4 免除	半額免除	3/4 免除	全額免除
国民年金の受給資格期間	算入されます			
老齢基礎年金を受けるとき	年金額に6分の5が反映	年金額に3分の2が反映	年金額に2分の1が反映	年金額に3分の1が反映
障がい・遺族基礎年金を受けるとき	保険料納付済期間と同じ扱いです			
追納期間	10年以内 ※免除、納付猶予、納付特例期間の保険料を追納する場合、3年目から当時の保険料に加算がつきます。			



## ねんきん特別便専用ダイヤル

お手元に届いたねんきん特別便についてのお問い合わせは、次の専用ダイヤルへお願いします。

**TEL : 0570-058-555**

〇月～金曜日：午前9時から午後8時まで

〇第2土曜日：午前9時から午後5時まで

※役場や総合支所の国民年金担当係でも、加入記録照会票の記入の仕方や国民年金の加入記録等について、ご相談を受けています。ご不明な点がございましたら、お気軽にご相談ください。

## 募集します

### ミャンマー・サイクロン災害救援金 中国大地震救援金

日本赤十字社では、ミャンマー・サイクロン及び中国大地震による被災者に対して、災害救援金の募集を下記のとおり受付しています。みなさんのご協力をよろしくお願ひします。

- 受付期間 6月10日(火)まで
- 受付方法



#### ①郵便局で受付される場合

次の郵便局口座に送金願ひます。(送金手数料は無料)  
郵便局口座：00110-2-5606「日本赤十字社」  
※通信欄には「ミャンマー・サイクロン」または「中国大地震」と明記してください。

#### ②役場窓口で受付される場合

日本赤十字大空町分区(福祉課社会福祉係、保健福祉課社会福祉係)で受付し、受付期間終了後、北海道支部に送金します。

#### 【お問い合わせ先】

- ☎福祉課社会福祉係(内線111)
- ☎保健福祉課社会福祉係(66-2070)

#### 【お問い合わせ先】

- ☎役農政課畜産林務係(内線305)
- ☎畜産振興課畜産林務係(内線441)

※熊の痕跡を見つけたときには、連絡してください。

なお、農作業の際には携帯ラジオ等により音を出し、熊が接近しない方法を取るとともに、お一人での作業は極力避け、数人で作業をするようにしてください。

5月中旬から下旬にかけて、女満別住吉、豊里において、熊の足跡や糞が見つかりました。周辺地域にお住まいの方はもちろん、近くに畑のある方は、充分にご注意ください。



#### 平成20年度消防演習

### 網走分会連合演習(東藻琴)

- 日時 6月29日(日) 午前9時  
※午前8時と9時にサイレンを吹鳴します。
- 場所 緑とチーズの里  
ふれあいパーク内イベント広場
- 演習内容 分列行進、消防訓練、一斉放水

見学は自由です。ぜひ、ご観覧ください。

#### 【お問い合わせ先】

大空消防署東藻琴出張所(66-3344)



# おしらせ

## information

#### 【お問い合わせ先】

大空町役場

TEL 0152-74-2111

大空町東藻琴総合支所

TEL 0152-66-2131

ホームページ

<http://www.town.ozora.hokkaido.jp>

## 6月の主な行事

- 1日(日) 芝桜まつり  
(芝桜歌謡ライブ ほか)  
※ゲスト 喜多島 麻鈴  
11:00 芝桜公園  
競馬予想屋人情喜劇  
「そのまま!」公演  
19:00 教育文化会館

- 7日(土) 豊住合同大運動会  
9:00 豊住小学校  
東藻琴小学校運動会  
9:00 東藻琴小学校

- 8日(日) 藻琴山夏山開き(安全祈願祭)  
10:00 藻琴山6合目駐車場  
芝桜まつり(カラオケのど自慢)  
11:00 芝桜公園

- 14日(土) 女満別小学校運動会  
8:40 女満別小学校

- 15日(日) 東藻琴幼稚園運動会  
9:00 女満別小学校

- 29日(日) 女満別幼稚園運動会  
9:00 女満別幼稚園  
網走分会連合演習(東藻琴)  
9:00 緑とチーズの里ふれあいパーク内イベント広場



## 休診 国保診療所

霜澤院長が京都に出張のため、次のとおり休診となります。

ご迷惑をおかけしますが、ご理解をお願いします。

○休診日 6月30日(月)

【お問い合わせ先】

東藻琴国保診療所

(66) 2611

## 案内 国家公務員試験

平成20年度国家公務員中途採用者選考試験(再チャレンジ)が、次のとおり実施されます。

○試験区分

行政事務、税務、機械、土木、林業、皇宮護衛官、刑務官、入国警備官

○受験資格

昭和43年4月2日から昭和54年4月1日生まれの方(学歴・職歴は問いません)。

○受付期間

6月24日(火)から7月1日(火)まで

※受験申込書は 総務課職員厚生係にあります。

【お問い合わせ先】

人事院北海道事務局  
011(241)1248



## 募集 緑化募金

7月7日から、北海道洞爺湖サミットが開催されるのを記念して、北海道洞爺湖サミット記念緑化募金運動が実施されます。

募金は、地球温暖化対策や豊かな森林づくり、緑化推進に用いられます。

募金箱は、公共施設等に設置しておりますので、皆様のご協力をお願いします。

○期間

6月1日(日)から7月9日(水)まで

【お問い合わせ先】

後農政課畜産林務係

(内線305)

支産業振興課畜産林務係

(内線441)

## 募集 苗木代の助成

毎年、町民皆さんにご協力いただいている緑の募金は、(社)北海道森と緑の会に送金し、道内の緑化事業に役立っています。その活動の一環として、募金の中から道内各地域の緑化活動に対して、緑化推進事業助成金として還元される制度があります。

緑化推進事業助成金は、町内の自治会・団体等が緑化活動を行う際に、苗木代を助成するものです。

植樹等を計画している団体等がありましたらお申込みください。

●助成総額 23万円

●助成限度額

自治会・団体等

3万円以内

【お申し込み・お問い合わせ先】

後農政課畜産林務係

(内線305)

支産業振興課畜産林務係

(内線441)



## 無料 多重債務相談会

北海道財務局主催の多重債務相談会が、次のとおり行われます。

専門相談員が、その人にあつた解決方法を提案します。お気軽にご相談ください。

○日時

6月17日(火)

午後3時から午後5時まで

6月18日(水)、19日(木)

午前9時から午後5時まで

○場所

北海道財務局北見出張所

(北見市北11条東2丁目)

【お問い合わせ先】

北海道財務局北見出張所  
0157(24)4167

## 月間 外国人労働者

6月は、外国人労働者問題啓発月間です。

平成19年10月から施行された改正雇用対策法では、外国人を雇用するすべての事業主に対し、ハローワークの届出が義務づけられるとともに、外国人労働者の

雇用管理の改善等に努めることとされています。

【お問い合わせ先】

ハローワーク網走

0152(44)6287

## 注意 不良品

東芝製ドラム式洗濯乾燥機において、本体内に垂れ落ちた液体洗剤がリード線部に付着し、リード線皮膜の絶縁が劣化し、使用中に発煙・発火に至る恐れがあります。対象機種をお持ちの方は、お問い合わせください。

○対象機種

型式

・TWW742EX

・TWW742MX

・TWW742V5

製造期間

・平成14年8月から

平成15年8月まで

【お問い合わせ先】

東芝ホーム

アプライアンス株式会社

0120(710)508

# 窓口 だより

## 人口と世帯 (前月比)

平成20年4月末日現在

●人	□	8,420人 (-18)
●男		4,119人 (-8)
●女		4,311人 (-10)
●世帯数		3,189戸 (+23)

●結婚おめでとう	自治会名	●こんにちは赤ちゃん	自治会名
○夕陽台 小原 彩あや華ちゃん	○西倉 児石 睦甲 二さん	○曙しほ 牧野 春はるき 希くん	○住吉 藤井 蒼そなた 真一さん
○夕陽台 小原 博之さん	○西倉 児石 睦甲 二さん	○曙しほ 牧野 春はるき 希くん	○日進 横尾 桜さあ 彩ちゃん
○夕陽台 小原 博之さん	○西倉 児石 睦甲 二さん	○曙しほ 牧野 春はるき 希くん	○栄町第1 山下 桜さあ 彩ちゃん
○夕陽台 小原 博之さん	○西倉 児石 睦甲 二さん	○曙しほ 牧野 春はるき 希くん	○栄町第1 山下 桜さあ 彩ちゃん
○夕陽台 小原 博之さん	○西倉 児石 睦甲 二さん	○曙しほ 牧野 春はるき 希くん	○栄町第1 山下 桜さあ 彩ちゃん



6月30日 (月) は、  
**町道民税 第1期**  
の納期限です。

●おくやみ申し上げます	自治会名	●ご寄付ありがとうございます	自治会名
○栄町第6 齊藤 光 雄さん	○栄町第1 三木 民さん	○栄町第1 三木 民さん	○栄町第6 齊藤 光 雄さん
○栄町第6 齊藤 光 雄さん	○栄町第1 三木 民さん	○栄町第1 三木 民さん	○栄町第6 齊藤 光 雄さん
○栄町第6 齊藤 光 雄さん	○栄町第1 三木 民さん	○栄町第1 三木 民さん	○栄町第6 齊藤 光 雄さん
○栄町第6 齊藤 光 雄さん	○栄町第1 三木 民さん	○栄町第1 三木 民さん	○栄町第6 齊藤 光 雄さん
○栄町第6 齊藤 光 雄さん	○栄町第1 三木 民さん	○栄町第1 三木 民さん	○栄町第6 齊藤 光 雄さん

## 6月休日当番病院

※救急患者のための診療です。  
一般の外来診療を受ける方は、  
ご遠慮ください。

### 美幌地区

1日 (日) 工藤医院 (美幌)	73-3356
8日 (日) 美幌クリニック	72-1335
15日 (日) 田中医院 (美幌)	73-2913
22日 (日) 津別病院	76-2121
29日 (日) 平間医院 (美幌)	72-1881

### 内科

1日 (日) 網走厚生病院	43-3157
8日 (日) 角谷こどもクリニック (網走)	61-2332
15日 (日) 後藤田医院 (網走)	44-6811
22日 (日) 中山医院 (網走)	44-7227
29日 (日) 網走厚生病院	43-3157

### 外科

網走厚生病院	43-3157
網走中央病院	44-8611
こが病院 (網走)	61-0101
こが病院 (網走)	61-0101
網走厚生病院	43-3157

## 文字が大きく読みやすく

今月号の広報から文字を大きくしました。また、行と行との間隔も広げています。大きく読みやすくなることで、1ページに入る文字数は減りますが、記事の書き方やレイアウトを工夫し、必要な情報をしっかり盛り込みます。新しい誌面をご愛読ください。

## 町長室だより — 6月の総合支所勤務日 —

山下町長の6月の総合支所勤務日  
をお知らせします。

10日 (火)・20日 (金)・25日 (水)