

OZORA ② 平成28年  
2月15日発行号

# まちのおしらせ

Public Information Ozora



息も凍てつくような極寒の中、道の駅冬まつりに向けて、雪像づくりが行われていました。来場者に楽しんでほしいとの思いが、真剣な眼差しから伝わってきますね。

大空町

検索

<http://www.town.ozora.hokkaido.jp>



2月29日(月)は国民健康保険税(第8期)の納期限です。お忘れなく!



## 利用者の声をちょっと一言 聞いてみました!!

- Q 皆さんは何のサークルですか?  
A JA オホーツク網走女性部 加工研究会です。  
Q 何を作っていますか?  
A 今日は味噌を作っています。他にも、パンやお豆腐などを作っています。  
Q どれくらい利用していますか?  
A 月何回などと決めてはいませんが、都合のついたときに利用しています。  
Q この施設の魅力は?  
A 昔はこういった加工をする施設がなかったので、美幌や津別に行っていたので自分の町で加工ができるのは魅力です。また、このように共同で加工を行うため、人との繋がりが交流の場としても魅力的です。  
Q 施設のイメージ、使い勝手などは?  
A 魅力の時に話しましたが、自分の町で加工ができるのは便利です。いろんな機械があるので、様々なものを作れて、使い勝手は良好です。  
Q 施設への期待や要望は?  
A 希望した機械や消耗品などはその都度仕入れてくれるので、現状は満足しています。もっと若い人などたくさんの人に利用していただけると嬉しいです

### こんな団体やサークルが利用しています!

- JAオホーツク網走女性部加工研究会
- JAオホーツク網走女性部さくらんぼ
- ぶどうの会、小草女性会、サンボクラブ
- 各自治会女性部、各自治会子供会 個人サークル、団体等々

利用団体等への参加や趣味の個人サークル活動などを行うきっかけに当施設をご活用してはいかがでしょうか。

こんなイベントもやっています!

### 冬休み親子でお菓子作り教室

農業振興センター加工室の利用拡大と加工実習体験を通じた親子の触れ合いの場として、毎年冬休み期間中に「親子でお菓子作り教室」を10組限定で開催しています。今年は植松あゆみさん(女満別在住)を講師に招き、バイクドチーズケーキと白ごまプリンを作りました。  
※来年も1月上旬に開催予定です。



#### 施設インフォメーション

- 【開館時間】 ●4月1日～10月31日 午前8時30分～午後5時まで  
●11月1日～3月31日 午前9時～午後5時まで  
※第1、第3、第5土曜日は午後0時まで  
【休館日】 ●第2・第4土曜日 ●日曜日・祝日  
●年末年始(12月30日～1月5日)

- 【利用申込】 事前の予約が必要です。当施設までご連絡願います。  
問い合わせ: ☎0152-66-2255  
【利用料金】 農産加工実習室(1時間)350円  
※大空町以外の個人または団体が使用する場合は上記金額の2倍  
上記のほか下記の料金が実費負担となります。  
・電気料金 @12円/kwh ・上下水道料金 @297円/m<sup>3</sup>  
・ガス料金 @594円/m<sup>3</sup> ※H28.2.1現在

お味噌の製造工程を見学させていただきました

大豆や糀などの材料を混ぜ

機械ですりつぶします。

つぶしたものを混ぜ合わせ

容器に移して1年ほど寝かせると...

おいしいお味噌のできあがり!

今回製造工程を見学させてもらったお味噌は、Aコープや乳酪館でも販売されており、給食センターで給食にも利用されています。  
他にも、長芋まつりやふるさとまつりでも販売していますので、興味のある方は是非一度お召し上がりください。



JAオホーツク網走東藻琴支所のすぐ近くにある「東藻琴農業振興センター」。大きな建物なので皆さんも目にしたことはあるはずですが、いったい何をする施設なのかを知らない方が多いのではないのでしょうか。  
実は、皆さんも気楽に利用できる施設だということを「紹介したい」と思います。  
この施設は、旧東藻琴村時代の平成8年に、土づくり・人づくりを通して地域農業を担う農業者を支援し、農業の発展を図るために設置された施設です。土壌分析や営農指導、農業情報等の管理提供のほか、集会場や農産物加工実習の場としても活用され、当時としては最新鋭で最先端の機能を有した農業施設として、JA東もこと(現在はJAオホーツク網走)の支援協力のもと地域の農業振興の拠点として活躍した施設です。  
現在では、土壌分析や営農指導、農業情報等の管理提供などの業務は行われなくなりましたが、農産物加工実習室は引き続き利用開放しており、今も多くの方にご利用

東藻琴農業振興センターの中に『スタンドグラス調の室内小窓』があるのを「ご存じですか?」意外ですがこんなところにも『大空アート』があります。是非足を運んで探してみてください!

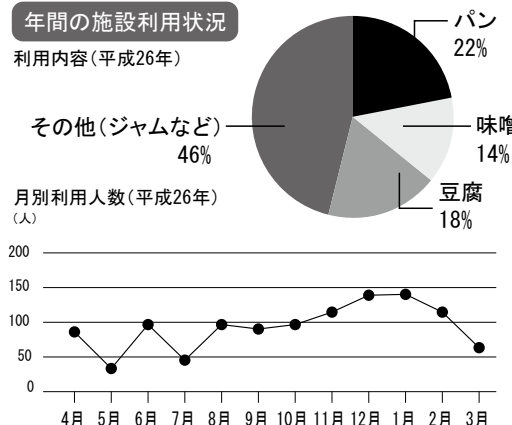


パン、味噌、豆腐、ジャムなどの加工実習を15名程度までのグループで利用できます。ここでは、利用者の方が自ら原料を持ち込み加工、製造を行います。  
備え付けの設備や備品等は自由に使用できます。施設利用料のほか電気・水道・ガス代は実費負担となります。

#### 農産加工実習室の利用

いただいたいます。  
施設を利用したことがなく、馴染みのない方もたくさんいると思いますが、加工実習体験を通じた地域の交流の場としては是非お気軽にご利用してみたいかがですか。

年間の施設利用状況  
利用内容(平成26年)



施設内には、加工実習室を利用するときのお世話をしてくれる常駐の管理人(女性スタッフ)も配置しています。  
加工実習室内の加工機器及び備品等の使用方法や加工食品製造方法などの指導を行えるものもありますので、まずはお気軽にお問い合わせをお待ちしています。

加工実習を指導してくれる管理人も常駐しています!

#### 管理人より

今は農家さんの利用が多いので、市街地の方もぜひご利用ください! お待ちしています。

加工実習室

東藻琴農業振興センター

意外と知られていない「町民交流の場」の穴場スポット



Oshirase Hiroba

■お問い合わせ先  
大空町役場

74-2111

東藻琴総合支所

66-2131

ホームページ  
http://www.town.ozora.hokkaido.jp

## 暮らし

献血にご協力を！

3月14日(月)に、献血車「ひまわり号」が来町します。

【女満別地区】

実施場所	時 間
役場前	9:30～12:00
榑たいせつ前	13:30～14:10
JAめまんべつ 駐車場	14:40～16:30

●問合せ 役福祉課保健介護グループ (内線114)

## 中学生以下のインフルエンザ予防接種助成の申請はお早めに！

申請には、母子手帳等の接種したことが分かるもの、領収書、印鑑が必要です。

●申請期限 3月31日(木)まで  
※申請書は、問合せ先に備え付けています。

●問合せ 役福祉課保健介護グループ (内線114) 支住民福祉課福祉グループ (内線422)

## 自治会連合会研修会の開催

住みよい地域づくりや自治会活動等をテーマにした研修会を開催します。

お気軽に参加ください。

●日時 2月24日(水)

午後2時30分～4時30分

●会場 女満別研修会館大会議室

※東藻琴総合支所から送迎バスが出ます。(午後1時20分出発)

●講演

「住民の支え合い、安心して暮らせる地域づくり」～北海道の冬に備えて、冬の災害と共助力～

●講師 日本赤十字北海道看護大学 教授 根本 昌宏氏

## 催し

### ●事例発表

自主防災組織の設置について  
北自治会 北野 清氏

※どなたでも参加できます。(無料)  
参加希望者は各自治会に申し込んでください。

●問合せ 大空町自治会連合会事務局  
役住民課住民グループ (内線104)  
支住民福祉課住民グループ (内線431)

### オホーツク

## 農業新技術セミナー開催

北見農業試験場などが研究開発した新品種や新技術をオホーツク地域の多くの方々に活用していただくため、「第20回オホーツク農業新技術セミナー」を開催します。

新品種や新技術のほか地域におけるトピックスも紹介します。

どなたでも参加できます。お気軽にお越しください。

●日時 3月1日(火) 午後1時～4時

●場所 北見市端野町公民館グリーンホール (北見市端野町二区471番地11) ☎0157・56・2515

●入場料 無料

●問合せ 北海道立総合研究機構北見農業試験場 ☎0157・47・2252

### 25th Anniversary びびき大学

#### 《東藻琴校》

●日時 2月25日(木) 午前10時～

●場所 東藻琴農村環境改善センター

●内容 次年度に向けての意見交換

●当番地区 末広

※南区クラブ活動があります。

●問合せ 生涯学習課社会教育グループ (内線456)

## 介護教室

家庭介護・介護医療職場で介護者・利用者どちらにも優しい新たな介護ノリフティング技術を紹介します。

●日時 3月16日(水) 午後6時

●場所 ふれあいセンターフロックス

●参加費 無料

●内容 講演「腰痛予防と

ノリフティングポリシー」講師 全国ノリフティング推進協会 篠田 明氏

●申込方法 電話にて受付します。

●申込期限 3月11日(金)

●問合せ・申込

特別養護老人ホーム東藻琴福寿苑 ☎66・3314

## 募集

### 生活支援ハウス 入居者募集

60歳以上の方で独立して生活することに不安があり、支援を必要とされる方を対象に、生活支援ハウスの入居者を募集します。

食事の提供を希望される方には、東藻琴福祉会が1食460円で提供します。

施設の利用料金等の詳細については問合せください。

●募集室数及び規模

東藻琴生活支援ハウス

2人用(32・58㎡) 2室

●申込期限 2月29日(月)

※申込書は問合せ先にあります。

●問合せ・申込み

役福祉課福祉医療グループ

(内線118)

支住民福祉課福祉グループ

(内線424)

### 北見網走都市圏都市交通マスタープランに対する意見募集

道では、北見網走都市圏(北見市、網走市、美幌町、津別町、訓子府町、置戸町、大空町の2市5町)と協働の

## 高齢者肺炎球菌ワクチンの接種

本年度の対象で高齢者肺炎球菌ワクチンの接種を希望される方は、下記の担当窓口へお問い合わせください。本年度分の接種期限は3月31日までです。(65歳、70歳で接種を受けられなかった場合は、75歳以上となったときに、受けることができます。)

《対象者》 表の年齢に該当し、過去にこのワクチンの接種を受けていない方

年齢	生年月日
65歳	昭和25年4月2日～昭和26年4月1日生まれ
70歳	昭和20年4月2日～昭和21年4月1日生まれ
75歳以上	昭和16年4月1日以前生まれ



《指定医療機関》 ①女満別中央病院(電話74-2181) ②大空町東藻琴診療所(電話66-2611)

※他の医療機関で接種した場合は全額自己負担になりますのでご注意ください。  
※接種前に事前予約が必要です。

《自己負担》 2,330円(指定医療機関で受けた場合)

《その他》 接種希望の方は、必ず事前に担当窓口へお越しいただくか、電話で問い合わせください。

肺炎は日本人の死因の第3位に挙げられる疾患で、約3割が肺炎球菌を原因菌とするといわれています。このワクチンは肺炎のすべてを予防するワクチンではありませんが、加齢に伴って起こりやすくなる肺炎の重症化を防ぐ効果が期待されています。また、1回の接種で5年以上免疫が持続するといわれています。

■問合せ 役福祉課保健介護グループ(内線113) 支住民福祉課福祉グループ(内線423)



# 地域おこし協力隊員を紹介します

2月1日から1名の方を「地域おこし協力隊員」として任用しました。

隊員は、地域と連携しながら、都市との交流人口の拡大や、地域資源の発掘・情報発信をとおり、元気なまちづくりに取り組んでいきます。

町内のあちこちで住民の皆さまと交流を重ねながら活動していく予定です。お気軽に声をかけてくださいますよう、どうぞよろしくお願いいたします。

福岡から来たばかりで、まだまだ町のことは不慣れですが、新たな街の一員として頑張ります。  
頑張るけん、よろしくお願ひするたい!!



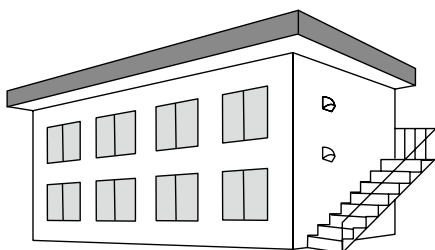
こうだ まさはる  
**幸田 勝晴**さん(40歳)  
出身地:福岡県福岡市  
趣 味:ドライブ(温泉・名水巡り)

## 「地域おこし協力隊」とは?

人口減少や高齢化等の進行が著しい地方において、地域外の人材を積極的に受け入れ、様々な地域協力活動に従事してもらいながら、地域への定住及び定着を促進することで、地域力の維持・強化を図っていくことを目的とした取り組みです。

# 町営住宅入居者募集

- 入居選考は、募集締め切り後随時行います。
  - 「随時入居者募集住宅」は、募集期間を設定せず、受付しています。
  - お申込み方法・使用料等については、それぞれの住宅により異なりますので、問合せください。
- ※給湯施設は入居者で設置していただいています。(単身者住宅を除く)



団地名	募集戸数	建築年度	間取り	階数	浴槽*
<b>新規入居者募集住宅 募集締切 2月29日(月)まで</b>					
<b>一般町営住宅</b>					
しらかば団地(女満別)	1戸	H2	2LDK	1F	有
あけぼの団地(女満別)	1戸	H8	3LDK	3F	有
北二すみれ団地(東藻琴)	1戸	H5	2LDK	1F	有
南ひばり団地(東藻琴)	1戸	S58	3LDK	1F	有
南あさひ団地(東藻琴)	1戸	H18	3LDK	1F	有
中央さくら団地(東藻琴)	1戸	H27	1LDK	1F	有
<b>特定公共賃貸住宅</b>					
しらかば第2団地(女満別)	1戸	H12	2LDK	3F	有
しらかば第2団地(女満別)	1戸	H12	3LDK	2F	有
しらかば第2団地(女満別)	1戸	H14	3LDK	1F	有
<b>単身者住宅</b>					
北ーノンキーハイツ'91(東藻琴)	1戸	H3	2DK	2F	有
北ーしらかばハイツ(東藻琴)	1戸	H6	2DK	1F	有
<b>地域特別賃貸住宅A型(単身者用)</b>					
夕陽台団地(女満別)	1戸	H4	2DK	2F	有
<b>随時入居者募集住宅</b>					
<b>一般町営住宅</b>					
公園団地(女満別)	1戸	S53	3DK	1F	有
公園団地(女満別)	1戸	S55	3DK	1F	浴室のみ
北ーしらかば団地(東藻琴)	2戸	S52	3DK	1F	浴室のみ
中央さくら団地(東藻琴)	2戸	S55	3DK	1F	有
<b>特定公共賃貸住宅</b>					
しらかば第2団地(女満別)	3戸	H12	2LDK	1F,2F,3F	有
しらかば第2団地(女満別)	3戸	H14	2LDK	1F,2F	有
<b>単身者住宅</b>					
北ーしらかばハイツ(東藻琴)	3戸	H5,H6	2DK	1F	有
西ノンキーハイツ'95(東藻琴)	1戸	H7	2DK	1F	有
南ノンキーハイツ'02(東藻琴)	1戸	H13	2DK	1F	有

■問合せ ④住民課住民グループ(内線105) ⑤住民福祉課住民グループ(内線431)

## 広報モニターの募集

町民との協働により、より町民に役立つ、町の魅力を広く発信できる広報を発行するため、広報モニターを10名募集します。

- モニター期間 4月1日～翌年3月31日
- 役割 広報誌、町ホームページなどについての年数回のアンケート、会議
- 応募資格

- ①町内在住で、次の全てに該当する方
- ②応募時に満20歳以上であること。
- ③インターネットに接続し、ホームページの閲覧ができること。

- ④町議会議員及び町職員でないこと。
- 謝礼 大空町商工会が発行する商品券(年間5,000円分)

- 応募方法 応募用紙に必要事項を記入のうえ、Eメール、郵送、FAX、または持参により申し込みください。
- ※応募用紙は町ホームページからダウンロードまたは問合せ先で配布します。
- 応募締切 3月11日(金)必着
- 問合せ・申込

- 役総務課企画グループ(内線214)
- 支地域振興課(内線414)

## ご相談

### 国民年金相談日

●日時 2月9日(火)・3月8日(火)  
午前10時～午後4時30分

●場所 エコーセンター2000(網走市)  
※完全予約制です。利用される方はあらかじめ電話で申込ください。相談日の1か月前から予約できます。

●問合せ・予約 北見年金事務所  
☎0157・33・6007

## 民事法律扶助制度利用促進の無料法律相談会

借金の問題、家庭の問題、職場の問題など、生活上のさまざまな悩みについて、弁護士・司法書士による無料の法律相談をご利用いただけます。

●開催日 2月24日(水)・26日(金)

●場所 法テラス釧路との契約弁護士・司法書士の各事務所

●申込方法 電話での事前予約制です(先着15名)。予約の際に収入・資産等の確認をさせていただきます。

●予約期間 2月8日(月)～19日(金)  
午前10時～午後4時

※民事法律扶助制度は収入等が一定額以下の方を対象としたものですが、この相談会は相談予約の際に資力要件等を確認し、要件に該当しない方でも無料法律相談をお受けします。

●問合せ・予約 法テラス釧路  
☎050・3383・5567

# 女満別 東藻琴 児童クラブ会員募集

## 対象者

小学校児童がいる家庭で、保護者全員が以下のいずれかに該当する家庭の方。

- ①日常の家事以外の労働をしている方。
- ②妊娠中であるか、出産後2ヶ月以内である方。
- ③疾病、負傷等により入院加療中である方。

## 開館時間

- 平日(学校休業日を除く)・・・午後1時～午後6時まで
- 土曜日、学校休業日・・・午前8時～午後6時まで

## 休館日

- 日曜日、祝日、年末年始
- 台風や吹雪などの悪天候のとき

## 活動場所

女満別児童クラブ・・・めちやいど館  
東藻琴児童クラブ・・・東藻琴生涯学習センター

## 利用料：無料

※ただし、おやつ代や活動に伴う原材料は実費となります。

## 申込締切

4月からの利用者は3月14日(月)までに申込みください。  
上記以外の利用は利用希望日の1週間前までに申込みください。



■問合せ 女満別児童クラブ ☎74-5151 東藻琴児童クラブ ☎66-3453



# 4月1日から使用料の一部が変わります

## 第3次見直し改定

使用料・手数料は、3年ごとに見直しを図り料金の改定が行われます。

使用料は「公共施設を利用する対価」、手数料は「住民票などの行政サービスを受ける対価」で、いずれも利用者が負担すべき公共料金です。

今回の見直しにより、改めて計算した結果、手数料に変更はありませんが、以下の施設使用料が変わることになります。なお、町内の団体等が利用する場合は、各施設における条例において、これまで同様の減免規定が適用されます。

### 第3次見直しのポイント

- 使用料手数料の算定にあたり、必要とされる人件費の単価を社会情勢の変化により変更
- これまで10割加算としていた町外者の使用料について、定住自立圏の協定を締結している市町村分のみ、圏域住民の相互利用を促進する観点から、通常の料金とする

施設名	部屋の名称等	現行料金(円)	改定後料金(円)	担当課
女満別 ゲートボールセンター	ITルーム	200円	250円	生涯学習課 総務G
	トレーニングルーム	70円	100円	
女満別武道館	弓道場	150円	100円	
女満別野球場	野球場	150円	200円	
東藻琴野球場	野球場	150円	200円	
女満別ゲートボール場	屋外ゲートボール場	300円	450円	
女満別多目的広場	多目的広場	70円	100円	
東藻琴多目的運動広場	グラウンド	450円	650円	
	グラウンド夜間照明	1,100円	1,600円	
	テニスコート	100円	60円	
	テニスコート夜間照明	800円	1,200円	
女満別テニスコート	テニスコート	70円	100円	
東藻琴 農村環境改善センター (東藻琴公民館)	研修室(1階)	300円	400円	
	1階和室	150円	200円	
	調理実習室	350円	400円	
	2階和室	150円	200円	
	集会室(2階)	200円	300円	
東藻琴生涯学習センター	視聴覚室	350円	500円	
	ふれあい工芸館	200円	250円	
東藻琴老人福祉 センターフロックス	集会室	70円	100円	
	調理室	200円	100円	住民福祉課 福祉G
女満別地域振興会館	第1和室	100円	70円	産業課 商工G

■問合せ 総務課企画グループ(内線211)

# ふるさと応援寄附の特産品を公募します

平成27年4月から「ふるさと応援寄附金」をいただいた町外の方々に、町のPRのため地域特産品を贈呈しています。特典を始めたことで昨年12月末までの寄附件数は1,740件(平成26年度36件)と大幅に伸びており、北海道の特産品への人気の高さがうかがえます。

現在、一般財団法人めまんべつ産業開発公社で取り扱っている特産品を贈呈していますが、今後特産品を拡充するため町内の個人、企業、団体の皆様にも「ふるさと応援寄附の特産品」を公募します。

## 公募する 特産品の条件

- 次の要件を満たす大空町内の個人、企業、団体が生産、加工しているもの。
- ㊦ 大空町産のものまたは素材として使用しているもの。
  - ㊧ 大空町内で加工されたもの。
  - ㊨ 発送及び梱包は申請者において行うこと。
  - ㊩ 商品などに関する苦情対応ができること。
  - ㊪ 発送や苦情などの状況報告を行うこと。
  - ㊫ 加工品などは食品衛生法、JAS法など関係法令等に適合していること。
- ※㊦、㊧についてはいずれかに該当するものであること。

## 公募の時期

3月31日(木)を第1次の受付とし、その後申請のあった場合は随時応募受付・審査を行い選定します。

## 応募の方法

㊬ 住民課税務グループまたは、㊭ 地域振興課に備え付けの応募用紙に必要事項の記入と特産品の写真、商品ラベル、品質表示基準等の必要資料を添えて応募してください。

## 応募の決定

応募条件に適合するか、食品衛生法などの関係法令に適合しているか等の審査を行った後に決定します。

■問合せ・応募先 ㊮ 住民課税務グループ(内線121)

# マイナンバー制度(社会保障・税番号制度)について

民間事業者の  
皆さまも、マイ  
ナンバーを  
取り扱います

民間事業者は、従業員の健康保険や厚生年金の加入手続きを行ったり、従業員の給料から源泉徴収して税金を納めたりしています。平成28年1月以降、これらの手続きを行うためにマイナンバーが必要となります。

※詳しくは政府広報オンライン「社会保障・税番号制度(マイナンバー)、事業者のみなさまへ」のページをご覧ください。 <http://www.gov-online.go.jp/tokusyu/mynumber/corp/>

## 注意点1 法律に基づき、社会保障や税の行政事務に利用する場合だけマイナンバーを取得します

- マイナンバーを扱う担当者を決めて、従業員などからマイナンバーを取得する際は利用目的をきちんと伝える必要があります(源泉徴収票作成のため、健康保険・厚生年金・雇用保険の届出のためなど)
- マイナンバー取得時の本人確認は厳格に行います(他人のなりすまし防止のため本人確認を行います。本人確認には「身元確認」と「番号確認」が必要です)

## 注意点2 民間事業者は社会保障や税に関する書類に従業員等のマイナンバーなどを記載します

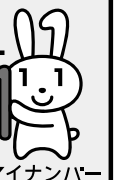
- 利用目的以外のマイナンバーの利用・提供はできません(税関係では源泉徴収票や給与支払報告書など、社会保障関係では健康保険・厚生年金・雇用保険の届出などの手続きでマイナンバーを利用・提供します)

## 注意点3 必要な手続きのみ、マイナンバーが記載された書類を保管できます

- 必要がある場合に限り、マイナンバーが記載された書類を保管し続けることができます。(翌年度以降も継続的に雇用契約がある場合など)
- マイナンバーが記載された書類は、鍵のかかる棚や引き出しに保管しましょう。
- ウイルス対策ソフトを最新のものに更新等、セキュリティ対策を行いましょう。
- 退職や契約終了により従業員のマイナンバーが必要なくなったら確実に廃棄しましょう。

## ■問合せ マイナンバー総合フリーダイヤル

「通知カード」「個人番号カード」に関することや、その他マイナンバー制度に関する問合せ  
0120-95-0178(無料) 平日9:30~22:00 土日祝9:30~17:30(年末年始12月29日~1月3日を除く)  
社会保障・税番号制度 <http://www.cas.go.jp/jp/seisaku/bangoseido/>  
㊮ 総務課総務グループ(内線202)、住民課住民グループ(内線102) ㊭ 住民福祉課住民グループ(内線433、434)





## 女満別中学校 バスケットボール部 女子

〔岩原 葵さん、北川 真凜さん、西條 胡桃さん、大室 真歩さん〕  
〔戸田 志歩さん、藤井 実香さん、菅原 緩菜さん〕

大西 歩葉さん（弓道、北海道網走南ヶ丘高等学校）

吉田 彩弥さん（卓球、北海道網走南ヶ丘高等学校）

北村 日和さん（バスケットボール、北海道網走南ヶ丘高等学校）

阿部 大輔さん（バレーボール、北海道網走南ヶ丘高等学校）

西山 優希さん（バレーボール、北海道網走南ヶ丘高等学校）

岩原 千夏さん（バレーボール、北海道網走南ヶ丘高等学校）

松川 陽和さん（バレーボール、北海道網走南ヶ丘高等学校）

谷川 理樹さん（柔道、北海道網走南ヶ丘高等学校）

大和田 啓さん（バレーボール、北海道網走南ヶ丘高等学校）

山本 夏美さん（剣道、北海道北見北斗高等学校）

福田 未奈さん（バレーボール、北海道北見柏陽高等学校）

上地 汐里さん（バドミントン、北海道北見柏陽高等学校）

元氏 香美さん（テニス、北海道北見柏陽高等学校）

西條 幸輝さん（バスケットボール、北海道北見柏陽高等学校）

齋藤 亮さん（バスケットボール、北海道美幌高等学校）

柴田 翔大さん（バスケットボール、北海道美幌高等学校）

横尾 拓真さん（バスケットボール、北海道美幌高等学校）

舩本 瑛二さん（バスケットボール、北海道網走桂陽高等学校）

## 《文化賞》【5個人】

秋葉 菜那さん（ピアノ、女満別中学校）

木村 駿介さん（マーチングバンド、北海道北見商業高等学校）

植松 双葉さん（マーチングバンド、北海道北見商業高等学校）

北村 奈々さん（マーチングバンド、北海道北見商業高等学校）

上田 響花さん（マーチングバンド、北海道北見商業高等学校）

## 《文化奨励賞》【1団体・4個人】

紀伊 なつみさん（民謡、東藻琴小学校）

土田 結子さん（ピアノ、女満別小学校）

## 女満別小学校金管クラブ 金打8重奏

〔伊藤 心優さん、大沼 卓正さん、高西 美羽さん、羽生 朱花さん〕  
〔福土 愛唯さん、松本 優陽さん、阿部 和志さん、宮崎 梨杏さん〕

小松 瑠惟さん（美術、北海道北見柏陽高等学校）

高木 琴弥さん（美術、北海道網走南ヶ丘高等学校）

平成27年度 大空町青少年顕彰  
受賞者のご紹介

大空町青少年健全育成町民会議では、各分野（社会貢献、スポーツ、文化）で活躍された青少年の表彰を毎年行っています。平成27年度の表彰者は、次の5団体44個人で、2月13日(土)の青少年顕彰式で表彰されることが決まりました。受賞された皆さん、おめでとうございます。

## 《社会貢献賞》【1個人】

濱 名 修平さん（地域貢献、北海道東藻琴高等学校）

## 《スポーツ賞》【5個人】

赤間 遼太さん（相撲、大空町相撲連盟）

小河 美月さん（相撲、大空町相撲連盟）

小川 遼佳さん（空手、東藻琴小学校）

村上 綺来馬さん（陸上、北海道美幌高等学校）

瀬谷 ちひろさん（弓道、北海道網走桂陽高等学校）

## 《スポーツ奨励賞》【4団体・29個人】

西 実聖さん（相撲、大空町相撲連盟）

向 瑞希さん（相撲、大空町相撲連盟）

赤間 南美さん（相撲、大空町相撲連盟）

豊口 まる子さん（バトントワーリング、東藻琴小学校）

平田 真暉さん（スキー、東藻琴中学校）

浜本 梨桜さん（弓道、東藻琴中学校）

梶 紅輝さん（陸上、東藻琴中学校）

荒木 純哉さん（陸上、東藻琴中学校）

小崎 みなみさん（陸上、東藻琴中学校）

畔上 夢花さん（スキー、東藻琴中学校）

## 東藻琴中学校 弓道部 女子団体チーム

〔遠藤 あかりさん、田中 カリンさん、吉岡 美礼さん〕

## 東藻琴中学校 弓道部 女子団体チーム

〔茂木 いぶきさん、浜本 梨桜さん、神田 茉以さん〕

## 東藻琴中学校 弓道部 男子団体チーム

〔中西 龍樹さん、佐藤 啓丞さん、中西 航大さん〕

山田 幸奈さん（陸上、女満別中学校）



# 女満別ドリーム苑 えがお

Memanbetsu Dream en -Egao-



## 修学資金月額5万円貸付します

### 社会福祉法人女満別福祉会



女満別福祉会では、介護福祉士の養成校に在学若しくは入学を予定されている方で卒業後、女満別ドリーム苑の介護職員として勤務する方に対して修学に必要な資金をお貸しすることになりました。

貸付対象者は、介護福祉士の養成校に在学若しくは入学を予定するもので、女満別ドリーム苑に3年以上勤務される方を対象とします。

修学資金の貸付金額は月額50,000円以内で、養成校卒の新規卒業者で資格を取得する者にあつては、採用後3年以上当法人の職員として、その業務に従事された方は償還が免除されます。

詳しくは女満別ドリーム苑ホームページ 社会福祉法人女満別福祉会修学資金貸付規程を確認していただくか、女満別ドリーム苑 ☎0152-74-2555までお問い合わせください。

女満別ドリーム苑ホームページアドレス  
<http://memanbetsuhukushikai.web.fc2.com/>

■問合せ 女満別ドリーム苑 ☎74-2555

女満別ドリーム苑 検索

# 育成協

I K U S E I K Y O U

## 第3回オホーツク演劇祭inおおぞら 「イナダさんの演劇ワークショップ」 成果発表公演



### 「東空月駅爺ちゃんのこと」 チケット発売中!

大空町と近隣地域から参加者を募り、劇団イナダ組代表のイナダ氏の脚本・演出で創り上げるオリジナルの舞台です。どなたでもお楽しみいただける演劇作品ですので、ぜひご来場ください。

～あらすじ～

爺ちゃんは東空月駅の駅長だった。16年前、路線は廃線になった。東空月の駅を離れがたい爺ちゃんは、駅舎を食堂にした。爺ちゃんは、町のみんなには、いまだに駅長さんと呼ばれ慕われている。でも最近、少しボケてきた…。

参加者一同、稽古に励んでいます。

●日 時： 3月6日(日) 午後2時開演  
 ●場 所： 教育文化会館  
 ●入場料： 一般1,000円 中学生以下無料

※東藻琴から次のとおり送迎バスを運行します。  
 (往)総合支所前 午後1時15分 (復)女満別研修会館 午後3時45分頃(閉演後)

【チケット取り扱い】 教育文化会館、女満別図書館、東藻琴図書館、道新岩原販売所

■問合せ 大空町教育文化会館 ☎74-2367

芸術文化・各種施設情報を発信!  
大空町育成協 検索

# 公用車公売のお知らせ

公用車として使用していた車両の公売を行います。

## いすゞ 塵芥車 (ごみ積載架装仕様)

- ディーゼル車 ■リサイクル料預託済 ■車体形状/ごみ収集車
  - 自動車種別等/自家用普通特種 ■登録番号/北見88は835
  - 年式/H10年式 ■車検満了日/H28.8.9 ■総排気量/8.22ℓ
  - 走行距離/359,895km ■駆動方式/2WD(後輪駆動)
  - 運転席側パワーウィンドウ不良
  - 変速機能/オートマチック
- 予定価格 **50,000円**



## コマツ ショベル・ローダ (バケット、アングリングプラウ)

- ディーゼル車 ■走行不可、ミッション修理が必要
- 車体形状/ショベル・ローダ ■自動車種別等/大型特殊
- 登録番号/北00ら1688 ■年式/S60年式 ■車検未実施
- 走行距離/47,747km

予定価格 **300,000円**



## キャタピラー ショベル・ローダ

- ディーゼル車 ■走行不可、ミッション修理が必要
  - 車体形状/ショベル・ローダ ■自動車種別等/大型特殊
  - 登録番号/北見00ら780 ■年式/H5年式
  - 車検未実施 ■走行距離/63,236km
- (マルチプラウ、除雪ロータリー装置付)

予定価格 **400,000円**



※公売対象車両が中古車両のため、価格設定が困難であることから目安となる予定価格を公表します(予定価格に消費税及び地方消費税の額は含んでいません)。

- 公売の方法

一般競争入札

■入札の日時及び場所

●日 時 3月7日(月) 午前9時30分 ●場 所 役場庁舎2階1号会議室

※入札は「大空町財務規則」により実施します。ただし、入札後の辞退は認めません。

- 申込み・売払い条件
- ①町内に住所を有する個人または町内に本店、支店あるいは営業所等を有する法人(※町税等の滞納がある者を除く。)
  - ②車両落札者は、車両売買契約締結後3週間以内に名義変更等をしてください。名義変更確認後に車両を引き渡します。
  - ③車両に入っている町名等は、車両引渡後2週間以内に取り除いて車両の写真を提出してください。
  - ④車両は現状での引渡しとなります。引渡し後の故障に対する補償等はいりませんので、車両状態を確認の上申し込んでください。

- 【車両公開日時及び場所】 ●日時 2月23日(火) 午前9時30分から午後3時まで  
 ●場所 一般廃棄物最終処分場(大空町女満別住吉)

- 【入札参加申込期限及び申込場所】 ●申込期限 2月29日(月) 午後5時30分まで  
 ●申込場所 ①住民課住民グループ ②住民福祉課住民グループ

※公用車公売一般競争入札参加申込書、入札実施要領等は、2月16日(火)～2月29日(月)まで、役場住民課・支所住民福祉課で配付します。

■問合せ・申込み ①住民課住民グループ(内線103) ②住民福祉課住民グループ(内線432)



# 女高通信

HOKKAIDO MEMANBETSU HIGH SCHOOL

実施しました。当日は、洋服の青山網走店の店長にお越しいただき、卒業後の新生活での着こなし方を学びました。

講座の内容は、サイズや場面を意識したスーツの選び方、シャツやネクタイの種類と合わせ方、ネクタイの結び方、ネクタイピン等アクセサリーの紹介など盛りだくさんでした。

実際にスーツを試着したり、ネクタイを結ぶ体験もあり、「似合う」「格好いい」「私も早く着たい」といった声飛び交いました。講座最後の挨拶では、代表生徒が「早く、スーツの似合う社会人になりたいです」と、社会人への意気込みを語りました。

制服とは一味違う魅力に、多くの生徒が興味津々で受講し、得るものが多い講座でした。

## 社会人の身だしなみ～着こなし講座～ 12月18日金

社会人としての身だしなみ・スーツの着方を身につけるべく、3年生を対象に「着こなし講座」を



## スキー授業が始まりました



今年度も網走レイクビュースキー場でスキー学習を行います。3年生は各クラス1回、1・2年生は3回ずつ行います。また、今年は1・2年生の最後のスキー授業は合同で行う予定です。



北海道女満別高等学校

北海道網走郡大空町女満別昭和104番地の1 TEL:0152-74-2634 FAX:0152-74-2631

女満別高校

検索

<http://www.memanbetsu.hokkaido-c.ed.jp/>

東藻琴高校だより

# 耕心

KOSHIN

花を育て、人を育てる

## 貴重な農業実習体験を発表 ～研修見学旅行報告会～

12月17日(木) 2年生が研修見学旅行での体験を報告しました。

北海道では体験できない、熊本での梨やみかんの収穫体験や農家の方から梨、みかんやい草の栽培についての話を聞き、気候の違いで作物や栽培方法が異なっているなど、農業について大変勉強になったことや農家の方とのふれあいなど貴重な体験を報告してくれました。

今年度本校としては初めて旅行日程に取り入れた世界遺産「宮島」の見学や関西での自主研修などについても報告してくれました。



1年生は、来年度の研修見学旅行において、自分たちがどのような研修を行うのかイメージを膨らませていました。

北海道東藻琴高等学校

北海道網走郡大空町東藻琴79番地 TEL:0152-66-2061 FAX:0152-63-5008

東藻琴高校

検索

<http://www.phoenix-c.or.jp/~hg-hs/>



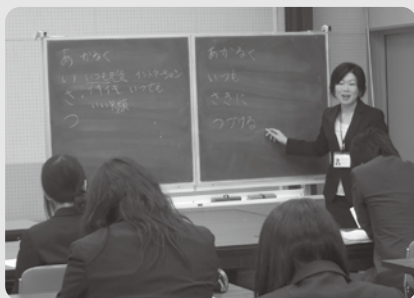
## 今月のトピック スキー授業はじまる!

1月20日(水) 今年もスキー授業が始まりました。スキーの技術を学びながら、体力づくりを行うことを目的とし、東藻琴しらかば台スキー場で、1年生、2年生が各4回ずつ授業を受けます。本校の体育の先生の他に、東藻琴スキー連盟の講師の方々にご指導いただけるため、大変充実した授業になっています。生徒たちも一生懸命授業に取り組んでいます。2月12日(金)には網走のレイクビュースキー場で「全校スキー」を行うことになっています。



## 進路を考える～2年生就職セミナー～

12月11日(金) 2年生を対象に、進路意識を高め、進路実現のために、ジョブカフェから講師を招きセミナーを行いました。



最近の求人状況や企業の動向などの説明があり、進路実現のためには、すでにスタートが切られており、今からの行動ですすでに遅いくらいだという話がありました。生徒たちは希望の進路を実現するためには、早急に行動することが大切であることをあらためて実感したようでした。



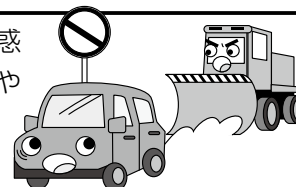
# 大空パトロール 2月号

女満別駐在所  
東藻琴駐在所



## 違法・迷惑駐車防止

違法駐車や人に迷惑となるような駐車はやめましょう。



違法・迷惑駐車は…

- 除排雪作業の障害となります。
- 道路を狭くして通行の妨害になります。
- 交差点付近での事故の原因となります。
- 緊急車両の活動を妨げます。
- 歩行者事故などの要因となります。

## 一酸化炭素中毒に気をつけよう!

網走湖女満別湖畔では、今年も1月5日から3月20日頃までの期間中、特設会場にて「氷上わかさぎ釣り」が行われています。



連日、多くの釣り人で賑わいを見せていますが、寒さのためにテントを閉めきった状態でコンロなどで暖をとっているうちに意識を失うという一酸化炭素中毒事故が、毎年のように起きています。

死亡事故に至る場合もありますので、換気には十分注意しましょう。

2/1～3/18

## 「サイバーセキュリティ月間」

インターネットに絡む犯罪・トラブルに遭わないようウイルス対策ソフトを導入するなど、サイバーセキュリティ対策を充実させましょう。



# 社協だより

ふれあいネットワーク 2016.2/120号

## 赤い羽根共同募金及び 歳末たすけあい募金結果報告

■赤い羽根共同募金総額

2,446,610円

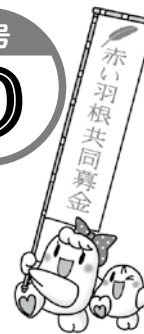
目標達成率  
97.9%

■歳末たすけあい募金総額

937,300円

目標達成率  
94.7%

(※詳細につきましては後日ご報告します)



## 今後の行事予定

### ふれあい昼食会

- 日 時 2月18日(木) 午前10時～
- 場 所 ふれあいセンターフロックス

### くらしのなんでも相談

- 日 時 2月18日(木) 午前10時～
- 場 所 女満別老人福祉センター

### ときめきサロン

- 日 時 2月25日(木) 午前10時30分～
- 場 所 女満別研修会館

## ファミリーサポートセンター会員募集

仕事の都合で保育所の送りや迎えに行けない、用事で出かけなければならないなど、一時的にお子さんの養育ができないとき、ご家族にかわってセンターの援助会員がお子さんをお預かりします。詳細については当社協までお気軽にお問合せください。

■問合せ 社会福祉法人 大空町社会福祉協議会

☎0152-75-6021 FAX0152-75-6022(女満別)



# 子どもたちの憩いの広場 めちゃいるど館 だより

寒い冬でも子どもたちは元気一杯。冬ならではの、そり遊びやかまくら作り等に夢中になって遊んでいます。めちゃいるど館の玄関には、毎年恒例冬の風物詩の色とりどりのアイスクャンドルが並んでいます。

3月は共同制作で、「ちぎり絵」を作ります。4月から来る可愛い1年生を迎える準備をみんなで協力して作り上げますので、たくさんのご来館をお待ちしています。

## 子育て支援「あそびのひろば」

**対 象** 0歳～3歳児のお子さんと保護者

**開設時間** 毎週月曜日～金曜日 午前9時30分～正午

### 3月の 行事予定

- 思い出を残そう……………3月2日(水)～3月18日(金)
- お楽しみ会(みんなで楽しくワイワイ)…3月11日(金)
- お弁当を食べよう(各自でお弁当を持参してください。みんなで楽しくランチタイム♪)……………3月15日(火)

一月は吹雪の影響で閉館になった日もありました。悪天候や風邪などの流行により今後も閉館になる日もあることをご了承ください。みなさんの来館をお待ちしています。

絵本の読み聞かせと体操は、毎日行っています。

保護者の方なら、どなたでもお子さんと来館できますので、初めて来館する方も気軽にお越しください。

※都合により日程等予定を変更する場合があります。

行事予定は館内に掲示しています。

お子さん同士の交流  
だけではなく保護者同  
士の交流の場にもなっ  
ています。

## 行 事 予 定

3月は  
「ちぎり絵(共同制作)月間」です。

3月1日(火)～

新1年生歓迎会準備

…………午後3時20分～

ちぎり絵制作

…………午後3時20分～

3月2日(水)・29日(火)

ビデオランド 午後3時20分～

3月11日(金)

1年間頑張った会 午後3時～

※小学生の下校時間により、時間を変更する場合があります。

■問合せ 児童センター「めちゃいるど館」 ☎74-5151

## 東藻琴子育て支援事業

# わんぱくクラブ

WANPAKU CLUB

からのお知らせ

わんぱくクラブは、小さいお子さんや保護者の方の交流の場として開設しています。

先月は暴風雪になり、除雪も大変でしたね。まだまだ厳しい寒さが続きます。うがい・手洗いをして風邪の予防をしましょう。4月から幼稚園に入園の親子さんと一緒に過ごすのもあと少しとなりました。残りの数日、お友だちやお母さんたちとたくさん遊んで楽しく過ごしましょう♪

●日時 毎週月曜日～金曜日 午前10時～正午

●場所 東藻琴生涯学習センター内わんぱくクラブ室

●対象 0歳～3歳までの未就園児のお子さんと保護者 ※自由遊びの他、毎日手遊びや絵本の読み聞かせ・体操を行っています。月1、2回、バスに乗ってめちゃいるど館へ行き、広々とした場所で遊ぶこともあります。

### 3月の 行事予定

◆3月1日(火)～4日(金) 手形・足形取り

アンケート(1年間ご利用いただいた感想を簡単に記入していただきます)

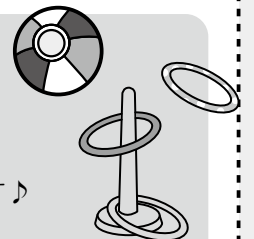
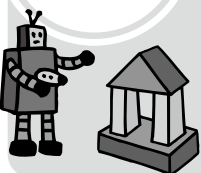
◆3月8日(火) めちゃいるど館 生涯学習センター前からバスで移動

午前9時30分出発→正午帰着予定

◆3月23日(水) みんなであそぼう 今年度最後の行事をみんなで楽しめます♪

●会場 フロックス(集会室)

●時間・活動内容 《午前10時～11時》自由遊び 《午前11時～11時30分》当てっこシアター、パネルシアター、リトミックあそび 《午前11時30分》解散



■問合せ 東藻琴生涯学習センター内わんぱくクラブ室 ☎66-3453