



大空町

検索

<http://www.town.ozora.hokkaido.jp>



2月3日バレンタインお菓子作り教室が開催され、トリュフ作り挑戦しました。最近ではバレンタインデーの意味合いが「感謝の気持ちをシェアする日」に変わりつつあるようです。みなさんは誰かに気持ちを伝えましたか？

2月28日(水)は国民健康保険税8期分、後期高齢者医療保険料8期分の納期限です。

とつけき!

特集
地域振興施設

道の駅ノンキールランドひがしもこと



齋藤料理長

寒い冬に入りましたので、鍋焼きうどんや、牛もつ鍋、鶏親子鍋を始めました。今後も季節に合わせたメニューを考え中で、近いうちにそばも始める予定です。地元産としては、長いもを使ったねぎとろ長いも丼もご紹介します。



そらっきー

最近増えた新しいメニューは何かあるのかな?



ノンキーくん

え?牛(ぎゅう)もつ鍋…。
鍋焼きうどんならボクも食べたい!



そらっきー

スタッフさんのオススメメニューを教えて~



佐藤さん

ぼくは昼と夜どちらにもある牛ステーキ定食がオススメです。



ノンキーくん

え?また牛(ぎゅう)…。でもおいしそうだな~!



お腹が減ってきたモー!



平田さん

わたしは夜のメニューにある豆腐の和風ステーキとチーズグラタンがオススメ!



ノンキーくん

昼と夜でいろいろな
メニューがあるんだね。



そらっきー

ぜひ地域振興施設に足を運んでオススメのメニューを食べてみてね!



町民のみなさんから
愛される施設を
目指して

ある日、地域振興施設を訪れてみると、スタッフが人目につかないところまで丁寧に清掃していました。また、レストランスタッフにお話しを伺ったところ、最近では常連のお客様が増えているそうです。テレビから離れた席に座っていたお客様に「テレビが見えやすい奥のテーブル席はいかがですか?」と声をかけると、次からはその席でゆっくりとテレビを見ながら食事をしていけるようになったそうです。このようなスタッフの心遣いが常連客増加につながるのだと思います。

オープン当時の大変な時期から、今までも、スタッフの優しい接客が目にとまります。それは、スタッフのみなさんが「こんにちは」といつも笑顔で迎えてくれるからです。そんな温かいスタッフが居る地域振興施設をぜひとも町民のみなさんも応援していただければと思います。



突撃取材の様子を
ボくらがご紹介!

地域振興施設が9月1日にオープンしてから5ヶ月が経ちました。今回は地域振興施設の現在の状況をそらっきーとノンキーくんが突撃取材をしてきました。

そらっきー

地域振興施設がオープンして5ヶ月が経ったけど、どんなお客さんが来ているの?



渡辺支配人

ご家族での来店が多いですね。レストラン「くるりんく」やショップ「あえ〜」だけでなく、24時間トイレを利用するお客様も多いです。また2月は流氷観光でお越しの方が増え、ホテルも盛況です。客室のハンドソープは芝桜の香りがするもので、とても好評です。

そらっきー

ショップ「あえ〜」では、地元産商品も揃えているんだね~



渡辺支配人

最近では、地元産長いもの漬物を販売中で、味も2種類あり、好評ですよ!

そらっきー

ボクはよく空を飛びまわるから、風のうわさで聞いたんだけど、レストラン「くるりんく」では、ランチタイムにごはんやおみそ汁、スープのおかわりが自由って本当?



齋藤料理長

本当ですよ。お客様からのご要望もあり始めました。定食のご飯・みそ汁はもちろん、かつ丼やカレーのご注文でもご飯のおかわりができます。

ノンキーくん

モー!! (それはいいね!!) ボクは牛さん仲間のうわさで、ランチタイムのドリンクが100円と聞いたんだけど、本当なの?



齋藤料理長

本当です(笑) こちらもお客様のご要望により、お食事された方へのサービスとして始めました。ドリンクにはジュース類やコーヒーがあります。

ノンキーくん

モー!! (いいね!!)





■お問合せ先
大空町役場
☎ 74-2111
東藻琴総合支所
☎ 66-2131

ホームページ
http://www.town.ozora.hokkaido.jp

暮らし

フッ素で乳歯を守りましょう！

お子さんの大切な歯を守るため、半年に1度のフッ素塗布をお勧めします。

【女満別地区】

●日時 2月21日(水)

●場所 女満別老人福祉センター

●受付時間 午後1時～1時30分

●対象 1歳～就学前までのお子さん

●料金 300円

●持ち物 普段使用している歯ブラシ、ハンカチ、母子手帳

※申込みが必要です。定員(30名)になり次第締め切ります。お早めにお申込みください。

※昼食後、歯をみがいてきてください。

●問合せ・申込み

☎ 福祉課健康介護グループ(内線113)

募 集

第53回町内女子バレーボール大会 第1回町内男子バレーボール大会 参加チーム募集

今大会から男子の部を新設しました。6人制で、町内在住または町出身者などなたでも参加できます。自治会や職場、サークルなど、ぜひみなさんでご参加ください。

●日時 2月24日(土)

●開会式 午後1時

●競技開始 午後1時15分

●会場 東藻琴B&G海洋センター

●申込み 両地区B&G海洋センターで配布している申込用紙で2月20日(火)までに教育委員会に申込みください。

●問合せ 生涯学習課社会教育グループ(内線507)

町民自治推進委員会委員募集

大空町自治基本条例の見直しなどについて審議するために委員を募集します。

●応募資格 満18歳以上の方

●町内に住所を有する方

●町内で働く方・学ぶ方

●町内で事業活動等を行っている方

一般廃棄物焼却処理施設 ダイオキシン類検査結果

一般廃棄物焼却処理施設から排出される排ガスについては、法律で毎年測定することが義務付けられ、基準値を超えると廃棄物の焼却を停止することになります。

本年度の測定結果は、基準値以下で問題はありませんが、今後也十分監視しながら廃棄物の焼却に努めてまいります。ごみの減量化とリサイクルにご協力をお願いします。

平成29年度ダイオキシン類測定結果(単位: ng-TEQ/m³)

測定場所	測定値	基準値
一般廃棄物焼却処理施設(上 東)	0.17	10

※ng(ナノグラム)～10億分の1g、TEQ-毒性等量



●問合せ 住民福祉課住民グループ(内線435)

●任期 3月18日～2020年3月17日

●報酬 日額7,500円

(4時間未満は4,500円)

●募集人員 2名

●応募期限 3月8日(木)

●応募方法

☎ 総務課及び☎ 地域振興課に備え付けの応募用紙で申込みください。

●問合せ・申込み

☎ 総務課政策グループ(内線213)

青年国際交流事業に 参加しませんか

内閣府では、国際社会・地域社会で活躍する次世代リーダーの育成を目指し、次の青年国際交流事業の参加者を募集しています。

- ・「東南アジア青年の船」事業
- ・「世界青年の船」事業
- ・国際青年育成交流事業
- ・日本・中国青年親善交流事業
- ・日本・韓国青年親善交流事業
- ・地域コリアリーダープログラム

詳細は左記まで問合せください。

●問合せ

内閣府青年国際交流担当室

☎ 03・6257・1434

北海道総合政策部国際局国際課

☎ 011・204・5091
http://www.cao.go.jp/koryu

助成金を活用して介護の資格を取得してみませんか？

町では、介護における基本的な知識、技能を身につけるために必要な「介護職員初任者研修(旧ホームヘルパー2級)」の受講修了者に受講料・教材費の2分の1を助成します。

北見市において、対象講座が開催されます。この機会に資格を取得してみませんか？

●場所 ショッピングセンターメッセ2階 北見市中央三輪5丁目423-5

日程	全15回	3月2日(金)☆	3月5日(月)★	3月6日(火)★	3月8日(木)★	3月9日(金)☆
		3月12日(月)★	3月13日(火)★	3月19日(月)★	3月20日(火)★	3月22日(木)★
		3月23日(金)☆	3月26日(月)★	3月27日(火)★	3月29日(木)★	3月30日(金)※

【日付の横の記号は時間です】 ☆9:30～17:40 ★9:30～16:40 ※9:30～15:40

●受講料・教材費 80,460円 ●申込締切日 2月23日(金)

●申込先 三幸福祉カレッジ ☎0120-294-350

助成金対象者
すべての要件を
満たすこと

- 町内に住所を有している方
- 研修の申込みをして修了した方
- 受講料・教材費の支払いを完了した方
- 町税等の滞納がない方
- 町内の医療・介護関係施設へ受講修了者であることの情報提供に同意した方

●助成額 受講料・教材費の2分の1

●助成金申込方法 受講開始前に☎福祉課健康介護グループまたは☎住民福祉課福祉グループに備え付けの助成金申込書等を提出してください。

■問合せ 講座については……三幸福祉カレッジ ☎0120-294-350

助成金については……☎福祉課健康介護グループ(内線115)

平成29年度 エキノコックス感染予防対策の結果

平成28年度から始めている、エキノコックスの感染予防のための駆虫剤散布の効果測定する感染率調査の結果、昨年と同様にエキノコックスの感染源となる「虫卵」は発見されませんでした。ただし、感染の疑いのある「抗原陽性」の検体は13検体でした。

駆虫剤散布効果測定 (感染率の調査結果)	平成28年度		平成29年度
	散布前(5月調査)	散布後(10月調査)	(今回調査結果)
調査検体	87検体	84検体	131検体
虫卵の発見された検体	8検体	0検体	0検体
抗原陽性の検体	29検体	7検体	13検体



駆虫剤散布対策

行動範囲の広いキツネは近隣から入り込むこともあるために抗原陽性はゼロにはなっていませんが、昨年と同様に虫卵がなく、駆虫剤の散布は効果的であることがこの調査でわかります。

エキノコックスの感染経路

キタキツネなどイヌ科の動物の糞と共に地上にばら撒かれたエキノコックスの虫卵が山菜に付着し加熱せずに食べたり、虫卵に汚染された沢水を飲んだり、空気中に浮遊する虫卵を吸い込むことで感染します。エキノコックスは、5年から10年の潜伏期間で重篤な肝臓障害に至る病です。エキノコックスを予防するためにはキツネの感染をなくすことが必要です。

■問合せ ☎ 住民課住民グループ(内線103)

メルヘンぴっとテナント募集

メルヘン観光交流センター（メルヘンぴっと）では、飲食テナントを募集しています。

【募集概要】

●募集テナント件数

1件（店舗面積25.2㎡）

●募集要項等の配布

役場産業課商工グループ（随時行っています）

●応募資格

・満20歳以上で、テナント経営により道の駅の活性化に寄与する方

・申請者または出店後の責任者として従事する方で、申請時において町内に住所を有する方

・申請者または出店後の責任者として従事する方で、申請時において調理師・栄養士・製菓衛生師の資格を有している方、または保健所が実施する食品衛生責任者養成講習会を受講した方

●その他
申込みが複数あった場合は、観光拠点施設運営調整委員会において厳正に選考します。

●申請書類の受付 2月28日㈫まで
●問合せ・申込み
●産業課商工グループ（内線312）

●モニター期間
4月1日～2019年3月31日

広報モニターの募集

町の魅力を広く発信できる広報・ホームページとするため、広報モニターを10名募集します。

●モニター期間

4月1日～2019年3月31日

●内容

広報誌、町ホームページなどについての年数回のアンケート、会議。

●応募資格

- ①町内在住で、次の全てに該当する方
- ②応募時に満20歳以上であること。
- ③インターネットに接続し、ホームページの閲覧ができること。
- ④町議会議員及び町職員でないこと。

●謝礼

大空町商工会が発行する商品券（年間5,000円）

●応募方法

応募用紙に必要事項を記入のうえ、メール、郵送、FAX、または持参により申込みください。

※応募用紙は町ホームページからダウンロードまたは問合せ先で配布します。

●応募締切 3月14日㈫必着

●問合せ・申込み

●総務課企画グループ（内線214）
●地域振興課総務グループ（内線417）

生活支援ハウスの入居者募集

60歳以上の方で独立して生活することに不安があり、支援を必要とされる方を対象に生活支援ハウスの入居者を募集します。

食事の提供を希望される方は、女満別福祉会及び東藻琴福祉会ともに1食4600円で提供します。

なお、施設の利用料金等詳細については問合せください。

【募集室数及び規模】

○女満別生活支援ハウス

1人用32.50㎡約19畳 2室

2人用42.25㎡約25畳 2室

○東藻琴生活支援ハウス

2人用39.69㎡約23畳 1室

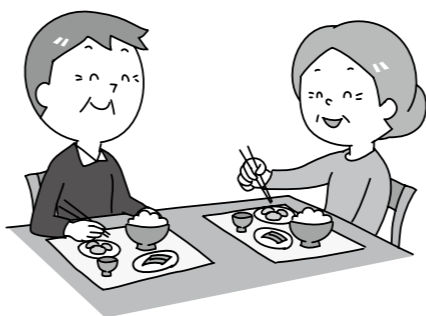
●申込み期限 2月28日㈫

※申込書は福祉課、住民福祉課にあります。

●問合せ・申込み

●福祉課健康介護グループ（内線115）

●住民福祉課福祉グループ（内線443）



催し

大空町長・大空町議会議員選挙立候補説明会

4月15日執行の大空町長・大空町議会議員選挙の立候補説明会を実施しますので、立候補を予定されている候補者にご参加ください。

この説明会は、立候補の手續、候補者に適用される公職選挙法等の解説を行いますので、立候補を予定されている方は必ずご参加ください。

なお、当日は会場の都合がありますので、1候補者2名以内とさせていただきます。あらかじめご了承ください。

●日時 3月6日㈫ 午前10時～

●場所 研修会館大会議室

●問合せ

選挙管理委員会（内線215）



ふるさと応援寄附の特産品を公募します

特産品の申請については、随時応募受付をしていますが、新年度へ向けての取り組みを考えるうえで、この時期に広くみなさんに周知されることを目的とし「ふるさと応援寄附の特産品」公募のご案内をします。旬の野菜・果物、工芸品、飲料（地酒）などもOKです！

1. 公募する特産品の条件

次の要件を満たす町内の個人、企業、団体が生産、加工しているもの。

- (1) 町内産のものまたは素材として使用しているもの。
- (2) 町内で加工されたもの。
- (3) 発送及び梱包は申請者において行うこと。
- (4) 商品などに関する苦情対応ができること。
- (5) 発送や苦情などの状況報告を行うこと。
- (6) 加工品などは食品衛生法、JAS法など関係法令等に適合していること。

※(1)、(2)についてはいずれかに該当するものであること。

2. 公募の時期

3月末を第1次の受付とし、その後申請のあった場合は随時応募受付・審査を行い選定します。

3. 応募の方法

●住民課税務グループ、●地域振興課総務グループに備え付けの応募用紙に必要事項の記入と特産品の写真、商品ラベル、品質表示基準等の必要資料を添えて応募してください。

4. 応募の決定

公募条件に適合するか、食品衛生法などの関係法令の適合など審査を行った後に決定します。

5. スケジュール

決定したのち、平成30年5月までにふるさと納税各サイトへ掲載、平成30年度版のふるさと納税大空町特産品カタログへの掲載を予定しています。※3月末以降に応募の場合はカタログへの掲載は不可となります。

■問合せ・応募先 ●住民課税務グループ（内線120） ●地域振興課総務グループ（内線413）

介護予防・介護技術講習会

認知症の方を介護する家族のためのほっとひと息交流会

お年寄りの物忘れや認知症の症状が心配になっている家族のみなさんが、認知症の理解を深め、日頃の介護の様子やお年寄りとの向き合い方などを一緒に語り合う場です。

介護を一人で抱えるのは、とても大変でつらいことです。同じ悩みを持つ者同士、気持ちを出し合っ心のリフレッシュをしませんか？みなさんのご参加を心よりお待ちしております。

東藻琴会場

●日時 3月16日(金) 午前10時～11時30分

●場所 ふれあいセンターフロックス集会室

*お住まいの地区に関わらず、どちらの地区でも参加できます。

●内容 認知症についての講話と交流会 アドバイザー：看護師／認知症介護指導者 知花 明美 氏

●対象 町民の方で次の①～④に当てはまる方

- ①認知症の家族を介護している方
- ②認知症の方の介護で悩んでいる方
- ③ご家族が認知症ではないかと心配している方
- ④過去に認知症の方を介護した経験がある方

*ここでいう「認知症」は、診断の有無を問わず疑いも含みます。

●定員 各地区15人まで ●参加費 無料 ※そらっきーポイント対象事業です。

●申込み ●福祉課健康介護グループ・●住民福祉課福祉グループ 保健師まで

*申込みの際に「住所(地区)」「お名前」「電話番号」と、対象①～④の要件のどれにあてはまるかについて確認させていただきます。

●申込み締切日● 各地区1週間前(東藻琴:3月9日(金)、女満別:3月12日(月))

■問合せ ●福祉課健康介護グループ(内線116) ●住民福祉課福祉グループ(内線447)

パブリックコメントの募集 ～「大空町認定こども園基本構想(案)」について～

町では、老朽化した幼稚園・保育園の施設更新にあわせて認定こども園化を検討しています。今後の大空町の子どもたちに質の高い幼児教育と安心できる保育を提供できるよう、現状の課題を整理し、施設のあり方と方向性を示すため、「大空町認定こども園基本構想(案)」を作成しましたので、広く町民のみなさんからのご意見を募集します。

提出いただいたご意見は、検討結果及び理由を町のホームページなどで公表します。

構想(案)公表先	教育委員会(東藻琴総合支所2階・女満別研修会館2階)、町ホームページ
意見を提出できる方	町内に住所を有する人のほか、町内で働く人、学ぶ人 町内に事務所または事業所を持つ個人、法人、その団体
意見の提出方法	次の方法で、書面により提出してください。提出書式は自由ですが、氏名・住所・連絡先を必ず記入してください。 《持参の場合》 問合せ先へ持参してください。 《郵送の場合》 〒099-3293 大空町東藻琴360番地の1 大空町教育委員会生涯学習課学校教育グループ 《FAXの場合》 66-2549 《電子メールの場合》 info@town.ozora.lg.jp
意見募集締切	3月14日(水)まで

■問合せ 生涯学習課学校教育グループ(内線454)

アンケート調査ご協力をお願い 町内の情報通信格差の解消に向けた検討のため、 あなたのご意見をお聞かせください

アンケート調査のご回答の期限は、2月28日(水)までです。

町では、インターネット利用のための超高速ブロードバンドサービス未提供地域を対象に「大空町内の情報通信格差の解消に向けた検討のためのアンケート調査」を実施しています。

生活環境の向上を図ることはもとより、農業をはじめとした産業へのICT(情報通信技術)の活用を一層可能とするため、調査対象地域のみなさんが日常生活のどのような場面でインターネットサービスを利用しているのかなどを把握し、町に必要な情報通信基盤(インターネットを利用するための通信環境)の整備に向けた検討を進めてまいります。

アンケート調査にご協力くださいますようお願いいたします。

アンケート調査対象地域	超高速ブロードバンドサービス未提供地域
	【女満別地区】 湖南、朝日、巴沢、日進、開陽、大成、大東、中央、本郷、住吉、豊里
	【東藻琴地区】 上東、旭台、千草、福富、末広、山園、新富、明生、大進、西倉

ご記入いただいた調査票は、アンケート調査票と同封の返信用封筒に入れて切手を貼らずにポストに投函してください。

■問合せ 総務課総務グループ(内線202)

女満別・東藻琴 児童クラブ会員募集

対象者

小学校児童(平成30年度新1年生を含む)がいる家庭で、保護者全員が以下のいずれかに該当する家庭の方。

- 日常の家事以外の労働をしている方。
- 妊娠中であるか、出産後2ヶ月以内である方。
- 疾病、負傷等により入院加療中である方。

開館時間

- 平日(学校休業日を除く): 午後1時～6時まで
- 土曜日、学校休業日: 午前8時～午後6時まで

休館日

- 日曜日、祝日、年末年始
- 台風や吹雪などの悪天候のとき

活動場所

女満別児童クラブ…めちやいんど館
東藻琴児童クラブ…東藻琴生涯学習センター

利用料: 無料

※ただし、おやつ代や活動に伴う原材料などは実費となります。



申込締切

4月からの利用者は3月14日(水)までに申込みください。
5月以降の利用は利用希望日の1週間前までに申込みください。

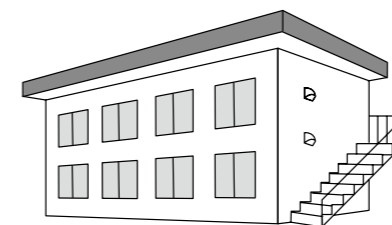
■問合せ・申込み 【女満別】めちやいんど館(☎74-5151) ④ 福祉課福祉グループ(内線109)
【東藻琴】東藻琴児童クラブ(☎66-3453) ④ 住民福祉課福祉グループ(内線443)

町営住宅 入居者募集

- 入居者選考委員会は、3月7日(水)開催予定です。
 - 「随時入居者募集住宅」は、募集期間を設定せず、受付しています。
 - 申込み方法・使用料等については、それぞれの住宅により異なりますので、問合せください。
- ※給湯設備は入居者で設置していただいています。(単身者住宅を除く)

選考対象募集住宅 募集締切 2月23日(金)まで					
団地名	募集戸数	建築年度	間取り	階数	浴槽*
高齢者世話付住宅(シルバーハウジング)					
はなぞの団地(女満別)	1戸	H13	1LDK	4F	有
一般町営住宅					
公園団地(女満別)	1戸	S60	3LDK	1F	有
しらかば団地(女満別)	2戸	H2、H5	2LDK、3LDK	1F、2F	有
東陽団地(女満別)	2戸	H7、H9	2LDK	1F	有
はなぞの団地(女満別)	1戸	H17	3LDK	2F	有
中央さくら団地(東藻琴)	1戸	H28	1LDK	1F	有
南あさひ団地(東藻琴)	1戸	H21	2LDK	1F	有
特定公共賃貸住宅					
しらかば第2団地(女満別)	2戸	H14	3LDK	1F、2F	有

随時入居者募集住宅					
団地名	募集戸数	建築年度	間取り	階数	浴槽*
高齢者世話付住宅(シルバーハウジング)					
はなぞの団地(女満別)	1戸	H16	1LDK	4F	有
一般町営住宅					
公園団地(女満別)	3戸	S53、S55、S56	3DK、3LDK	1F	有
しらかば団地(女満別)	4戸	S63、H3	2LDK、3LDK	1F、2F	有
あけぼの団地(女満別)	1戸	H5	2LDK	1F	有
南ひばり団地(東藻琴)	1戸	H3	3LDK	1F	有
南あさひ団地(東藻琴)	1戸	H17	2DK	1F	有
北二すみれ団地(東藻琴)	1戸	H6	3LDK	1F	有
北二すみれ団地(東藻琴)	1戸	H5	2LDK	1F	有
北一しらかば団地(東藻琴)	4戸	S52	3DK	1F	浴槽なし
特定公共賃貸住宅					
しらかば第2団地(女満別)	2戸	H12	2LDK	2F、3F	有
しらかば第2団地(女満別)	2戸	H14	2LDK	1F、2F	有
単身者住宅					
北一ノンキーハイツ'91(東藻琴)	6戸	H3	1R	1F、2F	有
地域特別賃貸住宅A型(単身者用)					
夕陽台団地(女満別)	3戸	H4	1DK	1F、2F	有



■問合せ ④ 住民課住民グループ(内線105) ④ 住民福祉課住民グループ(内線434)

- 大 隅 葵 さん (バドミントン、豊住スポーツ少年団)
- 大 隅 惟 翔 さん (バドミントン、豊住スポーツ少年団)
- 牛 渡 零 士 さん (野球、北海道網走南ヶ丘高等学校)
- 大 島 吏 絵 さん (バレーボール、北海道網走南ヶ丘高等学校)
- 斎 藤 みなみ さん (バレーボール、北海道網走南ヶ丘高等学校)
- 阿 部 大 輔 さん (バレーボール、北海道網走南ヶ丘高等学校)
- 川 村 健 人 さん (バレーボール、北海道網走南ヶ丘高等学校)
- 山 田 幸 奈 さん (陸上、北海道網走桂陽高等学校)
- 古 川 蒼 生 さん (陸上、北海道網走桂陽高等学校)
- 高 田 康 希 さん (バスケットボール、北海道北見柏陽高等学校)
- 西 條 胡 桃 さん (バスケットボール、北海道北見柏陽高等学校)
- 菊 地 理 紗 さん (バスケットボール、北海道北見柏陽高等学校)
- 丸 尾 彩 夏 さん (バスケットボール、北海道北見柏陽高等学校)

東藻琴ジュニアバレーボールクラブ

女満別剣道スポーツ少年団・斜里無新剣道スポーツ少年団

女満別柔道スポーツ少年団

《文化賞》【4個人】

- 井 上 優 士 さん (農業、北海道東藻琴高等学校)
- 大 山 夏 美 さん (農業、北海道東藻琴高等学校)
- 秋 葉 菜 那 さん (ピアノ、女満別中学校)
- 土 田 結 子 さん (ピアノ、女満別中学校)

《文化奨励賞》【7個人】

- 佐 藤 瑠 香 さん (エレクトーン、東藻琴小学校)
- 佐々木 快 音 さん (エレクトーン、女満別中学校)
- 芳 賀 千也里 さん (吹奏楽、北海道網走桂陽高等学校)
- 木 村 友莉華 さん (吹奏楽、北海道網走桂陽高等学校)
- 岸 小 桃 さん (吹奏楽、北海道網走桂陽高等学校)
- 伊 藤 綺有加 さん (吹奏楽、北海道網走桂陽高等学校)
- 佐々木 舞 香 さん (エレクトーン、北見藤女子高等学校)

平成29年度 大空町青少年顕彰 受賞者のご紹介

大空町青少年健全育成町民会議では、各分野（社会貢献、スポーツ、文化）で活躍された青少年の表彰を毎年行っています。平成29年度の表彰者は、次の43個人6団体で、2月10日(土) 挙行の青少年顕彰式で表彰されました。受賞されたみなさん、おめでとうございます。

《スポーツ賞》【8個人・3団体】

- 小 川 遼 佳 さん (空手、東藻琴中学校)
- 豊 □ はな子 さん (バトントワーリング、東藻琴中学校)
- 竹 内 桃 花 さん (弓道、東藻琴中学校)
- 山 本 明 輝 さん (トランポリン、女満別中学校)
- 久 保 和花奈 さん (相撲、大空町相撲連盟)
- 小 河 美 月 さん (相撲、大空町相撲連盟)
- 小 林 柑 奈 さん (相撲、大空町相撲連盟)
- 鈴 木 美 空 さん (相撲、大空町相撲連盟)

東藻琴中学校 弓道部 女子団体チーム

大空町相撲連盟 大空町相撲少年団 A

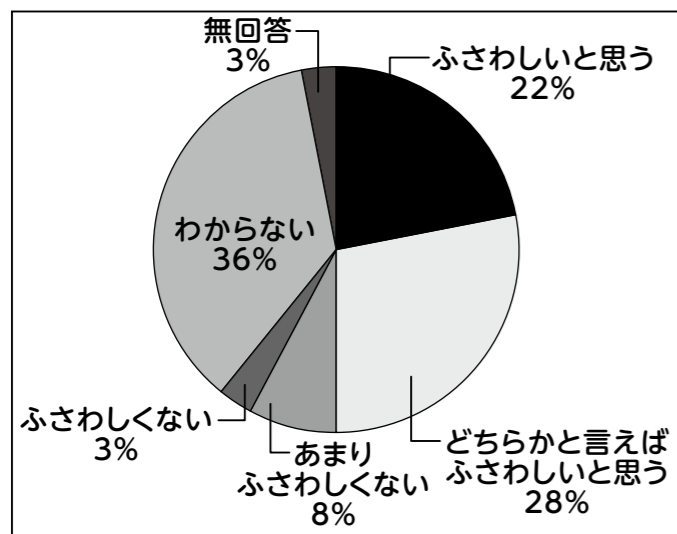
大空町相撲連盟 大鵬道場

《スポーツ奨励賞》【24個人・3団体】

- 豊 □ まる子 さん (バトントワーリング、東藻琴小学校)
- 臼 井 貴 将 さん (陸上、東藻琴中学校)
- 鈴 木 璃 奈 さん (剣道、女満別剣道スポーツ少年団)
- 鎌 田 光 我 さん (剣道、女満別剣道スポーツ少年団)
- 阿 部 悠 生 さん (柔道、女満別柔道スポーツ少年団)
- 伊 藤 杏 奈 さん (相撲、大空町相撲連盟)
- 小 林 弘 雅 さん (相撲、大空町相撲連盟)
- 伊 藤 玲 奈 さん (相撲、大空町相撲連盟)
- 児 玉 陽 星 さん (相撲、大空町相撲連盟)
- 松 田 紗希奈 さん (バドミントン、豊住スポーツ少年団)
- 伊 藤 里 桜 さん (バドミントン、豊住スポーツ少年団)

Q:保護者の視点から、新しいビジョンの高校は大空町にふさわしい高校だと思いますか。

大空町にふさわしい高校だと思う割合(全体)

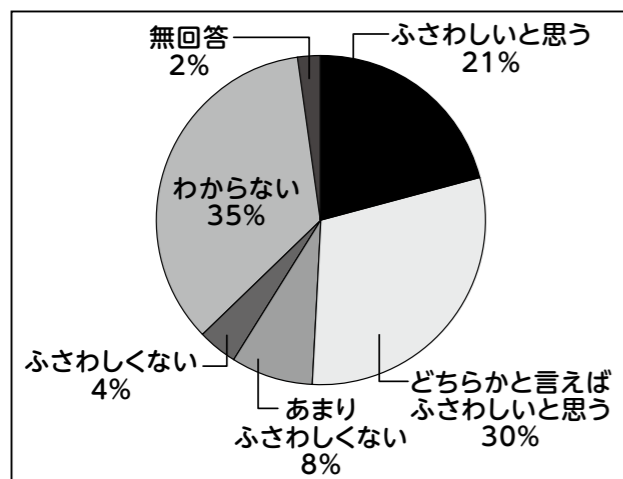


「ふさわしいと思う」は22%、「どちらかと言えばふさわしいと思う」が28%、反対に「あまりふさわしくない」は8%、「ふさわしくない」が3%となっています。

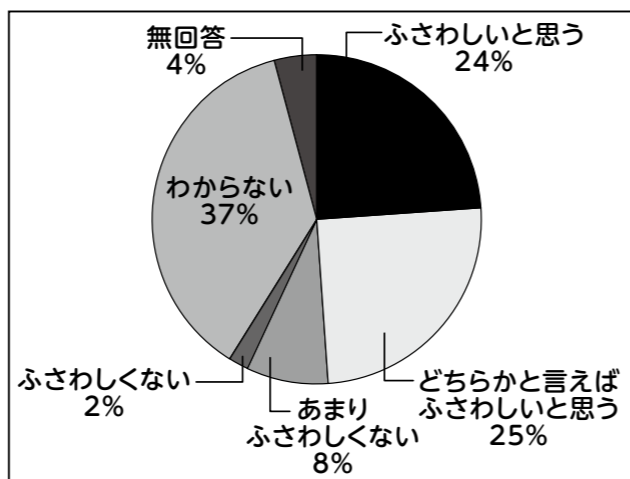
全体的にみて、ふさわしいと思う方は50%おり、反対にふさわしくないと思う方は少数の11%、となっています。

同じ設問を地区別に分けてみたところ、グラフのとおり、それぞれの割合はさほど変わらないことがわかります。

ふさわしいと思うか(女満別地区)



ふさわしいと思うか(東藻琴地区)



※実際のアンケートの設問は7つですが、今回は紙面の都合上抜粋しています。他のアンケート結果や検証結果は、まちのホームページに掲載していますのでご覧ください。

総括(報告書より抜粋)

全国的に大学進学率が高まっている中、本町の保護者も学力向上や進路指導を求めて、経済的負担が増しても、町外の高校に通わせたいと思っている保護者が多いことがわかりました。

入学希望は7%と少数でしたが、36%の保護者は「わからないが関心がある」と答えており、あわせて43%の保護者が「新しいビジョン」の高校に関心を示してくださいました。

「もう少し情報がほしい」、「地元がいい高校があれば」と自由意見が寄せられており「子どもにあった高校なら地元に通わせたい」とした保護者の意向が伺えました。

大空町にふさわしい(どちらかと言えばふさわしい)と答えた保護者が50%を占め、一方でふさわしくない(あまりふさわしくない)と答えた方は少数の11%になりました。

この設問は、子どもに関せず保護者自身の視点から回答を求めているため、新しい高校のビジョンに据えた「地域の人材育成」や「基幹産業を基軸にした教育」に、まちづくりの視点から、一定の理解をいただいたものと思われます。

■問合せ 生涯学習課学校教育グループ(内線456)

大空町の新しい高等学校づくり

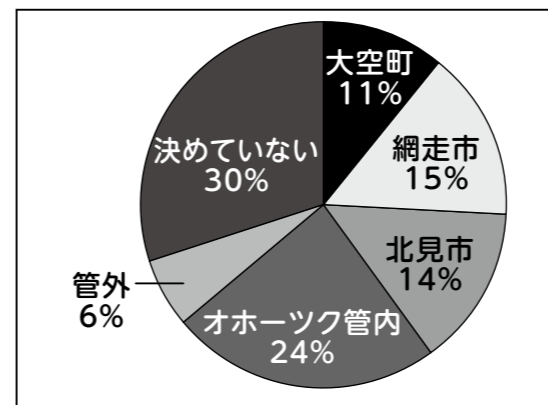
新しい高校づくりについては「7つの方針」に「新ビジョン」を加え、保護者説明会や町民説明会、さらにはふれあいトークや出前説明会において内容をお伝えしてきました。また、昨年11月には、町内の小学生保護者を対象にアンケート調査を実施しています。今回は、「アンケート結果報告書」から一部抜粋してその内容をお伝えします。

アンケート調査概要

●対象者 町内小学生及び中学生の保護者(602名) ●回収率 76.7%(462名から回答)

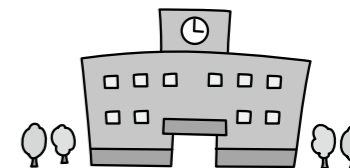
Q:お子様が高校に進学するなら、どの地域の高校で学ばせたいと考えていますか。

保護者が進学させたい高校の地域(全体)



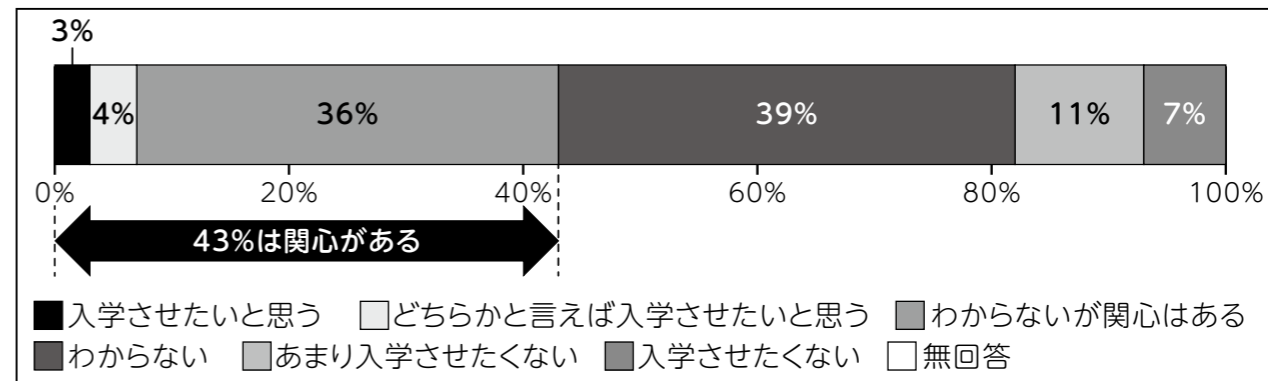
小学生の保護者が多いこともあり「決めていない」が最も多い30%となりました。

大空町が11%であるのに対し、網走市や北見市の割合の方が多く、町外の高校に進学させたい保護者が多い傾向になっています。



Q:新しいビジョンの高校にお子様を入学させたいと思いますか。

新しいビジョンの高校に子どもを入学させたい保護者の割合



「入学させたい」「どちらかと言えば入学させたい」と回答した保護者は7%、「入学させたくない」「あまり入学させたくない」と答えた保護者は18%、「わからない」「わからないが関心はある」と回答した保護者は75%となり、大半の保護者は、わからないと答えています。

また、わからないと答えた保護者のうち「わからないが関心はある」と答えた保護者は36%いることから、「入学させたい」「どちらかと言えば入学させたい」を選んだ保護者も関心があるとみなすと、全体で43%の保護者が、新しい高校づくりに関心を持っている結果となっています。

ひな祭りの夜、みんな笑顔に♪ **大空町異業種交流事業** **2018. 3.3**
 [SAT] **18:00 START!**
おおぞらスマイルフェス ~交流の輪を広げよう~

お笑いライブ
 ドラフト1位の強打者?? **リトル清宮** (ジャンふじたに)
 ソチ五輪金メダリスト?? **羽生ゆずれない** (相木健太)
 カムチャッカ **ヤスヒロセ**
 リトル清宮をはじめ北海道を中心に活動されている芸人さんによるお笑いライブを行います。
 ※出演者の変更もありますのでご了承ください。

交流レセプション
 オイシイ手打ちそばもあります!
 町内飲食店のオイシイお料理を食べながら参加者みんなで交流します!ソフトドリンク・アルコール類の提供もあります。
STOP! 飲酒運転
 アルコール類を飲まれる方は車での来場をご遠慮ください。

タイムスケジュール
 午後5時30分 受付開始
 午後6時 START
 ・お笑いライブ・交流レセプション
 午後8時30分 終了(予定)

町外の方も大歓迎!!

●日 時 **3月3日(土)** 午後6時~(受付午後5時30分~)
 ●会 場 **東藻琴農村環境改善センター(大空町東藻琴360番地の1)**
 ●参加費 **2,000円** ●参加対象 **18歳以上40歳未満の方**
 ●申込方法 **右記のQRコードまたは電話にて申込みください。**

100名様限定 申込みはコチラ▶

【主催】大空町 【後援】大空町教育委員会 【協力】東藻琴そば打ち同好会

■問合せ・申込み 役 産業課商工グループ(内線311)

資源物をごみにしないために

毎週、リサイクルセンターから大量のごみが出ています。そのほとんどは、資源物として出されたはずのものが、生ごみや中身が残ったプラ容器等と混在して汚れてしまったために、ごみとして処理しなければならなくなったものです。資源物を出す前に、もう一度確認してください。



資源物収集車からのお願い

走行中、トラックの荷台から資源物が飛散してしまわないように、紐で縛ったり、袋の口を縛ったり、しっかりとまとめて出してください。

袋の口をしっかりと縛る | 紐でしっかりと縛る

■問合せ 役 住民課住民グループ(内線103) 支 住民福祉課住民グループ(内線435)

育成力カカ **家庭菜園教室 開催のお知らせ**

出版社農文協から講師を招いて野菜作りのコツと裏ワザのDVDを上映し、ちょっとしたアイデアやヒントで野菜づくりが楽しくなるお話が聞ける講座を開催します。

東藻琴開催 ●日 時 **3月3日(土)** 午前10時30分~正午 ●場 所 **東藻琴農村環境改善センター 2階会議室** ●定 員 **20名**
 ●講 師 **農山漁村文化協会職員**
 ※参加無料 ※そらっきーポイント対象事業

女満別開催 ●日 時 **3月3日(土)** 午後2時~3時30分 ●場 所 **女満別図書館3階工房** ●定 員 **20名**
 ●講 師 **女満別図書館職員**
 ※事前に各図書館へ申込みください。 ●定員になり次第締め切ります。

■問合せ 女満別図書館 ☎74-4650 東藻琴図書館 ☎66-2010

第5回オホーツク演劇祭inおおぞら イナダさんの演劇ワークショップ成果発表 創作劇第2作目公演

Le Vie en rose ~パパと呼ばないで~ チケット好評発売中!
 劇団イナダ組代表イナダ氏の脚本・演出のもと、大空町はじめ近隣地域の演劇愛好家が参加して創り上げる創作劇。発表公演まで2週間を切り稽古にも一層熱が入っています。見応え溢れる舞台を観に、ぜひご来場ください。
 ●日時 **2月25日(日)** 午後2時開演 ●場所 **教育文化会館** ●入場料 **一般1,000円 高校生以下500円**

チケット取り扱い 教育文化会館、女満別図書館、東藻琴図書館、道新岩原販売所
 ※東藻琴から送迎バスを運行します。乗車希望の方は、チケット購入時または電話で申込みください。(総合支所前 午後1時15分発)

■問合せ 大空町教育文化会館 ☎74-2367

大空町立学校の 嘱託教諭募集

- 募集人員及び採用予定日 募集人員 1名 平成30年4月1日採用
- 雇用形態 嘱託職員 ※社会保険加入
- 資格等 【次の条件を満たす方】学校教諭の普通免許を有する方
 もしくは平成30年3月31日までに取得見込みの方
- 仕事の内容 学校における教諭業務
- 勤務時間 午前8時~午後4時(うち休憩時間60分)
- 雇用期間 平成30年4月1日~平成31年3月31日(1年間) ※次年度以降継続の場合あり
- 募集期限 **2月28日(水)(郵送の場合は、必着)**
- 提出書類 1. 履歴書(大空町所定様式。大空町HPからダウンロードもしくは問合せください)
 2. 教員普通免許状の写し、または取得見込み証明書
 以上の書類を、申込み先まで提出してください。
 ※郵送の場合は、封書の表に「受験申込書」と朱書きください。
- 賃 金 経験年数により異なります。
 1年以内.....月額155,200円 4年超9年以内.....月額179,200円
 1年超4年以内.....月額167,200円 9年超.....月額192,800円

試験の実施日時・場所及び内容
 ●日時 応募者に直接連絡します ●試験内容 面接試験
 ●場所 大空町役場(大空町女満別西3条4丁目1番1号)

■問合せ・申込み 教育委員会生涯学習課学校教育グループ ☎66-2805(内線457)
 〒099-3293 大空町東藻琴360番地の1

女高通信

HOKKAIDO MEMANBETSU HIGH SCHOOL

DMTで鈴木先生の講話を聞きました 12月20日(水)

5年前の本校甲子園出場時の野球部監督だった鈴木収先生(現滝上高校)を講師に迎えて、2回目のDMT(ダイナミックMT)を実施しました。この講演会には、その当時応援して下さった町民の方々も多数足を運んでくださいました。講演の前半は、出場が決定した時のニュースや、甲子園での試合の様子をDVDにまとめた映像を見て、当時の様子を振り返りました。

後半の講話で鈴木先生は、「なぜ女満別高校は選ばれたか」というテーマでお話くださり、「いいことを考えて、いいことをする」を基本に、「愚直にやり続ければ結果がついてくる」と話してくれました。

講話を聞いた生徒は「今まで本当かなと思っていましたが、実際に返ってくることもあるんだなと思った」、「誰にでもできることを、誰にもできないほどまでやると、自信がつかうことが分かった」、「これから少しずつでも心がけたいと思った」と話していました。

生徒のみんなには、日本中から注目され、地域のみなさんから応援された、素晴らしい女満別高校の後輩であることを誇りに思っていると思います。



北海道女満別高等学校
北海道網走郡大空町女満別昭和104番地の1 TEL:0152-74-2634 FAX:0152-74-2631

女満別高校 検索

<http://www.memanbetsu.hokkaido-c.ed.jp/>



東藻琴高校だより

KOSHIN

耕心

花を育て、心を育てる

ヤフー(株)との連携によるデジタル人材育成プログラムの終了! 12月21日(木) ~成果発表会~

ヤフー(株)からの講師派遣などによる今年度の「デジタル人材育成プログラム」が終了しました。このプログラムは、電子商取引(eコマース)の手法を用いて、地域の魅力を道内外に発信するスキルを学び、地域の将来を担う人材の育成を目的としています。



最終回のプログラムでは、インターネット上(Yahoo!ショッピング内)に店舗を開設し、製造した肉加工品などを商品として販売した生徒が、その成果を発表しました。発表を受けて、ヤフー(株)福山広樹様から生徒への将来へ向けての応援メッセージなどがありました。授業の後半は、来校したヤフー(株)のみなさんと試食会を兼ねた交流会を行いました。その中で生徒はプログラムの内容を振り返りヤフー(株)の方々との情報交換などを行い、本プログラムを楽しみました。

東北海道学校農業クラブ実績発表大会~大会全出場班、全道大会出場決める!~ 1月18日(木)~19日(金)

十勝管内の更別農業高校を当番校に東北海道学校農業クラブ連盟実績発表大会が開催されました。本校から13名の生徒がクラブ活動発表区分など3区分に出場しました。出場した生徒は本校の代表として授業で1年間取り組んできたプロジェクト学習の研究成果を発表しました。結果は、大会に出場した3班(農業クラブ、2年農産加工班、3年園芸班)とも入賞することができ、特に2年農産加工班は最優秀賞に輝きました。成績は次のとおりです。



- 最優秀賞:2年農産加工班「オホーツク小麦を未来へ紡ぐ」
~学びを生かした地域興しプロジェクト~
 - 優秀賞:3年園芸班「ここから始まる新たな経営戦略」~花の六次産業化を目指して~
 - 優秀賞:農業クラブ「私たちが創る新たな農業クラブ活動」
~想いを継ぎ進化させるための3つの挑戦~
- なお、入賞した3班は、1月31日(水)~2月2日(金)に倶知安で行われた「北海道学校農業クラブ実績発表大会」に出場しました。

東藻琴高校 検索

<https://higashimokotohs.wordpress.com/>



北海道東藻琴高等学校
北海道網走郡大空町東藻琴79番地 TEL:0152-66-2061 FAX:0152-63-5008

大空パトロール

2月号

女満別駐在所
東藻琴駐在所



ストップ・ザ・交通事故 ~めざせ安全で安心な北海道~

- 余裕を持った運転を!
- スピードダウンと慎重な運転を!
- 「急」のつく運転操作は危険!
- 交差点に注意!
- 悪天候に注意!



一酸化炭素中毒に気をつけよう!

網走湖女満別湖畔では、今年も1月5日~3月中旬まで、特設会場にて「氷上わかさぎ釣り」が行われており、連日多くの釣り人で賑わいを見せています。しかし、寒さのためにテントを閉めきった状態でコンロなどで暖をとっているうちに意識を失うという一酸化炭素中毒事故が起き、死亡事故に至る場合もありますので、換気には十分注意しましょう。



テント内の換気に注意!

サイバー犯罪に注意! ~ありのおしらせ~

- ネットで知り合った人とあわない。
- 危ないサイトをりようしない。
- ネットに自分の情報をのせない。
- パスワードを他人におしえない。
- トラブルがあったとき、大人にしらせる。

違法・迷惑駐車防止

違法駐車や人に迷惑となるような駐車はやめましょう。違法・迷惑駐車は、

- 除排雪作業の障害となります。
- 道路を狭くして通行の妨害となります。
- 交差点付近での事故の原因となります。
- 緊急車両の活動を妨げます。
- 歩行者事故などの要因となります。

社協だより

ふれあいネットワーク 2018.2/144号

赤い羽根共同募金及び歳末たすけあい募金結果報告

赤い羽根共同募金総額 **2,536,426円** 目標達成率 **105.7%**

歳末たすけあい募金総額 **984,200円** 目標達成率 **109%**

給食サービスのお知らせ

大空町社協では、給食サービス事業を実施しています。

- 対象 70歳以上の単身者、80歳以上夫婦世帯、その他特認者(障がい者)で食事の用意が困難な方。
- 内容 女満別地区週3回、東藻琴地区週2回、ボランティアさんが希望者宅へ給食をお届けします。
女満別地区:概ね午後4時~5時の間
東藻琴地区:概ね午後5時30分~6時の間
- 利用者負担 350円(1食)
※詳しくは社協まで問合せください。

今後の行事予定

- 日時 2月22日(水) 午前10時~
- 場所 女満別老人福祉センター

サロndeひがしもこと

- 日時 2月28日(水) 午前10時~
- 場所 ふれあいセンターフロックス

問合せ 社会福祉法人 大空町社会福祉協議会 ☎ 75-6021 FAX 75-6022(女満別)

★ ★ ★ ★ ★
 子どもたちの憩いの広場 **めちやいるど館** だより ★ ★ ★ ★ ★

寒さが厳しい冬ですが、めちやいるど館の子どもたちは外では雪遊び、館内では、ブロック遊びやボール遊びで元気いっぱい遊んでいます。1月、2月は先生と一緒にコマ回しとけん玉練習に奮闘中です。
 冬の寒さに負けないよう、元気にみんなで遊びましょう。

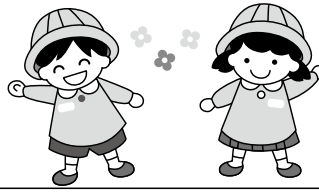
子育て支援「あそびのひろば」

対象 0歳～3歳児のお子さんと保護者
開設時間 毎週月曜日～金曜日 午前9時30分～正午

お子さん同士の交流だけではなく保護者同士の交流の場にもなっています。



- 3月1日(木)～14日(水)・・・思い出を残そう
- 3月15日(木)……………お弁当を食べよう
お弁当を持ち寄って、みんなで楽しく食べましょう♪
幼稚園に行く子は練習にもなるよ♪
- 3月23日(金)……………お楽しみ会
ゲームをしたあとみんなで
おやつタイム♪



絵本の読み聞かせと体操は、毎日行っています。
 保護者の方なら、どなたでもお子さんと来館できますので、初めて来館する方も気軽にお越しください。
 ※都合により日程等予定を変更する場合があります。行事予定は館内に提示しています。

■問合せ 児童センター「めちやいるど館」 ☎74-5151

行事予定

3月は「ネクストステージ月間」牛乳パックや色々なものでの工作や、新1年生歓迎会の準備も行います。

3月9日(金)
 ビデオランド…午後3時20分～

3月16日(金)
 1年間頑張った会…午後3時～

3月27日(火)
 ビデオランド……………午後1時～

※小学校の下校時間により、開始時間を変更する場合があります。

東藻琴子育て支援事業

わんぱくクラブ

WANPAKU CLUB
 からのお知らせ

まだまだ厳しい寒さが続きます。手洗い・うがいをして風邪の予防をしましょう。
 4月から幼稚園に入園の親子さんと一緒に過ごすのもあと少しとなりました。残りの日々、お友達やお母さんたちとたくさん遊んで楽しく過ごしましょう♪

わんぱくクラブは、小さいお子さんたちや保護者の方の交流の場として開設しています。

- 日時 毎週月曜日～金曜日(祝日休館) 午前10時～正午 ●場所 東藻琴生涯学習センター内わんぱくクラブ室
 - 対象 0歳～3歳までの未就園児のお子さんと保護者
- ※自由遊びの他、毎日手遊びや絵本の読み聞かせ・体操を行っています。月1回程度、バスに乗ってめちやいるど館へ行き、広々とした場所で遊ぶこともあります。



3月の
 行事予定



- ◆3月5日(月)～3月7日(水) 手形・足形取り
アンケート(1年間ご利用いただいた感想を簡単に記入していただきます)
- ◆3月8日(木) めちやいるど館 ※今年度最後です!
生涯学習センター前からバスで移動 午前9時30分出発→正午帰着予定
- ◆3月19日(月) みんなであそぼう(フロックス) 活動時間 午前10時～11時30分
フロックスの集会室をお借りして遊びます!
今年度、最後の行事になりますのでお友達を誘って遊びに来てください。
遊びに来ていただいたお礼にちょっとしたプレゼントも用意しています♪

■問合せ 東藻琴生涯学習センター内わんぱくクラブ室 ☎66-3453