

OZORA

平成29年  
3月15日発行号

# まちの③ おしらせ

Public Information Ozora



児童センターでは毎月、親子で楽しめる催しを行っています。

この日はひな人形づくり。お母さんと一緒に折り紙の人形づくりをし、大満足の1日となりました。

大空町

検索

<http://www.town.ozora.hokkaido.jp>



大空町のご紹介はボクに任せて！

# 大空町公式LINE

## のご紹介



は〜い!そらっきーです♪  
 去年の5月にまちの観光大使に任命されてから、毎週金曜日にスマートフォンや携帯電話のアプリ「LINE(ライン)」を通じて、まちの面白いイベントや情報をお届けしているよ。  
 今月はボクがLINEでどういうことをしているか、みなさんにお知らせするね。



## 「そらっきーのしげやき」紹介します



どうい感じで届けているか、ほんの一部だけ紹介するね!!

11月に行われた異業種交流の様子をするよ。みんなで大空町のオモチをついたんだ。  
 まちのグルメ情報や旬な観光スポットなど、毎週金曜日の午後5時に定期配信しているよ。  
 急いでみんなにお知らせしたい情報があるときは臨時便もあるからね。  
 情報を受け取るには、大空町とLINEで友達になることが必要だよ。詳しくは下を見てね。



先週、異業種交流会「おおぞらヤンヤン」に参加したよ  
 町の青年団体連携会議が主催で、若い世代の交流のために始まったんだって。  
 5回目の今回はもちつき大会!大空町のもち米を使ってみんなでオモチをPettan、Pettan  
 ……ぼくはオモチじゃないからつかないでね  
 あんこ、きなこ、ベーコンなどなど大空町産のいるんな食材を使ってとってもおいしく出来上がったんだ♪  
 もちつきの後は懇親会。町のお店のおいしい料理も出てきて大満足  
 湖走の青年団体連携会の人も来てくれて、たのしかったなあ  
 次回の開催はいつだろう?今からもう待ちたいよ〜  
 それではまた、So Lucky〜♪



## 大空町公式LINE 登録のおしらせ!!



LINE@ @crx4789g



LINEで「友だち追加」の方法

- ・メニューの「友だち追加」で「ID検索」を選択して、「@crx4789g」と入力検索
- ・メニューの「友だち追加」で「QRコード」を選択して、上記のQRコードを読み取る

### 大空町

は〜い!そらっきーです♪  
 町のイベントや情報などのPRはボクにまかせて!!  
 みんなからの楽しい情報も待っているよ。  
 もうすぐLINEをはじめて1年が経つけど、毎週休まず頑張っているボクに、なんでもいいからご褒美はないかな〜 チラリ  
 それでは、So Lucky〜♪

■問合せ 総務課企画グループ(内線205)

教えてそらっきー!

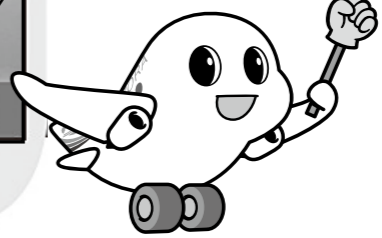
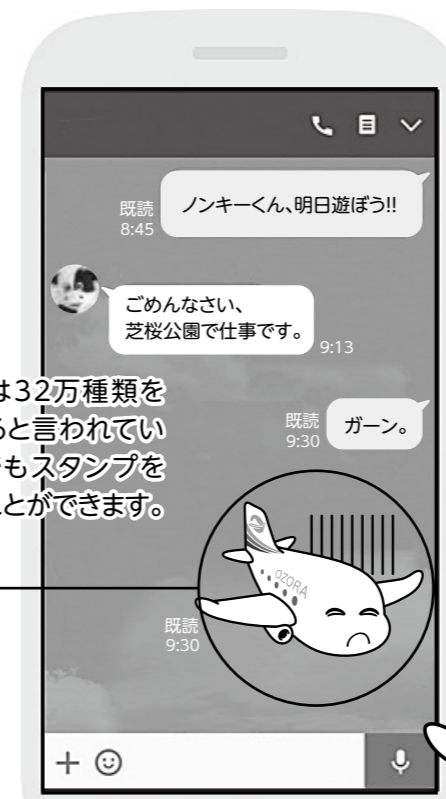


## そもそもLINEってなに?

LINEは無料で音声通話やメッセージのやりとりをいつでもどこでも楽しめるコミュニケーションアプリだよ。  
 日本国内ではおよそ6千万人が利用しているんだって。特定の年代の人だけでなく、子どもから大人まで幅広い年代で利用されているんだ。  
 LINEの特徴はなんといってもメッセージのやりとりに見える「スタンプ」。

かわいものから、おもしろおかしいものまで、種類はさまざま。多くの人々がLINEを利用している理由のひとつなんだ。  
 ボクもいつか、そんなスタンプを作ってほしいな〜

スタンプは32万種類を超えていると言われています。誰でもスタンプを制作することができます。





# おしらせ広場

Oshirase Hiroba



お問い合わせ先  
大空町役場

☎ 74-2111

東藻琴総合支所

☎ 66-2131

ホームページ

http://www.town.ozora.hokkaido.jp



## 暮らし

### フッ素で乳歯を守りまじょう！

お子さんの大切な歯を守るため、半年に1度のフッ素塗布をお勧めします。

●日時 4月20日(木)

●場所 ふれあいセンターフロックス

●受付時間 午後1時～1時30分

●対象 1歳～就学前までのお子さん

●申込み開始 3月15日(水)

※申込みが必要です。定員(30名)になり次第締め切ります。

※昼食後、歯をみがいてきてください。

●料金 300円

●持ち物 普段使用している歯ブラシ、ハンカチ、母子手帳

※次回日程：女満別 6月21日(水)

●問合せ・申込み

支 住民福祉課福祉グループ(内線447)

### 融雪による

### 土砂・家畜ふん尿流出に注意

雪解けの季節となり、融雪水や雨水による農地からの土砂流出や堆肥舎・尿溜り等の水の流入による家畜ふん尿流出が発生する恐れがあります。

土砂及び家畜ふん尿などの流出は、近隣農地や周辺環境等へ被害を与える原因となり、法による罰則や原因者の責任において現状復旧を求められることとなります。

次の点に留意して万全の対策を行なってください。

- ・農地の巡回等を実施し、崩壊の恐れのある箇所への水の流入を防いでください。
- ・堆肥舎等の施設を点検し、融雪水等の流入とそれに伴う家畜ふん尿流出の恐れがある場合は、施設周辺の素掘り溝や土盛り等の対策をお願いします。
- ・ふん尿処理施設が河川に近い場合は特に注意し、万全の対策をお願いします。

### ●問合せ

支 産業課農業グループ(内線3003)

支 地域振興課産業グループ(内線422)

### 交通事故の損害賠償問題で お困りの方へ

自動車事故の被害にあわれ、示談をめぐる損害賠償の問題でお困りの方へ、弁護士が中立・公正な立場で、当事者間の紛争解決のお手伝いをします。

被害者(本人)に損害賠償問題の法律知識がなくても、交渉に不慣れでも安心です。

弁護士費用は一切かかりません。まずは電話で予約をお願いします。

### ●問合せ

公益財団法人

交通事故紛争処理センター札幌支部

☎ 011-281-3241

### 事業主のみなさまへ ご存知ですか？

### 「無期転換ルール」

無期転換ルールとは有期労働契約が反復更新されて通算5年を超えたときは、労働者の申込みにより、期間の定めのない労働契約(無期労働契約)に転換できるルールです。無期転換ルールを避けることを目的として、無期転換申込み権が発生する前に雇止めをすることは、労働契約法の趣旨に照らして望ましいものではありません。また、

## 催し

### 介護予防・介護技術講習会

### 肺炎予防と安全においしく食べる工夫

食べ物はとても楽しみですが、お茶でもせたり、食べ物が飲み込みづらくなったりなど困っていませんか？

食べ物や唾液と一緒に口の中の雑菌が肺に入ってしまう、発症する肺炎のことを誤嚥性肺炎と言います。食べる姿勢や食べ物の形態、食事介助のコツ等誤嚥を防ぎ、安全に楽しく食べる工夫をお伝えします。

●日時 3月24日(金)

午後1時30分～3時30分

●場所 女満別老人福祉センター

●講師 網走脳神経外科・リハビリテーション病棟

言語聴覚士 大澤 朋史さん

●申込み期限 3月23日(木)まで

※申込みが必要です。定員が30名になりましたら締め切ります。お早めにお申込みください。

●参加料 無料です。

参加者には、そらつきーポイント100Pを発行します。

### ●問合せ

支 福祉課健康介護グループ(内線113)

有期契約の満了前に使用者が更新年限や更新回数の上限などを一方的に設けたとしても、雇止めをすることは許されない場合もありますので、慎重な対応をお願いします。

### ●問合せ

北海道労働局雇用環境・均等部指導課

☎ 011-709-2311 (代表)

「有期契約労働者の無期転換ポータルサイト」 <http://muki.mhw.go.jp/>

### 「妊娠したから解雇、 育休を取ったから契約更新を しない」は違法です！

妊娠・出産、育児休業・介護休業等取得したことを理由として、事業主が解雇、退職の強要、雇止め、降格などの不利益な取り扱いをすることは違法です。

また、事業主は妊娠・出産、育児休業等に関して上司・同僚がハラスメントを行わないよう防止措置を講じなければなりません。詳細は北海道労働局ホームページをご覧ください。

### ●問合せ

北海道労働局雇用環境・均等部指導課

☎ 011-709-2715

北海道労働局ホームページ

<http://hokkaido-roundoukyoku.site.mhw.go.jp>

### 平成29年度 「協会けんぽの健診」のご案内

協会けんぽ北海道支部では年度内に1回、加入者のみなさまの健診費用の一部を補助しています。

35歳から74歳の被保険者さまへは、がん検診を含めた充実した健診項目の「生活習慣病予防健診」を、40歳から74歳の被扶養者さまへは、メタボリックシンドロームに着目した「特定健康診査」と2つの健診を用意しています。

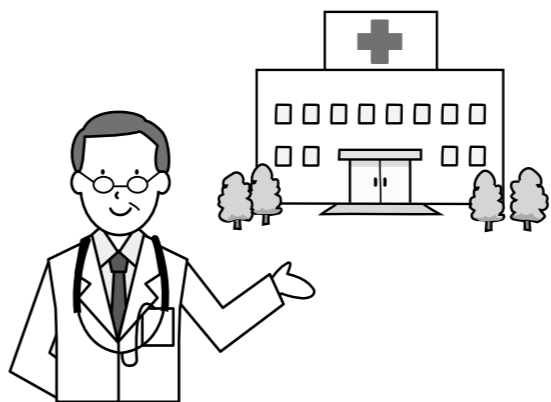
生活習慣病の予防と早期発見・早期治療のためにも年に1度は健診を受けましょう。

### ●問合せ

全国健康保険協会(協会けんぽ)

北海道支部

☎ 011-726-0352



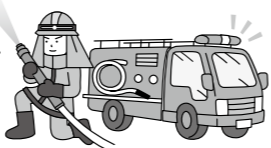
## 消防団員を募集しています!

### 女満別消防団 東藻琴消防団

消防団員確保は全国的にも大きな課題です。大空町の2消防団においても、消防団員の減少により消防力の低下が危惧されることから、将来へ向け若年層を中心とした団員確保に取り組んでいます。消防団は町民の方々が参加する「まちを守り、心を繋ぐ」防災ボランティアです!是非あなたのチカラをお貸しください!!

- 募集要件 大空町に居住もしくは勤務、または通学する18歳以上の健康な男性  
例①:大空町に居住する方 例②:町外に在住し、大空町に勤務されている方
- 待遇 条例に基づき年額報酬、出勤手当が支給されます。  
公務災害補償、退職報償金(勤続5年以上)
- 内容 災害時/消火、救護、警戒、避難誘導等  
平常時/各種訓練、広報活動等

地域の安全・安心を  
一緒に守りましょう!



### —農業従事者のみなさまへ—

現在、東藻琴消防団は消防団員の90%以上が農業従事者で構成されています。一方、女満別消防団は被雇用者である消防団員(いわゆるサラリーマン団員)の割合が高く農業従事者である団員はいません。消防団と農業はそれぞれ「地域の安心安全」、「食の安心安全」を守ると言われており、「守る」ことを使命として相通じる理念があります。女満別消防団では、今後農業従事者のみなさんが入団しやすい環境整備に取り組んでいきますので、消防団の趣旨をご理解頂きご検討下さいますようお願いいたします。

■問合せ 女満別消防団 網走地区消防組合大空消防署 ☎74-2619  
東藻琴消防団 網走地区消防組合大空消防署東藻琴出張所 ☎66-3344



# ご相談

## 北海道立心身障害者総合相談所 巡回相談開設日のご案内

平成29年度北海道立心身障害者総合相談所による巡回相談を左記のとおり開催することとなりました。相談を希望する方は期限までに申込みください。

●日時  
北見市 6月6日(火)・6月7日(水)  
10月31日(火)・11月1日(水)

●日時  
網走市 8月29日(火)・8月30日(水)  
11月28日(火)

※場所と時間は、相談希望者に別途ご案内します。

### 相談対象者

- ①18歳以上の身体障がい者で電動車いす等の直接判定が必要な補装具交付を希望する方
  - ②18歳以上の知的障がい者で療育手帳の新規または再判定を希望する方
  - ③その他の身体障がい者、知的障がい者の詳しい判定が必要な方
- 申込み期限  
開催日の概ね2ヶ月前まで
- 問合せ・申込み  
福祉課福祉グループ(内線111)

## 労働基準監督官採用試験

平成29年度労働基準監督官の採用試験の受験者を募集しています。

### 受験資格

昭和62年4月2日から平成8年4月1日生まれの方

・平成8年4月2日以降の方で次の要件を満たす方

- ①大学を卒業した方及び平成30年3月までに大学を卒業する見込みの方
- ②人事院が①に掲げる方と同等の資格があると認める方

### 受験申込み受付期間

インターネット  
3月31日(金)～4月12日(水)

http://www.jinji.go.jp/juken.html

郵送または持参

3月31日(金)～4月3日(月)

(郵送の場合は4月3日(月)の通信日付印有効)

●第1次試験日 6月11日(日)

●第2次試験日 7月12日(水)・13日(木)

14日(金)の指定された日

●受験申込書提出先(郵送または持参)

北海道労働局総務部総務課

〒060-1856

北海道北8条西2丁目1番1

札幌第一合同庁舎9階

●問合せ 北海道労働局

☎011-709-2311 (内線3511)

または最寄りの各労働基準監督署

# 募集

## 生活支援ハウスの入居者を募集します

60歳以上の方で独立して生活することに不安があり、支援を必要とされる方を対象に生活支援ハウスの入居者を募集します。

食事の提供を希望される方は、女満別福祉会及び東藻琴福祉会ともに1食460円で提供します。

なお、施設の利用料金等詳細については問合せください。

### 募集室数及び規模

○女満別生活支援ハウス

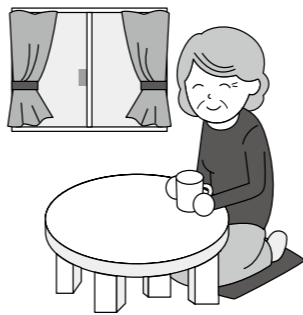
1人用(32.50㎡・約19畳) 3室  
2人用(42.25㎡・約25畳) 1室

### 申込み期限 3月31日(金)

※申込書は福祉課、住民福祉課にあります。

### 問合せ・申込み

福祉課健康介護グループ(内線118)  
住民福祉課福祉グループ(内線443)



## 財務専門官採用試験

財務省北海道財務局では、財政、金融のプロフェッショナルとして活躍する財務専門官を募集しています。

### 受験資格

昭和62年4月2日から平成8年4月1日生まれの方

・平成8年4月2日以降の方で次の要件を満たす方

- ①大学を卒業した方及び平成30年3月までに大学を卒業する見込みの方
- ②短大卒または高専を卒業した方及び平成30年3月までに短大または高専を卒業する見込みの方

### 受験申込み受付期間

3月31日(金)～4月12日(水)

### 受験申込み方法

次のURLから申込みください。

http://www.mof.go.jp/about\_mof/recruit/zaimu/zaimusenonkan/

●第1次試験日 6月11日(日)

### 問合せ

財務省北海道財務局人事課人事係

☎011-709-2311

(内線4252)

## 平成29年度 奨学生の募集

教育委員会では、平成29年度の奨学生を次のとおり募集します。

●資格要件 本町住民の子弟で高等学校(定時制を含む)以上の学校に就学または在学し、人物・学業ともに優れ、学費の支払いが困難な方

### 貸付金額(月額)

・高校生 1万5千円以内

・高等専門学校・専修学校の専門課程・大学の学生

・国公立 2万5千円以内

・私立 3万円以内

### 貸付期間

奨学生の学業終了まで

●償還方法 学業終了後1年措置、7年以内年賦、半年賦、月賦で償還

### 提出書類

・申請書

・家族の状況調査書

・履歴書

・所要学費調査書

・合格通知書の写しまたは在学証明書

・保護者の前年における所得を証明する書類

※関係書類は教育委員会にあります。

●受付期間 4月3日(月)～4月28日(金)

### 問合せ

生涯学習課学校教育グループ

【東藻琴地区】

総合支所2階(内線458)

【女満別地区】

研修会館2階(内線504)

## 青年国際交流事業に参加しませんか?

内閣府では、次代を担う国際感覚豊かな青年リーダーを育成するため、青年国際交流事業を実施しています。現在、左記の参加青年を募集しています。

平成29年度の国際青年育成交流事業

・日本・韓国青年親善交流事業

・東南アジア青年の船一事業

・次世代グローバルリーダー事業

・シニア・フォー・ワールド・ユース・リーダーズ

・地域課題対応人材育成事業

「地域コアリーダープログラム」

詳細は左記まで問合せください。

### 問合せ

内閣府青年国際交流担当室

☎03-6257-1434

北海道総合政策部国際局国際課

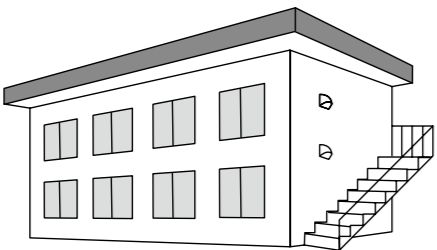
☎011-204-5091



団地名	募集戸数	建築年度	間取り	階数	浴槽*
<b>新規入居者募集住宅 募集締切 3月29日(水)まで</b>					
<b>一般町営住宅</b>					
はなぞの団地(女満別)	2戸	H13,H16	1LDK	1F	有
中央さくら団地(東藻琴)	1戸	H28	1LDK	1F	有
南あさひ団地(東藻琴)	1戸	H17	2DK	1F	有
中央つじ団地(東藻琴)	1戸	H15	3LDK	1F	有
北二すみれ団地(東藻琴)	1戸	H5	2LDK	1F	有
北二すみれ団地(東藻琴)	1戸	H6	3LDK	1F	有
<b>単身者住宅</b>					
北ノンキーハイツ'91(東藻琴)	1戸	H3	1R	1F	有
<b>地域特別賃貸住宅A型(単身者用)</b>					
夕陽台団地(女満別)	2戸	H4	2DK	1F,2F	有
<b>随時入居者募集住宅</b>					
はなぞの団地(女満別)	1戸	H16	1LDK	2F	有
<b>一般町営住宅</b>					
公園団地(女満別)	2戸	S53,S55	3DK	1F	有
北二もみじ団地(東藻琴)	1戸	H9	2LDK	1F	有
南ひばり団地(東藻琴)	1戸	H3	3LDK	1F	有
北一しらかば団地(東藻琴)	4戸	S52~S54	3DK	1F	浴室のみ
<b>特定公共賃貸住宅</b>					
しらかば第2団地(女満別)	3戸	H12,H14	2LDK	1F,2F,3F	有
<b>単身者住宅</b>					
北ノンキーハイツ'91(東藻琴)	4戸	H3	1R	1F,2F	有
北一しらかばハイツ(東藻琴)	2戸	H6	1LDK	1F	有
<b>地域特別賃貸住宅A型(単身者用)</b>					
夕陽台団地(女満別)	1戸	H4	1DK	2F	有

# 町営住宅 入居者募集

- 入居選考委員会は、4月7日(金)開催予定です。
  - 「随時入居者募集住宅」は、募集期間を設定せず、受付しています。
  - お申込み方法・使用料等については、それぞれの住宅により異なりますので、問合せください。
- ※給湯設備は入居者で設置していただいています。(単身者住宅を除く)



■問合せ 福祉課住民グループ(内線105) 福祉課住民グループ(内線434)

## 平成29年度 第1回北海道警察官募集

北海道警察では警察官を募集しています。平成29年度の試験概要は次のとおりです。

### ●受験資格

#### ◇試験区分

##### 【A区分】

学校教育法による大学（短期大学を除く）等を卒業した方  
（平成30年3月卒業見込者を含む）

※高度専門士の称号を取得または平成30年3月末日までに取得見込みの方も含む

##### 【B区分】

A区分以外の方

※学校教育法による高等学校に在学中の方を除く

※A区分に該当する方は、B区分の試験を受けることはできません。

#### ◇年齢

昭和60年4月2日から平成12年4月1日生まれの方

### ●試験日程

申込書及び試験案内の配布開始

3月1日水

受付期間 3月1日水～4月21日金

第1次試験 5月14日日

第1次試験合格発表 5月26日金予定

第2次試験 6月中旬～7月上旬

最終合格発表 7月31日(月)予定

・採用予定日 平成30年4月1日以降  
（卒業見込者以外は、平成29年10月1日に採用となる場合があります。）

### ●採用予定人員

- ・男性A区分 145名程度
- ・女性A区分 50名程度
- ・男性B区分 45名程度
- ・女性B区分 10名程度

### ●問合せ

網走警察署警務課警務係

☎0152・43・0110

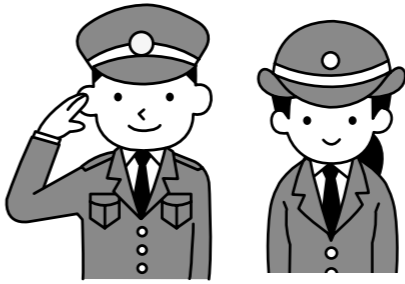
（内線211）

採用フリーダイヤル

☎0120・8600・314

北海道警察ホームページ

http://www.police.pref.hokkaido.lg.jp/



## 国家公務員採用試験

人事院では、平成29年度国家公務員採用試験の受験者を募集しています。

### ●総合試験（院卒者・大卒程度）

インターネット申込み期間

3月31日金～4月10日月

### ●一般職試験（大卒程度）

インターネット申込み期間

4月7日金～4月19日水

### ●一般職試験（高卒者・社会人）

インターネット申込み期間

6月19日(月)～6月28日水

### ●申込み

インターネット申込み専用アドレス

http://www.jimji-shiken.go.jp/juken.html

### ●問合せ

人事院北海道事務局第一課試験係

☎011・241・1248

## 優良運転者表彰

網走地区交通安全協会では、安全運転を心がけ、長年無事故無違反の運転者表彰します。

### ●表彰の対象者

- ①自己の責任による交通事故、違反歴が過去10年以上ない方（無事故無違反証明書が必要です。）
- ②過去に（社）網走地区交通安全協会

長表彰を受けていない方  
●申込み期限 3月21日(火)  
●問合せ・申込み  
役 住民課住民グループ（内線104）  
支 住民福祉課住民グループ（内線434）

## お詫び

議会だよりについて

平成29年2月15日発行の議会だより2ページ中、網走刑務所住吉作業所用地を「森林組合の話によると森林としての価値は無い」と記述していた。と記載をしました。

これに関しては、森林組合より手入れが行き届いておらず倒木や立ち枯れがあるとの話があったと聞き、議会としても現地を確認したところ、その様な状態だったことから森林としての価値が低いとの意味で表現したものであり、森林組合が当該森林を全く価値が無いものとしているものではありませぬ。誤解を招く表現であったことをお詫び申し上げます。



# 児童手当・児童扶養手当制度

## 児童手当

児童を養育している父母等に児童手当を支給しています。大空町に住民登録がある方、町外から転入してきた方は請求が必要です。手続きがお済みでない方は、問合せください。

- 支給対象者 中学校修了前までの児童を養育している方  
（公務員の方は、勤務先への請求となりますので、勤務先に問合せください）

支給額	区分	所得制限未満の受給者	所得制限以上の受給者
		0～3歳未満	月額：15,000円（一律）
	3歳～小学校修了前	第1子・第2子 月額：10,000円 第3子以降 月額：15,000円	
	中学生	月額：10,000円（一律）	

- 支給月 6月(2月～5月分)・10月(6月～9月分)・2月(10月～1月分)

## 児童扶養手当

ひとり親家庭等の父または母に児童扶養手当を支給しております。大空町に住民登録がある方は請求が必要です。手続きがお済みでない方は、問合せください。

- 支給対象者 ひとり親家庭や父または母に一定の障がいがある家庭等で、18歳に到達した年度の3月31日までの間にある児童を監護している方
- 支給額 1人目 月額 42,290円～9,980円  
2人目については9,990円～5,000円加算、3人目以降は1人につき5,990円～3,000円加算  
※所得制限があります。
- 支給月 4月(12月～3月分)・8月(4月～7月分)・12月(8月～11月分)

■問合せ 役 福祉課戸籍保険グループ(内線108) 支 住民福祉課福祉グループ(内線443)

# 「おおぞら四季彩通信」広告掲載の募集

観光客向けに発行している「おおぞら四季彩通信」では、広告を募集しています。「おおぞら四季彩通信」はレンタカー会社や道の駅など来訪者が多い観光施設のほか、町公共施設や宿泊施設に配置され、昨年度は延べ3千枚発行しました。

お店や施設、産地直売、趣味の展示の広告などなんでも掲載可能です。この機会にアイデアがいっぱいの広告をぜひご掲載ください。

- 募集枠数 8枠
- 募集期限 3月24日金
- 広告料 5,000円(1枠/年)  
※1枠=縦52mm×横58mm
- 掲載期間 平成29年4月～平成30年3月(10回発行予定)
- 配置場所 道の駅、観光案内所、公共施設、レンタカー会社、店舗など
- その他 1件当たり何枠でも申込みますが、応募多数の場合は、抽選になります。



■問合せ・申込み 役 産業課商工グループ(内線311)



## 大空町教育委員会の考え

大空町教育委員会は、協議会が導き出した結論を尊重し、新年度から新しい高校づくりに向けた具体的な協議を開始したいと考えています。

また、協議会の最終協議においては「大空町の新たな高等学校教育が、将来のわが町にとって有望な人材を育成するために発展的な統合を行うことが大切である」とした上で、「新たな高校のあるべき姿やコンセプトを町民に分かりやすく説明する必要がある」との意見が付けられたところです。

大空町の新しい高校づくりは、今まさに、平成32年の開校に向けてスタートラインについたところです。今後も、多くの町民のみなさんに参画いただきながら、大空町にふさわしい高校づくりの具現化を図っていきます。

## 町民説明会を開催します

もし町に高校がなくなったら、私たちにどのような影響があるのでしょうか？  
これまでに寄せられた町民の意見や「大空町の高等学校教育を考える協議会」の議論から見てきた『新しい高校づくりの方針』について、わかりやすく説明します。  
多くの町民のみなさんの参加をお待ちしています。

### 日時・会場

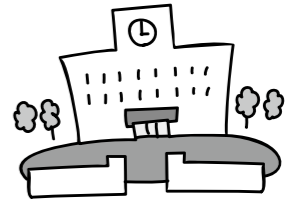
3月21日(火) 午後6時30分 女満別研修会館大会議室  
3月22日(水) 午後6時30分 東藻琴農村環境改善センター

※広報おおぞら3月号でお知らせしました 日時・会場が変更となっておりますので、ご注意願います。

■問合せ ☎ 教育委員会生涯学習課学校教育グループ(内線456)

## 大空町の新しい高等学校づくり

大空町の新しい高校づくりについては、11月に実施した町民説明会(6会場76人参加)や12~2月に開催したふれあいトーク(23会場522人参加)において町民のみなさんに説明し、多くの意見を寄せていただきました。



### ●寄せられた意見の内容

意見の内容は下表のとおりです。「発展的な統合に賛成する意見」や「新たな高校の総合学科や2つの校舎を使用することに対する質問」も寄せられました。また、「存続の要望」や「通学費などの経済的理由から町に高校を残してほしいと希望する意見」も寄せられています。

#### 主な意見の内容

- |            |                 |
|------------|-----------------|
| ●総合学科について  | ●町立高校について       |
| ●2つの校舎について | ●全日制と定時制について    |
| ●生徒確保について  | ●論点について         |
| ●財政負担について  | ●公立高等学校配置計画について |
| ●合意形成について  | ●現高校の存続について     |
| ●教員体制について  | ●高校存続の可否について    |
| ●学力について    | ●など             |



### ●「大空町の高等学校教育を考える協議会」の最終協議について

協議会では、1・2月に会議を開き、町民から寄せられた意見の論点整理をした上で、総合的な見地から下記のとおり7つの方針を決定したところです。

- ・少子化による社会的背景に伴い、両高校の発展的統合を図る
- ・大空町の教育方針を反映させるために、町立の高校とする
- ・大空町にふさわしい高等学校教育を実践するため、全日制的総合学科とする
- ・新しい高校は「地域とともにある高校」としてコミュニティ・スクール\*とする
- ・教育水準の維持向上のため、教職員数の適正な配置を図る
- ・生徒や教職員の負担を十分考慮した上で、両校舎の有効活用を図る
- ・平成32年の開校を目途に、北海道教育委員会との連携を図る

\*コミュニティ・スクール：学校と保護者や地域が知恵を出し、学校運営に意見を反映させることで、「地域とともにある学校づくり」を進める仕組みです。



# 大空消防署 OZORA fire department からのお知らせ

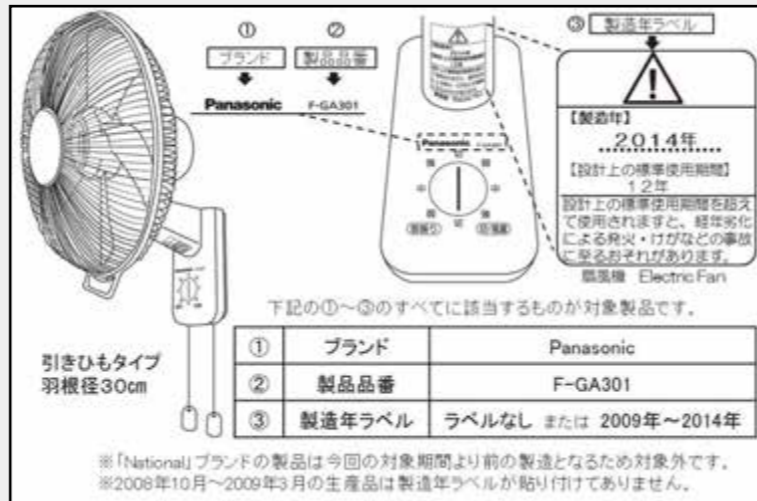


## 壁掛扇風機の一部製品におけるリコールについて

パナソニック株式会社が2008年10月から2014年12月に製造したパナソニックブランドの壁掛扇風機から全国で5件の発火事故が発生しました。

このうち、3件が製造上の不具合による発火事故であるため、リコールとなりました。

なお、この発火事故で人的被害はありませんでしたが、同社により無料で対策品と交換・設置を実施しています。交換対象品については、右記のとおりです。



①	ブランド	Panasonic
②	製品番号	F-GA301
③	製造年ラベル	ラベルなし または 2009年～2014年

※「National」ブランドの製品は今回の対象期間より前の製造となるため対象外です。  
※2008年10月～2009年3月の生産品は製造年ラベルが貼り付けてありません。

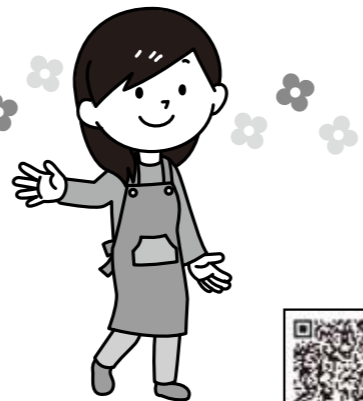
■問合せ 大空消防署防災調査係 ☎74-2619(内線516)  
大空消防署東藻琴出張所防災調査係 ☎66-3344(内線551)

# 育成協 指導補助職員の登録について

一般財団法人大空町青少年育成協会では、児童センターや児童クラブで、必要に応じて臨時で指導業務にあたっていただく「臨時指導補助職員」を募集しています。

要件等の詳細は次のとおりです。ご不明な点がありましたら、お気軽に問合せください。

- 登録要件：①児童センター及び児童クラブで必要なときに勤務できる方  
②普通自動車免許をお持ちの方  
③子育て経験のある方
- 採用年齢：65歳以下で健康な方(平成29年4月1日時点)
- 勤務場所：めちやいんど館、東藻琴生涯学習センター
- 仕事の内容：①子育て支援業務  
②児童クラブ業務
- 給料：時給1,110円  
※交通費(該当者のみ)支給があります。
- 勤務時間：月～土 午前9時15分～午後6時  
学校長期休業期間 月～土 午前8時～午後6時  
※勤務が必要な時に連絡をします。
- 申込期日：随時、受け付けますので、履歴書をご提出ください。



■問合せ・申込み 一般財団法人大空町青少年育成協会(大空町教育文化会館内) ☎74-2367

芸術文化・各種施設情報を発信!  
大空町育成協 検索



# 大空町定住団地 宅地分譲

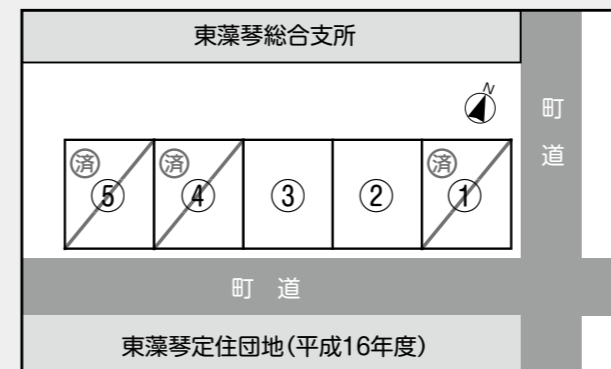
残り 5区画です!

## 東藻琴総合支所南側 2区画

■所在地:東藻琴

分譲地の概要

- 地目 宅地
- 上下水道 簡易水道、公共下水道
- ガス 個別プロパンガス



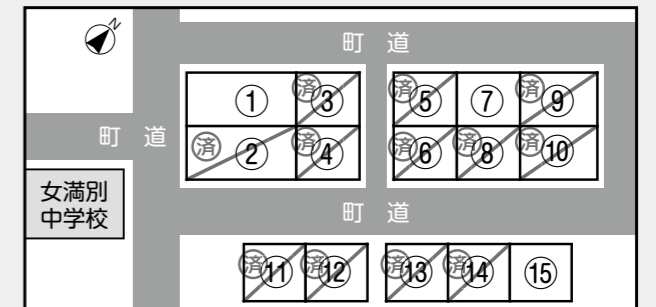
区画番号	地積	分譲価格
②	395.73㎡(122.13坪)	1,345,482円
③	384.23㎡(118.58坪)	1,306,382円

## 女満別昭和地区 3区画

■所在地:女満別公園5丁目

分譲地の概要

- 地目 宅地
- 用途地域 第1種低層住居専用地域
- 上下水道 簡易水道、公共下水道
- ガス 個別プロパンガス



区画番号	地積	分譲価格
①	648.68㎡(200.20坪)	4,411,024円
⑦	391.15㎡(120.72坪)	2,659,820円
⑮	422.76㎡(130.48坪)	2,874,768円

### 申込み資格など

- ①大空町に住所を有する方または有することとなる方
- ②分譲宅地引き渡しの日から2年以内に住宅を建築し、居住できる方
- ③市町村税等及び各種使用料等を滞納していない方
- ④分譲宅地の属する地区の自治会に加入する方
- ⑤暴力団員でない方、暴力団員と密接な関係にない方
- ⑥居住してから5年間、宅地及び住宅を第三者に譲渡若しくは賃貸借、またはその他の権利の移転をすることはできません。

### 【住宅建築に最大200万円助成】

分譲する宅地を購入後、2年以内に住宅を新築して居住する子育て世帯には、いきいき子育て住宅支援補助金を交付します。

補助金額 (工事費の1/3以内)

- 町内事業者建築 最大200万円
  - 町外事業者建築 最大100万円
- うち20万円は、大空町商工会が発行する商品券を交付します。

詳しくは、総務課企画グループ(内線205)へお気軽に問合せください。

■問合せ・申込み 総務課財政グループ(内線223) 地域振興課総務グループ(内線412)



# 女高通信

HOKKAIDO MEMANBETSU HIGH SCHOOL

## 青少年交流会で 意見発表しました

2月11日(土)

大空町議事堂文化ホールで行われた「平成28年度大空町青少年顕彰式・青少年交流会」に本校代表生徒が参加し、意見発表を行いました。顕彰式の後、町内児童・生徒の意見発表があり、本校代表の松岡佑哉生徒会長が、スポーツをすることの素晴らしさについて発表したところ、参加した生徒たちはその内容に大変感銘を受けていました。意見発表後には女満別小学校金管クラブによる演奏もあり、充実した時間を過ごすことができました。



北海道女満別高等学校

北海道網走郡大空町女満別昭和104番地の1 TEL:0152-74-2634 FAX:0152-74-2631

女満別高校

検索

<http://www.memanbetsu.hokkaido-c.ed.jp/>



## 雪像づくりに参加

2月5日(日)



道の駅「メルヘンの丘 女満別」で行われた「道の駅冬まつり」に、本校生徒は雪像づくりに参加しました。今年はほとんどの生徒が寒中自主参加し、なんとか完成させることができました。1年生は「千と千尋の神隠し」に3体登場する顔だけの妖怪「頭(かしら)」、2年生は同じくジブリ作品の「トトロ」から「大トトロ」です。トトロは背中部分をくり抜いてかまくら状にしたので、冬まつり当日は小さい子どもに大人気となっていました。

## 中学生が来校しました!

2月17日(金)

東藻琴中学校2年生が総合学習の一環で、本校の見学をしました。当日は1時間程度本校の活動の紹介と、商品開発した「めまんじゅう」の試食を行いました。その後、本校2年生と合同で現代社会の授業体験を実施しました。本校生徒も町内の中学生と関わる機会が少ない中、リーダーシップをとりながら授業に参加していました。



# 耕 KOSHIN 心

花を育て、人を育てる

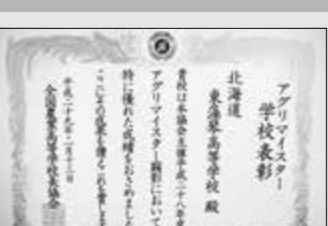
代表として授業で一年間取り組んできた農業クラブ活動やプロジェクト学習の研究成果を発表し、以下の成績を収めました。

**最優秀賞(分野:クラブ発表)**  
「私たちの熱い想いをカタチに～農業クラブを変える3つの改革～」

最優秀賞を受賞した緑友会執行部の生徒は、今年の10月に開催される第68回日本学校農業クラブ全国大会平成29年度岡山大会のクラブ員代表者会議において、北海道の代表として事例発表を行う予定です。  
今回の受賞は、本校としては昭和57年度に受賞して以来34年ぶりとなり、山下町長を表敬訪問して報告しました。

## 本校がアグリマイスター学校表彰

2月13日(月)



本校は全国農業高等学校長協会主催平成28年度アグリマイスター顕彰において、その成果が認められ学校表彰を受けました。  
アグリマイスター顕彰制度とは、全国の農業系学科等に在籍する生徒が日頃の農業学習や職業資格の取得、技術・技能検定の合格を通して、農業に関する知識・技術・技能を習得し、自信と誇りを持って産業界で活躍できるよう励ますことを目的として行われています。  
本校では3年生9名がエントリーしてアグリマイスター(シルバー)として認定されました。認定証はグローバル社会に備え英文、内容証明書の印影は黒色の電子公印が用いられています。



北海道東藻琴高等学校

北海道網走郡大空町東藻琴79番地 TEL:0152-66-2061 FAX:0152-63-5008

東藻琴高校

検索

<http://www.phoenix-c.or.jp/~hg-hs/>



# 大空パトロール

3月号

女満別駐在所  
東藻琴駐在所

## 交通死亡事故ゼロ 2500日達成

大空町では、本年1月17日に交通死亡事故ゼロ2500日を達成しました。大切な家族がいつも無事に帰ってくる事が何よりも幸せな事だと思います。家族を悲しませないためにも

「加害者にならない」「被害者にならない」  
そして町民のみなさんで、3000日達成を目指しましょう!



網走警察署管内(網走市・大空町)では、ケガを伴わない物件交通事故だけでも年間約1200件程発生しています。1日にすると、3件以上は必ず物件交通事故が発生している計算になります。さらに、ケガを負ってしまった人身交通事故を加えるとその数はさらに増えます。

「決して他人の誰かの出来事ではありません」  
事故を起こそうと思う人はいません。しかし事故を防ごうと思えば、「安全・安心なまちづくり」を実現できると思います。

## 車上狙い注意

自宅前やコンビニ、さらにはスーパーなどの前に、無施錠でエンジンをかけたままの車を時々見かけます。

「すぐ済む用事だから」とみなさん言いますが、犯人はそんな状況を狙っています。手間を惜しんで被害に遭ってからでは手遅れです。  
「エンジンを止め、施錠」をしましょう。



**除雪時の事故防止**  
軒下のつららや雪庇、屋根の雪下ろしで、命綱を着けずに1人で作業、除雪機についた雪をエンジンを止めずに取り除く、など油断から「ケガ」をしたり、場合によっては「死亡」したケースもあります。安全に作業をしましょう!

# ふれあいネットワーク 2017.3 / 133号

## 社協だより

## 日常生活自立支援事業とは

福祉サービス利用の手続きや、生活費の管理、年金証書などの大切な書類の預かりをお手伝いします。  
相談を受けた「自立生活支援専門員」が訪問して、ご本人の意向を尊重し、生活支援計画をたて、契約を結びます。契約後は、生活支援計画に基づいて、「生活支援員」が支援いたします。

- 利用対象者  
高齢や障がいにより日常生活の判断に不安のある在宅で生活している方
- 利用料金  
1,200円(1回の支援1時間程度)と生活支援員の交通費実費

今後の行事予定	
<b>ふれあい昼食会</b>	
●日時	3月16日(木) 午前10時～
●場所	ふれあいセンターフロックス
<b>くらしの法律相談</b>	
●日時	3月16日(木) 午前10時～
●場所	女満別老人福祉センター
<b>ときめきサロン</b>	
●日時	3月22日(水) 午前10時30分～
●場所	女満別研修会館
<b>ボランティア実践者交流会</b>	
●日時	3月24日(金) 午前10時30分～
●場所	女満別研修会館
<b>ふくし講演会</b>	
●日時	3月24日(金) 午後1時30分～
●場所	女満別研修会館

■問合せ 社会福祉法人 大空町社会福祉協議会 ☎0152-75-6021 FAX0152-75-6022(女満別)



# 子どもたちの憩いの広場 **めちやいるど館** だより

少しずつ暖かくなり、雪をかぶっていた外の遊具が見えてきて子どもたちを待っているようです。  
めちやいるど館では、4月に行く「新1年生歓迎会」の準備として新1年生のプレゼント作りや紹介する遊びの練習をしながら、新1年生が来るのを楽しみに待っています。  
児童クラブに登録していなくても小学生なら、誰でも遊びに来られますので、どんどん遊びに来てください。

## 子育て支援「あそびのひろば」

**対象** 0歳～3歳児のお子さんと保護者  
**開設時間** 毎週月曜日～金曜日 午前9時30分～正午

お子さん同士の交流だけではなく保護者同士の交流の場にもなっています。

**4月の行事予定**  
●4月10日(月)～18日(火)……………こいのぼり作り  
●4月17日(月)～21日(金)……………親子体操

4月から幼稚園に入園するお子さんと過ごす日々もあとわずかとなりました。幼稚園に行っても、元気に過ごしてくださいね。ときどきはめちやいるど館にも遊びにきてください。春は新しい出会いの季節です。みなさんの来館をお待ちしています。

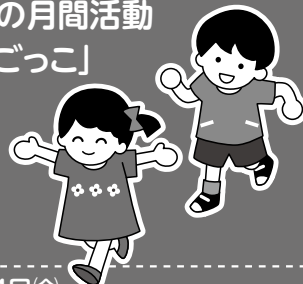
絵本の読み聞かせと体操は、毎日行っています。

保護者の方なら、どなたでもお子さんと来館できますので、初めて来館する方も気軽にお越しください。

※都合により日程等予定を変更する場合があります。行事予定は館内に提示しています。

## 行事予定

4月の月間活動  
「鬼ごっこ」



4月14日(金)  
新1年生歓迎会  
……………午後3時～

4月7日(金)・19日(水)  
ビデオランド 午後3時20分～

※小学校の下校時間により、開始時間を変更する場合があります。

■問合せ 児童センター「めちやいるど館」 ☎74-5151

## 東藻琴子育て支援事業

# わんぱくクラブ

WANPAKU CLUB

からのお知らせ

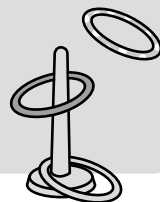
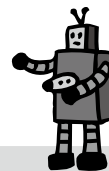
わんぱくクラブは、小さいお子さんたちや保護者の方の交流の場として開設しています。  
春の訪れが段々と近づいてきましたね。今年もたくさん遊びに来ていただき、またご支援いただき感謝いたします。  
4月から、楽しい活動内容を考えていますので、たくさん遊びに来てください♪  
まだ遊びにいらしたことがない方も、ぜひ1度遊びに来てください。お待ちしております。

●日時 毎週月曜日～金曜日 午前10時～正午 ●場所 東藻琴生涯学習センター内わんぱくクラブ室  
●対象 0歳～3歳までの未就園児のお子さんと保護者  
※自由遊びの他、毎日手遊びや絵本の読み聞かせ・体操を行っています。  
月1、2回、バスに乗ってめちやいるど館へ行き、広々とした場所で遊ぶこともあります。

## 4月の行事予定

◆4月19日(水)～21日(金) 子どもの日製作  
◆4月25日(火) めちやいるど館

生涯学習センター前からバスで移動 午前9時30分出発→正午帰着予定



■問合せ 東藻琴生涯学習センター内わんぱくクラブ室 ☎66-3453