

# 大空町生活カレンダー

2016

5月

お住まいの資源物収集地区  
(A~F地区)

女満別地区 し尿くみ取り日

東藻琴地区 し尿くみ取り日

お住まいの資源物収集地区アルファベットを記入してください。  
収集区域は裏面をご覧ください。

マークの説明

**A~F** 資源物  
収集地区

**A~C** 地区は週替わりで  
資源物の分類が変わります。

**資源物1** 空缶・新聞紙・チラシ・厚紙・紙パック・雑誌・  
段ボール・プラスチック・乾電池※1

**資源物2** ビン・発泡スチロール・トレイ・蛍光灯等・  
ペットボトル・古着・廃油・プラスチック

※1 乾電池は、有害ごみです。資源物とは別の袋に入れてください。

## 5月 資源物収集日・イベントカレンダー

日	月	火	水	木	金	土
1	2	3	4	5	6	7
休日当番病院 美幌皮膚科	<b>E</b> 健康相談・栄養相談 ●役場保健相談室 9:30~11:30	憲法記念日 <b>芝桜まつり</b> ●ひがしもこと芝桜公園 (芝桜まつりオープニング) こどもまつり開催	みどりの日 <b>D</b>	こどもの日 <b>F</b>		
休日当番病院 美幌皮膚科	休日当番病院 美幌皮膚科	休日当番病院 津別病院	休日当番病院 美幌町立国保病院	休日当番病院 美幌町立国保病院	休日当番病院 美幌町立国保病院	休日当番病院 美幌町立国保病院
8	9	10	11	12	13	14
休日当番病院 美ひろ耳鼻咽喉科	<b>A E</b> 健康相談・栄養相談 ●役場保健相談室 9:30~11:30 健康相談 ●総合支所相談室 9:30~11:30	<b>B</b> 	<b>C D</b>	<b>F</b> 幼児健診 ●女満別老人福祉センター (対象者に個別案内) 幼児相談 ●女満別老人福祉センター 14:20~15:00受付		
休日当番病院 美ひろ耳鼻咽喉科	休日当番病院 美ひろ耳鼻咽喉科	休日当番病院 美幌町立国保病院	休日当番病院 美幌町立国保病院	休日当番病院 美幌町立国保病院	休日当番病院 美幌町立国保病院	休日当番病院 美幌町立国保病院
15	16	17	18	19	20	21
<b>芝桜まつり</b> ●ひがしもこと芝桜公園 (歌謡ステージ 広域観光PRイベント 東京農業大学・ 全学応援団リーダー公開)	<b>A E</b> 健康相談・栄養相談 ●役場保健相談室 9:30~11:30	<b>B</b> 	<b>C D</b>	<b>F</b> 	<b>芝桜まつり</b> ●ひがしもこと芝桜公園 (芝桜ライトアップfinal)	<b>芝桜まつり</b> ●ひがしもこと芝桜公園 (よさこいソーラン演舞 歌謡ステージ 芝桜ライトアップfinal)
休日当番病院 美田島医院	休日当番病院 美田島医院	休日当番病院 美幌町立国保病院	休日当番病院 美幌町立国保病院	休日当番病院 美幌町立国保病院	休日当番病院 美幌町立国保病院	休日当番病院 美幌町立国保病院
22	23	24	25	26	27	28
<b>芝桜まつり</b> ●ひがしもこと芝桜公園 (よさこいソーラン演舞 歌謡ステージ 芝桜ライトアップfinal)	<b>A E</b> 健康相談・栄養相談 ●役場保健相談室 9:30~11:30 健康相談 ●総合支所相談室 9:30~11:30	<b>B</b> 	<b>C D</b>	<b>F</b> 乳幼児健診 ●ふれあいセンターフロックス (対象者に個別通知) 乳幼児相談 ●ふれあいセンターフロックス 14:20~15:00受付		<b>芝桜まつり</b> ●ひがしもこと芝桜公園 (野外ライブ)
休日当番病院 美工藤医院	休日当番病院 美工藤医院	休日当番病院 美幌町立国保病院	休日当番病院 美幌町立国保病院	休日当番病院 美幌町立国保病院	休日当番病院 美幌町立国保病院	休日当番病院 美幌町立国保病院
29	30	31	6/1	2	3	4
<b>芝桜まつり</b> ●ひがしもこと芝桜公園 (アカペラサークルライブ) (歌謡ステージ)	<b>A E</b> 健康相談・栄養相談 ●役場保健相談室 9:30~11:30	<b>B</b> 	6/1	2	3	<b>芝桜まつり</b> ●ひがしもこと芝桜公園 (野外ライブ)
休日当番病院 美玉川医院	休日当番病院 美玉川医院	休日当番病院 美幌町立国保病院	休日当番病院 美幌町立国保病院	休日当番病院 美幌町立国保病院	休日当番病院 美幌町立国保病院	休日当番病院 美幌町立国保病院

### 美幌地区 休日当番病院

女満別中央病院 …… ☎74-2181	みやざわクリニック …… ☎75-0800
美幌療育病院 …… ☎73-3145	田島医院 …… ☎73-2035
津別病院 …… ☎76-2121	平間医院 …… ☎72-1881
玉川医院 …… ☎75-2780	田中医院 …… ☎73-2913
びほろ耳鼻咽喉科クリニック …… ☎73-3900	工藤医院 …… ☎73-3356
美幌町立国保病院 …… ☎73-4111	美幌皮膚科 …… ☎73-4112

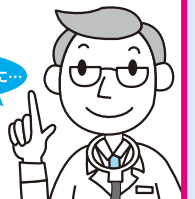
※東藻琴地域からは市外局番(0152)が必要です。

### 大空健康ダイヤル24

大空町にお住まいの皆さんが相談できます

- ◆けがや病気するとき
- ◆夜間に子どもが熱を出したとき
- ◆一人で悩んでいるとき
- ◆休日の当番病院を知りたいとき

例えばこんなときに…



24時間年中無休/通話料相談料無料/携帯電話からでもつながります

## 大空町特産品

～安心・安全～

お客様に安心して召し上がっていただく  
ために、地域の生産者と新鮮で  
安全な食品の提供に取り組んでいます。



ふるさとのお土産は、女満別空港店で!

道の駅「メルヘンの丘 めまんべつ」

アンテナショップ ほのか

一般財団法人 めまんべつ産業開発公社

網走郡大空町女満別昭和96番地1

TEL (0152)75-6160

## 生活カレンダー 広告募集中

- 【広告の規格】 ●大きさ 縦5.0cm×横8.5cm  
●募集枠数 1枠(表面)  
●掲載場所 生活カレンダー下段

■問合せ ☎ 総務課企画グループ(内線214)

## 一般ごみ収集

	ごみ収集地区(自治会名)	収集日			
		燃やすごみ	生ごみ	燃やせないごみ	粗大ごみ
女満別地区	錦町・栄町第1・公園(4班の一部、5班、6班)・さくら・東陽・眺湖台・夕陽台・昭和第2の一部・中央(市街地区)・空港	月	火・金	水	土 (午前)
	湖畔・元町・日の出町・錦町3の一部・栄町第2・3・5・6・しらかば・公園(1班、2班、3班、4班の一部)・空港	金	月・木		
	本郷・住吉・豊里・昭和第2・湖南・朝日・大東・巴沢・中央	木	月・木	火 木	第1・3土 (午前)
	開陽・日進・大成	木	火・木		
東藻琴地区	西区・南区・中央区・北一区・北二区	火	火・金	月	土
	東区・西倉・大進・明生・新富・旭台	月	月	月	土
	千草・福富・山園・末広・上東	木	木	木	土

## 資源物収集

※生活カレンダーで収集日を確認のうえ、ステーションに出してください。 ※女満別地区の資源物は、指定品目のみの収集となります。 ※東藻琴地区は、資源物全品目の収集となります。

地区	資源物収集地区(自治会名)
女満別地区	<b>A地区</b> 湖南・朝日・日進・大成・大東・巴沢・中央・開陽
	<b>B地区</b> 湖畔・本郷・住吉・豊里・東陽・昭和第2・眺湖台・夕陽台・公園・さくら
	<b>C地区</b> 元町・日の出町・錦町・栄町
東藻琴地区	<b>D地区</b> 西区・南区・中央区・北一区・北二区
	<b>E地区</b> 東区・西倉・大進・明生・新富・旭台
	<b>F地区</b> 千草・福富・山園・末広・上東

## 〈ごみの分け方〉

	<b>燃やすごみ</b>		紙くず、木箱、布類、皮類、タバコの吸殻、資源物以外のプラスチック類 など	<ul style="list-style-type: none"> <li>●45Lのごみ袋に入らないものは、粗大ごみとなります。</li> <li>●指定ごみ袋に入れてください。</li> </ul>
	<b>燃やせないごみ</b>		セトモノ、金属類、ガラス、陶磁器類、貝殻 など	<ul style="list-style-type: none"> <li>●刃物や割れ物は、紙などで包み、『危険』と表示してください。</li> <li>●指定ごみ袋に入れてください。</li> <li>●45Lのごみ袋に入らないものは、粗大ごみとなります。</li> </ul>
	<b>生ごみ</b>		調理くず、食事の食べ残し、お茶がら、ペットフード など	<ul style="list-style-type: none"> <li>●生ごみは、十分水分を切ってください。</li> <li>●指定ごみ袋に入れてください。</li> <li>●水切りネットなど、生ごみ以外のものは入れないでください。</li> </ul>
	<b>資源物</b>		空き缶 空きびん ペットボトル 発泡スチロール プラスチック 段ボール 新聞・雑誌類 紙パック 廃油 古着類 ※1 蛍光管・電球 乾電池 ※2 小型家電	<ul style="list-style-type: none"> <li>●ペットボトルのキャップとラベルは必ず外してください。</li> <li>●スプレー缶は、くぎや缶切りで穴をあけ、ガス抜きをしてください。</li> <li>●紙パックは中を洗い、開いて乾かしてください。</li> <li>●廃油はふた付きの容器に入れてください。(例)ペットボトル など</li> <li>●蛍光管、電球は割れないようにケースに入れてください。</li> <li>●汚れや破損のない衣類・布類(綿・ネル・メリヤス・タオル地等) 汚れや破損が目立つ場合は、燃やすごみへ</li> </ul> ※1 乾電池等は、有害ごみです。資源物とは別の袋に入れてください。 ※2 小型家電は、収集していません。役場・支所の回収ボックスかごみ処理場・リサイクルセンターへ直接搬入してください。
	<b>粗大ごみ</b>		家具類、布団類、自転車など指定袋に入らない物、おおむね10kg以上30kg未満の物	●収集、処理方法は、下記窓口までお問い合わせください。



### 資源物の分別について

- 汚れのついたものは資源物になりません。必ず汚れを取ってから出すようにしてください。
  - ペットボトルのキャップとラベルは必ずはずしてください。
  - 種類ごとに分別して出してください。(空き缶、ビン類、ペットボトル、トレイ類、紙類、その他プラ)
- ※最近、資源物が混同して出されているケースが見受けられます。

その他詳しい分類は下記お問い合わせ先または大空町ホームページをご覧ください。 <http://www.town.ozora.hokkaido.jp>