



## 9月1日<sup>㊤</sup> | 秋の遠足

女満別幼稚園から出発した秋の遠足は、晴天に恵まれ気持ちのいい天気。園児たちは元気いっぱいに遠足を楽しみました。現在の幼稚園から出発する遠足は、今回が最後です。新しい園舎からスタートする遠足は、どんなワクワクが待っているのかな？

大空町

検索

<http://www.town.ozora.hokkaido.jp>



**9月30日(水)は固定資産税3期分、国民健康保険税3期分、後期高齢者医療保険料3期分、介護保険料2期分の納期限です。**





お問合せ先  
大空町役場  
☎ 74-2111  
東藻琴総合支所  
☎ 66-2131

ホームページ  
http://www.town.ozora.hokkaido.jp

暮らし

今年もう受けましたか？  
ぜひ、年に一度は健診を！

料金や申込方法などの詳細は、町ホームページや、せいかつ・あんしんガイドブックに掲載しています。お得な無料特典もあります。ぜひご利用ください。

●健診日程

【ふれあいセンターフロックス】

11月13日(金)

11月14日(土) (女性のみ)

【女満別研修会館】

11月15日(日)

11月16日(月) (女性のみ)

●問合せ・申込み

● 福祉課健康介護グループ (内線113)

支 住民福祉課福祉グループ (内線447)

福祉タクシー券および  
外出支援タクシー券の  
申請はお済みですか？

町では、在宅の高齢者や重度の心身障がいのある方が安全に外出できるよう支援するため、福祉タクシー券と外出支援タクシー券の2種類を追加で交付しています。有効期限は12月31日までとなりますので、お早めに買い物や通院などにご利用ください。

対象となる方には、7月に通知文や申請書を郵送しています。

●問合せ・申請書提出先

● 福祉課福祉グループ (内線111)

支 住民福祉課福祉グループ (内線443)

秋の全国交通安全運動

● 実施期間 9月21日(月)～30日(水)

【秋季の交通事故防止ポイント】

● 秋は日没時間が早まり、暗くなるのも早くなります。スピードダウンで歩行者や自転車を早期に発見し、不意の横断などに備え、ゆとりある運転を心がけましょう。

● 後部座席を含め、車内全員のシートベルト着用を確認しましょう。

● 飲酒運転は凶悪犯罪です。「これくらいなら大丈夫」「事故さえ起こさなければ大丈夫」という間違った考えを

美幌町医療機関における  
乳幼児等予防接種の状況

【美幌国保病院】

☎ 0152・73・4111

令和2年4月から中止となっていた乳幼児の予防接種が再開しました。

なお、接種する際は、希望日の3日前(午前中)までに予約が必要です。

● 実施日時 月曜日～金曜日

午前10時30分～11時30分  
午後1時30分～2時30分

● 接種可能ワクチン 四種混合、麻しん・風しん、水痘、BCG、ヒブ、小児肺炎球菌、日本脳炎、B型肝炎、口タウイルス

【田中医院】

☎ 0152・73・2913

小児科医の退職に伴い、乳幼児の予防接種は中止となります。今後、接種可能なワクチンは、日本脳炎ワクチン(小学生以上)、子宮頸がんワクチンのみとなります。ご予約を接種の際は、事前に予約が必要です。

※予約および問合せは、各医療機関へ連絡ください。

※予防接種全般に関するご相談は、問合せください。

●問合せ

● 福祉課健康介護グループ (内線113)

支 住民福祉課福祉グループ (内線447)

募 集

生活支援ハウスの入居者募集

60歳以上で、独立して生活することに不安があり、支援を必要とする方を対象に、生活支援ハウスの入居者を募集します。なお、施設の利用料金等詳細については、問合せください。

【募集室数および規模】

○ 東藻琴生活支援ハウス

1人用(34.02㎡約20畳) 1室

2人用(39.69㎡約23畳) 2室

● 申込期限 9月30日(水)

● 問合せ・申込み

● 福祉課健康介護グループ (内線114)

支 住民福祉課福祉グループ (内線443)

子育て世帯への臨時特別給付金  
申請受付中！

現在子育て世帯への臨時特別給付金の申請を受けています。公務員児童手当受給者の方は、所属庁から申請書が配布されます。申請がお済みでない方は、早めの手続きをお願いします。

● 給付額 対象児童一人につき1万円

● 対象となる方

・ 令和2年4月分児童手当を受給している方

・ 令和2年3月分児童手当を受給している方(高校1年生)

● 申請方法

・ 令和2年3月31日時点で大空町に住民票がある方は、公務員児童手当受給状況が証明されていることを確認の上、申請してください。

※町から児童手当を受給している方は、6月10日に支給しています。

● 申請期間 9月30日(水)まで

● 問合せ・申請書受付

● 福祉課戸籍保険グループ (内線108)

支 住民福祉課福祉グループ (内線443)

障害者虐待防止法を  
「存じですか？」

障がいのある方を虐待から守るため、福祉施設や働く場所、家庭や地域

において「虐待を受けているかもしれない」と思ったら、役場または総合支所に相談・通報をしてください。

メールでも受付けています。

● 相談・通報窓口

✉ info@town.ozora.lg.jp

● 福祉課福祉グループ (内線111)

支 住民福祉課福祉グループ (内線443)

通行規制のお知らせ

第65回網走南ヶ丘高校強歩遠足実施のため、次の区間が一時通行止めとなります。みなさんのご協力をお願いします。

● 期日 10月3日(土)

※雨天順延の場合 10月4日(日)

● 時間 午前9時50分～午後0時30分

● 区間 道道248号嘉多山・美幌線

丸山神社交差点(網走市嘉多山)

～大空町住吉12線

※丸山神社(嘉多山)側から大空町方面へは走行できません。

※詳細は網走南ヶ丘高校ホームページ

でご確認ください。

☎ http://www.abanan.hokkaido-c.ed.jp

● 問合せ 網走南ヶ丘高校

☎ 0152・43・2353

ルールを守りましょう！ごみの分別・出し方

資源物の出し方



ペットボトルにほかのプラスチックごみを混ぜないで！それぞれ袋を分けて出してください！  
混ぜない！



ペットボトルの外側・内側は必ず汚れを落として！

ペットボトルの中にお菓子の包みやタバコの吸殻などのゴミを入れないで！

● 問合せ 福祉課住民グループ(内線103)

袋の口は必ず縛って！



袋の口が開いていると収集して良い「ごみ」かどうか分からないため、回収されない場合があります。  
※縛れないほどの容量オーバーはダメ！

町内の集積所には、「資源物だけ」「ごみだけ」という集積所があります。お間違えのないよう正しい出し方で利用しましょう！



### 廃棄物減量等推進審議会の 審議員を募集

ごみの減量、廃棄物処理手数料や廃棄物処理施設の更新など、諸課題を審議等してもらうため、国の法律に基づいて「廃棄物減量等推進審議会」を設置します。設置にあたり、審議員を公募で2名募集します。

- 応募の資格 町内に住所を有する満18歳以上の方
- 募集期間 10月2日(金)まで
- 委員の任期 2年間
- 問合せ・申込み  
 ① 住民課住民グループ(内線103)  
 ② 住民福祉課住民グループ(内線435)

### パブリックコメントの募集 大空町社会教育中期計画

町教育委員会では、少子高齢化や高度情報化などの課題に的確に対応し、計画的に事業を展開するため「大空町社会教育中期計画」を策定しています。この度、大空町社会教育中期計画策定委員会での協議を経て、計画案を作成しましたので、みなさんからの意見を募集します。

- 計画(案)公表先  
町ホームページのほか、女満別研修会館生涯学習課、東藻琴総合支所生涯

### 大人気! 東藻琴高校交流マルシェ

生徒たち自ら丹精込めて育てあげた花、肉製品、ジャムなどの加工品を地域のみなさんに味わっていただく販売会です。

- 交流マルシェは、町内の協賛団体とともに地域商店街の活性化のため、学校と町民みなさんの交流を目的としてさまざまな催しを行なっています。ぜひお越しください。
- 来場の際はマスクを着用し、マイバッグを持参してください。
- 日時 9月26日(出) 午前10時～11時30分
- 場所 道の駅ノンキーランドひがしもち
- 販売品 花・肉製品・ジャム
- 問合せ 東藻琴高校 ☎66・2061

### 社会福祉協議会からのお知らせ

#### くらしの法律相談

- 相談には予約が必要です。9月17日(休)までに申込みください。
- 日時 9月24日(木) 午前10時～
- 場所 女満別老人福祉センター
- 参加費 無料
- ※ひとり30分程度・4人まで(要予約)

学習課に資料を備付けて公表します。

- 意見の提出方法  
町内に住所を有する方のほか、町内で働く方、学ぶ方、町内に事務所または事業所を持つ個人、法人、その他団体
- 意見の提出方法  
次の方法で、書面により提出してください。提出書式は自由ですが、氏名・住所・連絡先を必ず記入してください。
- 【持参の場合】  
女満別研修会館生涯学習課または東藻琴総合支所生涯学習課へ持参してください。
- 【郵送の場合】  
〒099-13293  
大空町東藻琴360番地の1  
大空町教育委員会  
生涯学習課社会教育グループ  
【FAXの場合】66・2549  
【メールの場合】  
info@town.ozora.lg.jp

- 意見募集期間 9月25日(金) 午前8時45分から10月26日(月) 午後5時30分まで(必着)
- 問合せ  
生涯学習課社会教育グループ(内線424)



### サロンドーひがしもち

- 日時 9月30日(水) 午前10時～正午
- 場所 農村環境改善センター ホール
- 参加費 無料

### ふまねっと運動健康教室

ふまねっと運動とは、50センチ四方のマス目でできた大きな網を床に敷き、この網を踏まないようにゆっくり慎重に歩く運動です。



- 問合せ・申込み先  
社会福祉法人 大空町社会福祉協議会  
女満別地区 ☎75・6021  
東藻琴地区 ☎63・5105

### パブリックコメントの募集 大空町強靱化計画

国土強靱化の観点から、本町における自然災害の脆弱性を見つめ直し、今後想定される大規模自然災害から町民と財産を守ることはもとより、本町の持続的な成長と地方創生の推進を図り、災害に負けない強さとしなやかさを兼ね備えた地域を確立していくため「大空町強靱化計画」の策定を進めています。

- 計画の内容をより良いものにするため、みなさんからの意見を募集します。
- 計画(案)公表先  
町ホームページのほか、大空町役場建設課、東藻琴総合支所建設課分室に資料を備え付けて公表いたします。
- 意見の提出方法  
町内に住所を有する方のほか、町内で働く方、学ぶ方、町内に事務所または事業所を持つ個人、法人、その他団体
- 意見の提出方法  
提出は意見書様式等(意見書様式以外も可)に必要な事項を記入の上、提出してください。氏名・住所・連絡先を必ず記入してください。
- 【持参の場合】公表先へ持参してください。
- 【郵送の場合】  
〒099-12392  
大空町女満別西3条4丁目1番1号

大空町役場 建設課建設グループ  
【FAXの場合】74・2191  
【電子メールの場合】  
info@town.ozora.lg.jp

- 意見募集期間 9月1日(火) から10月1日(木) 午後5時30分まで
- ※郵送の場合は、10月1日(木)の消印まで有効とします。
- 問合せ  
① 建設課建設グループ(内線327)  
② 建設課分室(内線431)

## 催し

### 老人福祉大会中止に伴う 敬老褒賞の配布方法

新型コロナウイルス感染防止のため、今年度の老人福祉大会およびお祝い広場は中止しました。

- 例年、大会当日に敬老褒賞をお渡ししていましたが、今年度は町の地域担当職員がご自宅にお届けします。対象の方には別途通知をしていますので、詳しくは通知文をご覧ください。
- 対象の方 77歳・88歳・99歳の方
- 配布期間 9月15日(火)～9月18日(金)
- ※地域担当職員が何日前に連絡します。
- 問合せ  
① 福祉課健康介護グループ(内線114)

## リール式散水施設公売のお知らせ

### ①公売機種

型式	パイプ	タイプ	走行	予定価格
CANONSF1	外径60mm	エンジン巻取式	自走式	1万円
LS60-300	外径60mm	エンジン巻取式	自走式	1万円

※公売対象施設が中古施設のため、価格設定が困難であることから、目安となる予定価格を公表します。(予定価格には、消費税および地方消費税は含んでいません。)

### ②公売の方法 一般競争入札

- 入札の日時・場所 ● 日 時…9月30日(水) 午前10時
- 場 所…大空町役場 3階2号会議室
- ※入札に関しては「大空町財務規則」により実施します。ただし、入札後の辞退は認めません。

### ④申込み・売払い条件

- 町内に住所を有する個人または町内に本店、支店および営業所等を有する法人。(町税等の滞納がある者を除く。)
- 散水施設は現状での引渡しとなるので、引渡し後の故障等に対して補償はしません。散水施設の状態を確認の上、申込みしてください。



CANONSF1 LS60-300

● 散水施設の状態確認を希望される方…9月24日(休)までに下記までご連絡願います。

● 申込み場所 役場産業課 耕地林務グループ ● 申込み締切日 9月28日(月) 午後5時30分まで

● 公売一般競争入札参加申込書・実施要領は9月28日(月)まで、役場産業課 耕地林務グループで配布します。(閉庁時間を除く)

● 問合せ・申込み ① 産業課耕地林務グループ(内線304)

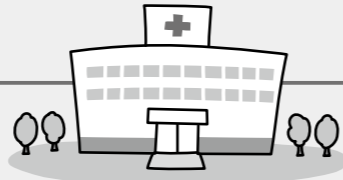


# 町外への通院などに掛かる 交通費を助成する制度があります!

通院等に掛かる交通費を助成する「心身障がい児(者)等に対する旅費助成制度」があります。この制度は、心身障がい児(者)および75歳以上の方が、判定・診断・訓練・観察・検査・治療および相談のため、町外の病院、施設等に通院または通所する旅費を助成するものです。(一定の所得を超えている方は、対象になりません。)

## (1)対象となる方

- ①身体障がい者手帳1級、2級、内部3級の交付を受けている方
- ②知的障がいがあることを判定または診断された方
- ③療育手帳の交付を受けている方
- ④特定疾患の治療を受けている方
- ⑤小児慢性特定疾患の治療を受けている方
- ⑥じん臓機能障がいにより人工透析療法による医療の給付を受けている方
- ⑦精神障がい者精神保健福祉手帳の交付を受けている方
- ⑧通院日における年齢が満75歳以上の方



## (2)助成対象となる交通費

下記の交通機関を利用して掛かった交通費から、助成割合をかけた額を助成します。

交通機関等の種別	(1)対象者のうち		助成割合	
	①～⑦に 該当	⑧のみ 該当	本人	介添者
JR運賃(普通旅客運賃・片道50km以上の急行料金・片道90km以上の特急料金)	○	○	7割	7割
バス運賃	○	○	7割	7割
宿泊料1泊9,000円まで(片道100km以上、2泊以内)	○	—	7割	7割
航空運賃(原則、パック料金を適用)	○	—	7割	7割
福祉自動車料金(ストレッチャー搭載車)	○	—	7割	—
自家用車(1kmあたり20円)	○	—	5割	—
福祉有償運送サービス利用料(人工透析のみ)	○	—	3分の1	—

## (3)申請方法

- ①福祉課または住民福祉課で申請書を受取る。
- ②受診時に申請書を病院窓口へ提出する。(実施機関の証明を受ける。)
  - ※申請書がない場合、病院の領収書でも可
- ③福祉課または住民福祉課に申請書を提出する。
  - ※申請に必要なもの(申請書、印鑑、病院の領収書、振込先口座がわかるもの、支払った運賃等の領収書)

■問合せ 役 福祉課福祉グループ(内線111) 支 住民福祉課福祉グループ(内線443)

めちやいると館からのお知らせ

## 「児童クラブ」へ 遊びに来ませんか?

10月は「ハロウィン月間」です。ハロウィンにちなんで、館内の飾り付け、仮装のアイテムや衣装作り等に取組みます。

- 【10月イベント】
- ビデオランド 10月7日(水)・26日(月)
- ハロウィン 10月30日(金)

## 子育て支援「あそびのひろば」

子育て支援活動として、0歳から3歳児のお子さんと保護者を対象に「あそびのひろば」を開催しています。初めての方も、お気軽にお越しください。

- 日時 毎週月曜日～金曜日  
午前9時30分～正午
- 【10月イベント】
- 手形・足型作品づくり 9月17日(木)～10月26日(月)

作品づくりのため、お子さんの手形・足形をとります。お子さんの成長の記録として記念になります。

※児童クラブ・あそびのひろばのイベントは、都合により、日程や内容が変更になる場合があります。

●児童クラブ・あそびのひろばの問合せ  
めちやいると館 ☎74・5151

のんきつず館からのお知らせ

## 東藻琴子育て支援事業 「わんぱくクラブ」

わんぱくクラブは、小さいお子さんや保護者の方の交流の場として開催しています。まだ遊びに来たことのない親子のみなさん、来館をお待ちしています。

- 日時 毎週月曜日～金曜日  
午前10時～正午
- 場所 のんきつず館集会室
- 対象 0歳～3歳までの未就園児のお子さんと保護者

※自由遊びの他、毎日手遊びや絵本の読み聞かせ、体操を行なっています。

- 【10月イベント】
- ハロウィン制作 10月13日(火)～16日(金)

※都合により、日程や内容が変更になる場合があります。



●問合せ のんきつず館 ☎66・3453

# 女満別会場 狂犬病予防注射集合接種のお知らせ

新型コロナウイルス感染症対策に配慮し「延期」していた狂犬病予防注射の集合接種を実施します。飼育犬への予防接種がお済でない場合は、忘れずに予防接種をするようお願いいたします。また、新たに犬を飼い始めた方の「畜犬登録」も行います。

- 会場へは、マスク着用でお越しください。
- 当日は混み合いますので、釣銭の無いようご協力をお願いします。
- 飼い犬が「体調不良」「治療中」「妊娠中」等の場合は、注射前に獣医師へご相談ください。
- 料金 ①注射料等 3,240円  
(うち狂犬病予防注射済票交付手数料550円)  
②登録料 3,000円(新規登録の際必要)  
③往診料 500円(往診を希望する場合)

※都合の良い時間、場所で受けてください!  
※来場できない場合、集合接種終了後に獣医師の訪問による予防接種も行います。ご希望の場合は「事前」に申込みください。

## 【女満別地区 狂犬病予防注射日程表】

月日	場所	時間
10月8日(木)	湖南公民館	9:00～9:10
	朝日公民館	9:30～9:40
	巴沢公民館	10:00～10:10
	昭和公民館	10:30～11:30
	本郷公民館	13:10～13:30
	住吉公民館	13:40～14:00
10月9日(金)	豊里公民館	14:10～14:40
	日進公民館	9:00～9:10
	開陽公民館	9:30～9:40
	大成公民館	10:00～10:10
10月10日(土)	大東公民館	10:20～10:30
	中央公民館	10:40～10:50
	除雪センター	9:00～10:00

■問合せ 役 住民課住民グループ(内線104)

# 記録に挑戦! OZORA RUN FESTA

## 参加費無料!

好きな時間にRUN! RUN!  
自由に走ろう!

# おおぞらランフェスタ 開催!

新型コロナウイルス感染予防のため、スポーツに親しむ機会が減ってしまいました。そこで!密閉、密集、密接を避けて楽しめるスポーツイベントとして「記録に挑戦!おおぞらランフェスタ」を開催します。この機会に健康な汗を流して、スポーツの秋を充実したものにしましょう!

**開催期間** 10月3日(土)~18日(日) 期間内であれば、何回でも走ることができます!

**開催コース** 女満別特設コース (500m)運動公園多目的広場 東藻琴特設コース (500m)多目的運動広場

- 競技方法**
- ・コースを走り、記録を申告用紙に記入し申告先に提出します。
  - ・メールで申告することもできます。
  - ・小学生以下は保護者が記録を計ります。(複数の選手の記録を計ることもできます)
  - ・親子の部は必ず手を繋いでゴールしてください。お子さんが先にゴールしてしまった場合は、保護者(遅い方)の記録を申告してください。



**参加賞もあります**

【参加賞引換期間】  
10月5日(月)~28日(水)  
申告の都度、  
参加賞を渡します!  
(1日1回のみ)

種目	NO.	種目	距離
	1	小学1年生(男子)	1km(特設コース2周)
	2	小学1年生(女子)	
	3	小学2年生(男子)	
	4	小学2年生(女子)	2km(特設コース4周)
	5	小学3年生(男子)	
	6	小学3年生(女子)	3km(特設コース6周)
	7	小学4年生(男子)	
	8	小学4年生(女子)	3km(特設コース6周)
	9	小学5年生(男子)	
	10	小学5年生(女子)	1km(特設コース2周)
	11	小学6年生(男子)	
	12	小学6年生(女子)	3km(特設コース6周)
	13	中学生(男子)	
	14	中学生(女子)	3km(特設コース6周)
	15	一般(男子)※高校生含む	
	16	一般(女子)※高校生含む	1km(特設コース2周)
	17	親子の部 ※年長以下と保護者	

- 対象** ・町民および町内に勤務または通学している方  
・自分または保護者の責任において健康を管理できる方
- 表彰** 各種目とも上位3位まで表彰。距離部門の優勝者も表彰します。  
※距離部門で競う累計距離には、1日1回分の距離が加算されます。
- 申告先** 【大空町教育委員会】 女満別事務所(女満別研修会館内)・東藻琴事務所(東藻琴総合支所2F)  
月~金曜日(午前8時45分~午後5時30分) FAX 0152-74-4277  
【両地区B&G海洋センター】 女満別:火~土曜日(午前8時45分~午後5時30分)  
東藻琴:月~土曜日(午前8時45分~午後5時30分)  
※申告用紙は、教育委員会、両地区B&G海洋センターにあります。  
※FAX、メールで申告された方、入賞者には10月19日(月)以降、賞品をお渡しします。

■問合せ 大空町教育委員会(内線507)

## 東藻琴芝桜公園の温室を使いませんか?

東藻琴芝桜公園温室の新たな利活用者を募集します

### 施設概要等

- 施設面積 527㎡(L35.13m×W15m×平均H4.5m)
  - 構造 パイプハウス
  - 被覆材 保温性の高いフッ素温室被覆材(2層)
  - 設備 高設ベンチ栽培、高さ90cm、ベンチ間隔88cm、10列×長さ28m
  - 栽培方式 土耕栽培
  - 貸付優先順位の目安
    - ①新たな農作物等栽培の試験研究
    - ②6次産業化に向けた取組み
    - ③団体を優先
    - ④就農研修・実習など移住・定住希望者
  - 貸付料等
    - ①1年間65,500円程度(毎月5,000円、火災保険料5,500円程度)を基本とします。
    - ②光熱水費(電気・ガス・水道)、維持管理経費等は利活用者が全額負担するものとします。(温泉熱を通年で利用する場合、電気料で年間50~60万円前後かかります。)
  - 利活用開始 令和3年4月1日から。ただし、事業内容等によっては前倒し活用も可能とします。
- 申込み方法** 10月30日(金)までに下記へ申込みください。利活用の内容等について基準を元に審査の上、利活用者を決定します。詳しくは問合せ、またはホームページをご覧ください。



【温室外観】



【温室内観】

■問合せ・申込み ☎ 地域振興課産業グループ(内線421)

## 第8回 オホーツク演劇祭 高校演劇祭 in おおぞら

オホーツク管内の高校生による演劇フェスティバルです。本年度は5作品を上演します。1作品当たり1時間なので気軽に見ることができます。高校生の私生活にまつわる等身大の作品から、社会的な課題などをテーマにした作品など、多彩な作品をご覧ください。

- 開催日時 10月11日(日) 開場 午前9時30分 開演 午前10時
- 会場 大空町教育文化会館 教育ホール
- チケット料金 (全席自由) 一般 500円(税込)  
中高生 300円  
※小学生以下無料
- チケット販売所 教育文化会館/女満別図書館/  
東藻琴図書館/道新岩原販売所



昨年の高校演劇祭の様子

上演スケジュールは9月下旬ごろから育成協ホームページでご覧頂けます。  
育成協ホームページはこちら



■問合せ 一般財団法人大空町青少年育成協会 教育文化会館内 ☎74-2367  
【開館時間】午前9時~午後9時 ※夜間利用の無い場合は、午後5時30分に閉館します。  
【休館日】月曜・祝日(月曜が祝日の場合は火曜振替)



表4 職員の初任給の状況  
(令和2年4月1日現在)

区分	一般行政職	
	大学卒	高校卒
初任給	182,200円	150,600円

※初任給は国家公務員と同額

表5 職員の経験年数別・学歴別平均給料月額  
(令和2年4月1日現在)

区分	学歴	経験年数		
		10年以上15年未満	15年以上20年未満	20年以上25年未満
一般行政職	大学卒	280,300円	322,600円	350,700円
	高校卒	233,700円	289,000円	298,200円

#### 4. 特別職の給与等

町長などの特別職の給料、町議会議員の報酬月額および期末手当は表6のとおりです。

表6 特別職の報酬等の状況(令和2年4月1日現在)

区分	職名	給料月額等	期末手当	
			支給率	支給額
給料	町長	750,000円	6月期	2.25月分
	副町長	627,000円	12月期	2.25月分
	教育長	555,000円	計	4.5月分
報酬	議長	282,000円	6月期	2.25月分
	副議長	232,000円	12月期	2.25月分
	常任委員長	210,000円	計	4.5月分
	議員	190,000円		

#### 5. 職員の各種手当

主な職員手当は、表7のとおりです。民間企業のボーナスに相当する期末・勤勉手当は、6月と12月に支給しています。

退職手当については、退職時の給料月額に退職事由別に定められた表8の支給率を乗じて支給されます。

表7 主な職員手当の状況

区分	内容	国との異同
住居手当	家賃の額が月額16,000円を超える借家等の場合、家賃の額に応じて月額28,000円を限度に支給	同
扶養手当	①配偶者 月額6,500円 ②子 月額10,000円 ③配偶者・子以外の扶養親族1人につき月額6,500円 ④15歳に達する日以後の最初の4月1日から22歳に達する日以後の最初の3月31日までにある子1人につき月額5,000円加算	同
通勤手当	通勤距離2km以上の職員 ①交通機関を利用する場合 運賃等相当額が月額55,000円以下は運賃等相当額を支給 ②自動車等使用者 距離に応じ月額31,600円を限度に支給	同
特殊勤務手当	危険、不快、不健康等の特殊な業務に従事する職員に支給 種類：有害鳥獣等危険手当(1日1,000円)、牧畜飼育手当(1日160円)、感染症防疫手当(1日1,000円)、行旅死病人取扱手当(1日1,500円)	異
時間外勤務手当	正規の勤務時間を超過して勤務することを命じられた職員に支給 令和元年度(一般会計)支給総額 19,146千円 職員1人当たり平均支給年額 239千円	同
期末・勤勉手当	期末手当 勤勉手当 6月期 1.30月分 0.95月分 12月期 1.30月分 0.95月分 計 2.60月分 1.90月分 ※職務の級による加算措置あり	同

表8 退職手当

区分	勤続20年	勤続25年	勤続35年	最高限度
自己都合	19.6695月分	28.0395月分	39.7575月分	47.709月分
定年(60歳)	24.586875月分	33.27075月分	47.709月分	47.709月分

■問合せ 総務課総務グループ(内線204)

## 職員の給与・定員管理等の状況

令和2年4月1日現在の給与・定員管理の状況について、概要をお知らせします。

町職員の給与は、国や他の地方公共団体との均衡などを考慮しながら「大空町職員の給与に関する条例」で定められています。※この報告は、地方公務員法の規定に基づき公表しています。

### 1. 職員数

役職別職員数の割合および職員数は、表1のとおりです。

4月1日現在の任期付職員および再任用職員を除く職員数は138名です。なお、平成24年4月1日から

表1 役職別職員数の割合(令和2年4月1日現在)

役職	課長職	主幹職	主査職	主事等	任期付職員	再任用職員	計
職員数(人)	21	33	39	45	2	4	144
割合(%)	14.6	22.9	27.1	31.2	1.4	2.8	100.0

条例による町職員の定数を170人から150人に改正しています。限られた人材で効率の良い町民サービスを提供するため、定員適正化計画に基づき職員数の適正化に取り組んでいます。

### 2. 定員適正化計画の数値目標および進捗状況

#### ① 定員適正化目標

計画期間		数値目標
始期	終期	
平成29年4月1日	令和4年4月1日	132人

※任期付職員および再任用職員を除く

#### ② 定員適正化計画の年次別進捗状況(実績) (各年4月1日現在)

単位:人

部門	区分	計画前年	平成29年度	平成30年度	平成31年度	令和2年度	令和3年度	令和3年度までの数値目標
			1年目	2年目	3年目	4年目	5年目	
全部門	減員		10	2	8	6	2	
	増員		10	7	8	6	2	
	差引		0	5	0	0	0	△6
	職員数	133	133	138	138	138	138	132

※計画期間は、平成29年度から令和3年度までの5ヶ年計画です。

### 3. 職員の給与(一般会計)

職員の給料は、条例によって定められています。一般会計当初予算における一般職員の給与状況は表2のとおりで、1人あたりの給与費は約580万円となっています。

4月1日現在の一般行政職の平均給料月額および平均年齢の状況は表3、初任給は表4、職員の経験年数別・学歴別平均給料月額の状況は表5のとおりです。また、平成31年度の学歴別、経験年数別の平均給料月額を国が100として比較したラスパイレズ指数は97.4となっています。

表2 令和2年度一般会計職員給与の状況(令和2年4月1日現在)

区分	職員数(A)	給与費				1人当たり給与費(B/A)
		給料	職員手当	期末・勤勉手当	計(B)	
令和2年度(a)	138人	506,428千円	91,354千円	202,203千円	799,985千円	5,797千円
平成31年度(b)	140人	509,257千円	100,915千円	201,690千円	811,862千円	5,799千円
比較(a-b)	△2人	△2,829千円	△9,561千円	513千円	△11,877千円	△2千円

※職員数に特別職は含まれません。 ※給与費は各年度当初予算額です。

※職員手当は扶養手当、寒冷地手当、住居手当、時間外手当等で退職手当を含まれません。

表3 職員の平均給料月額および平均年齢の状況(令和2年4月1日現在)

区分	平均給料月額	平均年齢
一般行政職	306,300円	41.8歳

# 女高通信

HOKKAIDO  
MEMANBETSU  
HIGH SCHOOL

## 夏休み明け 学校スタート! 8月17日(月)



夏休みが明け、学校がスタートしました。今年の夏休みは、新型コロナウイルス感染症の影響で約10日間と、とても短く、あっという間に終わった夏休みとなりました。久しぶりに学校に来た生徒たちの様子を見ると、夏休み前よりも日焼けをしていた生徒もいました。とにかく、笑顔で元気な生徒たちの姿を見ることができて、教職員一同とても喜んでいました。まだまだ残暑が続きますが、女高パワーで暑い夏を乗り越えていきたいと思えます。



北海道女満別高等学校  
大空町女満別昭和104番地の1 TEL:0152-74-2634 FAX:0152-74-2631

女満別高校 検索

<http://www.memanbetsu.hokkaido-c.ed.jp/>



## 東藻琴高校だより KOSHIN 耕心

花を育て、心を育てる

## 農業クラブ活動 第1弾 ほっかいどう 農業高校大会2020始動! 7月13日(月)



新型コロナウイルス感染症の影響により、各箇所さまざまな行事が中止となっている中、今年度、初の取組として、北海道の農業高校等26校により、生徒実習生産物をインターネットで販売することが決定しました。東藻琴高校もちろん参加し、肉製品4種セットをネットショッピングから販売します。販売期間は、8月24日から9月下旬を予定しています。現在、生徒たちはマーケティング方法を始めネットショッピング運営等について学習しており、販売に向けて一生懸命取組んでいます!



この生徒たちの取組は、札幌テレビ放送(株)運営「どさんこくんショップ」内の特設サイトで見るができます。

<https://www.stvmall.jp>

東藻琴高校 検索

<https://higashimokotohs.wordpress.com/>



## 防災訓練 ～命を守るために～ 8月19日(水)



新型コロナウイルス感染症の影響で、春季に実施できなかった防災訓練を行いました。できるだけ密にならないようにするため、消防署からのご指導や校長による講評などは行わず、火災が発生した場合の避難経路や心得の確認を軸に、短時間での訓練となりました。猛暑の中、生徒たちは私語もせず真剣に取り組んでいました。放課後は、緑友寮でも同様に訓練が行われ、命を守るための知識を深めました。災害は予測なしに襲ってきます。東日本大震災でも課題となった「命を自分で守る」という感覚をこれからも磨いてほしいと思えます。

北海道東藻琴高等学校  
大空町東藻琴79番地 TEL:0152-66-2061 FAX:0152-63-5008

# 町営住宅 入居者募集

- 入居者選考委員会は、10月7日(水)に開催する予定です。
  - 「随時入居者募集住宅」は、募集期間を設定せず受付しています。
  - 申込方法・使用料等については、それぞれの住宅により異なります。問合せください。
- ※給湯設備は入居者で設置していただきます。(単身者住宅を除く)

### 選考対象募集住宅 募集締切 9月25日(金)まで

団地名	所在地	募集戸数	建築年度	間取り	階数	浴槽※
<b>高齢者世話付住宅(シルバーハウジング)</b>						
はなぞの団地	女満別	2戸	H13、H16	1LDK	1F、4F	有
<b>一般町営住宅</b>						
東陽団地	女満別	3戸	H7、H9、H10	2LDK、3LDK	1F、3F	有
あけぼの団地	女満別	2戸	H5、H8	2LDK、3LDK	2F、3F	有
しらかば団地	女満別	3戸	S63、H2	2LDK、3LDK	2F	有
青葉団地	女満別	1戸	S60	3LDK	2F	有
中央さくら団地	東藻琴	2戸	H25	2LDK、3LDK	1F	有
北二すみれ団地	東藻琴	1戸	H5	3LDK	1F	有
中央つつじ団地	東藻琴	2戸	H14、H15	2DK、2LDK	1F	有
<b>特定公共賃貸住宅</b>						
しらかば第2団地	女満別	3戸	H14	2LDK、3LDK	2F、3F	有
<b>単身者住宅</b>						
北ーしらかばハイツ	東藻琴	1戸	H5	1LDK	1F	有
西ノンキーハイツ'92	東藻琴	2戸	H4	1LDK	1F	有
北ーノンキーハイツ'91	東藻琴	3戸	H3	1R	2F	有

### 随時入居者募集住宅

団地名	所在地	募集戸数	建築年度	間取り	階数	浴槽※
<b>一般町営住宅</b>						
東陽団地	女満別	3戸	H7、H8	2LDK	1F、2F	有
しらかば団地	女満別	6戸	S63、H2、H3、H4	2LDK、3LDK	1F、2F	有
青葉団地	女満別	2戸	S61	3LDK	1F、2F	有
中央さくら団地(新築含む)	東藻琴	3戸	S55、H28、R1	1LDK、3LDK	1F	有
南ひばり団地	東藻琴	2戸	S61、H1	2LDK、3LDK	1F	有
中央つつじ団地	東藻琴	1戸	H14	2LDK	1F	有
<b>特定公共賃貸住宅</b>						
しらかば第2団地	女満別	3戸	H12、H14	2LDK、3LDK	1F、2F、3F	有
<b>単身者住宅</b>						
北ーノンキーハイツ'91	東藻琴	1戸	H3	1R	1F	有
<b>地域特別賃貸住宅A型(単身者用)</b>						
夕陽台団地	女満別	3戸	H4	1DK	2F	有

●まちのホームページで参考間取りなどを確認できます。

■問合せ ☎ 住民課住民グループ(内線105) ☎ 住民福祉課住民グループ(内線434)





新しい高校の情報をお届けします!

# 大空町の新しい高校づくり

Ozora New High School  
★Information★



## 町内の中学校にて 学校説明会開催! 公設塾での取組

### 町内の2つの中学校で学校説明会を開催!

大空高校の魅力を知ってもらうため、現在、近隣の学校や「地域みらい留学」という全国募集イベントで学校説明を行なっています。先日は、地元の大空中学校と女満別中学校の生徒のみなさんを対象にオンライン説明会を開催し、来年度、大空高校の初代校長として就任する「大辻雄

介]さんを紹介しました。

生徒のみなさんは、自分の進路を思い描きながら真剣に話を聞いてくれました。これからも、町民みなさんにもっと関心を持っていただけるよう、説明の機会を作っていきます。



### 公設塾での取組

公設塾では、一人ひとりの目標を確認し、その目標に向けて取組んでいます。資格検定や数学などはAIタブレットの使用により、個人で取組む姿が定着してきました。年度末には、3年生は就職試験や受験が待ち受けています。それぞれの進路実現に向けて、私たちも精一杯サポートしていきます。

8月21日(金)には、インターネットを活用して東京大学の3年生と、遠隔での「語り合い会」が行

われ、女満別・東藻琴の両高校の生徒たちが参加しました。現役東大生からは「大学とは」「大学生活」をテーマに、高校生にとって大学を身近に感じてもらえるような話をさせていただきました。生徒たちからは「東大生の自分をどう思いますか?」といった直球の質問や「勉強の原動力は何か?」「東大生の恋愛事情」等、高校生らしい質問がたくさん飛び交い、丁寧に答えてもらいました。



大空町教育委員会  
高校・認定こども園推進室  
大空町東藻琴東藻琴360番地の1  
TEL:0152-66-2805 FAX:0152-66-2549

公設塾  
Facebook  
はこちら!



公設塾  
Youtube  
はじめました!



大空高校  
Facebook  
はこちら!

