



大空町

検索



<http://www.town.ozora.hokkaido.jp>

北海道日本ハムファイターズの少年野球教室が開催され、町内の少年野球チームがファイターズのコーチから直接指導を受けました。子どもたちは貴重な体験に、充実した時間となりました。

12月25日(水)は町・道民税4期分、国民健康保険税6期分、後期高齢者医療保険料の納入期限です。お忘れなく!

大空町における「ヒグマ出没」とその対応

北海道で多発するヒグマの出没については道内外を問わず、日本全国から関心が寄せられており、今年4月から札幌市内で長期間に渡り出没したヒグマについては、連日あらゆるメディアで報道されて大きな注目を集めました。書籍やインターネットでも熊をテーマにしたものが数多くあります。

大空町では平成28年度～29年度にかけて、ヒグマの出没件数及び捕獲頭数が増加しています。

平成30年度は、前年度より出没件数及び捕獲頭数は減少しましたが、8月上旬から9月半ばまで、女満別湖南から湖畔・中央の住宅地に近いJR線路付近をほぼ1か月近くヒグマが行き来して早朝や日中に目撃されたり、夜間に国道39号線を横断したヒグマと乗用車が接触した等、前例のないことが起きています。



末広地区に設置したヒグマ捕獲用箱ワナ



猟友会ハンターによる現場調査(湖南)

近年、熊の出没が増加している背景には、道内に生息するヒグマ全体の頭数が増加していること、人里付近に出てきて「あつれき(軋轢)」を起こす「問題個体」と呼ばれるヒグマが増加していることが挙げられています。

令和元年度は、平成29年度・30年度と比べて出没件数が減少しましたが、このことは、町内猟友会ハンターによる警戒パトロールや出没時の緊急出動及びヒグマ用箱ワナを用いた捕獲活動により、問題個体を駆除したことが考えられます。その一方、ヒグマ出没数は今後も増加すると見込まれており、これまで以上にしっかりとした備えが必要です。

これまでヒグマの出没に対し大空町では、通報及び現地調査により得た情報を熊メールや町のHP、JAや学校関係者へのFAX、出没場所への注意看板設置等による情報周知とともに、猟友会ハンターのみならずあから警戒パトロールや捕獲活動のご協力を得て被害の低減や人との遭遇による事故の防止に努めてきました。

大空町内における熊出没件数及び捕獲頭数の推移(平成26年度～令和元年度)

年度	平成26年度	平成27年度	平成28年度	平成29年度	平成30年度	令和元年度
出没件数	女満別地区	9件	11件	12件	20件	26件
	東藻琴地区	22件	19件	29件	41件	32件
	大空町全体	31件	30件	41件	61件	58件
捕獲頭数	女満別地区	2頭	無し	2頭	1頭	1頭
	東藻琴地区	1頭	1頭	4頭	7頭	3頭
	大空町全体	3頭	1頭	6頭	8頭	4頭

※令和元年度については、11月末時点での集計結果

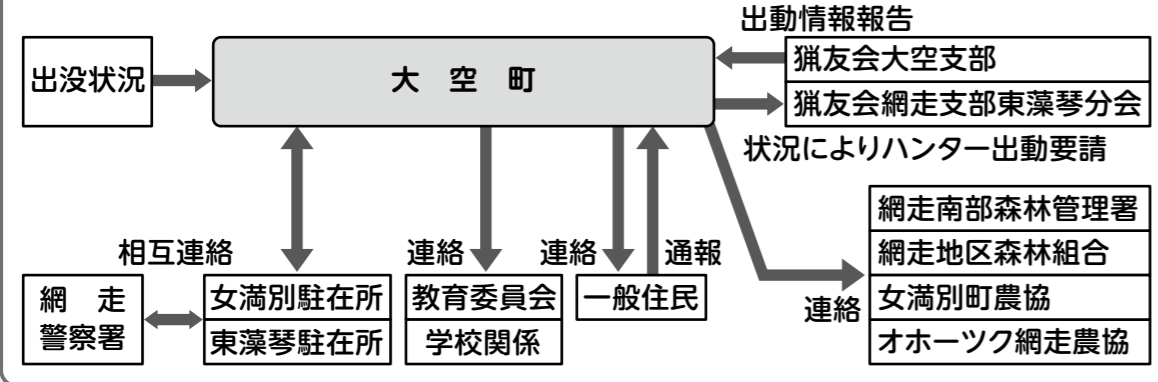


食害を受けたデントコーン畑(福富)



食害を受けたビート畑(朝日)

大空町での鳥獣駆除に係る緊急時の連絡体制



今後は周辺の自治体や国及び北海道の鳥獣害に関する研究・調査機関とも、より緊密に連携して、さらなるヒグマ対策を進めていきます。

ヒグマの目撃及び出没被害等の連絡先

【女満別地区】

大空町役場／産業課／耕地林務グループ(内線313)

【東藻琴地区】

東藻琴総合支所／地域振興課／産業グループ(内線444)



※写真はイメージ



お問合せ先
大空町役場
☎ 74-2111
東藻琴総合支所
☎ 66-2131

ホームページ
http://www.town.ozora.hokkaido.jp

暮らし

冬もかっこよく節電！

暮らしが快適になるにつれ、家庭で使うエネルギーが増えてきています。二酸化炭素排出による地球温暖化を防止していくため、一人ひとりが節電・省エネに取り組みましょう。小さな省エネ行動でも、集まれば大きくなります。

無理のない範囲での節電にご協力をお願いします。

- ①照明：不要な照明をできるだけ消す。
- ②テレビ：省エネモードに設定。必要な時以外は消す。
- ③冷蔵庫：食品を詰め込みすぎない。扉の開閉をできるだけ減らす。
- ④スマートフォンの画面は暗めに、W

ひがしもと乳酪館 改修工事に伴う 臨時休館のお知らせ

日頃よりひがしもと乳酪館をご利用いただき感謝申し上げます。

当館では施設の改修のため、次とおり臨時休館とさせていただきます。みなさんには大変ご迷惑をお掛けしますが、ご理解とご協力をお願いします。

●改修工事に伴う臨時休館の期間
改修工事期間となります。
12月29日(予定)～
3月6日(予定)

※改修工事の進捗状況により、臨時休館の期間を変更する場合がありますので、問合せください。

募 集

生活支援ハウスの入居者募集

60歳以上の方で独立して生活することに不安があり、支援を必要とされる方を対象に、生活支援ハウスの入居者を募集します。なお、施設の利用料金等詳細については、問合せください。

i-Fiなどの通信設定も使わないときはOFFに。

⑤電気の契約アンペア：子どもが独立して、家族が少なくなったら契約アンペアも小さくできるかもしれません。

⑥電子レンジの有効利用：野菜の下ごしらえに電子レンジを活用して時間短縮。

⑦炊飯ジャー：保温は4時間を目安に。冷凍保存をした後、電子レンジで温め直した方が省エネ。(平らな形で冷凍した方が、解凍時間も短縮！)

☆家族や仲間が一つの部屋に集まって過ごす「ウォームシェア」も節電やエネルギー消費の削減につながります。

美幌国保病院における 小児の予防接種休止のお知らせ

小児科医の退職に伴い、美幌国保病院での小児の予防接種は12月25日(水)以降休止となります。

今後、再開しましたら広報で再度お知らせします。

不明な点がありましたら、左記まで問合せください。

●問合せ
後 福祉課健康介護グループ (内線113)
支 住民福祉課福祉グループ (内線448)

相 談

国民年金相談日

●日時 1月21日(火)
午前10時～午後4時

●場所
エコーセンター2000(網走市)
※完全予約制です。利用される方はあらかじめ電話で申込みください。相談日の1か月前から予約できます。

●問合せ・予約 北見年金事務所
☎ 0157・33・6007
(自動音声案内1→2)



大空町プレミアム付商品券の 申請はお済みですか？

申請締切 12月27日(金)まで
(閉庁日は受付を行っていません)

「大空町プレミアム付商品券」の申請がお済みでない方は、早めに手続きをお願いします。

●商品券の購入
・1枚あたり額面5000円の商品券、1セット4,000円(5,000円分)単位で購入できます。
・対象者1名につき、5セット20,000円(25,000円分)まで購入できます。

●対象者 令和元年度住民税非課税の方
※ただし、住民税課税者と生計同一の配偶者・扶養親族、生活保護受給者は対象となりません。

※子育て世帯の世帯主の方は、9月下旬に購入引換券を送付していますので、申請は不要です。

●申請から購入までの流れ
①8月に送付しております「大空町プレミアム付商品券購入引換券交付申請書」を役場または総合支所へ提出してください。

※申請書を紛失された方は、問合せ先へ連絡ください。

②申請書を受け取り、審査後購入対象者には随時購入引換券を送付します。

③購入引換券を持参の上、下記販売場

所にて購入してください。

●商品券の販売場所
【大空町商工会】
女満別本通3丁目2番7号
☎ 74・2641

【大空町商工会東藻琴支所】
東藻琴312番地の4
☎ 66・2609

取扱店

まちのおしらせ10月号・大空町ホームページに取扱店一覧を掲載しています。

●問合せ・申請書受付
後 福祉課福祉グループ (内線109)
支 住民福祉課福祉グループ (内線443)

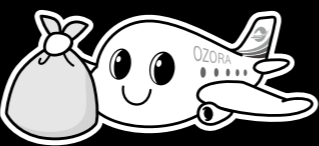
大空町商工会東藻琴支所が 移転しました

このたび東藻琴支所が11月11日より、旧網走信用金庫東藻琴支店に移転しました。従来どおり地域のみなさんにご利用をいただけますようお願い申し上げます。

●東藻琴支所住所
大空町東藻琴312番地の4
☎ 66・2609

●営業時間 月曜日～金曜日
(土・日曜日・祝日は休み)
午前8時45分～午後5時30分

ごみの分別・出し方のルールを守りましょう！ ごみ・資源物収集車からのお願い！



スムーズな収集のために、 ご協力をお願いします！

- 運搬中に散らばってしまうことがあります！
- 袋には、口が縛りきれない程入れないでください。
 - 段ボールは、たたんで縛ってください。
 - 雑誌・新聞紙などは、縛るか、袋に束ねて入れてください。

収集遅れ、機械の故障の原因になります！

悪天候時のごみ・資源物の収集

- 暴風雨・暴風雪などの悪天候時には、ごみ・資源物の収集が大幅に遅れたり、中止することがあります。未回収のごみ・資源物は、次回収集日に回収します。
- ※悪天候時のごみ出しは、ケガをしたり、飛散させてしまうことなどが考えられますので、お控えください。
- 天候や道路状況により、ごみ処理施設も閉館します。
- ※悪天候時の直接搬入は、お控えください。

●問合せ 後 住民課住民グループ(内線103) 支 住民福祉課住民グループ(内線435)



学校冬休み期間の
12月25日(水)～1月14日(火)まで



無料です。気軽にご利用ください!

地域間バス運行のお知らせ

12月25日(水)～1月14日(火)まで各学校が冬休みに入りますので、東藻琴地区と女満別地区を往復する「地域間バス」(無料)は、運行時刻を一部変更し、平日のみ運行します。

※年末年始の12月31日(火)～1月5日(日)は運行しません。
※地域内バス(スクールバス)は、冬休み期間中は運行しません。

学校冬休み期間の東藻琴⇄女満別間地域間バス時刻表

※土曜日・日曜日・祝祭日、12/31～1/5の間は、運行しませんので、ご注意ください。

[東藻琴地区発→女満別地区行き]

運行曜日	① (月)～(金)運行	② (月)・(水)・(金)運行	③ (月)・(水)・(金)運行	④ (月)～(金)運行
ふれあいセンターフロックス	8:00	9:40	13:10	15:00
生涯学習センター	8:01	9:41	13:11	15:01
道の駅ノンキーランドひがしもこと	—	9:44	13:13	—
女満別中央病院	—	10:10	13:39	—
研修会館	8:27	10:12	13:41	15:27
中央13線	—	10:15	13:43	—
町営温泉入口	—	10:16	13:44	—
女満別駅前	8:32	10:20	13:48	15:32
【参考】JR時刻(女満別駅発)	網走方面行き 8:46 北見方面行き 9:03	北見方面行き 10:38	網走方面行き 14:30	網走方面行き 14:30 北見方面行き 14:50 網走方面行き 15:47

[女満別地区発→東藻琴地区行き]

運行曜日	① (月)～(金)運行	② (月)・(水)・(金)運行	③ (月)・(水)・(金)運行	④ (月)～(金)運行
【参考】JR時刻(女満別駅着)	北見方面から 8:46	網走方面から 10:38	北見方面から 11:32 網走方面から 12:19	北見方面から 14:30 網走方面から 14:50 北見方面から 15:47
女満別駅前	9:00	10:50	12:25	15:55
女満別中央病院	—	10:55	12:29	—
研修会館	9:05	10:57	12:31	16:00
中央13線	—	11:00	12:33	—
町営温泉入口	—	11:02	12:34	—
道の駅ノンキーランドひがしもこと	—	11:28	13:00	—
生涯学習センター	9:35	11:31	13:02	16:25
ふれあいセンターフロックス	9:40	11:33	13:03	16:30

■問合せ ④総務課政策グループ(内線211) ⑤地域振興課総務グループ(内線413)

後期高齢者医療制度のお知らせ 広域計画に関する住民意見を募集

【第3次北海道後期高齢者医療広域連合広域計画(改正原案)に関するご意見募集】

北海道後期高齢者医療広域連合は、道内179市町村との連携のもと、後期高齢者医療制度を運営している特別地方公共団体です。この度、広域連合では、広域連合と市町村が連携しながら処理する事務について定めた「第3次広域計画」の改正にあたり、次のとおり広く住民のみなさんからご意見を募集します。

- 募集案件 「第3次北海道後期高齢者医療広域連合広域計画(改正原案)」
- 募集期間 1月6日(月)まで(必着)
- 公表する資料 「第3次北海道後期高齢者医療広域連合広域計画(改正原案)」
「第3次北海道後期高齢者医療広域連合広域計画(改正原案)新旧対照表」

- 資料及び募集要領の入手方法
- ①北海道後期高齢者医療広域連合ホームページ(<https://iryokouiki-hokkaido.jp>)に掲載しています。
- ②下記問合せ先で配布しています。

問合せ

北海道後期高齢者医療広域連合
住所 〒060-0062 札幌市中央区南2条西14丁目 国保会館6階
☎011-290-5601
④福祉課戸籍保険グループ(内線106) ⑤住民福祉課福祉グループ(内線443)

不動産(差押財産)公売のお知らせ

①公売対象財産(土地2筆一括公売)

(1) 所在及び地番	網走郡大空町女満別西三条二丁目5番86
地目	宅地
地積	271.01㎡
(2) 所在及び地番	網走郡大空町女満別西三条二丁目5番88
地目	宅地
地積	101.57㎡
計	372.58㎡



- ②最低公売価額 3,614,000円(9,700円/㎡)
- ③公売の方法 一般競争入札
- ④入札の日時 令和2年1月14日(火) 午前11時
- ⑤入札の場所 役場1階1号会議室
- ⑥入札参加資格 (1)国税徴収法第92条及び第108条に規定するもの以外の者
(2)町税等の滞納がない者
- ⑦入札参加申込 (1)申込方法 不動産(差押財産)公売一般競争入札参加申込書に必要事項を記入して申込んでください。
入札参加申込書・入札実施要領は④住民課住民グループにあります。
(2)申込期間 12月16日(月) 午前8時45分 から 12月27日(金) 午後5時30分まで
(3)申込先 役場住民課住民グループ

■問合せ・申込み ④住民課住民グループ(内線100)

地域全体で子どもたちを守り育てましょう

—大空町内の各学校が冬休みを迎えます—

子どもたちが楽しみにしている冬休みを迎えます。学校が再開するまで、児童生徒たちは家庭や地域で過ごします。この間、子どもたちが事件・事故に巻き込まれず、この期間にしかできないさまざまな体験を積んで成長し、元気に学校に戻ってきてほしいと願っています。

保護者のみなさんにおかれましては、年末年始にふさわしい家事などを通して、お子様とのふれあいの時間をいつも以上に持つなど、充実した休みにしていただきたいと思えます。

また、地域のみなさんにおかれましては、日頃から、子どもたちの行動に意識を向けていただくとともに、何か気になることがあれば、その場で声をかけてくださるようお願いいたします。また、必要であれば学校や関係機関へ連絡・相談するなど、子どもたちの事故の未然防止にご協力をお願いいたします。

大空町の子どもたちは大空町の宝です。学校・家庭・地域が手を携え、地域全体で子どもたちを守り育てましょう。

各学校の 冬季休業日	校名	電話番号	休業期間
	女満別小学校	☎0152-74-2262	12月21日(土)～1月14日(火)
	女満別中学校	☎0152-74-2234	12月21日(土)～1月14日(火)
	女満別高等学校	☎0152-74-2631	12月25日(水)～1月16日(木)
	東藻琴小学校	☎0152-66-3250	12月21日(土)～1月14日(火)
	東藻琴中学校	☎0152-66-2461	12月21日(土)～1月13日(月)
	東藻琴高等学校	☎0152-66-2061	12月25日(水)～1月14日(火)

地域への お願い

●子どもたちとあいさつを●

“大人も子供も、あいさつは自分から”
「おはようございます」「こんにちは」「さようなら」など、あいさつを通じての声かけをお願いします。子どもたちからあいさつがあれば、快く笑顔で挨拶を返すようお願いします。

家庭への お願い

●家庭で身につく生活リズム●

「早寝・早起き・朝ごはん」を合言葉に、規則正しい生活リズムを保ちましょう。
また、子どもたちと一緒に家庭学習やスポーツに取り組んだり、子どもたちに家のお手伝いの役割を与えたりすることは、「望ましい生活習慣づくり」のためにも大切です。

●スマホ・インターネットなどの電子メディアへの注意●

子どもたちの重大事故・事件には、必ず「スマホ」が絡んでいます。
子どもたちのスマホ等の電子メディアの使用については、必ずフィルタリング対策を行い、親が管理してください。ご家族が一緒になって「相談しながら」使用のルールを決め、守らせることをお勧めします。
また、ネットやゲーム依存症予備軍にならないよう、他に楽しいことややりがいを感じられることを増やしましょう。

●子供の変化を見逃さずに●

「帰宅の遅い日が続く」「服装が派手になる」「表情が暗く口数が極端に減る」などの、子どもたちの変化には気を配りましょう。子供が発する何らかのサインかも知れません。

大空町の子どもたちの帰宅時刻は、右記のようになっています。

小学生 午後4時

中学生 午後6時

高校生 午後9時

■問合せ 大空町児童生徒指導連絡協議会事務局 東藻琴中学校 ☎66-2461

町営住宅 入居者募集

- 入居者選考委員会は、1月8日(水)開催予定です。
 - 「随時入居者募集住宅」は、募集期間を設定せず、受付しています。
 - 申込み方法・使用料等については、それぞれの住宅により異なりますので、問合せください。
- ※給湯設備は入居者で設置していただいています。(単身者住宅を除く)

選考対象募集住宅 募集締切 12月25日(水)まで

団地名	所在地	募集戸数	建築年度	間取り	階数	浴槽※
一般町営住宅						
はなぞの団地	女満別	4戸	H16、H17、H24	1LDK、2LDK、3LDK	1F、2F、4F	有
しらかば団地	女満別	4戸	H2、H3	2LDK、3LDK	1F、2F	有
東陽団地	女満別	1戸	H7	2LDK	2F	有
あけぼの団地	女満別	1戸	H8	3LDK	3F	有
南ひばり団地	東藻琴	2戸	S61、H2	2LDK、3LDK	1F	有
中央さくら団地(新築含む)	東藻琴	3戸	H28、R1	1LDK、2LDK	1F	有
特定公共賃貸住宅						
しらかば第2団地	女満別	2戸	H12、H14	2LDK、3LDK	2F、3F	有
単身者住宅						
北ーしらかばハイツ	東藻琴	1戸	H6	1LDK	1F	有

随時入居者募集住宅

団地名	所在地	募集戸数	建築年度	間取り	階数	浴槽※
一般町営住宅						
青葉団地	女満別	3戸	S61、S63	3LDK	1F、2F	有
しらかば団地	女満別	10戸	S63、H2、H3、H4	2LDK、3LDK	1F、2F	有
東陽団地	女満別	8戸	H7、H8、H9	2LDK、3LDK	1F、2F、3F	有
特定公共賃貸住宅						
しらかば第2団地	女満別	2戸	H12	2LDK、3LDK	1F	有
単身者住宅						
北ーノンキーハイツ'91	東藻琴	1戸	H3	1R	1F	有
地域特別賃貸住宅A型(単身者用)						
夕陽台団地	女満別	3戸	H4	1DK	1F、2F	有

●まちのホームページで参考間取りなどを確認できます。

大空町町営住宅

検索



■問合せ ☎住民課住民グループ(内線105) ☎住民福祉課住民グループ(内線434)

町内各施設の年末年始の開館状況

※開館には、開庁、開所、特別ダイヤ運行なども含まれます。
※ごみの収集については、生活カレンダー12月号・1月号をご覧ください。

○：開館日 ×：休館日 △：午前10時～午後3時 △1：午後4時まで △2：午前11時～午後5時(受付は午後4時まで)

施設	令和元年12月					令和2年1月					
	27日(金)	28日(土)	29日(日)	30日(月)	31日(火)	1日(水)	2日(木)	3日(金)	4日(土)	5日(日)	6日(月)
役場	○	×	×	○	×	×	×	×	×	×	○
研修会館	○	○	○	○	×	×	×	×	×	×	○
図書館	×	○	○	×	×	×	×	×	×	×	×
教育文化会館	○	○	○	×	×	×	×	×	×	×	×
ゲートボールセンター	○	○	○	○	×	×	×	×	×	×	○
B&G海洋センター	○	○	○	×	×	×	×	×	×	×	×
旧豊住小学校	○	×	×	○	×	×	×	×	×	×	○
武道館	○	○	○	×	×	×	×	×	×	×	○
めちやいんど館	○	○	×	×	×	×	×	×	×	×	○
老人福祉センター	○	○	×	×	×	×	×	×	○	○	○
一般廃棄物最終処分場	○	○	×	○	×	×	×	×	×	×	○
リサイクルセンター	○	×	×	○	△1	×	×	×	×	×	○
	ストックヤード 資源物保管庫	○	○	○	○	×	×	×	×	○	○
農業構造改善センター	○	○	○	○	○	×	○	○	○	○	○
地域振興会館	○	○	×	×	×	×	×	×	×	○	○
道の駅メルヘンの丘めまんべつ	○	○	○	×	×	×	×	×	×	△	○
メルヘンカルチャーセンター	○	○	○	×	×	×	×	×	×	×	○
メルヘンぴっと	○	○	○	×	×	×	×	×	×	△	○
総合支所	○	×	×	○	×	×	×	×	×	×	○
道の駅ノンキーランド	○	○	○	○	×	×	×	○	○	○	○
ひがしもこと	○	○	○	○	×	×	×	×	○	○	○
農村環境改善センター	○	×	×	○	×	×	×	×	×	×	○
生涯学習センター	○	○	×	○	×	×	×	×	×	×	○
図書館	×	○	×	○	×	×	×	×	×	×	○
のんきっず館	○	○	×	×	×	×	×	×	×	×	○
B&G海洋センター	○	○	×	○	×	×	×	×	×	×	○
すぱーく	○	○	○	×	×	×	×	×	×	×	×
ふれあいセンター	○	○	○	○	×	×	×	×	×	×	○
フロックス	○	○	○	○	△2	×	×	○	○	○	○
一般廃棄物焼却処理施設	○	○	×	○	×	×	×	×	×	×	○
乳酪館	○	○	×	×	×	×	×	×	×	×	×
農業振興センター	○	×	×	×	×	×	×	×	×	×	○
地域間バス(女満別～東藻琴)	○	×	×	○	×	×	×	×	×	×	○

美幌地区年末年始診療体制

○：全日診療 △：午前診療 ×：休診 当：在宅当番
(救)：救急のみ対応 △1：午後3時まで

医療機関名	令和元年12月					令和2年1月					
	27日(金)	28日(土)	29日(日)	30日(月)	31日(火)	1日(水)	2日(木)	3日(金)	4日(土)	5日(日)	6日(月)
工藤医院	○	△	当	×	×	×	×	×	×	×	○
田中医院	○	△	×	△	×	×	×	当	×	×	○
田島医院	○	△	×	×	×	×	×	×	×	×	○
玉川医院	○	○	×	×	×	×	×	×	×	×	×
平間医院	△1	×	×	×	×	当	×	×	×	×	○
美幌皮膚科	○	△	×	×	×	×	×	×	△	×	○
びほろ耳鼻咽喉科クリニック	○	△	×	×	当	×	×	×	△	当	○
みやざわクリニック	○	△	×	×	×	×	×	×	×	×	○
美幌療育病院	×	△	×	×	×	×	×	×	×	×	×
美幌町立国保病院	○	×(救)	×(救)	○	×(救)	×(救)	当	×(救)	×(救)	×(救)	○
津別病院	○	△救	×(救)	△救	×(救)	×(救)	×(救)	×(救)	×(救)	×(救)	○
女満別中央病院	○	△	×(救)	△	×(救)	×(救)	×(救)	×(救)	△	×(救)	○
大空町東藻琴診療所	○	△	×	△	×	×	×	×	△	×	○

令和2年度 大空町職員[土木職]を募集します

- 採用予定者数 土木職：1名 ●採用予定日 令和2年4月1日
- 受験資格 採用後、大空町内に居住が可能な方で、下記の要件を満たす方
・昭和49年4月2日～平成9年4月1日までに生まれた方で、大学、短大、高専、専門学校、高校を卒業し、土木技術に関する専門課程を修了した者または2級土木施工管理技士と同等以上の資格を有する方
※受験できない方…日本国籍を持っていない方、地方公務員法第16条に該当する方
- 試験日時 令和2年2月1日(土) 午前9時から
※時間については変更となる場合がありますので、ご了承願います。
- 試験場所 大空町役場内会議室 (網走郡大空町女満別西3条4丁目1番1号)
※本町までの交通費については、自己負担となります。
- 試験内容 適性検査・面接試験
- 受験申込受付期間 12月20日(金)～令和2年1月24日(金)
土・日曜日、祝日及び年末年始を除く午前8時45分～午後5時30分
- 申込方法 受験申込書・履歴書(指定様式)に必要事項を記入し、添付書類を添えて、大空町役場総務課総務グループ(☎0152-74-2111 内線204)まで申込みください。
※受験申込書・履歴書(指定様式)・添付書類、勤務条件等、その他詳細については、町ホームページをご覧ください。または、大空町役場総務課総務グループまで問合せください。

問合せ 受診申込書請求・申込先 ☎099-2392 北海道網走郡大空町女満別西3条4丁目1番1号 大空町役場 総務課総務グループ ☎0152-74-2111(内線204)


大空町農業担い手育成センター主催

婚活パーティー参加者募集!!

大空町農業担い手育成センター主催の婚活パーティーについて、次のとおり開催しますので、参加を希望される方は、申込みください。

- 日時 令和2年2月1日(土)～2日(日)
- 場所 札幌市 ※詳細は、参加者に別途通知
- 内容 会食交流(1次会、2次会)
※会食交流は、1日(土)午後6時から開催します。
- 参加費 【男性】2万円 【女性】無料
- 人数及び参加条件
・20歳以上50歳未満の大空町在住の独身農業従事者……………4名
・20歳以上50歳未満の大空町在住の独身男性(職業問わない)……………4名
・女性 20歳以上の独身女性……………8名
※男性が応募者多数の場合は、抽選で決定します。
※女性が応募者多数の場合は、選考で決定します。
- 男性抽選会及び事前説明会
1月17日(金) 午後7時から ※男性参加者は、事前説明会への出席をお願いします。

募集締切
1月16日(木)まで
申込用紙はこちらからダウンロードできます。



■問合せ 農業担い手育成センター事務局(農業委員会事務局)(内線331)

大空パトロール

12月号
女満別駐在所
東藻琴駐在所



交通事故多発!



鹿やキツネ等の動物との衝突事故が多発しています。夕暮れ時間帯から深夜にかけて多く発生しています。夜間は発見が遅れるため、衝突回避が難しいので、スピードダウンを心がけましょう。一歩間違えば大事故につながるケースばかりです。鹿はこの時期、活動が活発なため、事故に遭う確率も高くなります。安全運転に努めましょう。

冬の準備はお済みですか?

タイヤ交換や灯油の購入などはお済みですか? この季節はタイヤや灯油の盗難が多く発生します。鍵のかかる場所への保管を心がけるとともにセンサーライトの活用などで防犯に努めましょう。



だまされる、その前に...

詐欺は、みなさんの大切な財産を狙う犯罪です。テレビやラジオ、新聞などで多く見たり聞いたりすると思います。「遠くの場所での事」と思っていないませんか? この種の犯罪は、電話やメールで相手の顔が見えません。だからこそ場所を選ばないのです。

聞いた事のある声だから息子や孫かな? 使った記憶は無いけど払えばいいことだし。そう思っていないませんか? ちょっとまった!! それ詐欺じゃないですか?



冬道の安全運転を学んでみませんか?

冬季間のさまざまな路面状況に対応する運転講習により、雪道の安全運転操作と知識、技術の習得を目的に「積雪時における安全運転」講習会を行います。冬の運転に自信がない方、操作を再確認したい方などぜひご参加ください。



- 日 時 1月27日(日) 午前10時~11時まで
- 場 所 オホーツク自動車学校(大空町女満別昭和59番地 ☎0152-74-4300)
- 内 容 ・オホーツク自動車学校教習車を使用し、教官からの講話と指導を受け、スラローム、轍(わだち)すべりやすい道などの特設コースで悪路運転体験を行います。
・急ブレーキによる、急停止状況の体験をしていただきます。
- 対 象 者 普通運転免許を持つ町民で、冬道運転の不慣れな方、夏季に免許を取得された方
- 予定人数 20人
- 参加料 無料
- 申込み 1月17日(金)までに役場交通安全協会事務局へ申込みください。

問合せ 申込み

大空町交通安全協会
☎住民課住民グループ(内線104)
交通安全防犯推進員 八木裕幸
FAX 0152-74-2191

大空町交通安全協会
☎住民福祉課住民グループ(内線431)
事務局担当 山本学
FAX 0152-66-2423

社協だより

ふれあいネットワーク 2019.12/166号

今後の行事予定

サロンdeひがしもこと クリスマス会

- 日 時 12月18日(水)
午前10時~(9時30分受付)
- 場 所 東藻琴農業改善センター
- 参加費 500円
- 内 容 ビンゴゲーム (予定)

ときめきサロン クリスマス会

- 日 時 12月25日(水)
午前10時30分~(10時受付)
- 場 所 女満別研修会館 大会議室
- 参加費 500円
- 内 容 フラダンス鑑賞ほか

歳末おせち料理 配食事業

年末年始をおひとりまたは夫婦で過ごす高齢者宅へ安否確認を兼ねて『おせち料理』を持参します。この事業は町民のみなさんからいただきました、歳末助け合い募金を財源としております。該当される方には、事前にハガキにてご案内いたしますのでご確認ください。

訪問日時 後日、郵送されるハガキ
をご確認ください。

【女満別地区】
12月30日(月)

【東藻琴地区】
12月30日(月)



育成力カカ

IKUSEIKYOU

おはなしたいむ スペシャル

とき 12月21日(土)

ところ 東藻琴図書館

おはなしたいむスペシャル
午前10時30分~11時30分

- 内 容 ●
人形劇「うしかたとやまんば」
大型絵本・パネルシアター
ビンゴゲーム 雑誌の付録などを
プレゼントします!

そらっきーカード
50ポイントを
差上げます。



各施設の年末年始の開館状況については
11ページをご覧ください。

古本市

掘り出し物があるかも!?

古本市

午前11時30分~午後3時

小説・実用書・児童書・絵本・雑誌・マンガなど、どれでも1冊大人20円・子ども10円です。



※購入した本を入れる袋等をご用意いただくと便利です。



芸術文化・各種施設情報を発信!

大空町育成協 検索

■問合せ 社会福祉法人 大空町社会福祉協議会 ☎75-6021 FAX 75-6022(女満別)

■問合せ 東藻琴図書館 ☎66-2010

女高通信

HOKKAIDO MEMANBETSU HIGH SCHOOL

女高タイム発表会 11月8日(金)

4月から継続して活動してきた総合的な探究の時間「女高タイム(通称:MT)」の成果や活動を報告する「女高タイム発表会」を実施しました。今年は、従来の発表形式だけでなく、アイスブレイクを取り入れたり、書道のパフォーマンスを実演したりなど各講座で工夫して行われました。

ご来賓の方からの講評では「立派な発表で素晴らしかったです」とお褒めの言葉もいただきました。女高タイムは、毎年少しずつ変化をさせており、生徒が主体的・対話的に学ぶために、教職員と生徒たちが協力して行っています。来年度も、さらに良い活動ができるように発展し続けます。



北海道女満別高等学校
大空町女満別昭和104番地の1 TEL:0152-74-2634 FAX:0152-74-2631
女満別高校 検索 <http://www.memanbetsu.hokkaido-c.ed.jp/>

東藻琴高校だより KOSHIN 耕心

花を育て、心を育てる

力を合わせた東高祭開催! 11月2日(土) 裸御輿・3日(日) 収穫祭

今年も東高祭が盛大に開催されました。2日午前10時30分、「わっしょい」のかけ声とともに威勢良く伝統の「裸御輿」が町内を練り歩きました。沿道からご声援やご厚志をいただき、とても生徒の励みになりました。裸御輿後には、PTAの方々方が調理してくれた「豚汁」を全校生徒とお手伝いいただいたみなさんと一緒に食べて体を温めました。

3日の「収穫祭」は、販売開始前から、多くの方々方が来場され、野菜も、肉加工品・農産加工品もほとんどが売り切れになり、大盛況のうちに終了することができました。町民・PTA・同窓会の方々のご協力のおかげで、生徒たちにとって充実した2日間になりました。

農業クラブ全国大会南東北大会 ~農業鑑定競技4年連続入賞!~ 10月23日(水)・24日(木)

山形・福島・宮城県で開催された日本学校農業クラブ全国大会の「農業鑑定競技会」に出場してきました。本校からは、「農業コース」に2年生の神守悠汰君、中野彩さんの2名が出場し、出場した2名とも優秀賞を獲得しました。神守君、中野さんの2名は、全国大会出場は初めてで、大会規模のすごさや全国の同じ農業クラブ員との交流ができ大変勉強になったと話していました。出場した2名とも昨年まで先輩方が築いてきた3年連続優秀賞獲得という伝統を自分達が引き継いだことのうれしさと、ここで途切れなかったことの安堵感を感じましたと話していました。

北海道東藻琴高等学校
大空町東藻琴79番地 TEL:0152-66-2061 FAX:0152-63-5008
東藻琴高校 検索 <https://higashimokotohs.wordpress.com/>

大空町の新しい高校づくり

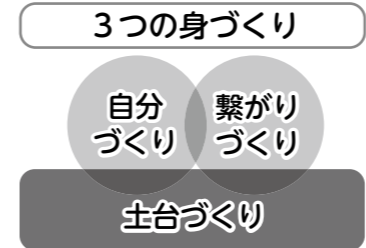
新しい高校の情報をお届けします!

今月のニュース 公設塾での学習のようす 「土台づくり」と「繋がりづくり」

生徒みんなで土台づくり

個別学習では生徒がそれぞれの課題に取り組んでいますが、公設塾では勉強を個人戦ではなく「団体戦」と捉えています。一緒に学ぶ仲間がいるから、自分も頑張ることができる。学んだ知識を伝え合う仲間がいることで、さらなる知識を得たいという意欲が湧いてくる。そういった「一体感」が、この場所では感じられます。

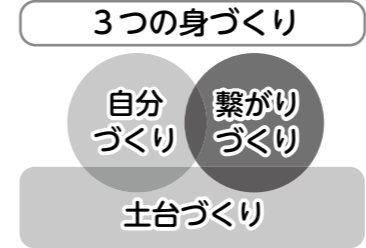
「勉強が嫌い」と言っていた東藻琴高校のある生徒が、継続して取り組んでいく中で「問題が解けて数学が楽しいと思った」と喜んでいました。嫌なことでもやり続ければ、気づけば自然と「できる」に変わっていくことを、生徒の変化から教えてもらった気がします。



両校の繋がりづくり

ゼミ授業も4回目を迎え、両校の生徒たちは徐々にボードを使った話し合いに慣れてきました。12月は公設塾の生徒が主体となるクリスマスイベントを開催することが決まり、内容を詰めている最中です。

ゼミ授業の目的は、1年を通して生徒の「やってみたい」に基づいたプロジェクトに取り組み、その中で話し合う力や協働する力、企画を形に仕上げる力などを磨いていきます。プロジェクトは年に複数回行う予定で、それぞれ準備期間が短いので多少の不安がありますが、失敗から得られることもたくさんありますし、何しろやってみなければ結果は誰にもわかりません。私たちも生徒たちと一緒に、ちょっと難しいことにも挑戦していきたいと思っています。



お知らせが遅れました! 10月より3人目の講師が着任しました!

はた えりか 秦 愛莉佳さんです!



新しく高校魅力化推進員として着任した秦と申します。滋賀県出身で、学生時代を含めて5年間石川県に住んでいました。海外に行くことが好きで、1年間ワーキングホリデーザを使用しているの労働や、旅や短期留学などの経験があり、大空町に来る前にはゲストハウスで働いていました。理系科目が得意で、大学では化学を専攻していました。これまでの経験を生かしつつ、さまざまなことをみなさんから学びながら大空町の魅力を多くの方に伝えていけるように尽力して参ります。よろしくお祈りします。

大空町教育委員会 高校・認定こども園推進室 Facebookもご覧ください! 大空町公設塾
大空町東藻琴東藻琴360番地の1 TEL:0152-66-2805 FAX:0152-66-2549

★ ★ ★ ★ ★
 子どもたちの憩いの広場 **めちやいるど館** だより ★ ★ ★ ★ ★

北国本番の冬でも、子どもたちは元気いっぱいTシャツ姿で体育館内を
 かけまわります。

現在、隣地で認定こども園建設が本格化しつつあります。大型トラック等
 の往来があり、当館ご利用の際は、周囲をご確認いただきますようお願いし
 ます。また、南側の空き地が使用できないため、今冬以降、この斜面を利用し
 たスキー等はできなくなります。

1月は「伝統」月間です。日本のさまざまな昔からある伝統の遊びに触れる
 月間になっています。



子育て支援「あそびのひろば」

対象 0歳～3歳のお子さんと保護者

開設時間 毎週月曜日～金曜日 午前9時30分～正午

★当館は、町内外どなたでもお子様と利用できますので、初めての方もお
 気軽にお越しください。

お子さん同士の交流
 だけではなく保護者
 同士の交流の場にも
 なっています。

**1月の
 行事予定**

1月22日(水)・・・お母さんの体力測定2

1月23日(木)～29日(水)・・・新聞プール

※都合により、日程や内容等の予定を変更する場合があります。

**年末年始
 の
 休館日**

12月30日(月)・・・大掃除・ワックスがけのため終日休館

12月31日(火)～1月5日(日)・・・年末年始休館

※1月6日(月)より通常開館です。(冬季休業中は午前8時～午後6時)

行事予定

書き初め……………1月7日(火)
 午前10時頃～

ビデオランド 1月8日(水)・22日(火)
 午後3時頃開始

東藻琴児童クラブ来館……………
 1月9日(水) 午後1時30分頃～

百人一首……………1月10日(木)・14日(火)

※開始時間を変更する場合があります。

■問合せ 児童センター「めちやいるど館」 ☎74-5151

東藻琴子育て支援事業

わんぱくクラブ

WANPAKU CLUB
 からのお知らせ

今年も残り僅かとなりました。「のんきつず館」に移ってから、とても多くの親子さんが来館してくれるようになりま
 した。親子さん達と楽しく交流させていただき感謝しています。来年も元気に遊びに来てくれることを楽しみにしてい
 ます♪みなさん、良いお年をお迎えください。

わんぱくクラブは、小さいお子さんたちや保護者の方の交流の場として開設しています。

●日時 毎週月曜日～金曜日(祝日休館) 午前10時～正午 ●場所 のんきつず館集会室で開設します。

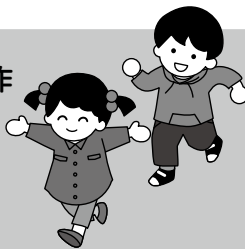
●対象 0歳～3歳までの未就園児のお子さんと保護者

※自由遊びの他、毎日手遊びや絵本の読み聞かせ・体操を行っています。

2カ月に1回程度、バスに乗ってめちやいるど館へ行き、遊ぶこともあります。

**1月の
 行事予定**

★1月21日(火)～24日(金)・・・節分制作



■問合せ 児童館「のんきつず館」 ☎66-3453