



大空町

検索



<http://www.town.ozora.hokkaido.jp>

12月25日(火)~27日(木)にウィンタースクールが開催され、親子でのお正月飾りづくりやホッケーに似た室内競技「フロアボール」などに挑戦して、子どもたちは目を輝かせていました。

**1月31日(木)は国民健康保険税7期分、後期高齢者医療保険料7期分、介護保険料4期分の納期限です。**

# 子どもワールド21

## 「みんな なかよく げんきよく!」

### 陶芸教室

東藻琴陶芸サークルと女満別陶の会の方々のご指導で、素敵な作品を作ることができました。



【東藻琴地区】  
湯のみと  
自由作品を  
作りました。



【女満別地区】  
小鉢と自由作品  
を作りました。

### 書初め教室

芳賀弘昭さんに書き方を教えていただき、毎年の抱負を書いて1年頑張ります。



### 茶道教室

茶道裏千家淡交会豊島社中の豊島佐智子さんに茶道を教えていただき、日本の昔からの礼儀を学びます。



### 行事活動

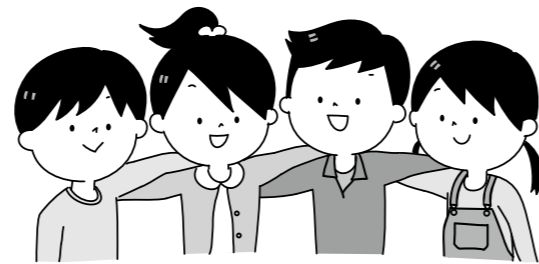
毎月の制作活動や集団遊びを通して、子どもたちの創造力を育みます。



### スタッフ募集

子どもの安全を見守るスタッフ(協働活動支援員)を募集しています。活動に興味のある方は、下記までご連絡ください。

- 賃金 900円(1時間)
- 保険 ボランティア保険に加入
- 仕事内容 子どもワールド21の運営支援・子どもの学習指導
- 勤務日数 ご相談ください。
- その他 資格不問 子どもたちと楽しく遊んでいただける方をお願いします。



■問合せ 生涯学習課社会教育グループ  
【東藻琴地区】☎66-2805 歌丸(内線424) 【女満別地区】☎74-2111 佐藤(内線506)

### ●活動場所

【女満別地区】めちやいど館  
【東藻琴地区】東藻琴小学校  
(プレイルーム、体育館、グラウンド)

### ●活動日時

【女満別地区】学校休業日の月・水・金曜日(午後3時~5時)  
【東藻琴地区】学校休業日の水曜日(午後2時30分~4時30分)  
11月~2月期間のみ(午後2時30分~3時30分)  
※体験活動などで土・日曜日に開催することもあります。  
※長期休業中は午前10時~正午です。  
※児童クラブのみなさんも、一緒に活動します。

子どもワールド21は、放課後子どもプラン推進事業運営委員会が実施する「放課後子ども教室」の名称です。放課後や休日の子どもたちが安全に活動できる居場所を作り、自由な遊びを中心に、物作りや体を動かすゲーム、料理教室や書初め教室などの体験的な活動を行い、異なる学年の子や地域の方との交流を行っています。

活動を通して、子どもたちに思いやりの心や協調性など、人付き合いについても学んでほしいと願っています。

また、活動はボランティアスタッフ(協働活動支援員)と地域の方のご協力をいただきながら行っています。

### 料理教室「ピザ作り」「うどん作り」



毎年人気!  
手作りの会代表  
横山ミサ子さんの  
料理教室

子どもたちは楽しみながら、最後まで話を聞いて料理を行うことができました。

### アイスクリーム作り体験

乳酪館職員 一戸真司さんに教えていただき、美味しいアイスクリームが作れました!



ヘルスメイトの  
みなさんによる

### 料理教室

野菜をたくさん使った料理を作り、栄養についても学びました。







# 町営住宅 入居者募集

- 入居者選考委員会は、2月7日(木)開催予定です。
  - 「随時入居者募集住宅」は、募集期間を設定せず、受付しています。
  - 申込み方法・使用料等については、それぞれの住宅により異なりますので、問合せください。
- ※給湯設備は入居者で設置していただいています。(単身者住宅を除く)

| 選考対象募集住宅 募集締切 1月29日(火)まで   |     |      |      |      |    |     |
|----------------------------|-----|------|------|------|----|-----|
| 団地名                        | 所在地 | 募集戸数 | 建築年度 | 間取り  | 階数 | 浴槽※ |
| <b>高齢者世話付住宅(シルバーハウジング)</b> |     |      |      |      |    |     |
| はなぞの団地                     | 女満別 | 1戸   | H13  | 1LDK | 4F | 有   |
| <b>一般町営住宅</b>              |     |      |      |      |    |     |
| 南あさひ団地                     | 東藻琴 | 2戸   | H20  | 2LDK | 1F | 有   |
| 南ひばり団地                     | 東藻琴 | 1戸   | H2   | 2LDK | 1F | 有   |
| 中央さくら団地                    | 東藻琴 | 1戸   | H25  | 1LDK | 1F | 有   |
| <b>単身者住宅</b>               |     |      |      |      |    |     |
| 西ノンキーハイツ'92                | 東藻琴 | 1戸   | H4   | 1LDK | 1F | 有   |

| 随時入居者募集住宅                    |     |      |                    |           |          |      |
|------------------------------|-----|------|--------------------|-----------|----------|------|
| 団地名                          | 所在地 | 募集戸数 | 建築年度               | 間取り       | 階数       | 浴槽※  |
| <b>一般町営住宅</b>                |     |      |                    |           |          |      |
| 公園団地                         | 女満別 | 4戸   | S53、S55<br>S56、S60 | 3DK、3LDK  | 1F       | 有    |
| 青葉団地                         | 女満別 | 3戸   | S61、S63            | 3LDK      | 1F、2F    | 有    |
| しらかば団地<br>(部分リフォーム秋施工済み住戸あり) | 女満別 | 5戸   | S63、H2<br>H3       | 2LDK、3LDK | 1F、2F    | 有    |
| 東陽団地                         | 女満別 | 5戸   | H7、H8、H9           | 2LDK、3LDK | 1F、2F、3F | 有    |
| しらかば第2団地                     | 女満別 | 2戸   | H19                | 2LDK      | 1F       | 有    |
| 中央さくら団地                      | 東藻琴 | 1戸   | H27                | 1LDK      | 1F       | 有    |
| 北一しらかば団地                     | 東藻琴 | 5戸   | S52                | 3DK       | 1F       | 浴室のみ |
| <b>単身者住宅</b>                 |     |      |                    |           |          |      |
| 北一ノンキーハイツ'91                 | 東藻琴 | 7戸   | H3                 | 1R        | 1F、2F    | 有    |
| <b>地域特別賃貸住宅A型(単身者用)</b>      |     |      |                    |           |          |      |
| 夕陽台団地                        | 女満別 | 3戸   | H4                 | 1DK       | 1F、2F    | 有    |

●まちのホームページで参考間取りなどを確認できます。



■問合せ ☎ 住民課住民グループ(内線105) ☎ 住民福祉課住民グループ(内線434)

# 高齢者肺炎球菌 予防接種のおしらせ

平成31年3月30日で今年度対象の方の接種は終了となります。

**対象者**  
(次の要件を満たしている方)



- ①過去に肺炎球菌予防接種を受けていない方
- ②本人が接種を希望していること
- ③年齢が65歳、70歳、75歳以上の方

| 年齢    | 生年月日                   |
|-------|------------------------|
| 65歳   | 昭和28年4月2日～昭和29年4月1日生まれ |
| 70歳   | 昭和23年4月2日～昭和24年4月1日生まれ |
| 75歳以上 | 昭和19年4月1日以前生まれ         |

**自己負担** 2,330円 (指定医療機関で受けた場合)  
※接種を希望される方は、必ず事前に担当窓口へお越しいただくか、電話で問合せください。

**指定医療機関** ①女満別中央病院(☎74-2181) ②大空町東藻琴診療所(☎66-2611)  
※他の医療機関で受けた場合は、全額自己負担となりますのでご注意ください。  
※接種には事前に医療機関への予約が必要です。

■問合せ ☎ 福祉課健康介護グループ(内線119) ☎ 住民福祉課福祉グループ(内線437)

## MEMANBETSU 航空会社・航空乗継 利用促進協議会 共同乗継キャンペーン



国内線乗継利用の促進を目的に、全国49空港が協力し、次の期間にキャンペーンを実施します。

この機会に女満別空港からの旅はいかがですか。

- 期 間 1月9日(水)～2月28日(木) 搭乗分
- 対 象 同日中に同一会社の国内線を2区間以上乗り継いで利用した方
- 商 品 国内線乗継往復航空券:4名、就航地名産品:355名
- 応 募 航空会社ホームページ内の特設サイトから応募

JALキャンペーンURL  
<http://www.jal.co.jp/dom/campaign/transit/>

ANAキャンペーンURL  
<http://www.ana.co.jp/noritsugi-cpn2019/>





# 下水道使用料・個別排水使用料を値上げします

下水道使用料及び個別排水使用料を次のとおり改定します。みなさんのご理解とご協力をお願いします。

- ①下水道使用料は、女満別地区12.2%、東藻琴地区32.9%引き上げし、両地区同一料金とします。
  - ②個別排水使用料は、20.0%引き上げします。
  - ③個別排水処理施設(浄化槽)の撤去費用について、申請者の負担となります。
  - ④両使用料ともに、平成31年4月、平成32年4月の2回に分けて改定します。
- ※新料金につきましては、平成31年4月使用分から適用します。

## ●下水道使用料の改定

| 現在の使用料                         | 種別                        | 女満別地区基本料金 | 超過料1m <sup>3</sup> につき | 東藻琴地区基本料金 | 超過料1m <sup>3</sup> につき |
|--------------------------------|---------------------------|-----------|------------------------|-----------|------------------------|
|                                | 一般の汚水(8m <sup>3</sup> まで) | 1,555円    | 194円                   | 1,316円    | 164円                   |
| 公衆浴場等の汚水(100m <sup>3</sup> まで) | 9,720円                    | 97円       | -                      | -         |                        |

| 平成31年4月使用分から                   | 種別                        | 女満別地区基本料金 | 超過料1m <sup>3</sup> につき | 東藻琴地区基本料金 | 超過料1m <sup>3</sup> につき |
|--------------------------------|---------------------------|-----------|------------------------|-----------|------------------------|
|                                | 一般の汚水(8m <sup>3</sup> まで) | 1,650円    | 206円                   | 1,529円    | 191円                   |
| 公衆浴場等の汚水(100m <sup>3</sup> まで) | 10,260円                   | 102円      | -                      | -         |                        |

| 平成31年10月消費税改正(8%→10%)          | 種別                        | 女満別地区基本料金 | 超過料1m <sup>3</sup> につき | 東藻琴地区基本料金 | 超過料1m <sup>3</sup> につき |
|--------------------------------|---------------------------|-----------|------------------------|-----------|------------------------|
|                                | 一般の汚水(8m <sup>3</sup> まで) | 1,680円    | 210円                   | 1,557円    | 194円                   |
| 公衆浴場等の汚水(100m <sup>3</sup> まで) | 10,450円                   | 104円      | -                      | -         |                        |

| 平成32年4月使用分から                   | 種別                        | 大空町基本料金 | 超過料1m <sup>3</sup> につき |
|--------------------------------|---------------------------|---------|------------------------|
|                                | 一般の汚水(8m <sup>3</sup> まで) | 1,777円  | 222円                   |
| 公衆浴場等の汚水(100m <sup>3</sup> まで) | 11,110円                   | 111円    |                        |

## ●個別排水使用料の改定

| 現在の使用料 | 人槽区分 | 5人槽    | 6人槽    | 7人槽    | 8人槽    | 9・10人槽 |
|--------|------|--------|--------|--------|--------|--------|
|        | 月額   | 3,650円 | 3,931円 | 4,113円 | 4,471円 | 5,150円 |

| 平成31年4月使用分から | 人槽区分 | 5人槽    | 6人槽    | 7人槽    | 8人槽    | 9・10人槽 |
|--------------|------|--------|--------|--------|--------|--------|
|              | 月額   | 4,015円 | 4,324円 | 4,526円 | 4,918円 | 5,666円 |

| 平成31年10月消費税改正(8%→10%) | 人槽区分 | 5人槽    | 6人槽    | 7人槽    | 8人槽    | 9・10人槽 |
|-----------------------|------|--------|--------|--------|--------|--------|
|                       | 月額   | 4,089円 | 4,404円 | 4,610円 | 5,009円 | 5,771円 |

| 平成32年4月使用分から | 人槽区分 | 5人槽    | 6人槽    | 7人槽    | 8人槽    | 9・10人槽 |
|--------------|------|--------|--------|--------|--------|--------|
|              | 月額   | 4,461円 | 4,804円 | 5,029円 | 5,464円 | 6,296円 |

■問合せ 役 建設課上下水道グループ(内線325)

# ごみの分別・出し方のルールを守りましょう!

「通り道だから」、「通勤途中だから」、「分別が面倒だから」

～ごみ・資源物集積所利用のマナー～

共同で使うごみ・資源物の集積所は、各自治会や班等で設置し、管理しながら利用しています。「通勤途中だから」、「通り道だから」、「分別が面倒だから」などの理由で、通りすがりに自分が管理に携わっていないごみ・資源物集積所を利用してはいけません。

## 悪天候時のごみ・資源物の収集

暴風雪などの悪天候時には、ごみ・資源物の収集が大幅に遅れたり、中止することがあります。未回収のごみ・資源物は、次回収集日に回収します。

※暴風雪時のごみ出しは、ケガをしたり、飛散させてしまうことなどが考えられますので、お控えください。

●天候や道路状況により、リサイクル・ごみ処理施設も閉館します。

※悪天候時の直接搬入は、お控えください。

## 紙類の出し方

資源物で紙類を出す場合も種類ごとに分別が必要です。

| 紙箱類                                            | 新聞類                                                    | ダンボール・厚紙                | のり止め雑誌              | 飲料パック                                                     |
|------------------------------------------------|--------------------------------------------------------|-------------------------|---------------------|-----------------------------------------------------------|
| 菓子箱、ティッシュペーパーの箱、封筒など<br>※ビニール、セロファンは取り除いてください。 | 新聞紙、チラシ、コピー用紙、ポスター、ホッチキス止め雑誌<br>※インデックス、ふせんは取り除いてください。 | A4サイズより小さい物は、紙箱類と一緒にでも可 | 電話帳など、のりで止められている雑誌等 | 牛乳・ジュースのパックなど<br>※必ず、水洗いし開いてください。<br>※内側が銀色の紙パックは燃やすごみです。 |
| 袋に入れて口を閉じて出してください。                             | 必ず縛って出してください。                                          | 必ず縛って出してください。           | 必ず縛って出してください。       | 袋に入れて口を閉じて出してください。                                        |

※小さい紙くずや複写紙など、薬品加工された紙は燃やすごみです。

## スプレー缶・カセットボンベの出し方

必ず中身を使い切り、中のガスを出しきった後、穴を空けて出してください。

※ガスライターを出すときも、必ず中のガスを出しきって出してください。

**必ず近くに火元がない、風通しの良いところで作業してください。**

ごみの収集中に収集車の中に可燃ガスが充満すると、走行中発火し、火災が発生するおそれがあります。走行中に火災が発生すると、収集車の損傷、作業員のケガばかりではなく、近くの歩行者や住宅に被害が及ぶおそれがありますので、缶のガス抜き、穴あけにご協力ください。

**大空町でもごみ収集中に火災が発生したことがあります。**



■問合せ 役 住民課住民グループ(内線103) 支 住民福祉課住民グループ(内線435)

# 2019『スポーツ縁日』のご案内

冬のスポーツ体験やニュースポーツなどを思いっきり楽しめるイベント『スポーツ縁日』が今年も開催されます。おなじみの「ミニテニス」、「クロスカントリー体験」、ひとまわり大きなボールを使う「ラージボール卓球」、テレビゲーム機を使ったスポーツ体験、今年初登場の新種目などたくさんの種目が楽しめます。

普段なかなか体験できないスポーツをぜひ、ご家族でお楽しみください!

- 日時 2月3日(日)  
午前10時30分～午後1時30分
- 場所 道の駅メルヘンの丘めまんべつ  
※道の駅冬まつりと共同開催です。

- 連絡バスがあります**
- 【行き】 東藻琴B&G前 午前10時出発
  - 【帰り】 縁日会場(第1便) 正午出発  
縁日会場(第2便) 午後1時30分出発



■問合せ 生涯学習課社会教育グループ(内線507)

# 「ウィンターフィールド」オープン!

道の駅「メルヘンの丘めまんべつ」の敷地内(南西側奥)に「ソリ滑り用の雪山」を設営しました。寒い冬ですが、家から出て外でおもいっきり「ソリ遊び」してみませんか?どこまで遠くに滑れるか競争するのも、面白いですね。

敷地内には、かまくらも設営しています。ご自由にお入りください。友だち同士や家族連れでぜひ、ご利用ください。

- 設置期間 3月17日(日)まで ※積雪の状況により変更あり
- 貸出用具 「ソリ」、「ゴムカヤック」、「スノーシュー」があります。ソリ以外は受付が必要です。
- 受付場所 めまんべつ産業開発公社(事務所窓口)
- 貸出時間 午前10時～午後4時
- 使用料 無料



滑り台は、たくさんの方が利用します。マナーを守って、ケガのないように楽しんでください。ソリは使用后、元の場所に戻してください。

昨年の滑り台の様子はコチラ→  
『颯爽と滑走?』



■問合せ 産業課商工グループ(内線311)

# 2月18日(月)▶3月15日(金) お忘れないよう 確定申告

確定申告が近づいてきました。申告会場では、みなさんに申告書を作成していただきますが、ご不明な点は職員がサポートします。

確定申告を予定されている方は必要書類等を必ずご持参のうえ、ご来場ください。

- 申告期間 2月18日(月)～3月15日(金) (土日・祝日を除く)
- 受付時間 午前9時～午後5時30分 (時間外になる場合は、事前にご相談ください)
- 申告会場 役場1階1号会議室  
東藻琴総合支所1階応接室  
※譲渡所得(分離課税)の確定申告は直接税務署で申告ください。

●申告に必要な書類等

1. 本人確認書類

※申告書にご本人と扶養親族等のマイナンバーの記載が必要で、申告者ご本人の下記本人確認書類を持参ください。(扶養親族等の本人確認書類は不要です)

- (1) マイナンバーカードをお持ちの方  
・マイナンバーカード
- (2) マイナンバーカードをお持ちでない方  
・個人番号通知カードや住民票の写しなど、マイナンバーを確認できる書類  
・運転免許証や健康保険証など、身元確認ができる公的証明書

2. 給与や年金の源泉徴収票

3. 国民健康保険税、国民年金、生命保険料、地震保険料などの領収書(控除額証明書)

4. 本人名義の銀行口座番号及び通帳の印鑑



確定申告が必要な方

- 事業を営んでいる方
- 家賃収入や地代収入がある方
- 株式配当や一時所得等がある方
- 土地や建物を売った方 など

サラリーマンの方でも下記の方は確定申告が必要です。

- 給与以外の所得が20万円を超える方
- 給与を2ヶ所以上から受けている方
- 会社で年末調整を受けていない方
- 給与収入が2千万円を超える方

ご自宅でも確定申告ができます!!

e-Taxをご利用いただければ、スマートフォンやパソコンで確定申告期間中は、24時間いつでも申告が可能です。詳細は国税庁ホームページ(www.nta.go.jp)からご確認ください。

■問合せ 後 住民課税務グループ(内線122) 支 地域振興課総務グループ(内線412)

★網走税務署からのお知らせ★

網走税務署では、2月15日(金)以前は確定申告会場を開設していません。確定申告の相談は、会場を開設する2月18日(月)以降にお越しください。

確定申告会場の相談時間は、午前9時から午後4時までです。会場が混雑している場合には、受付を早めに締め切ることがありますので、あらかじめご了承ください。

■問合せ 網走税務署 ☎0152-43-2181



## 森と人を育てるコンクールで「最優秀賞」受賞

大空町住吉地区にお住まいの重倉春夫さんが、ご自身が所有するカラマツの森林における間伐や枝打ちの適切な実施、住吉林業グループの会員として林業後継者に対する技術や知識の継承など、森林づくりへの熱意が地域の模範となっていることが認められ、平成30年度森と人を育てるコンクールで、見事「最優秀賞」に輝き、オホーツク総合振興局東部森林室長から賞状の伝達と記念品の贈呈が行われました。おめでとうございます。



## 4月1日から 一部の公共施設の使用料が変わります

### どうして変わるの？

まちでは、社会情勢や行政コストの変化に対応するため、3年ごとに使用料・手数料の見直しを行っています。前回の見直しから3年が経過する平成31年4月1日に向けて、使用料・手数料を見直した結果、公共施設を利用する際にご負担いただく使用料が下の表のとおり変わります。

なお、住民票の発行などの際にご負担いただく手数料は変わりません。

### どうやって見直してるの？

まちの公共施設の使用料は、施設の維持管理経費(大規模な修繕や高額な設備等を除く)をもとに、1時間当たりまたは1人当たりの料金を算定しています。

施設の維持管理経費にはさまざまな費用が含まれていて、これらの費用は毎年同じ金額ではありません。例えば冬場に灯油を使う施設であれば、灯油価格が上がれば燃料代が増えます。また、利用時に照明器具を使う施設であれば、年間の利用時間が減ると照明にかかる電気代が減ります。

このように社会情勢や利用状況などさまざまな影響を受け、年ごとに費用が変動します。

利用者の方に適正な額を負担いただくために、直近の維持管理経費をもとに料金を再度算定し、必要に応じて料金の改定をしています。

### まちの公共施設って無料じゃないの？

公共施設を利用する場合には、使用料を納める必要があります。ただし、大空町では多くの施設について、町民や町内の非営利団体などは使用料が減免されるよう各施設の条例で減免規定を設けています。

### 新しい料金一覧表

| 施設名等                |                | 現行料金(円) | 新料金(円) | 担当課                              |
|---------------------|----------------|---------|--------|----------------------------------|
| 女満別研修会館             | 大会議室           | 2,200円  | 2,800円 | 生涯学習課<br>社会教育<br>グループ<br>(内線503) |
|                     | 第1会議室          | 250円    | 300円   |                                  |
|                     | 視聴覚室           | 350円    | 400円   |                                  |
| 女満別ゲートボールセンター       | トレーニングルーム      | 100円    | 150円   |                                  |
| 東藻琴農村環境改善センター       | 1階和室           | 200円    | 250円   |                                  |
|                     | 多目的ホール         | 1,900円  | 2,600円 |                                  |
| 東藻琴生涯学習センター         | 2階和室           | 200円    | 250円   |                                  |
|                     | ジュニア・アート・ギャラリー | 150円    | 200円   |                                  |
| 東藻琴生涯学習センター         | ふれあい工芸館        | 250円    | 350円   |                                  |
|                     | 東藻琴野球場         | 野球場     | 200円   |                                  |
| 東藻琴テニスコート           | テニスコート         | 60円     | 90円    |                                  |
| 東藻琴多目的運動広場          | 屋外グラウンド        | 650円    | 950円   |                                  |
| 女満別屋外ゲートボール場        | ゲートボール場        | 450円    | 650円   |                                  |
| 町営牧野<br>※牛・馬1頭、1日料金 | 住吉牧野(町民)       | 194円    | 216円   | 産業課農業<br>グループ<br>(内線303)         |
|                     | 住吉牧野(町民以外)     | 248円    | 270円   |                                  |

■問合せ 総務課政策グループ(内線212)

## 育成力カカ 小さな共感が未来を変える

●テーマ はじめてのLGBT～性の多様性と人権～  
●講師 杉山文野(すぎやまふみの)  
トランスジェンダー活動家、(株)ニューキャンパス代表取締役

**講師プロフィール** 1981年東京都新宿生まれ。フェンシング元女子日本代表。早稲田大学大学院にてセクシュアリティを中心に研究し、「ダブルハピネス」を講談社より出版。卒業後、2年間で世界約50カ国+南極をバックパッカーとして巡る。帰国後は一般企業に3年勤め、現在は自ら飲食店を経営するかたわら、特定非営利活動法人「東京レインボープライド」共同代表理事、各地での講演会など活動は多岐にわたる。日本初となる渋谷区・同性パートナーシップ条例制定に関わり、現在は渋谷区男女平等・多様性社会推進会議委員も務める。



●日時 2月17日(日) 開場:午後2時30分 開始:午後3時 ●場所 大空町教育文化会館教育ホール

※東藻琴地区からの送迎バスを運行します。ご希望の方は2月5日(火)までに申込みください。東藻琴総合支所…午後2時発、教育文化会館…午後4時45分発の予定です。

■主催:一般財団法人大空町青少年育成協会 ■後援:大空町/大空町教育委員会

■問合せ 大空町青少年育成協会 教育文化会館内 ☎74-2367  
【開館時間】午前9時～午後9時 【休館日】月曜・祝日(月曜が祝日の場合は火曜振替)  
※夜間利用の無い場合は、午後5時30分に閉館します。



芸術文化・各種施設情報を発信!  
大空町育成協 検索



# 女高通信

HOKKAIDO MEMANBETSU HIGH SCHOOL

## 異文化に触れた5日間～見学旅行～ 12月9日(日)～13日(木)

4泊5日の日程で、2年生が見学旅行



行ってきました。今年度は、1日目に薬師寺を参拝、2日目の午前中は奈良の興福寺、東大寺、奈良公園、二月堂、三月堂を全員で見学し、午後は京都へ移動して京都市内で自主研修を行いました。3日目は関西自主研修として班ごとに行動しました。4日目は東京へ移動後、東京ディズニーシーに行き、最終日は東京自主研修で班ごとに行動し、羽田空港に集合するという行程でした。

奈良の薬師寺ではお坊さんの楽しい講話を聴き、興福寺の阿修羅像や東大寺の大仏など歴史的文化財を見学して、実際に目にするものと教科書で見えてきたものとの違いを大いに感じる体験となりました。また、関西の味付けやマナーなど文化の違いに戸惑う生徒も少なくなかったようです。

自主研修では、事前に計画書を作成して交通機関等の下調べを行いました。実際には、目的地まで時間がかかりすぎたり、迷った班もありました。しかしながら、なんとか予定を調整して時間内に行動することができました。集団で行動することや時間を守ることをはじめ、この見学旅行を通し、実際に体験して学んだことをこれからの生活に活かしていきます。



かかきすぎたり、迷った班もありました。しかしながら、なんとか予定を調整して時間内に行動することができました。集団で行動することや時間を守ることをはじめ、この見学旅行を通し、実際に体験して学んだことをこれからの生活に活かしていきます。

北海道女満別高等学校

北海道網走郡大空町女満別昭和104番地の1 TEL:0152-74-2634 FAX:0152-74-2631

女満別高校 検索

http://www.memanbetsu.hokkaido-c.ed.jp/



## 東藻琴高校だより

KOSHIN

# 耕心

花を育て、心を育てる

## 北海道高等学校定時制通信制生徒生活体験発表大会最優秀賞受賞/全国大会 文部科学省初等中等教育局長賞受賞!

10月10日(木)、札幌市にて行われた第62回北海道高等学校定時制通信制生徒生活体験発表大会に本校3年生布藤和花さんが出場し、見事最優秀賞(全道1位)となり、北海道知事賞、NHK札幌放送局長賞、北海道新聞社賞も併せて受賞しました。本校生徒が全道最優秀賞を受賞したのは初めてで、布藤さん本人も「一生懸命練習に取り組んできましたが、最優秀賞を受賞できるなんて夢みたくです。」と話していました。

また、11月24日(出)東京六本木ヒルズにて第66回全国高等学校定時制通信制生徒生活体験発表大会に北海道代表として出場し、文部科学省初等中等教育局長賞並びに奨励賞を受賞しました。全国大会を終え、布藤さんは「全て出し切ることができ、悔いはありません。満足していません。応援していただいたみなさん、ありがとうございました。」と話していました。



## 校内学校農業クラブ実績発表大会 ～一年間のプロジェクト学習のまとめ～ 12月12日(木)

2、3年生が「課題研究」の授業で一年間取り組んできたプロジェクト学習の研究成果を発表する「校内学校農業クラブ実績発表大会」を実施しました。この大会は、地域の農畜産物を使用した商品開発や高品質な野菜栽培などをテーマとした研究成果をプレゼンテーション形式で発表するもので、今年度の成績は次のとおりです。

- 最優秀賞：野菜班A「オホーツクトマトの生産」～海水を用いた高糖分トマト栽培～
  - 優秀賞：農産加工班B「オホーツク小麦を未来へ紡ぐ」～学びで深化させる「地域おこしX次代継承」プロジェクト～
  - 優秀賞：園芸班A「花の加工で新たな経営戦略」～プリザーブドフラワーの製品化に向けた研究～
- 入賞した野菜班A、農産加工班B、園芸班Aとクラブ発表は、1月16日(木)～17日(金)に美幌町で行われる「東北海道学校農業クラブ実績発表大会」に出場します。

北海道東藻琴高等学校

北海道網走郡大空町東藻琴79番地 TEL:0152-66-2061 FAX:0152-63-5008

東藻琴高校 検索

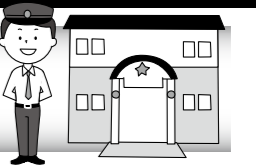
https://higashimokotohs.wordpress.com/



# 大空パトロール

1月号

女満別駐在所 東藻琴駐在所



## 110番の日

1月10日は 110番の日です。

110番は、緊急の事件事故を警察に伝える番号で、専門の係員が受理し、警察官へ指示します。

- ①落ち着いて、ハッキリ質問に答えてください。
- ②場所の目標物などが有ると参考になり、いち早く現場に警察官が到着しやすくなります。
- ③車を運転しながらの通報はやめましょう。
- ④いたずら電話は絶対にやめましょう。
- ⑤110番通報は緊急の番号です。緊急を要しない相談や各種照会は#9110または各警察署等へお願いします。

## 110番通報は緊急の通報手段です。

110番通報を正しく理解していただき、利用することによって、みなさんの安全が守られます。



## 天候の急変に注意

車を運転中、天候の悪化により吹雪になった場合、いち早く避難場所を見つけ、待避してください。

- 交通事故の要因になります。
- 車内に残った場合、マフラーが雪で塞がれると、排気ガスにより一酸化炭素中毒になるおそれがあります。
- 国道、道道が通行止めになった場合、無理をして町道に入ると除雪していない場所で動けなくなる場合があります。

「きっと何とかなる」は危険な判断です。無理をして動けなくなり、救助を求める事案が毎年発生しています。

# 社協だより

ふれあいネットワーク 2019.1/155号

## 年頭のご挨拶

社会福祉法人大空町社会福祉協議会 会長 鈴木 武昭

新年あけましておめでとうございます。社会福祉協議会会員の皆様には輝かしい新春を迎えられたこととお慶び申し上げます。平素より地域福祉活動の推進に深いご理解とご支援を賜り心より深く感謝申し上げます。安全で安心できる福祉サービスは、皆様の年会費や心温まるご寄付により運営されています。



大空町も、超少子高齢社会の加速とともに益々地域福祉充実への期待が高まっています。今年も、町民一人ひとりが、「ともに支え合い、互いの人権を尊重し、住み慣れた大空町で安心して暮らすことができる福祉の町づくり」を実現するため、役職員一丸となり取り組む所存であります。どうぞ更なるご支援ご協力をお願い申し上げます。

新しい年が皆様方にとって生きがいある年でありますようご祈念申し上げ、新年のご挨拶といたします。

## 年頭のご挨拶

大空町共同募金委員会 会長 崎山 秀昭

町民皆様に謹んで新年のごあいさつを申し上げます。

平素から当町共同募金委員会の活動に際しまして、ご理解とご支援を賜り心より厚くお礼申し上げます。



毎年、10月1日から始まる「共同募金運動」、12月1日からの「歳末たすけあい運動」に加え、12月2日「第9回赤い羽根チャリティー歌謡ショー」、12月8日「チャリティービールパーティー」では多くの方にご来場をいただき、多大なるご寄付を頂きましたことにお礼申し上げます。

皆様からお寄せいただきました募金は、大空町の地域福祉活動の推進及び福祉団体の活動助成のために、募金配分委員会にて募金の使いみちを十分に協議し、皆様の募金が「安全で安心して暮らすことができるまちづくり」の一助となるように努めます。

今年度の募金の結果及び使いみちにつきましては、社会福祉協議会の広報等でお知らせいたします。

新しい年が、皆様にとって希望に満ちあふれた良い年でありますようご祈念を申し上げ、新年のご挨拶といたします。

|         |              |    |                    |    |                         |
|---------|--------------|----|--------------------|----|-------------------------|
| 今後の行事予定 | くらしの法律相談     | 日時 | 1月24日(木) 午前10時～    | 場所 | 女満別老人福祉センター             |
|         | ときめきサロン      | 日時 | 1月24日(木) 午前10時30分～ | 場所 | 女満別研修会館 ●参加費 500円       |
|         | サロンde ひがしもこと | 日時 | 1月30日(水) 午前10時～    | 場所 | 東藻琴農村環境改善センター ●参加費 500円 |
|         | ふまねっと【東藻琴地区】 | 日時 | 2月7日(木) 午前10時～     | 場所 | フロックス                   |
|         | 健康教室【女満別地区】  | 日時 | 2月8日(金) 午前10時～     | 場所 | 女満別老人福祉センター             |

■問合せ 社会福祉法人 大空町社会福祉協議会 ☎ 75-6021 FAX 75-6022(女満別)



★ ★ ★ ★ ★  
 子どもたちの憩いの広場 **めちやいるど館** だより ★ ★ ★ ★ ★

寒さ厳しい季節でも、めちやいるど館の子どもたちは元気いっぱいです。今月は《冬の運動》で雪中を駆け回ったり、ソリやスキーで楽しんだり、アイスキャンドルやかまくら作りに挑戦します。

室内では、2月も「伝統」月間として「コマ回し」や「けん玉」を練習して腕を上げます。真冬だからこそ楽しめる遊びや昔懐かしいさまざまな伝統の遊びに夢中になれる今月です。



**行事予定**

アイスキャンドル・かまくら作り  
 ※雪の状態もあるため詳細は館内にてお知らせします。

冬の運動……2月7日(木)・8日(金)  
 午後3時～

ビデオランド……2月4日(月)・15日(金)  
 午後3時～

こま・けん玉……常時  
 (館内で使用できます)

そり・スキー……常時  
 (各10組ほどあります)

※開始時間を変更する場合があります。

**子育て支援「あそびのひろば」**

**対象** 0歳～3歳のお子さんと保護者

**開設時間** 毎週月曜日～金曜日 午前9時30分～正午

町内外どなたでも来館できます。初めての方も気軽に来てみてください！

お子さん同士の交流だけではなく保護者同士の交流の場にもなっています。

**2月の行事予定**

- 2月1日(金)……節分 おなじみ鬼退治!?
- 2月7日(木)・14日(木)・21日(木)……そり遊び
- 2月12日(火)～22日(金)……ひな人形作り

■問合せ 児童センター「めちやいるど館」 ☎74-5151

東藻琴子育て支援事業

**わんぱくクラブ**

WANPAKU CLUB  
 からのお知らせ

明けましておめでとうございます。新しい年を迎えました。去年はみなさんの元気な笑顔にたくさん会えて楽しかったです。今年も、わんぱくクラブで楽しい時間を過ごしてくださいね♪お待ちしております。

わんぱくクラブは、小さいお子さんたちや保護者の方の交流の場として開設しています。

- 日時 毎週月曜日～金曜日(祝日休館) 午前10時～正午
- 場所 1月15日よりのんきつず館集会室(東藻琴小学校体育館隣)で開設します。
- 対象 0歳～3歳までの未就園児のお子さんと保護者

※自由遊びの他、毎日手遊びや絵本の読み聞かせ・体操を行っています。月1回程度、バスに乗ってめちやいるど館へ行き、遊ぶこともあります。



のんきつず館ができました！

**2月の行事予定**

- ★2月13日(水)～15日(金) ひなまつり制作
  - ★2月21日(木) めちやいるど館
- のんきつず館前からバスで移動  
 9時30分出発→正午帰着予定

■問合せ 大空町児童館のんきつず館 ☎66-3453