

まちのおしらせ

Public Information Ozora

OZORA

8

平成30年8月15日発行号



大空町

検索



<http://www.town.ozora.hokkaido.jp>

猛暑の続いた今年の夏には、爽快感が楽しめるロードバイクに乗り、風を感じながら、自然豊かな景色が広がる観光地を巡ってみてはいかがでしょうか？

8月31日(金)は町・道民税2期、国民健康保険税2期、後期高齢者医療保険料2期の納期限です。お忘れなく！

乳酪館の歩み

Nyurakukan History

1979~ 初代 苦勞を重ねて完成! ひがしもとホワイトチーズ

全道的に生乳生産が需要を上回り、余った牛乳をどうするかが大きな課題となっていた。牛乳の付加価値を高めようと、注目したチーズづくり。カマンベールチーズの研究、生産に着手した。

1982 工場建設 観光要素も取り入れ 北欧風に設計

チーズの熟成には1ヶ月近く必要で、手狭な旧工場では月生産100個から150個が限度であったため、新工場の建設を決意。7月に着手し、12月に完成。観光要素を取り入れ北欧風に設計された。総工費7,300万円。

1984~ 硬質タイプ 形、大きさ、ワックスと難関続出

チーズの里「ひがしもと」として1品目では寂しく、さらに市場の細分化を図るために販売品目を増やす必要性が高まった。品質の安定性、日本人の味覚に合うハードタイプのチーズ、ゴーダチーズの開発に着手。

1988~ 燻煙タイプ 木の材質から研究 燻煙材はサクラに決定

自然を取り入れたチーズをと、燻煙技術を持つ東藻琴高等学校とスモークチーズの共同研究開発を進めた。風味、色、味などが研究され、最終的に素材の良さを引き立てるサクラを燻煙材に、イタリア系のパスタフィラッタチーズを燻煙。

1996~ 新施設建設 都市と農村の交流を行う 施設開館

製造設備の他に見学や体験、さらに村の特産品販売もできる施設として平成8年「ひがしもと乳酪館」が開館。東藻琴村の新しい顔となった。総工費5億8,000万円。



1996~ 硬質タイプⅡ 乳酪館建設と共に 新たなチーズを開発

「ひがしもと乳酪館」の開館に伴い、新しい顔となるべくチェダーチーズの開発に着手。脂肪を抜くチェダリングという特殊な製法で作られ、ゴーダよりも脂肪分が少なく酸味があり、熟成された大人の味わいとなっている。

2002~ 燻煙タイプⅢ 遊び心で製造 6年ぶりの新製品

スモークチーズと同じ要領でゴーダチーズを燻煙する珍しい製法で、ゴーダの持つまろやかな味わいに香ばしさが加わった。職員の遊び心により生まれた、2種類のチップで16時間燻煙したチーズ。酒のつまみにぴったり。村民大運動会で試食品を配布した。

2008~ 新タイプⅠ もうびっくり! 冷たいチーズフォンデュ

なんと冷えた状態でもとろーりとしたチーズフォンデュ。スティック野菜にからめたり、トーストに塗ってもよし。加熱してもチーズのコクと香りはそのままなので、色々な楽しみ方ができる。

2012~ 熟成タイプ 熟成タイプの新品

ピザやカプレーゼでよく知られている熟成タイプのチーズ。スライスしてステーキのように焼いて食べたり、加熱して溶けたチーズをパンやじゃがいもにのせて食べたり、サラダにトッピングしたりと、活躍するレシピはさまざま。

2017~ 新タイプⅡ ふ〜んわり、サラサラ! その名も粉雪

カマンベールチーズで作った粉チーズ。やさしいミルク感と、しっかりした塩気が特徴。専用のすりおろし機ですりおろして食べるチーズ「粉雪」。特にトマトソースとの相性は抜群で、オムレツの隠し味や、パスタ・ピザ・サラダ・トーストのトッピングなど、色々な料理にオススメ。



特集 余剰乳対策として始めたチーズ作りが、いまや町の特産品として定着 余剰乳からの贈り物



チーズの里づくりを目指し、1979年の春、ゼロの状態から当時東藻琴村(以後「村」)の取り組みが始まりました。酪農が主産業で人の数よりも牛の数の多い村にとって、生産調整に余剰牛乳の活用が大きな課題でした。村立農業高校の東藻琴高校の先生たちと農業改良普及所の職員らがプロジェクトチームを作り、まだ珍しかったカマンベールチーズの研究開発に着手しました。

学校の実習室を使い、夜や休日をつぶしての挑戦となりました。当時、道内で生産されていたチーズはごくわずかで、特にカマンベールチーズは部大手メーカーが約10トン生産していた程度でした。技術の習得から品質管理、販路の開拓に至るまで苦勞を重ねていきました。当時の中心メンバーの一人は「カマンベールなんて誰も見たこ

とがなかったし、酪農大の恩師には日本人の口に合うまでには10年早いと言われた。設備も無くて、写真部の暗室を熟成室に借り、二ワトリのふ卵器を使って実験していた」と当時の苦勞話を笑顔で教えてくださいます。別のメンバーは「10年早いなら、今からやればちょうどいいと逆に意欲を燃やした」と振り返ります。幸いスタッフの4人が酪農大の卒業生だったため、大学は乳製品加工の専門家を送り込むなど協力し、次第に加工技術が確立されました。村はプロジェクトチームの研究を引き継ぎ、1980年に最初の「ひがしもとホワイトチーズ」の試作品を完成させます。翌1981年1村一品として試験販売を開始、1982年には新工場「東藻琴乳製品加工研究所」が完成しました。そし



●チーズ製造設備メカニカルチーズバットなど備品を整備 ニーズが高まっているチーズの慢性的な在庫不足を解消、安定的な生産量を確保するため、今年度整備します。

ひがしもと乳酪館 ☎66-3953

開館時間	午前9時～午後5時30分(通年)	
体験時間	午前9時30分～午後4時(要予約)	
利用期間	5/1～10/31	11/1～4/30
開館日	火曜日～日曜日(祝祭日も開館)	水曜日～日曜日(祝祭日も開館)
休館日	月曜日	月・火曜日 12/31～1/5



お問合せ先 大空町役場 74-2111 東藻琴総合支所 66-2131

ホームページ http://www.town.ozora.hokkaido.jp

暮らし

スマホでも回答可能！ 住宅・土地統計調査を 実施します

9月から10月にかけて住宅・土地統計調査を実施します。調査の結果は、耐震や防災を中心とした国の都市計画、空き家対策の研究などに幅広く利用されています。調査期間中、統計調査員が調査書類を配布しますので、ご協力よろしくお願ひします。 回答方法 スマートフォン・タブレット端末・パソコンから、または紙の調査票で回答していただきます。 ※紙の調査票の場合、郵送または調査員による回収が必要となります。

相談

国民年金相談日

日時 9月11日(火) 午前10時～午後4時 場所 エコーセンター2000(網走市) ※完全予約制です。利用される方はあらかじめ電話で申込みください。相談日の1か月前から予約できます。 問合せ・予約 北見年金事務所 0157-33-6007 (自動音声案内1-2)

募集

熊本県氷川町交流事業 参加者を募集!

友好町である熊本県氷川町との交流事業を「婚活」をテーマに開催します。この機会に氷川町の独身男女と交流し、新しい出逢いをしてみませんか? 日程 10月20日(出)22日(月) 2泊3日 場所 熊本県氷川町 内容 20日 やつしろ全国花火競技大会鑑賞(全国の有名花火師30業者が競演) 21日 婚活イベント「道の駅」電北ウオーキング大会(5km)に男女ペアで参加 22日 熊本城などを見学 負担 熊本県までの旅費(交通費、宿泊費)については、9万1千円を限度に町が負担します。 参加要件 ①大空町にお住まいの方 ②20歳代～40歳代の方 ③独身の方 ④婚活に興味のある方 募集人員 男性2名、女性3名 参加申込み期日 8月31日(金) 問合せ・申込み 地域振興課総務グループ(内線417)

フッ素で乳歯を守りましょう!

お子さんの大切な歯を守るため、半年に1度のフッ素塗布をお勧めします。 [女満別地区] 日時 9月26日(水) 場所 女満別老人福祉センター 受付時間 午後1時～1時30分 対象 1歳～就学前までのお子さん 料金 300円 持ち物 普段使用している歯ブラシ、ハンカチ、母子手帳 申込み開始 8月15日(水) ※申込みが必要です。定員(30名)になり次第締め切ります。お早めにお申込みください。 ※昼食後、歯をみがいてきてください。 問合せ・申込み 福祉課健康介護グループ(内線113)



「食品ロスの削減」アンケート 調査にご協力ください

北海道では、平成28年度から、食べ残し等の食品ロスの削減を図る「ごきんこ愛食食べきり運動」に取り組んでいます。道民を対象にアンケート調査を実施しますので、みなさんのご協力をよろしくお願ひします。



実施期間 8月31日(金)まで 問合せ 北海道農政課 食の安全推進局食品政策課 011-231-4111 (内線27・666)



登録していない象牙を 売ることは違法です!

環境省では、国内にある全形象牙の在庫把握を目的として、「象牙在庫把握キャンペーン」を行っています。所持しているだけであれば違法ではありませんが、登録されていない象牙を売ったりあげたりするのは違法です。未登録の象牙をお持ちの方は「象牙在庫把握キャンペーン事務局」までご連絡をお願いします。

登録対象となる象牙は全形を保持したのみです。印鑑やアクセサリ等の象牙製品は登録対象外です。 相続と販売 所有者死亡による近親者への相続は違法になりません。ただし、その後販売等をする場合にはあらかじめ登録が必要です。

左記の事務局では象牙以外の国際希少野生動物種の登録も受け付けています。2019年6月頃より、象牙を含む国際希少野生動物種の規制がさらに厳しくなる見込みです。 問合せ 象牙在庫把握キャンペーン事務局(環境省) 03-6659-4660 (土日祝日を除く午前10時～午後5時)

ご寄附ありがとうございます!

北見市 菅野栄二様から、母校の東藻琴小学校への教育事業のため、100万円のご寄附をいただきました。



ありがとうございます!



町営住宅 入居者募集

- 入居者選考委員会は、9月6日(休)開催予定です。
 - 「随時入居者募集住宅」は、募集期間を設定せず、受付しています。
 - 申込み方法・使用料等については、それぞれの住宅により異なりますので、問合せください。
- ※給湯設備は入居者で設置していただいています。(単身者住宅を除く)

選考対象募集住宅 募集締切 8月29日(水)まで

団地名	所在地	募集戸数	建築年度	間取り	階数	浴槽※
一般町営住宅						
青葉団地	女満別	3戸	S61、S63	3LDK	1F、2F	有
しらかば団地	女満別	1戸	H2	2LDK	2F	有
東陽団地	女満別	2戸	H9	2LDK、3LDK	2F	有
しらかば第2団地	女満別	1戸	H19	2LDK	1F	有
南あさひ団地	東藻琴	2戸	H17、H21	3LDK	1F	有
中央さくら団地	東藻琴	1戸	H27	1LDK	1F	有
北二もみじ団地	東藻琴	1戸	H8	2LDK	1F	有
特定公共賃貸住宅						
しらかば第2団地	女満別	1戸	H12	2LDK	3F	有
北二もみじ団地	東藻琴	1戸	H8	3LDK	2階建 戸建	有
単身者住宅						
西ノンキーハイツ'92	東藻琴	1戸	H4	1LDK	2F	有
北一しらかばハイツ	東藻琴	1戸	H5	1LDK	1F	有

随時入居者募集住宅

団地名	所在地	募集戸数	建築年度	間取り	階数	浴槽※
一般町営住宅						
公園団地	女満別	4戸	S53、S55 S56、S60	3DK、3LDK	1F	有
しらかば団地	女満別	7戸	S63、H2 H3、H5	2LDK、3LDK	1F、2F	有
東陽団地	女満別	3戸	H7、H8	2LDK	1F、3F	有
北一しらかば団地	東藻琴	5戸	S52	3DK	1F	浴室のみ
単身者住宅						
北一ノンキーハイツ'91	東藻琴	5戸	H3	1R	1F、2F	有
地域特別賃貸住宅A型(単身者用)						
夕陽台団地	女満別	3戸	H4	1DK	1F、2F	有

●まちのホームページで参考間取りなどを確認できます。



■問合せ ④住民課住民グループ(内線105) ⑤住民福祉課住民グループ(内線434)

大空消防署消防吏員 採用試験案内

- 試験区分及び受験資格
【高校卒以上消防職】
高校以上を卒業または平成31年3月までに卒業見込みの方で、平成7年4月2日以降に生まれた方
- 試験日程
第1次試験 10月14日(日)
- 試験場所
オホーツク・文化交流センター
(網走工科大学センター2000)
- 受付期間 8月27日(月)～9月20日(木)まで
- 締切日までに持参または郵送で必着
- 受付場所 大空消防署
- 採用予定者数 1名
- 採用予定日 平成31年4月1日
- 問合せ
網走地区消防組合大空消防署
管理課管理係
☎0152・74・2619
HP <http://www.town.ozora.hokkaido.jp/>
〔網走地区消防組合ホームページ〕
HP <http://a-fire.jp/>

生活支援ハウスの入居者募集

60歳以上の方で独立して生活することに不安があり、支援を必要とされる方を対象に、生活支援ハウスの入居者を募集します。

食事の提供を希望される方は、女満別福祉会及び東藻琴福祉会ともに1食460円で提供します。

なお、施設の利用料金等詳細については問合せください。

募集室数及び規模

○女満別生活支援ハウス

1人用(32.50㎡約19畳) 1室

2人用(42.25㎡約25畳) 1室

○東藻琴生活支援ハウス

2人用(39.69㎡約23畳) 1室

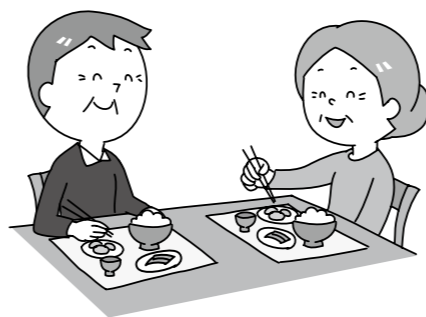
●申込期限 8月31日(金)

※申込書は福祉課、住民福祉課にあります。

●問合せ・申込み

④福祉課健康介護グループ(内線115)

⑤住民福祉課福祉グループ(内線443)



老人福祉大会を開催します!

長い人生を社会のために尽くしてこられた高齢者のみなさんの長寿をお祝いし、今後も元気で楽しく大空町で過ごされることを願い「老人福祉大会」を開催します。

高齢者の福祉と地域のふれあい活動について、多くの町民のみなさんに感心と理解を深めていただけることを願い、にぎわいのある行事となるよう「老人福祉大会」と「大空町ふれあい広場2018(大空町社会福祉協議会主催)」を同日開催しますので、ご家族お誘い合わせの上お越しください。

なお、今年度は老人福祉大会とふれあい広場が別会場となりますので、ご注意ください。

日時 9月9日(日)

会場 東藻琴農村環境改善センター

●受付開始:午前8時30分(予定)

※受付で、敬老褒賞授与、お祝い赤飯・ふれあい広場利用券の引き替えを行います。

●開会:午前9時30分(予定)

●終了:午前10時(予定)

送迎バス 当日は送迎バスを運行しますので
あります ご利用ください。

老人福祉大会終了後、午前10時45分から「大空町ふれあい広場2018」を開催しますので、引き続きご参加ください。

大空町
ふれあい広場
2018

日時 9月9日(日)

開会 午前10時45分

会場 すぱーく東藻琴



■問合せ ④福祉課健康介護グループ(内線115) ⑤住民福祉課福祉グループ(内線443)

塀を所有(管理)されている方へ

建築物の既設の塀(ブロック塀や組積造の塀)の安全点検実施をお願いします

ブロック塀や組積造の塀を所有(管理)する方は、次の措置をとるようお願いします。

ブロック塀・・・鉄筋で補強されたブロック造の塀
組積造の塀・・・れんが造、石造、鉄筋のないブロック造などの塀

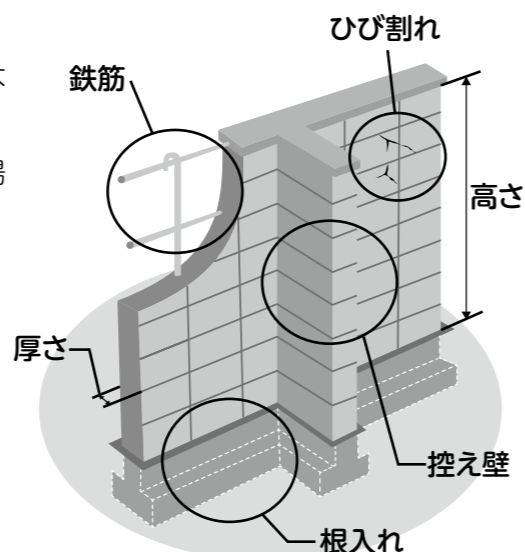
1 安全点検を行ってください。

ブロック塀の点検チェックポイント

ブロック塀について、以下の項目を点検し、ひとつでも不適合があれば危険なので改善しましょう。

まず外観で1～5をチェックし、ひとつでも不適合がある場合や分からないことがあれば、専門家に相談しましょう。

- 1. 塀は高すぎないか
 - ・塀の高さは地盤から2.2m以下か。
 - 2. 塀の厚さは十分か
 - ・塀の厚さは10cm以上か。
 - (塀の高さが2m超2.2m以下の場合は15cm以上)
 - 3. 控え壁はあるか(塀の高さが1.2m超の場合)
 - ・塀の長さ3.4m以下ごとに、塀の高さの1/5以上突出した控え壁があるか。
 - 4. 基礎があるか
 - ・コンクリートの基礎があるか。
 - 5. 塀は健全か
 - ・塀に傾き、ひび割れはないか。
- <専門家に相談しましょう>
- 6. 塀に鉄筋は入っているか
 - ・塀の中に直径9mm以上の鉄筋が、縦横とも80cm間隔以下で配筋されており、縦筋は 壁頂部および基礎の横筋に、横筋は縦筋にそれぞれかぎ掛けされているか。
 - ・基礎の根入れ深さは30cm以上か。
 - (塀の高さが1.2m超の場合)



出典：パンフレット「地震からわが家を守ろう」
日本建築防災協会 2013.1より一部改

組積造(れんが造、石造、鉄筋のないブロック造)の塀の場合

- 1. 塀の高さは地盤から1.2m以下か。
 - 2. 塀の厚さは十分か。
 - 3. 塀の長さ4m以下ごとに、塀の厚さの1.5倍以上突出した控え壁があるか。
 - 4. 基礎があるか。
 - 5. 塀に傾き、ひび割れはないか。
- <専門家に相談しましょう>
- 6. 基礎の根入れ深さは20cm以上か。

2 安全点検の結果、危険性が確認された場合には、付近通行者への速やかな注意表示及び補修・撤去等を行ってください。

- 国土交通省ホームページ <http://www.mlit.go.jp/jutakukentiku/blockshei>
- 相談窓口 ・役場建設課(内線328) ・支所建設課(内線431)
・オホーツク総合振興局建設指導課 ☎0152-41-0642

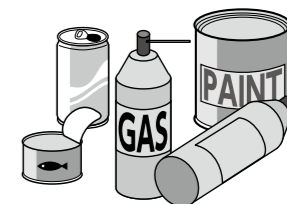
■ 問合せ ☎ 建設課(内線328) ☎ 建設課(内線431)

注意!! ごみを出すときは気を付けて!!

空き缶の出し方

～使い終わったカセットボンベ、スプレー缶どうしていますか?～

ジュースの空き缶、塗料の空き缶、カセットボンベ、スプレー缶、色々な缶がありますが、中がきれいなのは「資源物」として出すことができます。塗料の缶などどうしてもきれいにできないものは「燃やせないごみ」で出すことになります。



でも、中身が残ったままでは「資源物」にも「燃やせないごみ」にもできません。特に中にガスが残ったものは大変危険です!必ずガスを抜いてください。

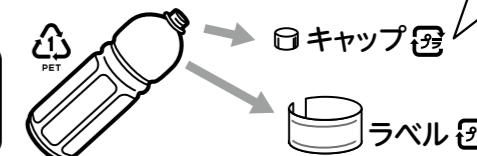


資源物保管庫の利用はルールを守って!

リサイクルセンター横の資源物保管庫に資源物を持ち込むときは、必ず汚れを取って分別をしてください。資源物以外のごみの持込は禁止です。

まだラベルが付いたままのペットボトルの持ち込みが多いです。必ず外してください。

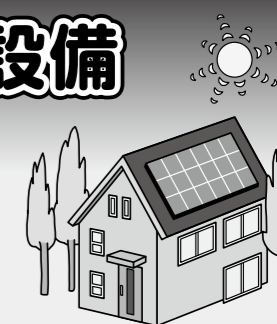
家庭からの資源物を受け入れるための保管庫です。事業所から多量に持ち込まないでください。



■ 問合せ ☎ 住民課住民グループ(内線103) ☎ 住民福祉課住民グループ(内線435)

危険! 破損した太陽光発電設備

太陽電池モジュールは、破損していても光が当たると発電することがあります。モジュール周りの地面が湿っていたり、ケーブルが切れている場合は、感電の恐れがありますので、むやみに近づかず、設置した事業者やメーカーの専門家に相談してください。



■ 問合せ 北海道環境生活部環境局循環型社会推進課一般廃棄物グループ ☎011-231-4111(内線24-317)

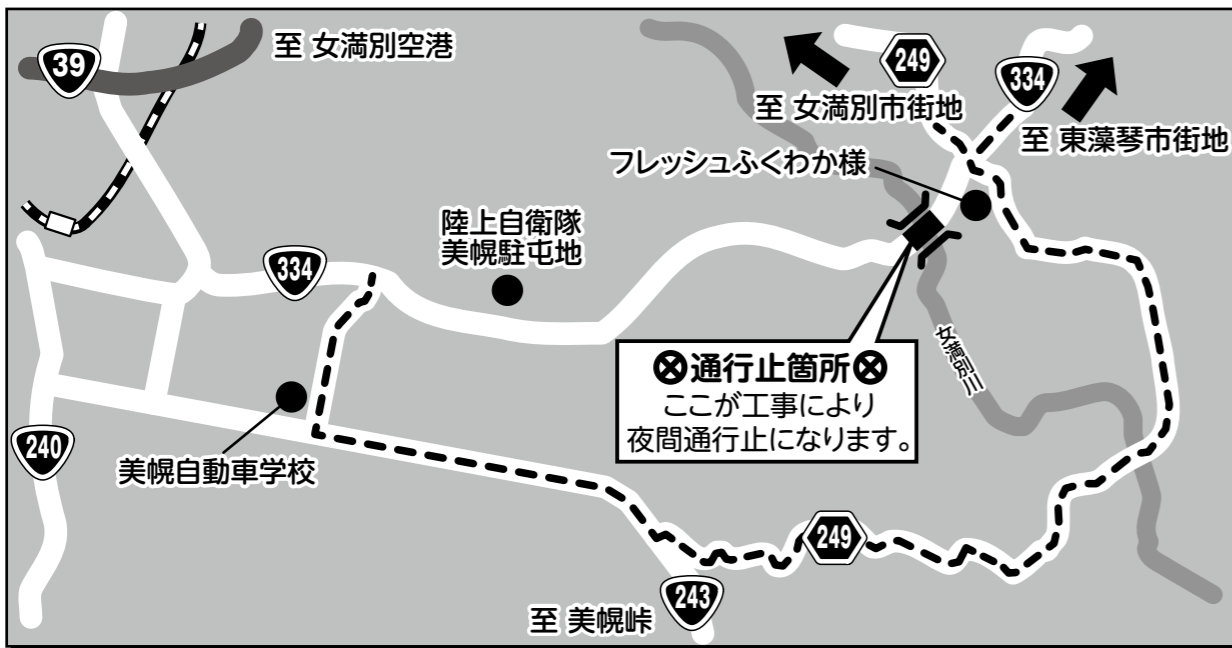
工事に伴う通行止のお知らせ

一般国道334号女満別橋において、維持作業を行います。このため夜間通行止を行いますので、ご協力をお願いします。

大空町女満別字開陽から美幌町字田中までは、東2号町道30号線～一般国道243号～道道249号をご利用ください。

通行止箇所

大空町女満別開陽～美幌町字田中(上下線両方)



規制期間

8月27日(月)	午後9時	～	8月28日(火)	午前6時
8月28日(火)	午後9時	～	8月29日(水)	午前6時
8月29日(水)	午後9時	～	8月30日(木)	午前6時
8月30日(木)	午後9時	～	8月31日(金)	午前6時
8月31日(金)	午後9時	～	9月1日(土)	午前6時
9月3日(月)	午後9時	～	9月4日(火)	午前6時(予備日)
9月4日(火)	午後9時	～	9月5日(水)	午前6時(予備日)

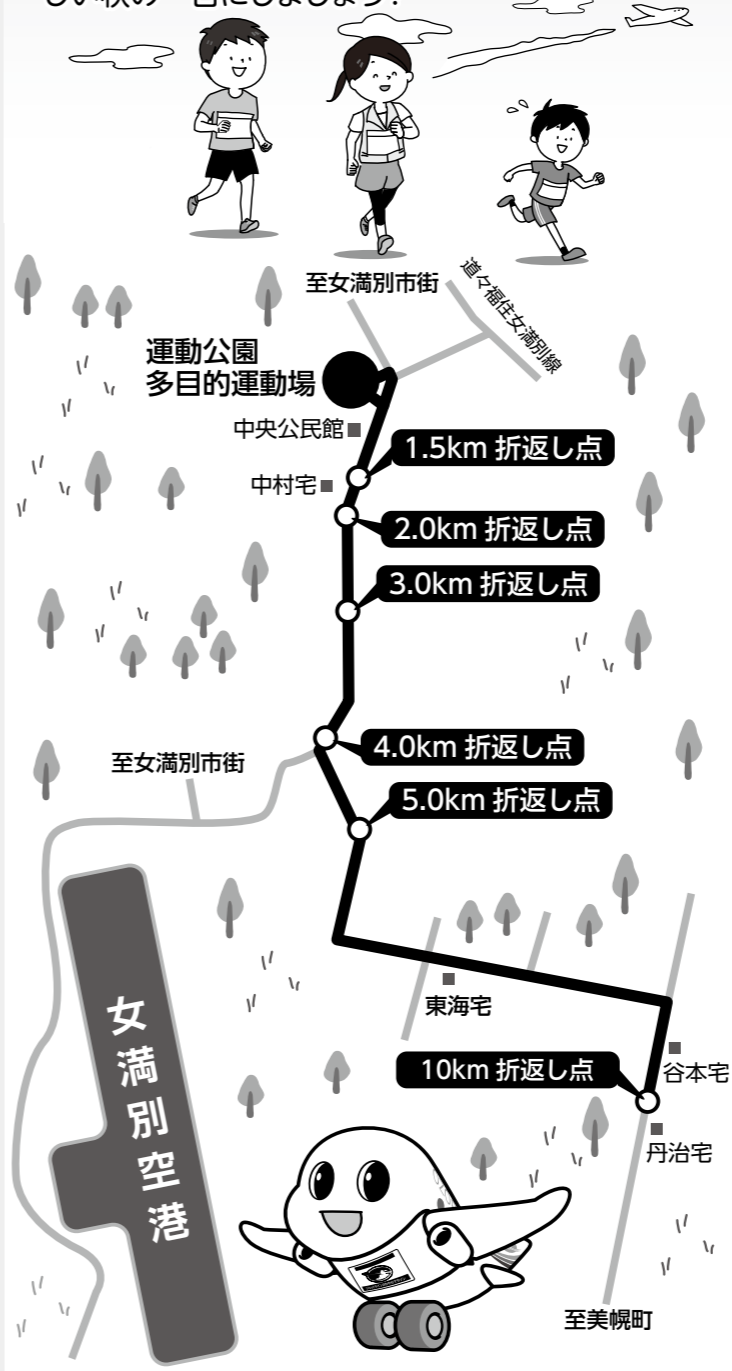
(天候により順延・変更になります)

■問合せ	網走開発建設部	公物管理課	☎0152-44-6171
	網走開発建設部	道路整備保全課	☎0152-44-6171
	網走開発建設部	網走道路事務所 工務課	☎0152-43-4328
	日本道路交通情報センター	網走駐在所	☎050-3369-6754

第32回 ジェットライン さわやかマラソン大会

参加者募集!

スポーツの秋、今年で32回目となる町民のマラソン大会「ジェットラインさわやかマラソン大会」を開催します。マイペースで走った後は美味しい豚汁の配布や楽しい抽選会があります。家族みんなで参加して楽しい秋の一日にしましょう!



日時
9月30日(日) 午前8時30分 受付
午前9時 開会式

場所
■スタート
女満別運動公園多目的運動広場
■コース
町道中央大東線

- 種目**
- 一般:18歳以上男女 10km、5km、3km
 - 高校生 10km
 - 中学生男子 5km
 - 中学生女子 4km
 - 小学校5・6年 4km
 - 小学校3・4年 3km
 - 小学校1・2年 2km
 - 親子:幼児と保護者 1.5km
 - オールド:60歳以上 1.5km
 - 気軽に走ろう:一般男女、順位タイム公表なし 3km
 - みんな走ろう:3人1チーム※ 3km
- ※3人同時にスタートし、合計タイムで順位を決めます。サークルや職場の仲間と参加してみませんか?(一般3kmと同時エントリー不可)

参加申込み
申込書は研修会館【教育委員会】、総合支所【教育委員会】、B&G海洋センターで配布しています。

参加料は無料!
実行委員会ホームページからも申込み頂けます。
HPアドレス
<https://sites.google.com/site/jsmarason/>



申込締切:9月7日(金)

- 参加資格は町民及び町内に勤務または通学する方です。
- 東藻琴から会場までの送迎バスを運行します。乗車希望の方は、申込書に記入願います。

■問合せ ジェットラインさわやかマラソン大会実行委員会事務局 教育委員会生涯学習課内 ☎74-2111(内線507)

日本赤十字社各支部

日本赤十字社は都道府県ごとに支部が設置されており、義援金の受付を行っている支部があります。

1. 郵便振替・銀行振込

振込方法等については、日本赤十字社のホームページでご確認ください。

日本赤十字社「平成30年7月豪雨災害義援金」ページアドレス
<http://www.jrc.or.jp/contribute/help/307/>

こちらからも
アクセスできます



中央共同募金会

●義援金名称 平成30年7月豪雨災害義援金

●受付期間 9月28日(金)まで

●受付方法

1. 大空町共同募金会委員会に持参される場合

大空町社会福祉協議会で受付をしています。

【女満別地区】…女満別伝承館内
 (女満別西4条4丁目1番6号) ☎74-6021
【東藻琴地区】…東藻琴総合支所内
 (東藻琴360番地の1) ☎63-5105



※受付時間は月曜日～金曜日の午前8時45分～午後5時30分までです。

※現金のみの取り扱いで、物品は受付できません。

2. 郵便振替・銀行振込

振込方法等については、中央共同募金会ホームページでご確認ください。

赤い羽根共同募金(中央共同募金会)
 「平成30年7月豪雨災害(義援金)」ページアドレス

https://www.akaihane.or.jp/saigai/2018_july_gouu/2018_july_gouu_gienkin/

こちらからも
アクセスできます



みなさんからの
温かいご支援を
よろしくお願ひします。



■問合せ 役 福祉課福祉グループ(内線111) 支 住民福祉課福祉グループ(内線442)

平成30年7月豪雨災害義援金に ご協力をお願いします

平成30年の台風第7号及び前線等に伴う大雨災害により、西日本を中心に甚大な被害が出ました。この災害で被災された方々を支援するため、下記のとおり義援金を受け付けています。

日本赤十字社 本社

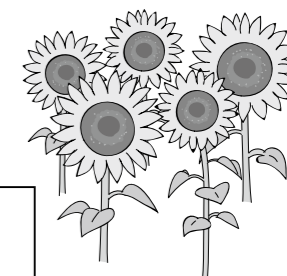
●義援金名称 平成30年7月豪雨災害義援金

●受付期間 12月31日(月)まで

●受付方法

1. 郵便振替 ゆうちよ銀行・郵便局

□座番号 00130-8-635289
 □座名義 日赤平成30年7月豪雨災害義援金



※受領証を希望する場合は、通信欄に「受領証希望」と記載してください。

※郵便局・ゆうちょ銀行窓口での取り扱いの場合、振替手数料は免除されます。

2. 銀行振込 (1)三井住友銀行 すずらん支店

□座番号 (普通)2787545
 □座名義 日本赤十字社(にほんせきじゅうじしゃ)

(2)三菱UFJ銀行 やまびこ支店

□座番号 (普通)2105538
 □座名義 日本赤十字社(にほんせきじゅうじしゃ)

(3)みずほ銀行 クヌギ支店

□座番号 (普通)0620405
 □座名義 日本赤十字社(にほんせきじゅうじしゃ)

※受領証を希望する場合は、日赤本社パートナーシップ推進部(☎03-3437-7081)へ以下の内容を連絡してください。

内 容 : 住所、氏名(受領証の宛名)、電話番号、寄附日、寄附額、振込金融機関名・支店名

※郵便振替・銀行振込の方法等について、詳しくは日本赤十字社ホームページでご確認ください。

日本赤十字社「平成30年7月豪雨災害義援金」ページアドレス
<http://www.jrc.or.jp/contribute/help/307/>

こちらからも
アクセスできます



3. 町の窓口で持参される場合、下記の窓口で受付します。

・役 福祉課福祉グループ (☎74-2111)

・支 住民福祉課福祉グループ (☎66-2131)

※受付時間は月曜日～金曜日の午前8時45分～午後5時30分までです。

※現金のみの取り扱いで、物品は受付できません。

4. 役場庁舎・東藻琴総合支所に募金箱を設置しております。

女満別ドリーム苑 えがお *

第8回 似顔絵コンテスト! 応募締切 8月31日(金)まで

- **応募対象** 大空町在住の小学生以下の方 ● **応募作品** 一人一点(サイズは自由)
- **応募方法** 「女満別ドリーム苑」宛に郵送、もしくは当苑までご持参ください。
郵送、持参の際は、氏名(保護者・お子様)・年齢・住所・電話番号を絵の裏面にご記入の上ご応募ください。
- **応募先** 女満別ドリーム苑 広報誌 担当 横山・谷
〒099-2324 大空町女満別西4条5丁目4番10号 (☎74-2555)
- **表彰** 図書カードを
進呈します。 **金賞** 図書カード 5,000円 **銀賞** 図書カード 3,000円 **銅賞** 図書カード 1,000円
- **展示場所** ご応募された作品は審査後女満別ドリーム苑ロビー及び農業構造改善センターひまわり温泉に展示します。また、女満別ドリーム苑が発行する広報誌「えがお」でご紹介させていただくと共に女満別ドリーム苑ホームページに掲載させていただきます。
- **展示期間** 9月10日(月)～17日(月)(敬老の日)まで…女満別ドリーム苑ロビー
9月18日(火)～30日(日)まで……………農業構造改善センターひまわり温泉ホール

ご応募お待ちしております!!

■問合せ 女満別ドリーム苑 ☎74-2555 [女満別ドリーム苑](#)

育 成 力 加 劇団風の子九州 大空町公演 **やだ、やだあっかんぺー!**

1人の役者が、おばあちゃんや、小学生、妖怪になりきる変わり身のおもしろさ!
作・演出・美術/あさのゆみこ 音楽・効果/曲尾 友克 制作/矢野ひとみ
会場、料金、チケット販売所は未定です。決まり次第、おしらせします。お楽しみに!

女満別公演 9/25(火) 東藻琴公演 9/26(水)

劇団風の子九州の詳細情報はコチラ <https://www.kazenoko-kyushu.com/>

■問合せ 大空町青少年育成協会 教育文化会館内 ☎74-2367

除籍作業をしていただくボランティアを募集しています!

東藻琴図書館では、除籍した図書のパターンをはがす作業をしていただく方を募集しています。関心のある方はぜひご応募ください。ご応募いただいた方には「大空町図書館サポーター」に登録していただき、9月中旬から下旬の活動しやすい日に作業をしていただきます。詳しくは東藻琴図書館の職員にお尋ねください。

そらっきーポイントカード対象事業です。

応募締切日が迫っています! 第12回大空町児童生徒文学作品コンクール、第7回大空町図書館マナーポスターコンクールの締切日は8月23日(木)です。たくさんのご応募をお待ちしています。

■問合せ 女満別図書館 ☎74-4650 東藻琴図書館 ☎66-2010 [芸術文化・各種施設情報を発信! 大空町育成協](#)

もしもに備えて 防災訓練に参加してみませんか?

町では、災害が発生した場合に町民のみなさんが迅速で適切な行動がとれること、防災意識を高めることを目的とした防災訓練を、次のとおり実施します。ぜひご参加ください。

- **日時** 9月2日(日) 午前9時30分～ ※どなたでも参加できます。 ※事前予約は不要です。
- **場所** 女満別B&G海洋センター及び駐車場周辺 ※町内に災害が発生した場合や気象警報が発令された場合は中止します。

日 程	
●参加者受付	午前9時～9時20分
●開会式	午前9時30分～9時40分
●見学・体験訓練	午前9時40分～午後0時30分
①LPガス爆発	LPガスの爆発見学
②炊き出し訓練	炊き出し米飯用の袋詰め
③講話	午前10時～11時 網走地方気象台「日々の暮らしに根ざした防災を考えてみよう!」
④応急処置実技	出血、骨折、意識消失時の応急手当
⑤消火器取扱訓練	模擬消火器による消火訓練
⑥煙体験テント	煙体験テントを使用した火災煙の体験
⑦防災パネル・グッズ展示	防災啓発、非常食、救急セット等の展示
⑧炊き出し訓練	陸上自衛隊美幌駐屯地第101特科大隊の協力により、炊き出し米飯の調理・試食
●閉会式	午後0時30分～0時40分



当日は、午前9時から9時20分までの間、モデル自治会として錦町第3自治会、錦町はなぞの自治会のみなさんが避難訓練を実施する予定です。本防災訓練はそらっきーポイントカード対象事業です。当日はポイントカードを持参してください。(100ポイント贈呈)

■問合せ (役)総務課総務グループ(内線296、201)

女高通信

HOKKAIDO
MEMANBETSU
HIGH SCHOOL

第52回女高祭テーマ 天真爛漫 7月14日(土)・15日(日)

第52回女高祭の開催にあたり、野村校長より、西日本豪雨災害の被害者と被災者の方々に



哀悼の意を表し、この学校祭に笑顔の溢れる2日間となるようにがんばりましょうと挨拶がありました。今年度も全日程の一般公開を行いました。

1日目は、アトラクションと個人発表を行いました。アトラクション企画は、生徒会、放送委員会、文化図書委員会、生活交通委員会、保健体育委員会からの企画で、各委員会のカラーを出したクイズなどを行い生徒たちは楽しみました。個人発表では、歌とコントを含めて10組が出場して盛り上げました。

2日目は、朝から雨が降っていたため、テントを生徒玄関先へ移動して模擬店を行いました。PTAや同窓会、野球部後援会も出店し、毎年恒例のしみラーメンなどを販売しました。生徒たちは焼き鳥を振る舞いました。玄関ホールでは、縁日コーナーも作られ、遊びに来た子どもたちも楽しみました。各教室では創造展を、体育館では吹奏楽部の演奏を行い、お客さんを楽しませました。午後からは、各クラスがテーマに沿って、創意工夫のある劇やダンスを披露し、パワフルなステージとなりました。なかでも3年生は、アニメをテーマにした劇とダンスを披露して会場を盛り上げました。

生徒たちは、準備期間とこの2日間を通じて、クラスが団結して物事に取り組むことの素晴らしさやコミュニケーションの大切さを学びました。来校していただいたみなさんに心から感謝申し上げます。ありがとうございました。

北海道女満別高等学校

北海道網走郡大空町女満別昭和104番地の1 TEL:0152-74-2634 FAX:0152-74-2631

女満別高校

検索

<http://www.memanbetsu.hokkaido-c.ed.jp/>



東藻琴高校だより

KOSHIN

耕心

花を育て、心を育てる

1年生宿泊研修行ってきました!

6月27日(水)~6月29日(金)



ネパール北見にて1年生が宿泊研修を行いました。天候にも恵まれ、生徒たちは、お互いに協力し合いながら「野外炊飯」、「カヌー、いかだ体験」、「カーリング」等を行いました。「普段あまり話をしなかった人とも話ができた」「はじめて体験してみることがあり楽しい」と感想を述べながらプログラムに取り組んでいました。仲間と協力し合うことや他人を思う気持ちの大切さを更に学んだ3日間でした。

東高交流マルシェin女満別を開催!

7月7日(土)

女満別地区の商店街の一角を歩行者天国にして、東高交流マルシェin女満別を開催しました。地域の商工会や地域の商店街と連携して、地域商店街の活性化を図る目的で販売会を行いました。



開店前からたくさんのお客様においでいただき、本当に感謝しています。今回の「東高マルシェin女満別」でも、本校で製造した農産加工品や鉢花などの販売物はあっという間に売り切れるなど好評のうちに終わることができました。次回開催もお楽しみに!

北海道東藻琴高等学校

北海道網走郡大空町東藻琴79番地 TEL:0152-66-2061 FAX:0152-63-5008

東藻琴高校

検索

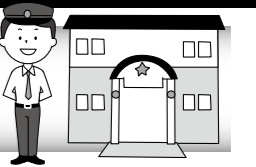
<https://higashimokotohs.wordpress.com/>



大空パトロール

8月号

女満別駐在所
東藻琴駐在所



災害に備えて安心 わが家の防災

災害は、いつ、どこで、どのように起こるか分かりません。突然やってくる災害から身を守るためには、普段から災害に対する備えをしっかりと持ち

- 家族がバラバラになったときの集まる場所や連絡方法
- 市町村が指定している避難場所
- 災害時に持ち出す家族の大切なものなどを家族全員で確認しておきましょう。



災害が発生し、市町村長から避難の指示などがあつた場合は、まず落ち着いて行動し、市町村職員や警察官の指示に従って避難しましょう。また、避難のため車は使わないようにしましょう。

車を運転中に大地震に遭ったときには、次のことを守ってください。



- あわてずに、車を道路の左側に止めてください。
- ラジオ、テレビなどで地震情報、被害情報、道路情報などを確認し、行動してください。
- 車は、できるだけ道路以外の場所に移動して駐車し、やむを得ず道路に駐車したまま避難するときは道路の左側に寄せ、エンジンを止めて窓を閉めキーを付けたままドアロックはしないでください。

水難事故防止

- 波の力で倒されたり、沖に流される危険がありますので、十分注意しましょう。
- 海水浴場などの指定された場所で、自分の力量に応じて泳ぎましょう。
- 体調不良時や飲酒しての遊泳は事故の元になるのでやめましょう。
- 釣りをするときは、救命胴衣を必ず着用し、安全な場所で行いましょう。
- 水上オートバイは遊泳区域には入らないようにしましょう。

海や川
危険もいっぱい
ご用心



社協だより

ふれあいネットワーク 2018.8/150号

ふれあい広場2018

今後の予定

くらしの法律相談とときめきサロン合同企画

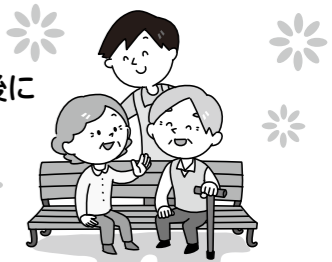
- 日時 8月23日(木) 午前10時30分~
- 場所 女満別老人福祉センター
- 参加費 500円
- 内容 JAF講師による交通安全講話

サロndeひがしもこと

- 日時 8月29日(水) 午前10時~
- 場所 東藻琴フロックス
- 参加費 500円

- 日時 9月9日(日) 午前10時45分~
- 場所 すばく東藻琴
- 内容
 1. イベントの広場...お遊戯会、ステージ演奏など
 2. 遊びの広場...ふわふわアラジン、射的・輪投げなど
 3. 体験の広場...車いす体験、福祉車両試乗体験など
 4. ふれあいの店...各種団体による食事コーナー (17店舗予定)
 その他、福祉の広場 ふれあいの広場も開設予定です。

老人福祉大会終了後に開催します。お楽しみに!



問合せ 社会福祉法人 大空町社会福祉協議会 ☎ 75-6021 FAX 75-6022(女満別)

★ ★ ★ ★ ★
 子どもたちの憩いの広場 **めちやいるど館** だより ★ ★ ★ ★ ★

めちやいるど館に来ている子どもたちは、夏休み中も元気いっぱい。外では虫取りや野球はもちろん暑い日には簡易プールに入ったりしています。館内では、モノブロック、体育館でのボール遊びなどさまざまな遊びを仲間とともに楽しんでいます。さて、9月の活動月間は「体力増進月間」です。スポーツの秋にちなんで運動遊びに取り組みます。ラダーを使ったり、たくさん走ったり体作りを目的としています。是非遊びに来てください。



行事予定

- 9月3日(月)～ 体力増進活動
 ※詳細は館内にてお知らせしています。
- 9月13日(休) 
 東京玉川大学 ミニコンサート 午後3時30分～
 教員を目指す大学生が来てくれて音楽コンサートをします。
- 9月14日(金)・26日(水)
 ビデオランド……………午後3時～
- 9月下旬
 劇団風の子……………午後3時～
 ※詳細は館内にて確認してください。
 ※開始時間を変更する場合があります。

子育て支援「あそびのひろば」

対象 0歳～3歳のお子さんと保護者

開設時間 毎週月曜日～金曜日 午前9時30分～正午

町内外どなたでも来館できます。気軽に来てみてください。

お子さん同士の交流だけではなく保護者同士の交流の場にもなっています。

9月の行事予定

- 9月6日(休)〔予備日13日(休)〕……………秋の親子バス遠足
- 9月18日(火)～10月26日(金)……………町民文化展作品作り
 11月の町民文化展に出展する為の手形・足型をとります。
 お子さんの成長の記録にもなりますので、是非来館してみてください。
 ※都合により日程等予定を変更する場合があります。

■問合せ 児童センター「めちやいるど館」 ☎74-5151

東藻琴子育て支援事業 わんぱくクラブ WANPAKU CLUB からのお知らせ

7月も雨天続きで寒い日が多く、気持ちがいいと感じる日は少なかったように思います。
 8月は夏を感じる日がたくさんあるといいですね。
 9月は人気の親子バス遠足があります。後日、わんぱくクラブにて詳細のお知らせの配布と受付をします。

わんぱくクラブは、小さいお子さんたちや保護者の方の交流の場として開設しています。

- 日時 毎週月曜日～金曜日(祝日休館) 午前10時～正午 ●場所 東藻琴生涯学習センター内わんぱくクラブ室
- 対象 0歳～3歳までの未就園児のお子さんと保護者

※自由遊びの他、毎日手遊びや絵本の読み聞かせ・体操を行っています。
 月1回程度、バスに乗ってめちやいるど館へ行き、広々とした場所で遊ぶこともあります。

- ★9月4日(火)～7日(金) 小麦粉クッキー作り
- ★9月14日(金) 親子バス遠足 行き先は未定です。
- ★9月27日(休) めちやいるど館
 生涯学習センター前からバスで移動
 午前9時30分出発→正午帰着予定



■問合せ 東藻琴生涯学習センター内わんぱくクラブ室 ☎66-3453