



大空町

検索



<http://www.town.ozora.hokkaido.jp>

5月23日に行われたファームスクールでは、東藻琴小学校5年生と女満別小学校4年生が田植えに挑戦しました。泥に苦戦しながらも、楽しみながら農作業に取り組んでいました。

**7月2日(月)は町・道民税(第1期)の納期限です。
お忘れなく!**

大空町食育推進計画

地域を活かした食育の推進

食育はなぜ大事？

食は健康な体の維持、成長・発育の増進など、私たちが健康で幸福な生活を送るために欠かせないものです。

しかし、ライフスタイルの多様化にともない、肥満や生活習慣病の増加、児童生徒の朝食欠食などの健康にかかわる問題が生じ、食品の安全性や食品ロスが社会問題化するなど、食を取り巻く環境が大きく変化しています。

こつとした問題の解決に向けて、みなさんが食に関する意識を高め、さまざまな経験から「食への力」「生きる力」を育むことにより、健全な食生活を実践できる人を育てる「食育」への期待が高まっています。

食育推進計画の策定

食育推進に向けた具体的な実行計画として、今年の3月に「大空町食育推進計画」を策定しました。計画では3つの基本目標を設定し、町民のみなさんをはじめ各種団体、行政などがそれぞれの立場で食育に取り組み、町民一人ひとりが食に関する知識と選択する力を身につけることを目指しています。

計画の期間は、平成30年度（2018年度）から平成34年度（2022年度）までの5年間です。

基本目標1 健康づくりにつながる食育の推進

日常から望ましい食習慣を意識・実践し、生涯にわたって心身ともに健康な生活を送るために、乳幼児期から高齢期まで、年代（ライフステージ）に応じた食育を推進します。

基本目標2 地産地消と一体となった食育の推進

農業体験や料理教室、地場製品のPRイベントなどを通じて地産地消をアピールし、町民のみなさんが安全・安心で美味しい食材を選択できる環境づくりを推進します。

基本目標3 未来を担う子どもたちへの食育の推進

成長段階に応じた教育と食に関する体験の積み重ねが重要であることから、家庭や学校、生産者団体などと連携し、地域社会が一体となって子どもたちへの食育を推進します。

食育推進に向けた連携体制



食育の定着を目指して

食育の推進は、町民のみなさんの健康づくりや食関連産業の振興、子どもたちの健全な発育などの効果が期待されるものです。食育の第一歩は食に関心を持つことであり、毎日朝食をとることや地産地消を意識して地域の食材を活用することなど、比較的容易に取り組



まちの取り組み

町内では、これまでに食を通じた健康づくりをはじめ、世代別の料理教室、栄養士による栄養指導、ファームスクールなど、保健・産業・教育の各分野が連携を図りながら、食育に関するさまざまな取り組みを実践してきました。

その成果もあって、町民のみなさんの食育への理解・関心は高まりつつあると考えられます。引き続き、食育の周知・実践を図り、地域に定着させていくことが重要です。



ファームスクール(南瓜栽培)



ファームスクール(田植え)

大空町食育推進計画の詳細については、大空町ホームページに掲載しています。こちらからアクセスできます！





お問合せ先 大空町役場 74-2111 東藻琴総合支所 66-2131

ホームページ http://www.town.ozora.hokkaido.jp

暮らし

北海道横断自動車道網走線(端野〜高野間)アンケートの実施について

国土交通省北海道開発局網走開発建設部では、北海道横断自動車道網走線(端野〜高野間)について、6月29日(金)までアンケートを行っています。



役 建設課管理グループ(内線322)

募集

フラワーマスターに なりませんか?

フラワーマスターは北海道が認定する事業です。平成5年度から花と緑のまちづくりを進めるため実施されています。

- 日時 7月27日(金) 午前10時〜午後3時30分
場所 札幌市 かねての2・7 1070会議室
問合せ・申込み 住民課住民グループ(内線104)



薪材を無料配布します

倒木の恐れがあるため伐採した樹木を薪材として無料配布します。女満別湖畔園地内に集積しています。

- 配布期間 6月30日(土)まで
無料配布にあたっての注意事項
事故及びケガについては一切の責任を負いかねます。

役 産業課商工グループ(内線312)

フッ素で乳歯を守りましょう!

お子さんの大切な歯を守るため、半年に1度のフッ素塗布をお勧めします。

- 日時 7月5日(木)
場所 ふれあいセンターフロックス
受付時間 午後1時〜1時30分
対象 1歳〜就学前までのお子さん
料金 300円
持ち物 普段使用している歯ブラシ、ハンカチ、母子手帳

第13回東藻琴地区殉公者慰霊祭

平和の大切さと命の尊さを後世に伝えるため、次代を担う子どもたち(保護者同伴)も殉公者慰霊祭に参加いただき、犠牲者を追悼するハトの風船を飛ばして冥福を祈ります。

- 日時 7月7日(土) 午前10時〜
場所 東藻琴慰霊塔斎場(東藻琴小学校入口横)
参加対象 東藻琴地区の園児とその保護者
参加申込期日 6月29日(金)まで
問合せ・申込み 住民福祉課福祉グループ(内線442)



催し

大人気! 第2回東高交流マルシェ開催

生徒たちが丹精込めて育てた花や肉製品などの加工品を味わっていただくための販売会です。今年も、初めて「道の駅ノンキールランドひがしもこ」での開催となり、焼きフランクフルトソーセージの販売も行います。

- 日時 6月23日(土) 午前10時〜11時30分
場所 道の駅ノンキールランドひがしもこ
販売品 野菜の苗・花の苗・ソーセージ・ベーコン・ジャム・パウンドケーキ・焼きフランク・みそ等
問合せ 東藻琴高校 66・2061

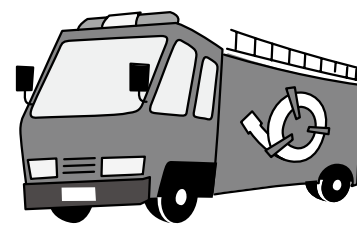
東藻琴消防演習

消防団員が消防訓練等を行います。町民のみなさんのご観覧をお待ちしています。

- 日時 6月24日(日) 午前9時
場所 大空町東藻琴389番地の1 緑とチーズの里ふれあいパーク内 イベント広場
※当日、午前9時にサイレンを吹鳴します。

- 予定時間 午前9時 入場分別行進
午前9時10分 開会式
午前9時40分 小隊訓練
午前11時5分 放水隊形訓練 閉会式

問合せ 網走地区消防組合大空消防署 東藻琴出張所警防係 66・3344



夏の健康診査

まだ間に合います。お急ぎください! 申込み受付中!

料金などの詳細は、まちのおしらせ5月号特集記事、せいかつ・あんしんガイドブックに掲載しています。(料金に一部変更があります)



町が実施する 集団健診で 100ポイントを付与します。



東藻琴地区

- 日時 6月23日(土) 午前7時〜11時(総合健診のみ)
会場 ふれあいセンターフロックス 要予約

女満別地区

- 日時 6月24日(日) 午前7時〜午後4時30分 (午前:総合健診、午後:乳・子宮がん検診)
6月25日(月) 午前7時〜午後3時 女性のみ(午前:総合健診、乳・子宮がん検診、午後:乳・子宮がん検診)
会場 女満別研修会館 要予約

総合健診

特定健診、後期高齢者健診、がん検診(胃・肺・大腸・前立腺)、胸部検診、肝炎検診、骨粗しょう症検診、歯科健診、エキノコックス症検診(5年に一度の検診です)

特定健診の料金は2,640円とお知らせしていましたが、2,620円に確定しました。

問合せ・申込み 役 福祉課健康介護グループ(内線116) 支 住民福祉課福祉グループ(内線447)

メルヘンカルチャーセンター 11月～3月までの利用 仮予約受付

施設利用を円滑にするため、メルヘンカルチャーセンター加工室、研修室の11月～3月までの仮予約を受け付けます。

申込み方法

メルヘンカルチャーセンターに備え付け（FAXで送ることも可能）の申込用紙に必要事項を記入のうえ、メルヘンカルチャーセンター公社事務所に持参するか、FAXにて送付してください。

申込み期限 7月19日（木）

【調整会議】

希望日時が重複している場合、調整会議を行います。

日時 7月23日（月） 午後1時30分～

場所 メルヘンカルチャーセンター 研修室

※多目的屋内広場は、別途ご案内します。

問合せ・申込み

一般財団法人めまんべつ産業開発公社

☎0152・75・6160

☎0152・74・4433

相談

生活や仕事などの「困りごと相談会」をひらきます

北海道から委託を受けた「オホーツク相談センターふくろう」では、無料の生活相談会を実施します。

仕事のことや経済的な困りごとがある方、ひとりで悩まずに、まずは相談してみませんか？
相談内容についての秘密は厳守します。

日時 6月27日（水）

7月25日（水）

8月29日（水）

9月26日（水）

各午後2時30分～3時30分まで

場所 【女満別地区】役場

【東藻琴地区】総合支所

●相談内容 仕事に就くための相談、家計のやりくりの相談、住居の相談

※事前予約制ですので、左記まで問合せください。

問合せ

オホーツク相談センターふくろう

☎0157・25・3110

生活支援ハウスの入居者募集

60歳以上の方で独立して生活することに不安があり、支援を必要とされる方を対象に、生活支援ハウスの入居者を募集します。

食事の提供を希望される方は、女満別福祉会及び東藻琴福祉会ともに1食460円で提供します。

なお、施設の利用料金等詳細については問合せください。

【募集室数及び規模】

○女満別生活支援ハウス

1人用32.50㎡約19畳 2室

2人用42.25㎡約25畳 2室

○東藻琴生活支援ハウス

2人用39.69㎡約23畳 1室

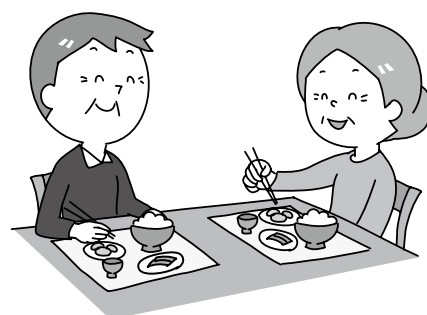
●申込み期限 6月29日（金）

※申込み書は福祉課、住民福祉課にあります。

●問合せ・申込み

福祉課健康介護グループ（内線115）

支 住民福祉課福祉グループ（内線443）



女性のためのなんでも相談所 を開設します

北見人権擁護委員協議会では、男女共同参画週間（6月23日～29日）の取り組みとして、悩みをお持ちの女性が気軽に相談できるよう、女性の人権擁護委員が相談をお受けする「女性のためのなんでも相談所」を開設します。

【網走会場】

●日時 6月25日（月）

午後1時～4時まで

●場所

エコーセンター2000

3階研修室A
（網走市北2条西3丁目3番地）

【北見会場】

●日時 6月26日（火）

午後1時～4時まで

●場所

釧路地方法務局北見支局

2階相談室

（北見市高砂町14番14号）

●問合せ

釧路地方法務局北見支局総務課

☎0157・23・6153



株式会社AIRDO(エア・ドゥ)が実施する実機訓練のお知らせ

6月22日（金）～6月30日（土）までの期間（28日（木）～30日（土）は予備日）、女満別空港でエア・ドゥによる運航乗務員（パイロット）養成のための実機訓練が行われます。

株式会社AIRDO とは…

株式会社AIRDOは北海道をベースとする航空会社として1996年11月に誕生し、2016年に設立20周年を迎えました。「北海道の翼」として、現在は10路線運行しており、その全ての路線が北海道内の空港を発着しています。

女満別空港には女満別～羽田線が1日2便（繁忙期は3便）運航しています。



空港の送迎デッキで見学することができますよ！

訓練概要

- 訓練実施者は教官3名及び訓練者4名です。
- 機材は通常定期便で使用しているボーイング737-700(144席)を使用します。
- 訓練は定期便の運航の合間を利用して行います。
- 所要時間は午前、午後それぞれで1時間から1時間半程度です。
- 訓練は正午～午後1時30分及び午後5時以降は実施しません。
- 機材トラブルや天候の影響等により、訓練が予備日に変更になる場合があります。

注意事項

訓練の見学等をする場合に近隣の畑や私有地に入らないでください。また、畑の入口での路上駐車もおやめください。

■問合せ 総務課政策グループ（内線212）

町営住宅 入居者募集

- 入居者選考委員会は、7月6日（金）開催予定です。
 - 「随時入居者募集住宅」は、募集期間を設定せず、受付しています。
 - 申込み方法・使用料等については、それぞれの住宅により異なりますので、問合せください。
- ※給湯設備は入居者で設置していただいています。（単身者住宅を除く）

選考対象募集住宅 募集締切 6月28日（木）まで					
団地名	募集戸数	建築年度	間取り	階数	浴槽
一般町営住宅					
青葉団地（女満別）	2戸	S61	3LDK	1F、2F	有
しらかば団地（女満別）	1戸	H2	2LDK	2F	有
東陽団地（女満別）	2戸	H8、H9	2LDK	1F、2F	有
しらかば第2団地（女満別）	1戸	H19	2LDK	1F	有
南あさひ団地（東藻琴）	2戸	H17、H21	3LDK	1F	有
中央さくら団地（東藻琴）	1戸	H25	3LDK	1F	有
中央さくら団地（東藻琴）	1戸	H27	1LDK	1F	有
北二もみじ団地（東藻琴）	1戸	H8	2LDK	1F	有
特定公共賃貸住宅					
しらかば第2団地（女満別）	2戸	H12	3LDK	1F、2F	有
単身者住宅					
西ノンキーハイツ'92（東藻琴）	1戸	H4	1LDK	2F	有
北一しらかばハイツ（東藻琴）	1戸	H5	1LDK	1F	有

随時入居者募集住宅					
団地名	募集戸数	建築年度	間取り	階数	浴槽
高齢者世帯付住宅（シルバーハウジング）					
はなぞの団地（女満別）	1戸	H13	1LDK	4F	有
一般町営住宅					
公園団地（女満別）	4戸	S53、S55、S56、S60	3DK、3LDK	1F	有
しらかば団地（女満別）	6戸	S63、H2、H3、H5	2LDK、3LDK	1F、2F	有
東陽団地（女満別）	1戸	H7	2LDK	1F	有
北一しらかば団地（東藻琴）	5戸	S52	3DK	1F	浴槽なし
単身者住宅					
北ノンキーハイツ'91（東藻琴）	5戸	H3	1R	1F、2F	有
地域特別賃貸住宅A型（単身者用）					
夕陽台団地（女満別）	3戸	H4	1DK	1F、2F	有

まちのホームページで参考間取りなどを確認できます。
URL：http://www.town.ozora.hokkaido.jp/docs/2014111000178/



■問合せ 住民課住民グループ（内線105） 支 住民福祉課住民グループ（内線434）

第46回 交通安全大会

参加お待ち
しています!



第68回 社会を明るくする運動大会

交通事故の撲滅と犯罪のない明るく住みよい町づくりを目的に「第46回交通安全大会・第68回社会を明るくする運動大会」を開催します。
町民みなさんの参加をお待ちしています。

- ◆開催日時 7月3日(火) 午後1時30分～ (終了は午後2時30分頃を予定しています。)
- ◆開催場所 女満別メルヘン公園 多目的屋内広場
- ◆主な内容
 - 交通事故犠牲者への黙祷
 - 交通安全標語入選作品表彰
 - 青少年・社明標語入選作品表彰
 - 交通安全・社会を明るくする運動意見発表
 - 旗の波作戦(交通安全街頭啓発・一般のみ)

一般参加者の方には、
100ポイントが
付与されます。



昨年の大会の様子



旗の波作戦

送迎用バスをご利用ください

【女満別地区の方】

- 出発時間……午後1時5分出発
- 出発場所……大空町役場前

【東藻琴地区の方】

- 出発時間……午後12時40分出発
- 出発場所……東藻琴総合支所前

■問合せ ④住民課住民グループ(内線101) ⑤住民福祉課住民グループ(内線434)

主催 / 大空町交通安全・社会を明るくする運動実行委員会

パブリックコメントの募集 ～「(仮)大空町合葬墓条例の制定」について～

町では、お墓の継承や維持管理が困難である方や、経済的理由によりお墓の建立や寺院への納骨ができないなどの状況を解消するために、今年度に合葬墓整備を予定しています。

このたび制定しようとする条例(案)は、合葬墓の設置及び管理等についての必要な事項を定めるものです。みなさんのご意見をお寄せください。

資料の公表先 問合せ先のほか、大空町ホームページ、ふれあい意見箱に資料を備付けて公表します。

意見を提出できる方 町内に住所を有する人のほか、町内で働く人、学ぶ人
町内に事務所または事業所を持つ個人、法人、その団体

意見の提出方法 次の方法で、書面により提出してください。提出書式は自由ですが、氏名・住所・連絡先を必ず記入してください。

- 《持参の場合》 問合せ先へ持参してください。
- 《郵送の場合》 〒099-2392 大空町女満別西3条4丁目1番1号
大空町役場 住民課住民グループ
- 《FAXの場合》 74-2191 《電子メールの場合》 info@town.ozora.lg.jp

意見募集締切 7月17日(火)まで

■問合せ ④住民課住民グループ(内線101) ⑤住民福祉課住民グループ(内線435)

平成30年度 狩猟免許試験

狩猟免許試験が次のとおり行われます。

- 試験日 8月5日(日)
- 試験地 網走市(網走市北7条西3丁目 オホーツク合同庁舎)
- 受付期間 6月20日(水)～7月20日(金)(郵送の場合は7月23日(月)までに到着したもの)

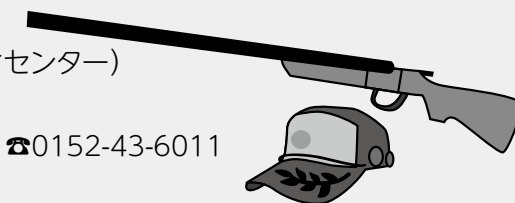
※同試験が平成31年2月3日(日)にも実施される予定です。

■問合せ・申込み オホーツク総合振興局 保健環境部 環境生活課 自然環境係 ☎0152-41-0630

第2回
試験

予備講習会のおしらせ

- 講習日 7月29日(日)
 - 場 所 網走市(網走市字呼人344番1 呼人コミュニティセンター)
 - 受付期間 7月22日(日)まで
 - 申 込 先 一般社団法人 北海道猟友会網走支部事務局 ☎0152-43-6011
- ※同講習会が平成31年1月27日(日)にも実施される予定です。



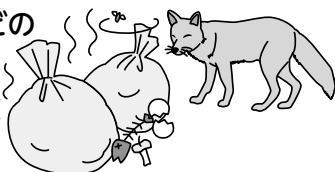
町では有害鳥獣駆除を目的とした狩猟免許取得を支援するために、狩猟免許取得等に係る経費の一部を補助しています。

■問合せ ④産業課耕地林務グループ(内線313)

ごみを放置しないで!

ごみが収集されないと...

- ・カラス、キツネなどの動物が荒らす
- ・悪天候のとき飛散
- ・虫、悪臭の発生



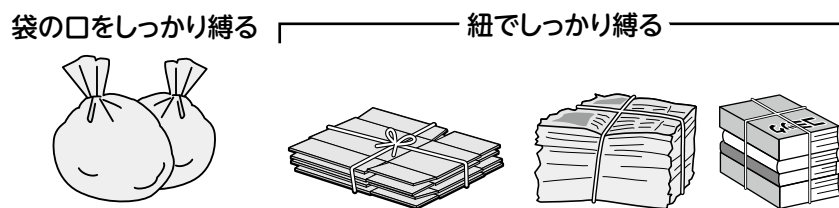
集積所に出された資源物・ごみは決められた日に回収されますが、収集車が通った後、自分で出したゴミが回収されたのかを確認してください。ルールが守られていないと「収集できません」の札が貼られ、未回収となります。

燃やすごみ? 燃やさないごみ? 資源物? 迷った時には、問合せください。

危険! ガスライターを棄てる時は、必ずガスを全部抜いてください。

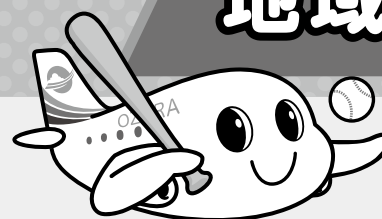
資源物収集車からのお願い

走行中、トラックの荷台から資源物が飛散してしまわないように、紐で縛ったり、袋の口を縛ったり、しっかりとまとめて出してください。



■問合せ 役 住民課住民グループ(内線103) 支 住民福祉課住民グループ(内線435)

地域貢献活動に感謝!!



株式会社河西組様に、女満別野球場の本部席及び物品庫に棚等を設置していただきました。ありがとうございました。



本部席
(棚・服掛けフック・吸音板)

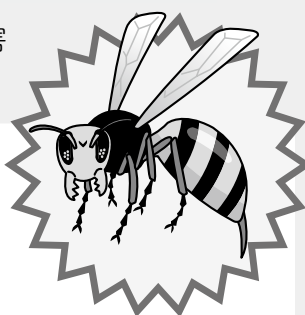


物品庫【1塁側・3塁側】
(工具フック・棚)

■問合せ 生涯学習課社会教育グループ(内線507)

スズメバチにご注意ください!

夏から秋にかけて、ハチの活動が活発になってきます。毎年ハチに刺される被害が多く発生しています。十分ご注意ください。



- ハチの巣を見つけたときは、静かにその場を立ち去るようにしてください。近寄ったり、大きな音をたてたりするなど刺激しないようにしましょう。特に、夏から秋にかけては、ハチの攻撃性が増し、より注意が必要です。
- ハチが近寄ってきたからといって手で払ったり、急に向きを変えたりすることは、かえって危険です。身を低くし、静かに離れるようにしましょう。
- 野山に出かけるときは黒っぽい服装を避け、なるべく長袖、長ズボン、帽子を着用し、露出部分を少なくしましょう。万が一の被害に備え、単独行動もできるだけ避けてください。
- ハチに刺されたときは毒を絞り出し、水で洗い流した後、氷などで冷やしながら病院に行きましょう。吐き気やしびれなどのアレルギー反応が出た場合は、速やかに受診してください。

※町では、「住宅敷地内にできたハチの巣」に加えて、「人が出入りする建物(事業所、飲食店など)やその建物周辺にできたハチの巣」も駆除します。ハチの巣を見つけたときは、ご連絡ください。

■問合せ 役 住民課住民グループ(内線103) 支 住民福祉課住民グループ(内線435)

地域防犯マップを更新しました

「地域防犯マップ」を更新しました。緊急時に子どもが駆け込める「子ども110番の家」も掲載しています。大空町ホームページからご覧いただけますので、ぜひご活用ください。
子ども110番の家は、黄色のステッカーとのぼりが目印です。



地域防犯マップはコチラからどうぞ!
<http://www.town.ozora.hokkaido.jp/docs/2015090300013/>



■問合せ 大空町青少年育成指導員事務局 生涯学習課社会教育グループ(内線424・504)

不正改造は犯罪です!

～「不正改造車排除運動」実施中～

不正改造については、改造を実施すること、改造された自動車を走行させることの両方が法律により禁じられており、これに違反すると整備命令の交付や、罰金等の対象となります。

国土交通省では、これら不正改造車を排除するため、関係省庁、自動車関係団体等と協力して、「不正改造車を排除する運動」を全国的に展開しており、特に6月を強化月間として重点多岐な取り組みを行っています。

みなさんもぜひ、この機会に不正改造の防止についての理解を深めていただき、その排除にご協力ください。

詳しい情報はこちらから

自動車点検整備推進協議会 URL : <http://www.tenken-seibi.com>
 以下のような詳しい情報も見ることができます。

不正改造車の使用者 → 整備命令の発令
 不正改造を実施した者 → 6か月以下の懲役又は30万円以下の罰金

不正改造車を排除する運動

www.tenken-seibi.com

不正改造は犯罪です!!

「知らなかった」では済まされません。
 ⚠️ このような改造は、不正改造です。

- ① 灯火類の灯火の色や光束の形状を変更
- ② 運転席側・助手席側の窓ガラスへの着色フィルム貼付
- ③ 前後ワイパーの取り付け
- ④ 騒音低減のためのマフラーの装着・消音筒の取り付け
- ⑤ タイヤ及びホイールの取付(フリンジャー)外への取付
- ⑥ A. 荷台なしの取り付け・燃料タンクの増設
B. 突入防止装置の取付・取外し
C. 大型車等規制値の取付
- ⑦ 前後ガラスへの鏡面反射の装着
- ⑧ 運送用自動車(トラック)の取付・取外し
- ⑨ ディーゼル自動車に排出する排煙

※不正改造車を見かけたら、自治体ナンバー、不正改造の内容、所在地の情報をお寄せ下さい。

〒110-0001 東京都千代田区千代田1-1-1 福祉課健康介護グループ(内線119) FAX 74-2191

不正改造車を見かけたら、下記まで情報をお寄せください。

「不正改造車・黒煙110番」

北海道運輸局 自動車技術安全部 整備・保安課 ☎011-290-2752
 北海道運輸局 北見運輸支局 検査・整備・保安担当 ☎0157-24-7633

平成30年度 受講生募集!

食生活改善推進員 養成講座開催



食生活改善推進員(ヘルスマイト)とは“私たちの健康は私たちの手で”を合い言葉に、地域における食生活改善の推進役としてさまざまな活動に取り組んでいるボランティアの人たちです。

町では、自らの健康に関心を持ち健康的な生活習慣を実践するとともに、生涯を通じた健康づくりを町全体に広める役割を担う食生活改善推進員を養成します。興味をお持ちの人はお気軽に問合せください。

男性も大歓迎です。託児の必要な場合はご相談ください。

- 日程 6月 ①6月29日(金)
7月 ②7月4日(水)、③7月6日(金)、④7月10日(火)、
⑤7月18日(水)、⑥7月23日(月)
(6月と7月を合わせて全6回です)
午前10時～午後3時(お昼休みは1時間あります)
- 会場 ふれあいセンターフロックス
- 内容 健康・栄養に関する講義やグループワーク、演習、調理実習を通じて地区組織活動の展開に必要な知識・技術を習得します。
- 対象 大空町にお住まいの人(18歳以上)で、講座修了後に食生活改善推進協議会に属し、食生活改善推進員として活動できる人
*協議会の活動は例会年5回、自主事業やボランティア等年10~15回程度
- 募集定員 15人
- 受講料 無料
- 修了証書 6回のうち4回以上受講された人に対して交付します。
- 申込み 電話かFAXで申込みください。
(FAXの場合は氏名、住所、電話番号を明記ください)
- 締切り 6月20日(水)

●問合せ・申込みはコチラ●

☎福祉課健康介護グループ(内線119) FAX 74-2191

女満別ドリーム苑 えがお *

Memambetsu Dream en -Egao-

特養入所者様に面会される方へのおしらせとお願い

面会時間について

午前8時15分～午後8時までとなっています。なお、午後6時30分以降は正面玄関施設のため、デイサービス玄関奥にある職員玄関をご利用ください。

入所者様への食品差し入れについて

ご本人がその場で食べられる量をお持ち頂くことをお勧めします。果物やお寿司などの生ものは食品衛生上、当日のみしか提供できません。また、他の入所者様にもお配りできないこととなっていますので、余った分はお持ち帰りいただきます。

市販のお菓子や飲み物につきましては、職員がお預かりいたしますので、お部屋に置かず職員に声をかけてください。

食中毒予防のために

最高気温が28℃以上続く日は保健所より食中毒警報が発令されることがあります。食中毒警報発令中の食べ物の差し入れは、生ものの提供は禁止となり、食中毒リスクの低い一部のお菓子のみとさせていただきます。面会される時期や食品によって入所者様の食品差し入れの可否が変わりますので、その都度職員への確認をお願いします。

面会の中止について

町内や苑内に感染症(インフルエンザ・感染症胃腸炎等)が発症した場合は、感染を防ぐため面会の中止または面会を制限させていただくことがありますのでご承知をお願いします。

■問合せ 女満別ドリーム苑 ☎74-2555

女満別ドリーム苑 検索

図書館からのおしらせ

育成力カカ

IKUSEIKYOU

●東藻琴図書館「森のお話ふくろう」のメンバーを募集しています!

「森のお話ふくろう」は主に、幼稚園児や小学校低学年が対象の「おはなしたいむ」(毎月第3土曜日午前10時30分から)で絵本のよみがたりや季節の工作をしています。関心のある方はぜひご応募ください。お待ちしております!!

そらっきー
ポイントカード
対象事業

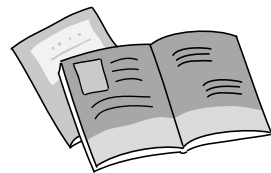
●大空町図書館サポーターを募集しています!

図書館でのボランティア活動に、興味関心のある方(高校生以上)であれば、どなたでも活動していただけます。絵本のよみがたりや除籍処理(バーコードをはがす作業)、花壇の手入れなど色々な活動があります。たくさんのご応募をお待ちしています。6・7月は主に花壇整備や草取りのお手伝いをさせていただきます。詳しくは、図書館内で配布しているチラシでご確認ください。

そらっきー
ポイントカード
対象事業

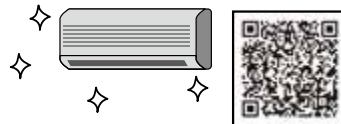
サポーター活動日

女満別図書館 6月29日(金) 午前10時30分～
東藻琴図書館 活動しやすい日 午前10時～午後6時の間



●大空町図書館にエアコンが設置されます!

女満別図書館、東藻琴図書館の両館の閲覧室にエアコンが設置されます。今年の夏は、ぜひ涼しい図書館で読書等をお楽しみください。



芸術文化・各種施設情報を発信!

■問合せ 女満別図書館 ☎74-4650 東藻琴図書館 ☎66-2010

大空町育成協 検索



OZORA fire department

大空消防署 女満別消防団 東藻琴消防団

大空消防署 からののお知らせ

タイガー魔法瓶株式会社が輸入した除湿乾燥機のリコール

タイガー魔法瓶株式会社では、同社が輸入した除湿乾燥機から出火し火災が発生したことにより、4月18日付でリコール(回収・返金)を実施しています。同社の製品をお持ちの方は、必ず確認をお願いします。

対象機種及び製造期間

対象機種	製造番号	製造期間
AHE-A600	000001～023541	平成17年3月～平成19年8月
AHE-B600	000001～020029	平成17年3月～平成19年8月

【対象製品に関する問合せ先】

- タイガー魔法瓶 除湿乾燥機専用お問合せ窓口
フリーダイヤル 0120-780-406 受付時間:午前9時～午後5時まで(土日・祝日を除く)
- 事業者ホームページ専用アドレス
http://www.tiger.jp/customer/information/info_ahe.html

アイリスオーヤマ株式会社が輸入した電気ストーブ(セラミックファンヒーター)のリコール

アイリスオーヤマ株式会社では、同社が輸入した電気ストーブ(セラミックファンヒーター)から出火し火災が発生したことにより、4月26日付でリコール(無償で点検・修理・交換)を実施しています。同社の製品をお持ちの方は、必ず確認をお願いします。

対象機種品番及び販売期間

品番	販売期間
JCH-12D-W、JCH-12D-P、JCH-12D-D JCH-12D2W、JCH-12D2P、JCH-12D2A JHA-12-W、JHA-12-T、JHA-12-N、JHA-12P	平成27年8月 ～平成30年3月
JCH-12DL-B	
SHH-121	

【対象製品に関する問合せ先】

- アイリスオーヤマ株式会社 セラミックファンヒーター専用アイリスリコール
フリーダイヤル 0120-638-444
受付時間:午前9時～午後5時(月～金曜日) 午前9時～正午、午後1時～5時(土日・祝日)
- 事業者ホームページ専用アドレス
<https://www.irisohtyama.co.jp/safetyinfo/ceramic-fan-heater.html>

■問合せ 大空消防署防災調査係 ☎74-2619(内線516)
大空消防署東藻琴出張所防災調査係 ☎66-3344(内線551)

女高通信

HOKKAIDO
MEMANBETSU
HIGH SCHOOL

各講座の紹介と講座の目標

女満別ふしぎ発見



- ・地域に愛着をもち、地域の良いところを再発見する。
- ・課題を設定し、調査研究を通して課題解決に取り組む。
- ・大空町で発見した魅力を発信する。

生産体験



- ・人間の心で生きることを学ぶ。人として心の中に入っていく目に見えない能力の向上。
- ・五感を最大限に使い物事の本質を鋭く感じ取り、音を聴いて様々なイメージを持つ。

女高タイムがスタートしました!

平成9年度から始まった女高タイム(通称:MT)は総合的な学習の時間として在学中3年間活動します。今年度は女満別ふしぎ発見、商品開発、生産体験、作品制作の4講座の展開です。各講座において年間活動計画を立て、11月5日(月)に行われる「MT発表会」に向けて、真剣に話し合いを進めていきました。3学年縦割りの授業の良さを感じられる授業です。

作品制作

- ・作った作品が、様々な行事で活用され、喜んでもらえるよう、こだわりを持って作品制作を行う。



商品開発



- ・前年度の実践を生かし、オホーツクや大空町の良さを生かした商品を開発する。
- ・商品開発の参考となる地域の特色、特産を模索し、自分たちのアイデアを豊かにする。

北海道女満別高等学校

北海道網走郡大空町女満別昭和104番地の1 TEL:0152-74-2634 FAX:0152-74-2631

女満別高校

検索

<http://www.memanbetsu.hokkaido-c.ed.jp/>



東藻琴高校だより

KOSHIN

耕心

花を育て、心を育てる

デジタル人材育成プログラム

~yahoo連携学習~スタート!

4月24日(水)

今年度の1、2年生対象のヤフー(株)との連携学習がスタートしました。ヤフー(株)の山岸様他2名の方を講師としてお



招きして授業を行いました。今後は、めまべつ産業開発公社の方や、地元で活躍されている写真家の森下さんなどを講師として授業を行う予定です。主に、6次産業化の進展に対応するため、農業に関するマーケティング知識、商品設計や広告方法を学び、本校の実習生産物や大空町の特産物を実際に販売する予定です。

東高の目が無事終了しました 4月28日(土)



学校開放の一環で、PTAや地域の方がもっと学校に来校していただけるように「東高の日」を開催しました。午前中に「PTA講習会」、「授業参観」、「東高カフェ」を、午後からは「販売実習」として「マルシェ」を行い、午前中から多くのPTAの方々に授業参観していただきました。販売実習には、多くの地域の方々が訪れ、肉加工品、花や野菜の苗などを販売しました。今年度も、保護者の昼食会場に本校の生徒が製造した加工品を試食できる「東高カフェ」をオープンし、参加者に緑友会(生徒会及び学校農業クラブ)の生徒が本校の肉加工品や農産加工品の説明をしながら試食していただきました。参加した保護者の方々に大好評でした。

北海道東藻琴高等学校

北海道網走郡大空町東藻琴79番地 TEL:0152-66-2061 FAX:0152-63-5008

東藻琴高校

検索

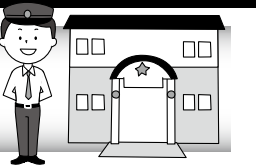
<https://higashimokotohs.wordpress.com/>



大空パトロール

6月号

女満別駐在所
東藻琴駐在所



山岳遭難・事故防止

山は、私たちの住む場所とは大違いです。天気や動植物など、しっかり理解しなければ事故に直結します。そのために次の点に注意しましょう。



- 十分な装備とゆとりのある計画を立て、自分の体力や技量に合わせた登山を心掛けましょう。
- 経験のあるリーダーのもと、複数での登山に努めましょう。
- 入山前に気象状況を確認し、天候が悪化しそうな場合は、無理をせず、安全に下山できる範囲で楽しみましょう。
- ヒグマ出没情報に気をつけ、熊との遭遇を避けるとともに食べ物やゴミの処理をしっかりと行いましょう。
- 安易な判断、無理はせず安全を第一に次の行動を決めてください。「これくらいなら大丈夫」は大切な命を脅かす判断です。

特殊詐欺注意!

詐欺は、時と場所を選びません。相手の顔が見えない犯罪です。今電話で話した相手は、本当に息子や孫ですか?振り込む前に、確認をしっかりとって被害を防ぎましょう。自分は大丈夫とっていませんか?

熊に注意!



出産を終え子離れする直前のこの時期は、親熊が神経質になっています。

- 家の周辺に餌となりそうな物を放置しない。
- 姿や足跡等を発見しても慌てず、近づかない。

過去には、学校近くに出没しています。十分注意してください。

社協だより

ふれあいネットワーク 2018.6/148号

社協行事のご案内

くらしのなんでも相談

- 日時 6月21日(木) 午前10時~
- 場所 東藻琴ふれあいセンターフロックス

サロンdeひがしものこと

- 日時 6月27日(水) 午前10時~
- 場所 東藻琴ふれあいセンターフロックス

ファミリーサポートセンター 援助会員講習会

7月開催予定
(詳細は新聞折込をご確認ください)

[社協年会費の納入のお願い]

当社協は町民みなさんが会員の組織です。毎年、各自治会から年会費を賜り安心して地域福祉活動に微力ながら努めているところであります。

つきましては、今年度の年会費の納入につきましてもご協力を賜りますようお願い申し上げます。

- 会費額 1世帯あたり500円
- 納入期間 6月8日(金)~6月29日(金)まで

■問合せ 社会福祉法人 大空町社会福祉協議会 ☎ 75-6021 FAX 75-6022(女満別)

★ ★ ★ ★ ★
 子どもたちの憩いの広場 **めちやいるど館** だより ★ ★ ★ ★ ★

小学校から「ただいま～」と帰ってきてからも元気いっぱいの子どもたち。火山灰での山作りや泥団子作りが流行っていて、服は砂だらけの子も多く、笑顔いっぱいの毎日です。7月は、楽しい「夏祭り」に向けて子どもたちと準備を一緒に行います。夏休み中も日曜日、祝日を除き、午前8時～午後6時まで開館しています。児童クラブに登録していない方で1日利用の場合は連絡をください。



5月お散歩をしようの様子

子育て支援「あそびのひろば」

対象 0歳～3歳のお子さんと保護者
開設時間 毎週月曜日～金曜日 午前9時30分～正午

お子さん同士の交流だけではなく保護者同士の交流の場にもなっています。

7月の行事予定

- 7月2日(月).....水遊び
- 7月13日(金).....お母さんの体力測定①
冬にもあります。比べてみませんか?
- 7月2日(月)～13日(金)・・・水で遊べるものを作ろう

町内外どなたでもお子さんと来館できますので、初めて来館する方も気軽にお越しください。

※都合により日程等予定を変更する場合があります。

■問合せ 児童センター「めちやいるど館」 ☎74-5151

行事予定

7月の月間活動
 「夏祭り準備月間」

8月3日(金)
 の夏祭りに
 に向けて準備
 をしていま
 します。



※詳細は変更等あるので館内に掲示します。

7月2日(月) 夏祭り飾り作り

7月13日(金)・27日(金)
 ビデオランド.....午後3時頃

※小学校の下校時間により、開始時間を変更する場合があります。

東藻琴子育て支援事業

わんぱくクラブ

WANPAKU CLUB
 からのお知らせ

5月は寒い日や暑い日がありましたが、ようやく初夏を感じる日も多くなりましたね。7月は毎年恒例のB&Gでの水遊びがあります。水遊び用の紙パンツ着用でも大丈夫です。

初めての親子さんも、ぜひ一度遊びにいらしてください。

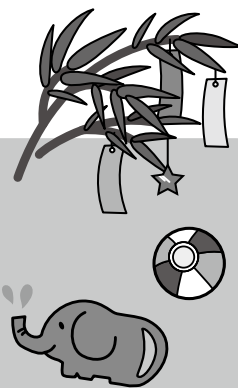
わんぱくクラブは、小さいお子さんたちや保護者の方の交流の場として開設しています。

- 日時 毎週月曜日～金曜日(祝日休館) 午前10時～正午 ●場所 東藻琴生涯学習センター内わんぱくクラブ室
- 対象 0歳～3歳までの未就園児のお子さんと保護者

※自由遊びの他、毎日手遊びや絵本の読み聞かせ・体操を行っています。
 月1回程度、バスに乗ってめちやいるど館へ行き、広々とした場所で遊ぶこともあります。

7月の行事予定

- ◆7月3日(火)～6日(金) 七夕制作
- ◆7月10日(火) めちやいるど館 生涯学習センター前からバスで移動
午前9時30分出発→正午帰着予定
- ◆7月19日(木) 水遊び B&Gで遊びます。
持ち物:飲み物(水かお茶)・帽子・水着



■問合せ 東藻琴生涯学習センター内わんぱくクラブ室 ☎66-3453