



大空町

検索



<http://www.town.ozora.hokkaido.jp>

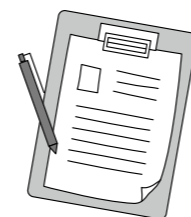
東藻琴高校において、本年度1回目の「東高の日マルシェ」が開催されました。生徒たちの日ごろの活動成果を楽しみにした多くの町民で賑わい、笑顔の溢れるひとときでした。

**5月31日(木)は軽自動車税・固定資産税(第1期)の納期限です。お忘れなく!**

### 個別健診【女満別中央病院・東藻琴診療所】

●内容・料金 ※対象年齢は集団健診と同様です。

- ① 特定健診 ..... 2,500円
- ② 後期高齢者健診 ..... 600円
- ③ 胃がん検診(バリウム検査:女満別中央病院のみ) ..... 3,960円
- ④ 胃がん検診(胃カメラ検査) ..... 3,750円
- ⑤ 大腸がん検診 ..... 730円
- ⑥ 肺がん検診 ..... 680円
- ⑦ ピロリ菌検査(30歳以上で1年以内にピロリ菌の除菌をしていない方) ..... 790円



直接医療機関へ申込みください。

・女満別中央病院 ☎74-2181 ・東藻琴診療所 ☎66-2611

#### 特典① 特定健診無料!

【対象者】平成31年4月1日現在で40歳、45歳、50歳、55歳、60歳、65歳、70歳の方  
※6月上旬ピンク色の「特定健康診査受診券」をお送りします。

#### 特典② 後期高齢者健診無料!

【対象者】平成31年4月1日現在で76歳、80歳、85歳、90歳、95歳、100歳の方  
※6月上旬オレンジ色の「後期高齢者健診受診券」をお送りします。

#### 特典③ 乳・子宮がん検診無料!

【対象者】平成30年4月1日現在  
●「乳がん検診」40歳、45歳、50歳、55歳、60歳の女性の方  
●「子宮がん検診」20歳、25歳、30歳、35歳、40歳の女性の方  
※6月上旬「クーポン券」をお送りします。

#### 特典④ 大腸がん検診無料!

【対象者】平成30年4月1日現在  
40歳、45歳、50歳、55歳、60歳の方  
※6月上旬「クーポン券」をお送りします。

#### 人間ドック 【網走厚生病院】

※受診可能な時期に限りがあります。詳細はお問合せください。

- 対象者 30歳以上の大空町国民健康保険加入者、後期高齢者医療制度加入者(75歳以上の方及び一定の障がいを持つ65歳以上の方)
- 内容 特定健診、後期高齢者健診、その他がん検診等各種
- 料金 31,320円(健診項目に応じて町から一部助成があります。)
- その他 農協組合員の方は農協から助成があります。農協へ直接お申込みください。

#### 脳ドック 【網走脳神経外科病院】

- 対象者 40~64歳の方 ※昨年度、一昨年度受診された方は対象外となります。
- 内容 頭部MRI・MRA、頸部MRA、頸部超音波検査、認知機能検査
- 料金 8,100円

#### ペットシーティー PET-CT がん検診 【北見赤十字病院】

- 対象者 40歳以上で、「がん」についての症状がなく、通院をしていない方
- 内容 PET-CT(陽電子放射断層撮影)、補完検査(腫瘍マーカー、超音波検査、胃がんリスク検査、内分泌検査、血液検査など)
- 料金 34,020円

※定員に限りがあります。町助成は1回限りとなります。

#### すべての健診・検診の注意事項

※対象年齢は、平成31年3月31日現在の年齢です。(特典1~4を除く。)  
※後期高齢者健診は、入院中の方や、介護保険施設に入所されている方は、対象外となります。  
※料金については見込み額となります。変更する場合がありますので、あらかじめご了承ください。  
※各健診の受診は、年度内1回限りとなります。

■問合せ・申込み 役 福祉課健康介護グループ(内線116) 支 住民福祉課福祉グループ(内線447)

## 年に一度の健康チェック



健診申込みフォームへ

毎日頑張っているあなたのカラダを、年に一度点検するのが健診の役割です。これからも元気に過ごすため、必ず健診を受けましょう!

すべての健診に予約が必要です。お申込み受付中です!



### 総合健診・レディース健診(●印が実施)

場所	日程	性別	受付時間 (30分毎受付)	① 特定健診	② 後期 高齢者 健診	③ 胃 がん 検診	④ 大 腸 がん 検診	⑤ 肺 がん 検診	⑥ 胸 部 検診	⑦ 肝 炎 検診	⑧ 骨 粗 しょう 症 検診	⑨ 前 立 腺 がん 検診	⑩ 乳 がん 検診	⑪ 子 宮 がん 検診	⑫ 歯 科 健診	⑬ エ キ ノ コ ク ス 症 検診
東藻琴フロックス	6月23日(土)	男女	7:00~11:00	●	●	●	●	●	●	●	●	●	—	—	●	●
女満別 研修会館	6月24日(日)	男女	7:00~11:00	●	●	●	●	●	●	●	●	●	—	—	●	●
		女性	13:30~16:30	—	—	—	—	—	—	—	—	—	—	●	●	—
東藻琴 フロックス	6月25日(月)	女性	7:00~11:00	●	●	●	●	●	●	●	●	—	●	●	●	●
			13:30~15:00	—	—	—	—	—	—	—	—	—	—	●	●	—
女満別 研修会館	11月16日(金)	男女	7:00~11:00	●	●	●	●	●	●	●	●	●	—	—	—	●
		女性	13:30~15:00	—	—	—	—	—	—	—	—	—	—	●	●	—
女満別 研修会館	11月17日(土)	女性	7:00~11:00	●	●	●	●	●	●	●	●	—	●	●	—	●
			13:30~15:00	—	—	—	—	—	—	—	—	—	—	●	●	—
女満別 研修会館	11月18日(日)	男女	7:00~11:00	●	●	●	●	●	●	●	●	●	—	—	—	●
		女性	13:30~16:30	—	—	—	—	—	—	—	—	—	—	●	●	—
女満別 研修会館	11月19日(月)	女性	7:00~11:00	●	●	●	●	●	●	●	●	—	●	●	—	●
			13:30~15:00	—	—	—	—	—	—	—	—	—	—	●	●	—

### ■料金表 そらっきーポイントカード対象事業です。(100ポイント進呈)

健(検)診名	対象者	健(検)診内容	料金
① 特定健診	30歳以上の大空町国民健康保険加入者	身体計測、診察、検尿、血圧測定、血液検査、心電図、眼底検査	2,640円
② 後期高齢者健診	後期高齢者医療制度加入者(75歳以上の方及び一定の障がいを持つ65歳以上の方)	身体計測、診察、検尿、血圧測定、血液検査	500円
③ 胃がん検診	30歳以上	バリウム検査	1,710円
④ 大腸がん検診	40歳以上	便潜血検査	640円
⑤ 肺がん検診	40歳~64歳	胸部レントゲン	370円 (略痰770円)
⑥ 胸部検診	65歳以上	胸部レントゲン	無料
⑦ 肝炎検診	40歳の方、41歳以上の方で過去に肝炎検査を受けていない方	血液検査	610円
⑧ 骨粗しょう症検診	20歳以上の方	骨密度測定(踵骨超音波法)	女性320円 男性1,080円
⑨ 前立腺がん検診	40歳以上の男性	血液検査	1,950円
⑩ 乳がん検診	30歳代の女性	視触診のみ	1,000円
	40歳代の女性	視触診、2方向マンモグラフィ	2,030円
	50歳以上の女性	視触診、1方向マンモグラフィ	1,710円
⑪ 子宮がん検診	20歳以上の女性	子宮頸部細胞診、超音波検査	1,680円
⑫ 歯科健診	総合健診・レディース健診受診者	歯科健診、歯科相談	無料
⑬ エキノコックス症検診	18歳以上	血液検査	無料

※生活保護受給者は全額助成:ご予約の際にお申し出ください。



お問合せ先  
大空町役場  
☎ 74-2111  
東藻琴総合支所  
☎ 66-2131

ホームページ  
http://www.town.ozora.hokkaido.jp

暮らし

フッ素で乳歯を守りましょう！

お子さんの大切な歯を守るため、半年に1度のフッ素塗布をお勧めします。

- 【女満別地区】
- 日時 5月23日(水)
- 場所 女満別老人福祉センター
- 【東藻琴地区】
- 日時 7月5日(木)
- 場所 ふれあいセンターフロックス
- 受付時間 午後1時～1時30分
- 対象 1歳～就学前までのお子さん
- 料金 300円
- 持ち物 普段使用している歯ブラシ、ハンカチ、母子手帳
- ※申込みが必要です。定員(30名)になり次第締め切ります。お早めにお申込みください。

自動車税を忘れずに納めましょう！

自動車税は、毎年4月1日現在の運輸支局に登録されている車両に対して課税される道税です。

- 納期限 5月31日(木)まで
- 自動車税納税通知書(バーコード印字のもの)は、従来の金融機関のほか、指定のコンビニエンスストアからも納税できます。
- 納税通知書は、5月7日(月)に発送されますが、住所を変更された方や納税通知書が届かない方、納期限までに納税できない方は、オホーツク総合振興局税務課納税係まで問合せ・相談ください。
- 問合せ  
オホーツク総合振興局税務課納税係  
☎ 0152・41・0616

催し

大空町図書館無料古本市

図書館の本を無料でお持ち帰りいただけます。ぜひ、お越しください！  
例年開催している「古本市」は秋以降に開催の予定です。

日本脳炎ワクチン接種

定期接種と特例措置の予防接種を次の通り実施します。希望される方は、予防票をお渡ししますので母子手帳を持参の上、担当窓口へお越しください。

- 定期接種の対象者
- 1期(3回接種)
  - 初回接種(2回) 生後6ヶ月以上7歳6か月未満(接種に望ましい年齢:3歳)
  - 追加接種(1回) 初回接種後おおむね1年後(接種に望ましい年齢:4歳)
- 2期(1回接種)
  - 9歳以上13歳未満(接種に望ましい年齢:9歳)
- 特例措置  
20歳未満で左記の年齢に該当する方も1回目から接種することができま。平成10年4月2日～平成21年4月1日までに生まれた方  
※生年月日により定期接種の対象となる回数や時期が異なりますので詳しくは問合せください。
- 問合せ  
●福祉課健康介護グループ(内線119)  
●住民福祉課福祉グループ(内線437)

- ※昼食後、歯をみがいてきてください。
- 問合せ・申込み  
●福祉課健康介護グループ(内線113)  
●住民福祉課福祉グループ(内線437)

東藻琴高校  
フレッシュマーケット開催

東藻琴高等学校では、生徒たちの日ごろの活動成果を町民のみならず広く知っていただき、接客に必要な態度や能力を身につけるため、販売実習するフレッシュマーケットを開催しています。

- 日時 5月26日(土) 午前9時～11時
- 場所 東藻琴高等学校
- 販売品 花、野菜苗、ソーセージ、ベーコン、ジャム、パウンドケーキ、みそ等
- 問合せ 東藻琴高校  
☎ 66・2061



パナソニック株式会社  
ノートパソコンのリコール

1月号の紙面でもお知らせしていますが、パナソニック株式会社では、同社が製造したノートパソコンのバッテリーから発火し火災が発生する可能性があるため、3月28日付で新たにリコールを実施しています。

今回のリコールではバッテリーパックの交換は行わず、同社ホームページで配信されている「充電制御ユーティリティ」をダウンロードして設定するとともに、5月末に配信予定の「バッテリー診断・制御プログラム」をダウンロードする必要があります。

対象機種	製造期間
CF-SX1/SX2/SX3/SX4	2012年1月～2018年3月
CF-NX1/NX2/NX3/NX4	2012年10月～2016年10月
CF-S10	2011年2月～2014年11月
CF-N10	2012年10月～2016年10月
CF-AX2/AX3	2012年10月～2018年3月
CF-C2	2012年10月～2018年3月

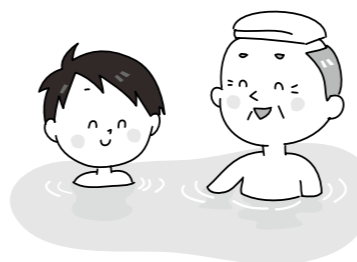
- 対象製品に関する問合せ  
パナソニック株式会社  
フリーダイヤル  
☎ 0120・870・163

対象機種及び製造期間

ふれあいセンターフロックス  
休館のお知らせ

定期清掃等のため入浴施設を休館します。ご迷惑をおかけしますが、ご理解いただきますようお願いいたします。

- 日時 6月13日(水) 定期清掃  
6月14日(木) 休館日
- 問合せ ふれあいセンターフロックス  
☎ 66・2070



花いっぱい運動

花壇への一斉植込み作業のおしらせ

町では、花のある景観づくり、環境美化の促進のため、自治会やボランティア団体と協働し、「花いっぱい運動」に取り組んでいます。今年も、道道女満別空港線露地花壇への一斉植込み作業を実施いたしますので、ご参加をお待ちしています。



- 日時 6月1日(金) 午前9時～11時(予定)  
※小雨程度であれば決行
- 集合場所 午前9時までに役場庁舎前にお集まりください。
- 内容 道道女満別空港線露地花壇への花苗植込み作業
- 持ち物 軍手、移植用スコップ
- その他 当日、そらっきーポイントを配付します。



●問合せ 役 住民課住民グループ(内線104)

# 募 集

## 地域の緑化事業に 苗木代を助成します

毎年、市民のみなさんに「協力いただいている「緑の募金」は、町内の緑化事業のために活用されています。

緑化推進事業助成金は、町内の自治会・団体等が緑化事業を行う際に苗木代を助成するものです。

植樹等を計画している団体等がありましたら申込みください。

●助成総額 4万5千円

●助成限度額 1万5千円 (自治会・団体等)

●問合せ・申込み

①産業課耕地林務グループ (内線313)

②地域振興課産業グループ (内線444)

※4月15日(日)～6月30日(日)までの期間、「緑の募金」活動を実施しています。

今後積極的に緑化推進を図っていくため、募金のご協力よろしくお願ひします。



## 生活支援ハウスの入居者募集

60歳以上の方で独立して生活することに不安があり、支援を必要とされる方を対象に、生活支援ハウスの入居者を募集します。

食事の提供を希望される方は、女満別福祉会及び東藻琴福祉会ともに1食460円で提供します。

なお、施設の利用料金等詳細については問合せください。

【募集室数及び規模】

○女満別生活支援ハウス

1人用32.50㎡約19畳 2室

2人用42.25㎡約25畳 2室

○東藻琴生活支援ハウス

2人用39.69㎡約23畳 1室

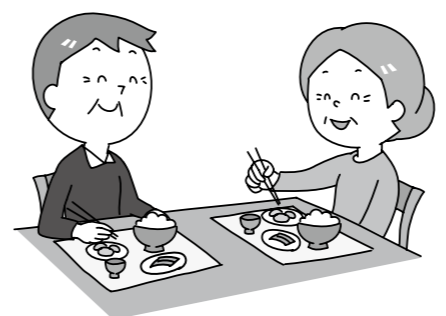
●申込期限 5月31日(木)

※申込書は福祉課、住民福祉課にあります。

●問合せ・申込み

①福祉課健康介護グループ (内線115)

②住民福祉課福祉グループ (内線443)



## 平成30年度 大空町食生活改善推進員養成講座開催

食生活改善推進員(ヘルスマイト)とは「私たちの健康は私たちの手で」を合い言葉に、地域における食生活改善の推進役としてさまざまな活動に取り組んでいるボランティアの人たちです。町では、自らの健康に関心を持ち健康的な生活習慣を実践するとともに、生涯を通じた健康づくりを町全体に広める役割を担う食生活改善推進員を養成します。興味をお持ちの方はお気軽に問合せください。男性も大歓迎です。託児の必要な場合はご相談ください。



- 日 程 ①6月29日(金)、②7月4日(水)、③7月6日(金)、④7月10日(火)、⑤7月18日(水)、⑥7月23日(月) (全6回) 午前10時～午後3時(お昼休みは1時間あります)
- 会 場 ふれあいセンターフロックス
- 内 容 健康・栄養に関する講義やグループワーク、演習、調理実習を通じて地区組織活動の展開に必要な知識・技術を習得します。
- 対 象 大空町にお住まいの人(18歳以上)で、講座修了後に食生活改善推進協議会に属し、食生活改善推進員として活動できる人  
\*協議会の活動は例会年5回、自主事業やボランティア等年10～15回程度
- 募集定員 15人 ●受講料 無料
- 修了証書 6回のうち4回以上受講された人に対して交付します。
- 申 込 み 電話かFAXで申込みください。(FAXの場合は氏名、住所、電話番号を明記ください)
- 締 切 り 6月20日(水)

■問合せ・申込み ①福祉課健康介護グループ(内線119) FAX:74-2191

## 特設なんでも相談所 を開設します

6月1日は、人権擁護委員の日です。人権擁護委員は、いつでも地域住民からの相談に応じています。相談内容についての秘密は守られます。人権相談は、離婚相談などの家庭内の問題や借地借家の問題、隣近所のもめごとなど、とても幅広い内容となっています。気軽に相談できる場所として、人権相談所が法務局で常時開設されています。また、人権擁護委員の日に併せて「特設なんでも相談所」を開設します。相談は無料で、事前の予約は必要ありません。身分、差別、財産、人権問題などでご相談のある方は、お気軽にご相談ください。

- 日 時 6月1日(金) 午後1時～4時まで
- 場 所 【女満別地区】 女満別研修会館 第2会議室  
【東藻琴地区】 東藻琴農村環境改善センター 研修室
- 相談内容 家庭の問題、不動産や金銭貸借、損害賠償等の民事問題・刑事問題、行政、労働、近隣関係、その他いじめや差別、いやがらせなどの人権問題
- 相談員 大空町人権擁護委員

■問合せ 釧路地方方法務局北見支局 ☎0157-23-6153  
①福祉課福祉グループ(内線109) ②住民福祉課福祉グループ(内線442)

## 町営住宅 入居者募集

- 入居者選考委員会は、6月8日(金)開催予定です。
  - 「随時入居者募集住宅」は、募集期間を設定せず、受付しています。
  - 申込み方法・使用料等については、それぞれの住宅により異なりますので、問合せください。
- ※給湯設備は入居者で設置していただいています。(単身者住宅を除く)

選考対象募集住宅 募集締切 5月29日(木)まで					
団地名	募集戸数	建築年度	間取り	階数	浴槽*
<b>一般町営住宅</b>					
公園団地(女満別)	1戸	S60	3LDK	1F	有
青葉団地(女満別)	1戸	S61	3LDK	2F	有
しらかば団地(女満別)	2戸	H2、H5	2LDK、3LDK	2F	有
東陽団地(女満別)	1戸	H9	2LDK	2F	有
はなぞの団地(女満別)	1戸	H17	3LDK	3F	有
南あさひ団地(東藻琴)	1戸	H21	3LDK	1F	有
中央さくら団地(東藻琴)	1戸	H25	3LDK	1F	有
<b>特定公共賃貸住宅</b>					
しらかば第2団地(女満別)	2戸	H12	3LDK	1F、2F	有
<b>単身者住宅</b>					
西ノンキーハイツ'92(東藻琴)	1戸	H4	1LDK	2F	有
北一しらかばハイツ(東藻琴)	1戸	H6	1LDK	1F	有

随時入居者募集住宅					
団地名	募集戸数	建築年度	間取り	階数	浴槽*
<b>高齢者世話付住宅(シルバーハウジング)</b>					
はなぞの団地(女満別)	1戸	H13	1LDK	4F	有
<b>一般町営住宅</b>					
公園団地(女満別)	3戸	S53、S55、S56	3DK、3LDK	1F	有
しらかば団地(女満別)	5戸	S63、H2、H3	2LDK、3LDK	1F、2F	有
東陽団地(女満別)	1戸	H7	2LDK	1F	有
北二すみれ団地(東藻琴)	1戸	H5	2LDK	1F	有
北一しらかば団地(東藻琴)	5戸	S52	3DK	1F	浴槽なし
<b>特定公共賃貸住宅</b>					
しらかば第2団地(女満別)	1戸	H12	2LDK	2F	有
<b>単身者住宅</b>					
北一ノンキーハイツ'91(東藻琴)	5戸	H3	1R	1F、2F	有
<b>地域特別賃貸住宅A型(単身者用)</b>					
夕陽台団地(女満別)	3戸	H4	1DK	1F、2F	有

まちのホームページで参考間取りなどを確認できます。  
URL: <http://www.town.ozora.hokkaido.jp/docs/2014111000178/>



■問合せ ①住民課住民グループ(内線105) ②住民福祉課住民グループ(内線434)

担当自治会	氏名	所属(役職)
東区	歌丸 庸介	生涯学習課主幹
	藤岡 玲	住民福祉課主査
西区	作田 勝弥	地域振興課長
	下元 愛	住民福祉課主査
南区	星加 政志	住民福祉課長
	大橋 秀章	建設課主査
中央(東藻琴)	佐川 雅仁	地域振興課主幹
	市野 くらら	生涯学習課主事
北一	篁 充清	住民福祉課主幹
	中野 裕司	生涯学習課主査
北二	小黒 英俊	東藻琴高等学校主幹
	下山 未来	住民福祉課主事
上東	小笠原 和哉	選挙管理委員会事務局長
	近藤 由貴	地域振興課主事
旭台	小笠原 美恵子	地域振興課主幹
	戸井 裕之	地域振興課主査
千草	伊藤 裕幸	総合支所長
	阿部 亜美	生涯学習課主査
福富	阿部 征弘	生涯学習課主幹
	石川 さつき	住民福祉課主査
末広	村山 修	生涯学習課主幹
	山田 進也	地域振興課主査
山園	山本 学	住民福祉課主幹
	河原 拓之	生涯学習課主事
	竹田 裕哉	生涯学習課主事
新富	佐薙 幸史	生涯学習課長
	佐川 睦代	住民福祉課主査
明生	三上 貴史	建設課主査
	斎藤 慎吾	生涯学習課主査
大進	能祖 一広	東藻琴高等学校主幹
	安念 真人	地域振興課主事
西倉	熊谷 裕幸	地域振興課主幹
	久保 亮輔	地域振興課主事

地域担当職員の班長(責任者)

- 問合せ 役 住民課住民グループ(内線104)
- 支 住民福祉課住民グループ(内線435)

担当自治会	氏名	所属(役職)
巴沢	林 敏美	総務課参事
	長良 憲幸	産業課主査
	水野 正樹	産業課主査
	角田 純一	住民課主事
日進	佐々木 徳幸	福祉課長
	河西 伸哉	産業課主査
	坂本 明広	住民課主査
	中島 悠輔	総務課主事
開陽	藤田 勉	産業課長
	本田 誠市	建設課主査
	渡邊 豪	農業委員会主査
	鈴木 聡	総務課主事
大成	菅野 正泰	産業課主幹
	阿部 悠志	総務課主査
	洲崎 一会	福祉課主事
	仙石 陸	住民課主事補
大東	簾内 裕子	出納課主幹
	笠井 進一	産業課主査
	佐藤 貴宣	住民課主査
	本間 英里香	福祉課主事補
中央(女満別)	平野 毅	建設課主幹
	岩淵 昭公	建設課主査
	小畠 孝幸	総務課主査
	片山 樹弥	住民課主事
本郷	阿部 雅浩	産業課主幹
	森谷 崇裕	総務課主査
	佐藤 昭平	建設課主事
	根本 真菜	福祉課主事補
住吉	菅野 洋治	総務課主幹
	塚原 章裕	総務課参事
	高橋 正樹	福祉課主査
	松本 晃	生涯学習課主事
豊里	宮田 栄	福祉課主幹
	大山 徹	産業課主査
	木村 友彰	総務課主事
	岩原 大輔	建設課主事補

# 地域担当職員の紹介

(平成30年6月1日より)

各自治会からの総会・レクリエーション等への参加依頼により、地域担当職員がみなさんとの交流を深めています。  
平成30年6月1日から以下の職員が担当となります。  
地域担当職員制度をご活用ください。

担当自治会	氏名	所属(役職)
栄町第3	佐薙 清美	福祉課主幹
	樫村 拓	産業課主事
栄町しらかば	平田 義和	出納課長
	番野 洋平	生涯学習課主事
栄町第5	砂金 睦	建設課主幹
	荒木 渚	住民課主事
	外崎 亮	福祉課主事補
栄町第6	福田 由佳	住民課主幹
	田中 学	産業課主査
	増子 絵美舞	総務課主事補
東陽	中村 直樹	産業課参事
	田村 隆明	産業課主事
昭和第2	沼田 裕介	福祉課主幹
	吉井 一義	建設課主事
眺湖台	高 昭寿	産業課主幹
	山崎 七恵	福祉課主事
	佐々木 雄大	福祉課主事
夕陽台	稲川 浩司	総務課主幹
	佐藤 弘教	生涯学習課主事
湖南	北野 正人	学校給食センター副所長
	横山 郁美	福祉課主幹
	内田 政寿	総務課主事
	須磨 文太	福祉課主事
朝日	石川 大樹	議会事務局主幹
	土田 康裕	総務課主査
	佐々木 雅敏	住民課主査
	河面 玲央	産業課主事補

担当自治会	氏名	所属(役職)
湖畔	砂金 英樹	生涯学習課主幹
	遠藤 浩	福祉課主査
元町第1	菊地 教男	議会事務局長
	西 郁恵	福祉課主査
元町第2	田端 久剛	生涯学習課参事
	阿部 愛	建設課主査
日の出町第1	南部 猛	総務課長
	南 友美	福祉課主査
日の出町第2	高島 清和	建設課長
	一橋 大地	住民課主事
公園	田中信 裕	住民課長
	斉藤 貴仁	建設課主事
さくら	川井 義一	住民課主幹
	里見 亜弥	福祉課主査
錦町第1	本庄 三樹	総務課主幹
	大沼 静恵	福祉課主査
錦町第2	井上 透	農業委員会事務局長
	南部 光春	生涯学習課主査
錦町第3	鈴木 章夫	総務課主幹
	吉本 恭摩	住民課主事補
錦町はなぞの	松川 一正	福祉課参事
	渡邊 嘉	学校給食センター副所長
	村口 賢伍	総務課主事補
栄町第1	山本 純生	建設課参事
	日根 しのぶ	総務課主査
	山口 弘	福祉課主事
栄町第2	山本 晃	建設課主幹
	溝手 弥生	福祉課主事

# ご寄附ありがとうございます!

東藻琴中央区 菅野直司様から、東藻琴消防団100年記念事業・消防の救急資器材整備のため、50万円のご寄附をいただきました。



## 東藻琴消防団は発足から100年を迎えます!

大正7年、東藻琴の地に私設消防義勇団が発足して以来、幾多の変遷を経て、本年が100年の節目を迎えます。

この輝かしい歴史と伝統を築きあげた先人の功績を称えと共に、今後ますますの発展と充実を祈念し、次のとおり記念式典及び祝賀会を開催します。

- 開催日程 11月25日(日)
- 記念式典 午後1時～ 東藻琴小学校体育館
- 祝賀会 午後3時～ 東藻琴農村環境改善センター



## 平成30年度 新規採用 職員紹介

新規採用職員のみみんなに抱負を聞きました。町民のみなさま、今後ともよろしくお祈りします。



総務課参事

つか はら あき ひろ  
**塚原章裕** 出身地:さいたま市

法務省から出向し、移住・定住促進等の地方創生関係業務を担当することになりました。大空町での生活を楽しみながら、全力で仕事に取り組んでいきたいと思っております。何卒よろしくお祈りします。



住民課  
税務グループ

せん ごく りく  
**仙石陸** 出身地:網走市

一日でも早くたくさんの方の事を学び、吸収して大空町のみなさまに貢献していきます。新社会人らしく明るく元気にハキハキと毎日全力でがんばっていきますので、よろしくお祈りします。



福祉課  
戸籍保険グループ

ね もと ま な  
**根本真菜** 出身地:北見市

町民のみなさまとさまざまな場面で関わっていくなかで公私ともに成長し、大空町の活性化につながる手助けができればと思っています。少しでもみなさまのお役に立てるよう、明るく元気に精一杯頑張りますのでよろしくお祈りします。



産業課  
農業グループ

こう も れ お  
**河面玲央** 出身地:網走市

地域行事に積極的に参加をし、多くの町民の方々の関わりを大切にいき、大空町民の一員として地域貢献していけるよう頑張ります。慣れないことばかりではありますが、町民の方々の役に立てよう頑張りますので、よろしくお祈りします。



建設課  
上下水道グループ

いわ はら だい すけ  
**岩原大輔** 出身地:大空町

地元大空町の更なる発展に貢献したいとの思いから役場に入りました。まだまだ未熟者ですが、日々の様々な経験を成長へと変え、一日でも早く町民の皆様信頼される職員になれるよう頑張ります。よろしくお祈りします。



総務課  
総務・企画グループ

なか じま ゆう すけ  
**中島悠輔** 出身地:斜里町

広報等を担当していきますので、町民の方々の交流を通して大空町のホットな情報を発信していくために仕事に励みます。取材等でお話しさせていただく際はよろしくお祈りします。



大空消防署 警防課警防係

にし じょう だい き  
**西條大輝**

出身地:大空町

消防学校で消防官としての基礎知識や技術を学んでいます。早く一人前の消防士として地域町民の安心・安全を守るよう精一杯頑張ります。よろしくお祈りします。



北海道消防学校で頑張っている西條くん、大空町に帰ってくるのが楽しみだね!





## 町の歴史を読んでみよう! 大空町史を発刊しました

平成18年3月31日に誕生した大空町の10年や旧町村の歩みを記す「大空町史」を発刊しました。平成26年から「町史編纂委員会」を中心に編さん作業を進め、4年の年月を経て完成したものです。

全3編で構成される本書は、第1編で合併前の旧町村の歴史を、第2編で大空町の10年の歩みを、第3編では今日の大空町の礎を築いてこられた名誉町村民の功績に加え、「女満別教育」「女性の活躍」「産業の発展」「鳥獣との共生」をテーマに編纂委員自らが取材、執筆した内容を「大空町史話」として収録しています。町史の顔となる題字は、大空町出身の書家・諸留大穹先生が手掛けています。

完成した大空町史は町内図書館で貸し出しているほか、ご希望の方に1冊5,000円で販売いたします。ぜひ一度お読みください!



■問合せ 総務課企画グループ(内線214)

## 大空町職員「一般事務職(社会人枠)」を募集します

- 採用予定者数 一般事務職:1名
- 採用予定日 平成30年8月1日
- 受験資格 採用後、大空町内に居住が可能な方で、下記の要件を満たす方  
・昭和59年4月2日以降に生まれた方(平成30年4月1日現在、満34歳までの方)  
・民間企業等での職務経験が3年以上ある方  
※受験できない方…日本国籍を持っていない方、地方公務員法第16条に該当する方
- 試験日時 6月23日(土) 午前9時予定  
※時間については変更となる場合がありますので、ご了承ください。
- 試験場所 大空町役場  
※本町までの交通費については、自己負担となります。
- 試験内容 教養試験・適性検査・面接試験
- 受験手続 【受付期間】  
5月25日(金)～6月15日(金) 土・日曜日、祝日を除く午前8時45分～午後5時30分  
【提出書類】  
受験申込書(指定様式)、履歴書(指定様式)、写真(6ヶ月以内に撮影したもの)糊付  
[「受験申込書・履歴書」は指定様式のため、役場及び総合支所で受領してください。]  
(大空町ホームページからダウンロード可)

## 大空町職員「土木職」を募集します

- 採用予定者数 土木職:1名
- 採用予定日 平成31年4月1日
- 受験資格 採用後、大空町内に居住が可能な方で、下記の要件を満たす方  
・平成3年4月2日から平成9年4月1日までに生まれた方で、大学土木系卒業又は卒業見込みの方  
※受験できない方…日本国籍を持っていない方、地方公務員法第16条に該当する方
- 試験日時 6月23日(土) 午前9時予定  
※時間については変更となる場合がありますので、ご了承ください。
- 試験場所 大空町役場  
※本町までの交通費については、自己負担となります。
- 試験内容 教養試験・適性検査・面接試験
- 受験手続 【受付期間】  
5月25日(金)～6月15日(金) 土・日曜日、祝日を除く午前8時45分～午後5時30分  
【提出書類】  
受験申込書(指定様式)、履歴書(指定様式)、写真(6ヶ月以内に撮影したもの)糊付、添付書類(卒業証書の写し又は卒業見込証明書)  
[「受験申込書・履歴書」は指定様式のため、役場及び総合支所で受領してください。]  
(大空町ホームページからダウンロード可)

### 土木職員 一般事務職 勤務条件等

- 給料 大学新卒者の初任給は179,200円、高校新卒者の初任給は147,100円  
職歴経験等により、一定の基準で加算されます。
- 諸手当 条例の定めに従い、扶養手当、住居手当、通勤手当、時間外勤務手当、寒冷地手当、期末手当及び勤勉手当等が支給されます。
- 勤務時間 午前8時45分～午後5時30分(うち休憩時間:正午～午後1時)

詳しくは、大空町ホームページを  
ご覧になるか、右記まで問合せく  
ださい。

〒099-2392  
北海道網走郡大空町女満別西3条4丁目1番1号  
大空町役場 総務課総務グループ ☎74-2111(内線204)

## 育成力カカ IKUSEIKYOU 菅原洋一コンサート in 大空

海外アーティストとの共演も多く、1968年～1970年にかけて、タンゴの王様“アルフレッド・ハウゼ楽団”や、カンツォーネの女王“ミルバ”とレコーディングやステージ等で共演。

また1985年～1989年にかけて、アルゼンチンを代表するタンゴ・オルケスタ“レオポルド・フェデリコ楽団”や“ホセ・コランジェロ楽団”等の共演で絶賛を浴びる。

アメリカを始めとする海外公演も多く、1988年にはソウルオリンピック前夜祭“ソウル・ソング・フェスティバル”に日本代表として出演。円熟した歌唱力は海外でも高い評価を得ています。

ぜひ、みなさん、足をお運びください。



- 日時 6月16日(土) 午後2時開演(午後1時30分開場)
- 会場 大空町教育文化会館
- 入場料 全席自由 一般(前売) 3,000円 高校生以下(前売) 1,500円  
※当日各500円増です。  
※前売り券完売の場合、当日券はございません。

チケット販売所 【町内】大空町教育文化会館／女満別図書館／東藻琴図書館／道新岩原販売所  
【町外】北見芸術文化ホール／美幌町民会館／オホーツク文化・交流センター



■問合せ 一般財団法人 大空町青少年育成協会 ☎74-2367

開館時間 午前9時～午後10時(夜間利用予約の無い場合は、午後5時30分に閉館) 芸術文化・各種施設情報を発信!  
休館日 月曜・祝日(月曜が祝日の場合は火曜振替)

大空町育成協 検索

# 女高通信

HOKKAIDO  
MEMANBETSU  
HIGH SCHOOL

## 18名の新しい仲間が入学しました 4月9日(月)

大空町長山下英二様をはじめ多くの来賓・保護者の方々にご臨席いただき、平成30年度女満別高等学校入学式を挙行了しました。本年度は18名の生徒が本校に入学しました。新入生は緊張感が漂う中、立派な態度で式に臨んでいました。



式辞の中で、本校校長が「未来は、自分自身で切り拓いていかなければなりません。そのためには、大きな夢や目標を持ち、たとえ困難に出会ったとしても、果敢に挑戦し乗り越えなければなりません。本校でしっかりと学び、生活することで、各々の進むべき道を自らの力で切り開く力を身に付けてください」と述べ、来賓の大空町教育委員会教育長の渡邊國夫様、PTA会長の竹中理恵子様からは新入生へのお祝いとこれからの高校生活に対する励ましの祝辞をいただきました。

新入生を代表して、西山元揮さんが「女高生として誇りと自覚を持ち、多くの人々との交流の中で、互いの人間性を高め合いながら、成長していきたい。」と力強く宣誓をしました。

新入生を代表して、西山元揮さんが「女高生として誇りと自覚を持ち、多くの人々との交流の中で、互いの人間性を高め合いながら、成長していきたい。」と力強く宣誓をしました。

## 新入生と在校生が初対面 4月10日(火)



新入生が先輩である2・3年生と初めて対面する「対面式」を行いました。本年度の全校生徒は55名となります。

式では生徒会作成の先生紹介や各部による部活動紹介を行いました。新入生を代表して、里見百香さんが「頼れる先輩方や先生方がいると分かり、安心していきます。18名一丸となって、充実した3年間にしていけるよう努めたいと思いますので、どうぞよろしくお願いします。」と先輩方に宣誓をしました。この後、場所を視聴覚室に移し、生徒会から制服の着方や学校行事の紹介などのオリエンテーションを行いました。



北海道女満別高等学校

北海道網走郡大空町女満別昭和104番地の1 TEL:0152-74-2634 FAX:0152-74-2631

女満別高校 検索

<http://www.memanbetsu.hokkaido-c.ed.jp/>

## 東藻琴高校だより

KOSHIN

# 耕心

花を育て、心を育てる

## 花いっぱい入学式 ~希望を胸に~ 4月10日(火)



本校体育館にて大空町教育委員会教育長渡邊國夫様をはじめ多くの来賓の方にご列席いただき、第66回入学式を盛大に開催することができました。

今年度は、新たに14名が本校生徒としての一步を踏み出しました。

新入生代表の曾我部百華さんは、「勉強や部活動に一生懸命に励むことを誓います。」と宣誓の言葉を述べていました。

## 新入生オリエンテーション ~楽しく充実した学校生活を紹介~ 4月11日(水)

本校体育館にて、新入生14名に緑友会(生徒会及び農業クラブ)が企画し、緑友会の執行部からは学校行事



などを紹介、各部活動からは練習などの活動内容について紹介しました。新入生たちは緊張した面持ちで先輩たちの説明を聞きながら、これから3年間の学校生活を思い描いていたようでした。新入生のみなさんは、高校生活の3年間、自分の目標に向かって頑張ってもらいたいと思います。



北海道東藻琴高等学校

北海道網走郡大空町東藻琴79番地 TEL:0152-66-2061 FAX:0152-63-5008

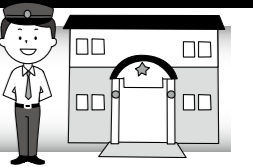
東藻琴高校 検索

<https://higashimokotohs.wordpress.com/>

# 大空パトロール

5月号

女満別駐在所  
東藻琴駐在所



## 春の地域安全運動 ~みんなで築こう、安全で安心な大地~

実施期間:5月11日(金)~20日(日)までの10日間

地域のみなさんと連携して、犯罪や事故などによる被害を未然に防止し、安全で安心して暮らせる地域社会を実現するため「春の地域安全運動」を行います。運動期間中、以下のようなさまざまな取組が行われます。

振り込め詐欺・侵入犯罪・車上ねらいなどを未然に防止し、暴力を追放するための対策

子どもの安全を見守るための活動

### ~悪質商法等による消費者被害の未然防止~

被害に遭わないためのポイント...悪質業者はう・そ・つ・きです。

- ⑤ うまい話を信用しない!  
うますぎる話、絶対もうかる話には、大きな落とし穴が付きものです。
  - ⑥ そうだんする!  
ひとりで判断せず、家族・知人・相談機関に相談を!
  - ⑦ つられて返事をしない!/すぐに契約をしない!  
悪質業者は、言葉巧みにすぐ契約するように迫ってきます。
  - ⑧ キッパリ/ハッキリ/断る!  
曖昧な返事をせず、キッパリ、ハッキリ断ること。
- ※不安になったり、被害にあったときは、警察本部や警察署の相談窓口へご相談ください。

## 自転車の安全利用の促進

~自転車も 歩行者優先 いいマナー~

自転車はとても便利で環境に優しい乗り物です。ところが、間違った乗り方、ルールやマナーを無視した乗り方は重大な交通事故につながる事もあります。正しいルールを知り、安全に自転車を利用しましょう。

### 自転車安全利用五則を守りましょう

1. 自転車は、車道が原則、歩道は例外
2. 車道は左側を通行
3. 歩道は歩行者優先で、車道寄りを徐行
4. 安全ルールを守りましょう
  - 飲酒運転・二人乗り・並進の禁止
  - 夜間はライトを点灯
  - 交差点での信号遵守  
と一時停止・安全確認
5. 子どもはヘルメットを着用

# 社協だより

ふれあいネットワーク 2018.5/147号

## 社協行事のご案内

### 女満別地区ときめきサロン

- 日時 5月22日(火) 午前10時~
- 場所 東藻琴芝桜公園
- 参加費 500円
- 問合せ 社協女満別事務所 ☎75-6021

### サロndeひがしもと

- 日時 5月31日(木) 午前10時~
- 内容 花見(詳細後日)
- 対象 東藻琴地区にお住まいの概ね65歳以上の方
- 問合せ 社協東藻琴事務所 ☎63-5105

## 福祉有償運送サービスのご案内

町内在住の要介護認定を受けている高齢者等に対し、社協所有の福祉車両で町内または近隣の病院まで送迎します。利用料金や利用方法など、お気軽に問合せください。

- 対象 町内在住で要介護・要支援認定を受けている方、障がい者手帳をお持ちの方
- 内容 ご自宅から町内、美幌町、網走市、北見市、津別町、小清水町の病院への送迎(出発地または到着地のいずれかが大空町内である必要があります)
- 料金 ハイヤー料金の約1/2以下で北見運輸支局の認めた金額(定額運賃)

- 例
- 女満別市街地⇄女満別中央病院 [往復] 520円
  - 女満別市街地⇄網走市 [往復] 4,000円
  - 女満別市街地⇄美幌町 [往復] 2,800円
  - 東藻琴市街地⇄東藻琴診療所 [往復] 520円
  - 東藻琴市街地⇄網走市 [往復] 5,920円
  - 東藻琴市街地⇄美幌町 [往復] 4,360円

■問合せ 社会福祉法人 大空町社会福祉協議会 ☎ 75-6021 FAX 75-6022(女満別)



★ ★ ★ ★ ★  
 子どもたちの憩いの広場 **めちやいるど館** だより ★ ★ ★ ★ ★

外遊びが楽しい季節です。今年1年生は登録だけで29名(4月末時点)だんだんとめちやいるど館の生活に慣れ、元気いっぱい異学年とも遊ぶ姿が見られます。4月25日(水)に子どもワールドもスタートし、さらに賑やかな館内です。児童クラブに登録していなくても小学生なら、誰でも遊びに来られますので、どんどん遊びに来てください。



**行事予定**

6月の月間活動「自然食育月間」  
 じゃがいもや枝豆など食育を行います。



※詳細は変更等あるので館内に掲示します。

6月18日(月)～20日(水)  
 リレー大会

6月8日(金)・22日(金)  
 ビデオランド……午後3時頃

※小学校の下校時間により、開始時間を変更する場合があります。

**子育て支援「あそびのひろば」**

**対象** 0歳～3歳のお子さんと保護者

**開設時間** 毎週月曜日～金曜日 午前9時30分～正午

お子さん同士の交流だけではなく保護者同士の交流の場にもなっています。

**6月の行事予定**

- 6月22日(金)(予備日27日(水))…親子バス遠足  
 大きなバスに乗って町外に行きます。
- 6月11日(月)～15日(金)……小麦粉で作ろう

町内外どなたでもお子さんと来館できますので、初めて来館する方も気軽にお越しください。

※都合により日程等予定を変更する場合があります。

■問合せ 児童センター「めちやいるど館」 ☎74-5151

東藻琴子育て支援事業 **わんぱくクラブ** WANPAKU CLUB からのお知らせ

ようやく暖かい日が増えてきましたね。いつもわんぱくクラブで元気に遊んでいます。6月は広い室内でも遊ぶ日を設けていますので、みなさんぜひいらしてください。  
 初めての親子さんも、ぜひ一度遊びにいらしてください。

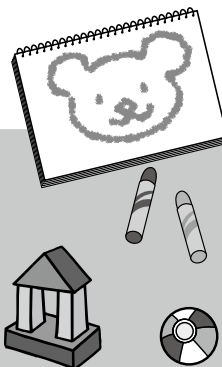
わんぱくクラブは、小さいお子さんたちや保護者の方の交流の場として開設しています。

- 日時 毎週月曜日～金曜日(祝日休館) 午前10時～正午 ●場所 東藻琴生涯学習センター内わんぱくクラブ室
- 対象 0歳～3歳までの未就園児のお子さんと保護者

※自由遊びの他、毎日手遊びや絵本の読み聞かせ・体操を行っています。  
 月1回程度、バスに乗ってめちやいるど館へ行き、広々とした場所で遊ぶこともあります。

**6月の行事予定**

- ◆6月5日(火)～8日(金) お絵かき遊び
- ◆6月14日(水) めちやいるど館 生涯学習センター前からバスで移動  
 午前9時30分出発→正午帰着予定
- ◆6月28日(水) フロックスで遊ぼう フロックスで遊びます。  
 持ち物:飲み物(水かお茶)



■問合せ 東藻琴生涯学習センター内わんぱくクラブ室 ☎66-3453