

○ZORA ⑧ 平成26年
8月15日発行号

まちのおしらせ

Public Information Ozora



女満別湖畔では、シジミ採りや水遊びをする親子、キャンプをする家族で賑わっていました。

短い夏の思い出、たくさんできるといいですね。

大空町

検索

<http://www.town.ozora.hokkaido.jp>



9月1日(月)は、町道民税(第2期)、国民健康保険税(第2期)の納期限です。お忘れなく!

特集 女満別運動公園の改修



ふれあい公園



運動公園



トマップ川公園



いこいの広場

町には、次の4か所の都市公園があります。

- 女満別駅近くにある
- ①「ふれあい公園」(平成4年供用開始) 役場近くにある
- ②「いこいの広場」(昭和55年供用開始) 女満別小学校近くにある
- ③「トマップ川公園」(平成18年供用開始) めっちゃいると館近くにある
- ④「運動公園」(昭和55年供用開始)

4か所の都市公園のうち、運動公園では遊具、野球場、木道の老朽化が進み、整備が必要な時期になっています。

そのため、町では、町民の皆さんに安心安全で快適な都市公園を利用いただくために、本年度から計画的な改築や修繕を実施します。

運動公園遊具については、実施設計が概ね終了し、本年度は児童向けの遊具を中心に、来月から一部遊具の更新工事を行います。(遊

具は、複数年にわたって更新します。)

町民ひとりひとりに快適で豊かな暮らし

都市公園 女満別運動公園の改修



■問合せ 役 建設課管理グループ(内線328)

都市公園がもたらす、地域住民の暮らし

子どもたちの声でにぎわい、豊かな自然環境の中で心身の健康増進や野外レクリエーションを楽しむ場所、それが都市公園です。都市公園は、町民の皆さんが快適で活力ある生活を送るために欠かせない施設です。

- 「都市公園の効果」
- ① 心身の健康の維持増進
 - ② 子どもの健全な育成
 - ③ スポーツ、健康運動の場
 - ④ 教養、文化活動等さまざまな余暇活動の場
 - ⑤ 地域のコミュニティ活動、参加活動の場



知っていますか？
北海道の「苦情審査委員」制度
 道が行った業務や制度の内容を審査する制度が、「北海道苦情審査委員」制度です。
 道政に対する、皆さん自身の利害に関する苦情であれば、「苦情審査委員」に申し込むことができます。
 皆さんに代わって、「苦情審査委員」が公正で中立的な立場から、道の関係機関に対して、必要な調査を行い審査します。
 もちろん、個人情報保護にも十分配慮します。
 ①苦情申立の窓口は、道庁の「道政相談センター」か各総合振興局(振興局)の「道政相談室」です。
 ②苦情申立書の付いたリーフレットを用意しています。
 ③ホームページからも「申立書」をダウンロードできます。
 ※道トップページの右上のサイト内検索で、「苦情審査」と入力してから検索をクリックしてください。
 http://www.pref.hokkaido.lg.jp/ ④申立ては、「苦情申立書」に必要な事項を記入し、①の窓口へ提出してください。また、郵送、ファックス、メールでも申立てができます。

暮らし

フッ素で乳歯を守りましょう！

「フッ素塗布のお知らせ」
 フッ素は、歯の表面のカルシウムと結合して歯質を強くします。お子さんの大切な歯を守るため、半年に1度のフッ素塗布をお勧めします。
《東藻琴地区》
 ●日時 8月28日(木)
 ●場所 ふれあいセンターフロックス
 ●受付時間 午後1時～1時30分
 ●対象 1歳～就学前までのお子さん ※申込みが必要です。定員(30名)になりしだい締め切りますのでお早めにお申込みください。
 ※昼食後、歯をみがいてきてください。
 ●料金 3,000円
 ●持ち物 普段使用している歯ブラシ

おしらせ広場

Oshirase Hiroba
 ■お問い合わせ先
 大空町役場
 ☎ 74-2111
 東藻琴総合支所
 ☎ 66-2131
 ホームページ
 http://www.town.ozora.hokkaido.jp



戦後海外から引き揚げて来られた方々へ

シ、ハンカチ、母子手帳
 ※次回日程 女満別地区：10月22日(水)
 東藻琴地区：12月18日(木)
 ●問合せ・申込み 支 住民福祉課福祉グループ(内線423)
 税関では戦後、海外から引き揚げて来られた方々からお預かり致しました、約87万円の左記のような未返還の保管証券類をお返ししています。
 ●終戦後、海外から引き揚げて来られた方々が、上陸地の税関・海運局に預けられた通貨・証券。
 ●帰国前に樺太(真岡、大泊、豊栄、留多加など)、満州(瀋陽、吉林、撫順、鞍山など)にあった在外公館、日本人自治会に預けられた通貨・証券等のうち日本に返還されたもの。
 返還の請求はご本人だけでなくご家族の方々でも構いません。『もしかしら家にも・・・』とお気付きの方は、気軽に最寄の税関まで問合せください。
「保管証券類とは」
 税関が保管している通貨・証券類には、携帯輸入が禁止された一定額を超えたものについて上陸港で引揚者から税関が預かった「上陸港扱いの保管物

●問合せ 北海道総合政策部知事室道政相談センター
 〒060-08588 札幌市中央区北3条西6丁目
 ☎ 011-204-5523
 (内線21・706)
 FAX 011-241-8181
 メールアドレス
 kujyou.koueki@pref.hokkaido.lg.jp
 オホーツク総合振興局地域政策部道政相談室 ☎ 0152-41-0601

生活支援ハウス 入居者募集

60歳以上の方で独立して生活することに不安があり、支援を必要とされる方を対象に、生活支援ハウスの入居者を募集します。なお、施設の利用料金などについては問合せください。
 ●募集室数及び規模
 女満別生活支援ハウス
 1人用 1室
 ●申込期限 8月29日(金)
 ※申込書は福祉課、住民福祉課にあり
 ●問合せ・申込み 役 福祉課福祉医療グループ(内線118) 支 住民福祉課住民グループ(内線424)

募集

8月11日(月)より 公衆浴場の入浴料金が改定

北海道で定める公衆浴場の入浴料金が8月11日に改定されました。
 「女満別農業構造改善センター」「東藻琴老人福祉センター(ふれあいセンターフロックス)」「藻琴山温泉芝桜公園温浴施設」の入浴料金は、北海道において指定した入浴料金となっていますので、3施設の入浴料金も同時に改定となります。
 改定後の入浴料金は、次のとおりとなります。

区分	改定前	改定後	値上額
大人(12歳以上)	420円	440円	20円
回数券(12枚綴り)	4,200円	4,400円	200円

※8月11日からの適用となります。
 ※8月11日以前に購入された回数券は、そのままご使用できます。
※小人(6歳未満)、中人(6歳以上12歳未満及び町内60歳以上の方)は、変更ありません。
 ■問合せ 女満別農業構造改善センター 役 産業課農業グループ(内線302)
 東藻琴老人福祉センター(ふれあいセンターフロックス) 支 住民福祉課福祉グループ(内線424)
 藻琴山温泉芝桜公園温浴施設 支 産業建設課産業グループ(内線444)

「米トレーサビリティ法」をご存知ですか？

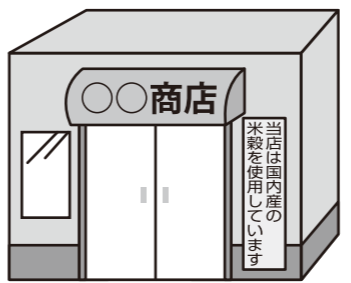
食糧事故や産地偽装など問題がある米穀が流通した際に、速やかに流通ルート特定し、販売中止や回収などを行うために、米穀取扱事業者間の取引記録の作成・保存が義務付けられています。
 また、消費者など利用者サービスの向上を目指し、産地情報の伝達が義務付けられています。
 生産者、流通業、米加工品製造、小売販売業、外食業などの各事業者で、米穀や米飯・米加工食品などを販売・提供する事業者は、この法律に該当します。
●取引記録の作成保存方法
 米穀商品の仕入・出荷の際には、①品名、②産地、③数量、④取引年月日、⑤取引先、⑥搬出入した場所を記



録した帳簿が伝票類を3年間保存すること。

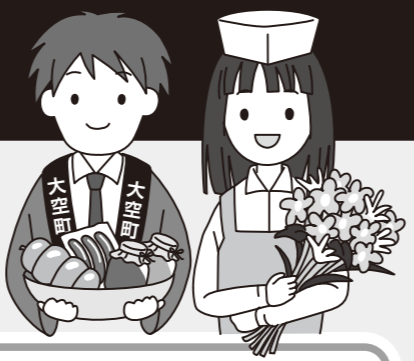
●産地情報の伝達方法
 米穀商品の生産・販売事業者は、伝票類(納品書、請求書、領収書など)に産地情報を含む取引記録、もしくは米袋か商品で産地情報を伝達します。外食店、仕出し、弁当、宅配、出前などで米飯類を提供する事業者は、店舗において「〇〇産米使用」の産地伝達を貼り紙かメニューでお客様(消費者)にお知らせするか、宅配・出前などでは伝票類やチラシ、はし袋などで産地伝達する方法もあります。
 詳細は、農林水産省HPの「米トレーサビリティ法」をご覧ください。
 http://www.maff.go.jp/j/syoutan/keikaku/kome_toresai/

●問合せ 北海道農政事務所北見地域センター ☎ 0157-23-4171



祭 東京都稲城市「いなぎ市民祭」参加者募集!!

姉妹都市である東京都稲城市の市民祭りに参加し、大空町のPRと稲城市の方々との交流をしてみませんか？
この市民祭り会場で大空町の地場農産品などの販売を行います。



●対象者…大空町にお住まいの方、町内で働いている方やその他の活動を営まれている方
※過去の参加者は対象外です。

●募集定員…2名 ※定員を超えた場合は審査のうえ決定します。

●日程…10月24日(金)～10月27日(月) 3泊4日
※いなぎ市民祭は25日(土)と26日(日)の2日間で開催されます。

●町からの助成…1人につき限度額6万円

●応募方法…総務課企画グループまで電話で連絡ください。申込書を郵送させていただきます。

●応募締切…8月29日(金)まで

■問合せ ⑥ 総務課企画グループ(内線205)

催し

介護技術講習会

【東藻琴地区】

●日時 10月4日(土) 午前10時～正午


●場所 ふれあいセンター・フロッグス

【女満別地区】

●日時 10月8日(水) 午後2時～4時

●場所 デイサービスセンター・女満別ドリーム苑

ご家庭での介護に役立つ、基本的な介護技術を学びませんか？
講師は、女満別ドリーム苑、東藻琴福寿苑の経験豊富な介護士さんです。
※参加料は無料です。
※参加者には、そらっきーポイント100ポイントを発行します。



●問合せ
⑥ 福祉課保健介護グループ(内線113)
⑦ 住民福祉課福祉グループ(内線422)

8月のことばぎ大学

《東藻琴校》

●日時 8月28日(木) 午前10時

●集合 東藻琴農村環境改善センター

●内容 町施設周辺の清掃作業

●持ち物 作業手袋、ぼうし、草取り道具
※クラブ活動があります。


ご相談

国民年金相談日

●日時 9月9日(火)・10月7日(火)
午前10時～午後4時30分

●場所 網走市エコーセンター

※完全予約制です。利用される方はあらかじめ電話で申込みください。相談日の1か月前から予約できます。
予約電話番号
☎0157・33・6007



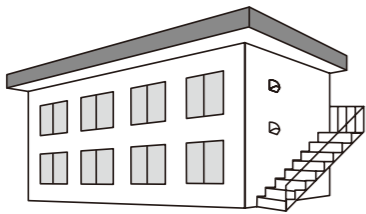
町営住宅 入居者募集

●入居選考は、募集締切後随時行います。

●「随時入居者募集住宅」は、募集期間を設定せず、受付しています。

●お申込み方法・使用料等については、それぞれの住宅により異なりますので、問合せください。

※給湯施設は入居者で設置していただいています。(単身者住宅を除く)



団地名	募集戸数	建築年度	間取り	階数	浴槽*
新規入居者募集住宅 募集締切 8月27日(水)まで					
一般町営住宅					
東陽団地(女満別)	1戸	H7	2LDK	3F	有
東陽団地(女満別)	1戸	H8	2LDK	2F	有
はなぞの団地(女満別)	1戸	H13	2LDK	4F	有
公園団地(女満別)	1戸	S53	3DK	1F	浴室のみ
公園団地(女満別)	1戸	S54	3DK	1F	浴室のみ
公園団地(女満別)	1戸	S55	3DK	1F	浴室のみ
南あさひ団地(東藻琴)	1戸	H20	2DK	1F	有
特定公共賃貸住宅					
しらかば第2団地(女満別)	2戸	H14	2LDK	1F、2F	有
しらかば第2団地(女満別)	1戸	H14	3LDK	1F	有
地域特別賃貸住宅A型(単身者用)					
夕陽台団地(女満別)	1戸	H4	2DK	2F	有
単身者住宅					
西ノンキー・ハイツ'92(東藻琴)	1戸	H4	1LDK	1F	有
北ノンキー・ハイツ'91(東藻琴)	1戸	H4	1LDK	1F	有
随時入居者募集住宅					
一般町営住宅					
青葉団地(女満別)	1戸	S60	3LDK	2F	有
北しらかば団地(東藻琴)	1戸	S52	3DK	1F	浴室のみ
特定公共賃貸住宅					
しらかば第2団地(女満別)	2戸	H12	2LDK	1F	有
しらかば第2団地(女満別)	2戸	H14	3LDK	2F、3F	有
しらかば第2団地(女満別)	1戸	H12	3LDK	1F	有

■問合せ ⑥ 住民課住民グループ(内線105) ⑦ 住民福祉課住民グループ(内線431)

老人福祉大会開催!

長い人生を社会のために尽くしてこられた高齢者の皆さまの長寿をお祝いし、今後もお元気で楽しく大空町でお過ごしくださることを願い「老人福祉大会」を開催します。

女満別・東藻琴両地区合同で「大空町ふれあい広場2014(大空町社会福祉協議会主催)」と同日・共同開催します。


高齢者の福祉と地域のふれあい活動について、多くの町民の皆さまに関心と理解を深めていただけることを願い、にぎわいのある行事となるよう「老人福祉大会」と「ふれあい広場」を同日開催しますので、ご家族お誘い合わせのうえお越しください。

※老人福祉大会終了後、午前10時から「大空町ふれあい広場2014」を開催しますので、引き続き参加ください。

●日時 9月13日(土)
受付開始:午前8時30分
※受付で、敬老褒賞授与、お祝い赤飯・ふれあい広場利用券の引き替えを行います。
開会:午前9時30分
終了:午前10時

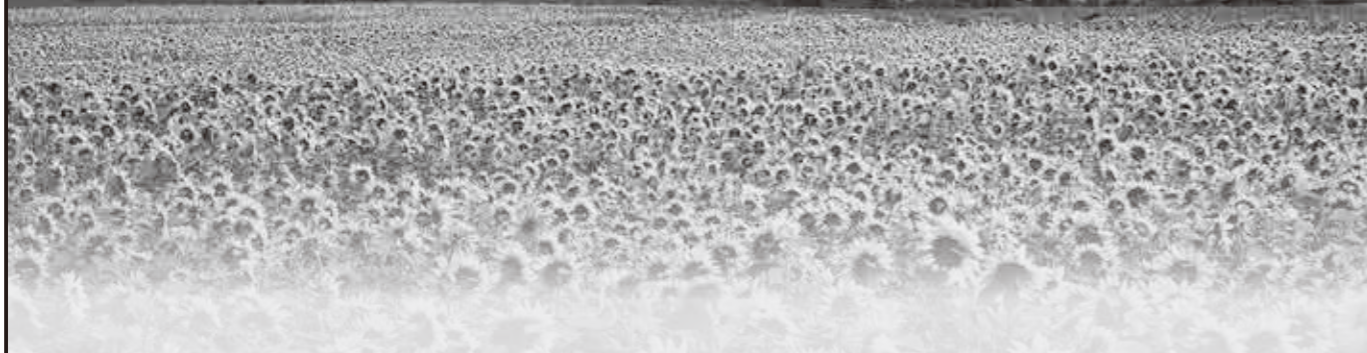
●会場 すばく東藻琴

●送迎 当日は送迎バスを運行しますのでご利用ください。



■問合せ ⑥ 福祉課福祉医療グループ(内線118) ⑦ 住民福祉課福祉グループ(内線424)

Ozora Commendation 2014



善行賞

- 町の公益に関する事業に尽力され、または公務を助力し、その事績が特に顕著な方
- 町の公益のため、50万円以上の金品を寄附された方または100万円以上の寄附をされた団体
- 町民の模範となるような善行をされた方
- 人命、財産の救助保護に貢献された方または団体

栄誉賞

- 大空町に住所を有し、または有したことのある方で科学技術・芸術・文化・体育等の分野において輝かしい活躍をされ、町民に希望と活力を与えていると認められる方または団体
- ※全国レベル以上のものとします。

奨励賞

- 科学技術・芸術・文化・体育等の分野において活躍し、その実績をたたえる必要があると認められる方または団体
- ※体育の分野においては、原則、全国大会出場以上とします。

基準日：在職年数は平成26年10月1日現在のものとします。

在職年数 被表彰者の在職年数は、合併前の東藻琴村または女満別町における相当職の在職期間が通算されます。

推薦期限 9月5日(金)まで

推薦方法 ⑥総務課総務グループまたは、⑧地域振興課に備え付けの表彰申出書により推薦してください。

■問合せ ⑥総務課総務グループ(内線206) ⑧地域振興課(内線410)



町表彰対象者を 推薦してください!

町政の振興発展に特に寄与された方、町民の模範となるような善行をされている方、文化・体育等の分野で輝かしい活躍をされた方または団体をたたえて表彰します。

皆さんのまわりで、特に優れた事績を有し、功績が顕著である方がいらっしゃいましたら推薦してください。皆さんが推薦した方は、表彰審査委員会の審査を経て表彰が決定されます。



表彰の基準(条件等)は、次のとおりです。

功労賞

- 町政の振興発展に貢献または尽力され、その功績により貢献賞等を受けた方で、特に優れた事績を有しその功績が顕著である方

貢献賞

【自治貢献賞】

- 議会議員、農業委員会委員、教育委員会委員、監査委員、選挙管理委員会委員、固定資産評価審査委員会委員として在職15年以上に達し、地方自治の振興に貢献された方
- 非常勤特別職として在職15年以上、地方自治の振興に貢献された方
- 地方自治の振興・住民活動・交通安全・防犯活動等に貢献された方または団体

【消防貢献賞】

- 消防団員として在職15年以上に達し、消防活動に貢献された方
- 消防・防災活動に貢献された方または団体

【産業貢献賞】

- 農業・林業・畜産業・漁業・商工業の振興発展に貢献された方または団体
- ※個人にあつては、団体役員等の在職期間(団体にあつては、活動期間)が原則通算15年以上に及ぶものとします。

【社会福祉貢献賞】

- 民生・児童委員、保護司、人権擁護委員等として在職15年以上に達し、地域福祉の振興に貢献された方
 - 医療業務の充実発展に貢献された方
 - 社会福祉・保健衛生の充実発展に貢献された方または団体
- ※個人にあつては、団体役員等の在職期間(団体にあつては、活動期間)が原則通算15年以上に及ぶものとします。

【教育文化貢献賞】

- 教育・文化・体育の充実発展に優れた事績を有し貢献された方または団体
- ※個人にあつては、団体役員等の在職期間(団体にあつては、活動期間)が原則通算15年以上に及ぶものとします。

女満別ドリーム苑 えがお

Memambetsu Dreamen -Egao-



第4回 似がおえコンテスト!

おじいちゃん、おばあちゃんの似がおえを募集します。



- **応募対象** 大空町在住の小学生以下の方
- **応募作品** 一人一点 (サイズは自由)
- **応募方法** 「女満別ドリーム苑」宛に郵送、もしくは当苑まで持参ください。
郵送、持参の際は、氏名(保護者・お子様)年齢・住所・電話番号を記入のうえ応募ください。
- **応募先** 女満別ドリーム苑 広報誌 担当 横山・谷
大空町女満別西4条5丁目4番10号 ☎74-2555
- **応募締切** 8月31日(日)まで
- **表彰** 【金賞】図書券5,000円、【銀賞】図書券3,000円、【銅賞】図書券1,000円分を進呈します。
※応募された作品は審査後、女満別ドリーム苑ロビー及び農業構造改善センターひまわり温泉に展示します。

「日中おむつゼロ達成報告会」

過日開催致しました「日中おむつゼロ達成報告会」には時節柄ご多忙中にも関わらず地域住民の皆様をはじめ、医療福祉関係者の皆様に多数お集まり頂きまして誠にありがとうございました。おむつ外しは入居者様の尊厳を保持するための取り組みの第一歩でございます。これからも自立支援介護の推進に向け施設を挙げて取り組んで参りますので、今後とも皆様方のお力添えを賜りますようお願い申し上げます。

■問合せ 女満別ドリーム苑 ☎74-2555

女満別ドリーム苑

育成協

I K U S E I K Y O U

第2回 オホーツク演劇祭inおおぞら こども劇場 劇団風の子「かぶとやま大騒動」 チケット発売中!

ある日、小学生の修一と直人が、カブトムシがたくさん捕れる「秘密の木」のある「かぶとやま」で、不思議な声に導かれました。紛れ込んだのは…なんと昆虫たちの世界!珍しい「人間の子」として捕まってしまった二人は、不思議な世界でいったい何を見て、何を思うのでしょうか?



- **日時・場所** 9月13日(土) 午後2時~ 女満別研修会館
9月14日(日) 午後2時~ 東藻琴 B&G 海洋センター
- **入場料** 大人800円 小・中学生500円 親子1,000円
※幼児無料
- **チケット取扱い**
教育文化会館、女満別研修会館、東藻琴 B&G 海洋センター 他

いよいよ教育文化会館の改修工事が始まりました。

文化会館は来春まで休館となります。日頃ご利用頂いている皆様や周辺にお住まいの皆様にはご不便、ご迷惑をおかけしますが、ご理解のほどよろしくお願い申し上げます。(9月20日~21日に限り、女満別中学校吹奏楽部定期演奏会の為、施設の一部を特別開館します。重ねてご理解ください。)

新しくなった文化会館のオープンを楽しみにお待ちしております。なお、事務所は工期中も業務を行っておりますが、一時移転などの際は広報誌でお知らせします。



芸術文化・各種施設情報を発信!

■チケット予約・各種問合せ 大空町教育文化会館 ☎74-2367

大空町育成協

平成26年 協会けんぽの申請書・届出書

7月 様式が新しくなりました

から

新様式はホームページからダウンロードできます

協会けんぽ <http://www.kyoukaikenpo.or.jp/>

協会けんぽ北海道支部からのお知らせ

《年に一度は「健診」を受けましょう!》

健診は、生活習慣病の予防や早期発見のためには欠かせません。自分の健康状態について正確に把握し健康管理を続けるために、健診を上手にお役立てください。

協会けんぽに加入している35歳以上のご本人(被保険者)さまには、がん検診の内容を含む検査項目が豊富な「生活習慣病予防健診」を、ご家族(被扶養者)さまには、手軽に受診できる「特定健診」をご用意しておりますので、ぜひご利用ください。

《ジェネリック医薬品は安心・安全・低価格!》

ジェネリック医薬品(後発医薬品)は、効き目や安全性が実証されてきた先発医薬品と同等であると国に認証された低価格なお薬です。



今使っているお薬をジェネリック医薬品に変更して、医療費を節約してみたいはいかがでしょうか。ジェネリック医薬品への変更について、詳しくは医師または薬剤師にご相談ください。

■問合せ 協会けんぽ北海道支部 ☎011-726-0352(代)

ご利用ください!! オホーツク各種シンボルマーク

- 「つくつくオホーツク」や「オホーツク・ロゴマーク」はオホーツク地域にお住まいの個人や企業が無料で使用できるシンボルマークです。
- オホーツク地域にお住まいの個人の方が年賀状やホームページコンテンツなどに使用したり、オホーツク地域の企業や団体の方が名刺や自社商品のパッケージなどに使用したりすることができます。
- オホーツク・ロゴマークに市町村名の入ったものもあります。
- 使用した後に簡単な使用報告書を提出してください。
- 皆さんの積極的なご利用をお待ちしています。



オホーツク

オホーツク・ロゴマーク

つくつくオホーツク

詳細は、オホーツク総合振興局のホームページをご覧ください。

http://www.okhotsk.pref.hokkaido.lg.jp/ts/tss/oai_pr.htm

オホーツク総合振興局



■問合せ・報告先 オホーツク総合振興局地域政策部地域政策課 ☎0152-41-0620

女高通信

HOKKAIDO MEMANBETSU HIGH SCHOOL

女高祭~人生最高の青春(とき)~

7月12日(土)・13日(日) 第48回女高祭
1日目は、メルヘン公園多目的屋内広場において『ダンスコンテスト』を開催しました。各クラスがテーマに沿った衣装を作成し、



ポップでキュートなダンスを披露しました。
2日目は、一般公開の模擬店を行いました。各クラス焼き鳥やかき氷などの商品完売を目指して活気のある声飛び交いました。
また、吹奏楽部の演奏が盛り上がり花を添えました。
今年度の総合優勝は「2年A組」となり、2年生の若さと自由な発想が経験値で勝る3年生を上回った結果となりました。来年度はどんな女高祭になるのか、今から楽しみです。
開催期間中、足を運んでいただきましたたくさんの方々に心より感謝申し上げます。



~ネットの恐さ~非行防止講話

7月16日(水) 非行防止講話を行いました。網走警察署生活安全課の出村憲史さんを講師としてお招きして、講話をしていただきました。ある家族がサイバー犯罪の被害を受けるドラマ仕立てのDVDを見ることにより、フィッシング詐欺やワンクリック詐欺、ネットオークション詐欺、また出会い系サイトによる被害等、現代の多種多様なサイバー犯罪の怖さを知ることができました。犯罪に少しでも巻き込まれないような、また自ら起こさないような知識や情報を得ることの大切さを学びました。



進路ガイダンス~進路実現のために~

7月17日(木) 北見工業大学でキャリアデザインなどの非常勤講師をされている佐々木みどりさんを講師に迎えて、3年生向けの進路ガイダンスを行いました。人は、初対面の20秒で真実の瞬間が見えるといったことや、かかとをつけて胸を張り、両手は自然に両脇におくだけで自信があるように見えることなどのお話をして頂き、進路に向けて気持ちが引き締まる時間となりました。



北海道女満別高等学校
北海道網走郡大空町女満別昭和104番地の1 TEL:0152-74-2634 FAX:0152-74-2631

女満別高校 検索
<http://www.memanbetsu.hokkaido-c.ed.jp/>

東藻琴高校だより 耕 KOSHIN 心 花を育て、人を育てる

今月のピックアップ

東高交流マルシェin女満別 ~地域活性化事業の試み~

7月5日(土) 東高交流マルシェin女満別を開催しました。商工会や地域の商店街と連携して、地域商店街の活性化を図る目的で販売会を行いました。



今回も、多くの方に商店街へ足を運んでいただくために、買い物をしたレシートと鉢花を交換するという企画を商工会で実施。

開店前からたくさんのお客様においでいただき、本当に感謝しています。

今回の「東高マルシェin女満別」も鉢花をはじめとする販売物はあっという間に売り切れるなど好評のうちに終わることができました。

北海道東藻琴高等学校
北海道網走郡大空町東藻琴79番地 TEL:0152-66-2061 FAX:0152-63-5008

東藻琴高校 検索
<http://www.phoenix-c.or.jp/~hg-hs/>

職場体験実習 7月1日(火)~3日(木)

キャリア教育の一環として2年生全員が「職場体験実習」を実施しました。今年度は、13の企業や施設に協力をいただき、生徒の進路希望に応じてそれぞれの企業や施設で、実習を行い貴重な体験をしてきました。実習を終えた生徒たちは、「仕事の大変さを実感した」、「良い経験になった」、「中途半端な気持ちで、仕事は出来ないことがわかった」と感想を言っていました。また、実習の様子を巡回した時に、受け入れてくれた方々は、「一生懸命やってくれている」など忙しい中対応してくれた担当者の方から言葉をいただきました。町の関係者の方々のご協力には大変感謝しています。



職場体験実習報告会

7月22日(火)に実施した、職場体験実習報告会には、東藻琴幼稚園、自衛隊、図書館などから担当された方が来校し、生徒の発表を見ていただきました。

生徒レクリエーション 7月23日(水) クラスの団結と親睦を深めるための生徒レクリエーションを実施しました。

途中から、雨でグラウンドから体育館へ場所を移しての実施となりましたが、緑友会執行部の生徒たちが企画したドッジボール、障害物競争、4人5脚などで全生徒が大いに盛り上がりました。その後は先生方を含めた全員で焼き肉や流しそうめんでお腹を満たしました。夏休み前の楽しいひとときとなりました。



大空パトロール 8月号



OZORA PATROL

女満別駐在所
東藻琴駐在所



少年の家出と少年の福祉を害する犯罪被害の防止

~ 出会い系 潜む危険と 甘いワナ ~

家出は危険がいっぱい!

家出をすると、お金に困り、万引きなどの犯罪を犯したり、暴力団や不良に引き込まれ、犯罪の被害者になるなどの可能性が高く、非常に危険です。



出会い系サイトは、見ない・会わない・書き込まない!

出会い系サイトには、あなたの心のスキを狙った恐ろしい罠が潜んでいます。気軽に会ってしまうと性的な被害にあたり、凶悪な犯罪に巻き込まれることもあります。絶対に利用しないようにしましょう。

児童ポルノ根絶にむけて

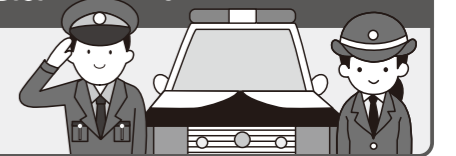
携帯電話のサイトを通じて知り合った友達に対して、裸の写真などを送信したためたくさんの人に画像を転送されたり、インターネット掲示板に掲載されたりする事件が起きています。軽い気持ち、お小遣い欲しさから写真を送信したり、裸の写真を撮らせたりすることは、絶対にやめましょう。

北海道警察官募集 ~北海道警察は、若い力を募集しています~

《平成26年 第2回試験》

●受付期間 8月12日(火)~8月27日(水)まで ●試験日 9月21日(日)

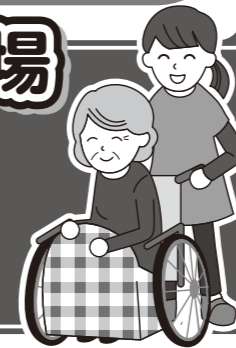
※詳しくは、女満別駐在所、東藻琴駐在所、最寄りの警察署まで



ふれあいネットワーク 2014.8 / 101号 社協だより

ふれあい広場 2014

●日時 9月13日(土)
午前10時~
●場所 すば〜く東藻琴



内容

- ① イベントの広場
ジャグリングショー、ステージ演奏、大抽選会
- ② ふれあいの広場
スカットボールやストライクボードなど
- ③ 遊びの広場
ヨーヨーや射的、フワフワなど
- ④ 体験の広場
車椅子体験・視覚障がい体験など
- ⑤ 福祉の広場
健康・介護等相談や共同募金活動紹介など
- ⑥ ふれあいの店
焼きそば、うどん、各種ドリンクなど

今後の行事予定

社協 オレンジサロン

●日時 8月18日(月) 午後2時~
●場所 ふれあいセンター フロックス

ふれあい 昼食会

●日時 8月21日(木) 午前10時~
●場所 ふれあいセンター フロックス

くらしの なんでも相談

●日時 8月21日(木) 午前9時30分~
●集合場所 女満別伝承館

ときめきサロン

●日時 8月28日(木) 午前11時~
●場所 女満別研修会館 大会議室
●参加費 500円
●締切 8月21日(木)

■問合せ 社会福祉法人 大空町社会福祉協議会 ☎0152-75-6021 FAX0152-75-6022 (女満別)

子どもたちの憩いの広場 **めちやいるど館** だより

めちやいるど館に来ている子どもたちは、元気いっぱい。外では、鬼ごっこや虫取りで広い原っぱを走り回り、館内では、ブロック遊びや一輪車、ボール遊びなどで仲間たちとの笑顔、泣き顔、真面目顔で活気に満ちています。

9月の月間活動(体力増進月間)では、スポーツの秋にちなんで体力向上を目指して、マラソンなどさまざまな種目に取り組みます。お友だちを誘い合って遊びに来てください。

子育て支援「あそびのひろば」

お子さん同士の交流だけでなく保護者同士の交流の場にもなっています。

対象 0歳～3歳児のお子さんと保護者

開設時間 毎週月曜日～金曜日 午前9時30分～正午

- 9月の行事予定**
- 9月19日(金)・・・お母さんたちの体力測定
普段計ることがない背筋力や、垂直跳びなどの数値を計ってみませんか?
 - 9月26日(金)・・・おやつを食べよう
お子さんと一緒に、簡単なおやつを作って食べましょう♪
 - 9月22日(月)～10月28日(火)・・・町民文化展作品作り
11月の町民文化展に出展するための手形・足形とりをします。
お子さんの成長の記録にもなりますので、ぜひ来館してください。

絵本の読み聞かせと体操は、毎日行っています。

保護者の方なら、どなたでもお子さんと来館できますので、初めて来館する方も気軽にお越しください。

※都合により日程等予定を変更する場合があります。行事予定は館内に掲示しています。

■問合せ 児童センター「めちやいるど館」 ☎74-5151

行事予定

9月は「体力増進」月間です。

9月12日(金)・25日(休)
ビデオランド…午後3時～

9月17日(水)
玉川大学訪問演奏
……………午後3時30分～
(終了予定午後5時)

9月26日(金)
体力増進結果発表
……………午後3時～

※小学生の下校時間により、時間を変更する場合があります。

東藻琴子育て支援事業

わんぱくクラブ

WANPAKU CLUB

からのお知らせ

わんぱくクラブは小さなお子さんたちや保護者の方の、交流の場として開設しています。

まだまだ暑い日が続きますが、遊びに来た子たちは暑さに負けず元気に遊んでいます。自由遊びの他、毎日、手遊びや絵本の読み聞かせ・体操を行っています。

月1回、バスに乗ってめちやいるど館へ行き、広々とした場所で遊ぶこともできます。

お友だちを誘い合ってぜひ遊びにいらしてください。

●日時 毎週月曜日～金曜日 午前10時～正午

●場所 東藻琴生涯学習センター内わんぱくクラブ室

●対象 0歳～3歳までの未就園児のお子さんと保護者



9月の行事予定



◆9月9日(火) めちやいるど館
生涯学習センター前からバスで移動
午前9時30分出発→正午帰着予定

◆9月25日(木) B&Gであそぼう
午前10時～11時30分までの活動になります。
お友だちを誘い合って遊びに来てください。



■問合せ 東藻琴生涯学習センター内わんぱくクラブ室 ☎66-3453