

OZORA ③ 平成26年  
3月15日発行号

# まちのおしらせ

Public Information Ozora



この冬、あなたは美しい情景をいくつか  
みつけましたか？

スキーヤーが雪面に描くシュプール  
は、まるで人と自然のアート作品。

冬季ならではの魅力はまだまだ尽き  
ません。

大空町

検索

<http://www.town.ozora.hokkaido.jp>



ご存じ  
ですか?

空き家等情報登録制度を活用した

# 住み替え促進助成金

## 「住み替え促進助成金とは？」

大空町では、町内における空き家の有効利用と定住人口の増加をとらして、地域の活性化・住み替えによる住環境の改善を図るため、「大空町空き家等情報登録制度」を制定しています。

この制度を活用し、「空き家等情報台帳」に登録の物件(1戸建ての住宅、空き店舗、空き事業所)を「空き家等利用希望登録者」が購入・賃貸をした場合に交付しているものが「住み替え促進助成金」になります。

また、高齢者世帯に属する方が住み替えした場合に「住み替え促進助成金」の交付もおこなっています。

## 「対象はどのような方？」

大空町空き家等情報登録制度を利用した、次の方が対象となります。

- ① 町内の1戸建て住宅に住み替えした方
- ② 空き店舗及び空き事業者で事業を始めようとする方
- ③ 物件の売買が成立した場合の売り主の方
- ④ 高齢者世帯で町内市街地区外から市街地へ住み替えした方

## お持ちの空き家を

## 登録しませんか？

適切な管理がなされぬまま空き家を放置してしまうと、放火や不法侵入などの犯罪を招く懸念があるほか、劣化が進み、災害発生時に倒壊など大きな問題を発生させることになる場合があります。

空き家等の資産を有効活用をするために、お持ちの空き家を登録しませんか？

町内に1戸建ての家や宅地として利用できる土地、空き店舗、空き事業所をお持ちの方で、賃貸・売買を希望される方は、大空町空き家等情報登録制度への登録をおすすめします。

また、大空町内に空き家等をお探しの方、移住希望の方は、この制度における利用希望者に登録することにより、有用な情報を提供させていただきます。

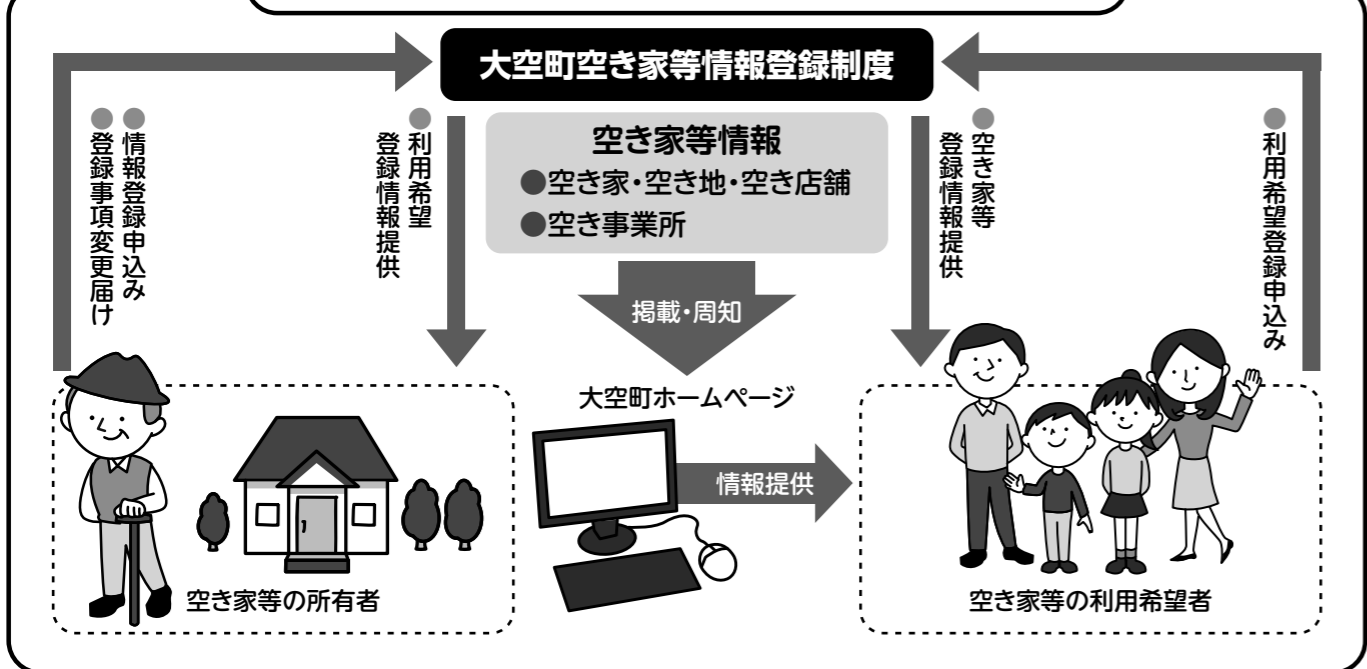
## 住み替え促進助成金

町のホームページに「空き家・空き地・空き店舗・空き事業所」の情報を掲載しています。



【ホームページアドレス】  
<http://www.town.ozora.hokkaido.jp/dd.aspx?menuid=2077>

### 「大空町空き家等情報登録制度」ご登録・ご利用の流れ



### ◆登録申請時の必要書類及び承諾していただく事項

- ① 空き家等情報登録申込書に当該空き家等の固定資産税納税証明書を添付し、大空町役場総務課または東藻琴総合支所地域振興課へ申込みください。
- ② 登録申込みいただいた物件については、職員が現況調査にお伺いし、土地や家屋の間取り等の確認を行い、写真を撮らせていただきます。
- ③ 確認した物件は、空き家等情報台帳に登録するとともに、大空町ホームページに掲載し、周知します。

### ◆利用希望者登録申請時の必要書類

空き家等利用希望者情報登録申込書に誓約書を添付し、大空町役場総務課または東藻琴総合支所地域振興課へ申込みください。

### ◆注意事項

※売買・賃貸の交渉・契約については、当事者間でお願いします。町は、情報登録者・利用希望者への情報提供は行いますが、あっせん・仲介は行いません。また、契約等に関する一切のトラブル等については、当事者間で解決してください。

申込書は、下記の役場窓口にあります。また大空町ホームページからもダウンロードできます。

■ 申込み・問合せ 役 総務課企画グループ(内線214) 支 地域振興課(内線412)

【大空町空き家等情報台帳への登録】

- 空き家等登録者  
所有する町内の空き家を売却または賃貸したいと考えている方(売り主・貸主)
- 空き家等利用希望登録者  
空き家の登録物件を購入または借り受けたいと考えている方(買い主・借主)

助成金を受けるには、まずこちらに登録を!!

大空町住み替え促進助成金		大空町住み替え移転費用助成金	
助成対象	交付額及び期間	助成対象	交付額及び期間
町内の空き家(1戸建て)を借り受け、住み替えした場合	1ヵ月あたり5,000円を1年間を限度に助成	高齢者世帯※1が町内市街地区外※2の持家を賃貸し、町内の公営住宅、民間アパートに住み替えした場合	移転費用として7万円を助成
町内の空き店舗、空き事業所を借り受け、事業を始めようとする場合			
町内の空き家(1戸建て)を買い取り、住み替えした場合	売買価格の2分の1以内(限度額20万円)を助成	高齢者世帯※1が町内市街地区外※2の持家を売却し、町内の公営住宅、民間アパートに住み替えした場合	
町内の空き店舗、空き事業所を買い取り、事業を始めようとする場合			
購入した空き家等を1年以内に改修した場合(町内の業者により施工されたもの)	改修費用の2分の1以内(限度額20万円)を助成	高齢者世帯※1が町内市街地区に住宅を建設または購入した場合	
空き家等情報台帳に登録された者で、その物件の売買が成立した場合	5万円(うち2万円は大空町商工振興会発行の商品券)		

※1 申請日において65歳以上の者または65歳以上の者と18歳未満の未婚の者で構成される世帯  
 ※2 【女満別地区】昭和の一部、湖南、朝日、巴沢、日進、開陽、大成、大東、中央、本郷、住吉、豊里  
 【東藻琴地区】上東、旭台、千草、福富、末広、山園、新富、明生、大進、西倉



お問い合わせ先  
大空町役場

☎ 74-2111

東藻琴総合支所

☎ 66-2131

ホームページ  
http://www.town.ozora.hokkaido.jp

## 暮らし

### 国民健康保険からのお知らせ

70歳～74歳の方の窓口負担は法律上2割負担ですが、特例措置で1割負担とされています。

誕生日	4月診療分まで	5月診療分から
昭和19年4月1日 生まれ以前	1割 (特例措置)	1割 (特例措置)
昭和19年4月2日 生まれ以降	3割	2割

平成26年5月診療分からこの特例措置が見直されることとなり、窓口負担は下記のとおりとなります。

※一定の所得がある方は、これまでどおり3割負担です。

### 健診の特典 ご利用しましたか？

昨年6月上旬に、専用の受診券・クーポン券を送付しています。有効期限は3月31日までです。お早めにご利用ください。

●**特定健診無料!**  
対象の方にピンク色の受診券を送付しています。

●**後期高齢者健診無料!**  
対象の方にオレンジ色の受診券を送付しています。

●**がん検診無料!**  
対象の方に大腸がん・乳がん・子宮頸がんを受診できる「無料クーポン券」を送付しています。

●**大腸がん・乳がん検診**  
昨年4月1日現在で、40歳・45歳・50歳・55歳・60歳の方

●**子宮頸がん検診**  
昨年4月1日現在で、20歳・25歳・30歳・35歳・40歳の方です。

※ご利用に当たって不明なことがあれば問合せください。

●**問合せ** 役 福祉課保健介護グループ (内線116)

### - お知らせ広場 -

●**問合せ** 役 福祉課保健介護グループ (内線116)

持ちの方は、新たな高齢受給者証と交換する必要があります。対象者には文書で通知します。

●**問合せ** 役 福祉課福祉医療グループ (内線106) 支 住民福祉課福祉グループ (内線424)

### 優良運転者表彰

安全運転を心がけ、長年無事故無違反の運転者を表彰します。

●**表彰の対象者** ①自己の責任による交通事故歴が過去10年以上ない方(無事故無違反証明書が必要です)  
②過去に(社)網走地区交通安全協会長表彰を受けてない方

●**申込期限** 3月24日(月)

●**申込み・問合せ** 役 住民課住民グループ (内線104) 支 住民福祉課住民グループ (内線431)

### スポーツ安全保険

スポーツ・文化活動を行う団体を対象にした「スポーツ安全保険」の平成26年度加入受付が始まりました。団体活動中の万一のケガや事故に備えて、安心して活動できるように加入しましょう。

### 海外渡航にあたって

海外旅行では国内旅行と異なり、注意しなければならぬことがあります。

海外に行くとき、気候の変化や時差、長時間の移動でストレスなどいろいろな要因で体調をくずすことがあります。出かける前に、診察を受けて現在の体調や現地での体調が悪くなった場合の対応、受けておいた方がよい予防接種などを相談しておくことをお勧めします。

海外にはその土地特有の感染症にも気をつけなければなりません。

旅行が病気やケガのない良い思い出となるよう、現地では手洗いや咳エチケットを守り、健康的な生活習慣を送りましょう。

もし、病気になるたりケガをしたりしたときは・・・帰国後に医療機関を受診しましょう。

医師に渡航の旅程や現地での行動について詳細に伝えてください。



### 《保険の主な内容》

●**補償期間** 平成26年4月1日～平成27年3月31日まで

●**掛け金**  
中学生以下…年額800円  
高校生以上…年額1,850円  
65歳以上…年額1,000円

●**補償額** 通院日額1,500円 (65歳以上は1,000円)

●**加入可能団体** (5名以上)  
スポーツ団体、文化活動団体、ボランティア団体、自治会、など  
※詳細はお問い合わせください。

●**申込み・問合せ**  
教育委員会生涯学習課(内線507)

### 小型特殊のナンバー交付

乗用装置を備えている農耕用トラクターやコンバイン等で、最高速度が35km/h未満のものは「小型特殊自動車」となり、公道を走行しなくても軽自動車税の申告をし、ナンバープレートを付ける必要があります。工場などで使用されるフォークリフト等で、小型特殊自動車に該当するものについても同様の手続きが必要です。

軽自動車税は、毎年4月1日に所有されていることに基ついで課税されますので、公道の走行とは無関係です。

●**問合せ** 役 住民課税務グループ (内線123) 支 地域振興課 (内線417)

### 固定資産課税台帳縦覧

平成26年度固定資産課税台帳の縦覧・閲覧を行います。

●**期間** 4月1日～6月2日まで (閉庁日を除く)

●**縦覧・閲覧ができる方**  
①町内に固定資産(土地・家屋)を所有されている方

②①の納税管理人  
③代理人(所有者からの委任状が必要です)

●**縦覧のみできる方**  
・土地を借地されている方  
・家屋を借家されている方(賃貸借契約者)

●**縦覧等に必要なもの**  
・本人確認ができるもの(運転免許証、保険証等)  
・印鑑

・借地、借家の契約書や権利関係を証明する書面  
※5月中旬に送付予定の「納税通知書の課税明細書」でも、評価額等を確認することができません。

●**縦覧場所・問合せ** 役 住民課税務グループ (内線121) 支 地域振興課 (内線417)

## 後期高齢者医療制度のお知らせ 運営協議会委員を募集

北海道後期高齢者医療広域連合では、住民の皆様の代表として、制度の運営に関する重要事項をご審議していただく運営協議会委員を募集しています。

- 【応募資格】 道内在住の満20歳以上の方(ただし、議員や公務員等を除く)
- 【応募人数】 5名
- 【任期】 平成26年7月～2年間(開催は年3～4回を予定しています)
- 【応募方法】 北海道後期高齢者医療広域連合及び役場及び支所窓口にある応募要領を参照してください
- 【応募締切】 平成26年4月30日(水)
- 【選考】 選考委員会を設置し、提出された小論文等により総合的に委員を選考します
- 【報酬など】 1日につき5,000円の報酬と旅費を支給します

■**問合せ** 北海道後期高齢者医療広域連合 ☎011-290-5601  
〒060-0062 札幌市中央区南2条西14丁目国保会館6階  
役 福祉課福祉医療グループ(内線108) 支 住民福祉課福祉グループ(内線424)

# 募 集

## ことぶき大学学生募集

- 対象 町内在住60歳以上の男女
- 経費 入学に際しての経費は無料
- 授業 東藻琴校10回、女満別校10回、合同授業も計画しています。
- 内容 講義（健康・福祉・レクリエーション等）バス研修・他町との交歓会
- 申込み・問合せ 教育委員会生涯学習課社会教育グループ  
東藻琴校（内線456）  
女満別校（内線504）

## 福祉灯油3月31日まで お早めに申請を！

暖房用灯油の価格が高騰を続けています。低所得者世帯の経済的負担の軽減と福祉の増進を目的に、灯油購入費の一部を助成します。

●助成対象 平成25年11月1日現在、大空町に住居登録され、①または②に該当する世帯です。  
①平成25年度の町民税が世帯全員非課税の世帯



②平成25年1月2日以降大空町に転入された場合は、前住所地の市町村民税が非課税の世帯（非課税を確認できる証明書が必要）

※住民基本台帳上では別世帯でも、同居しているとみなされる場合は同一世帯となります。

●助成内容 1世帯当たり、90リットルまで灯油を購入できる助成券を交付。

●購入方法 町内の灯油取扱事業者に助成券を提出し、3月31日までに灯油を購入してください。

●申請方法 必要事項を記入のうえ、押印のうえ申請願います。申請書は、町のホームページからダウンロードできる他、役場・総合支所にも備え付けています。

※助成券受領のため印鑑をご持参ください。

●申請先・問合せ 役 福祉課福祉医療グループ（内線109） 支 住民福祉課福祉グループ（内線421）

## 熱き心で地域を守る 消防団員募集

東藻琴消防団では消防団員を募集しています。

「自分たちの町は自分たちで守る」という精神のもと、地域防災の中核を担う消防団の一員として、あなたの力をお貸しください。

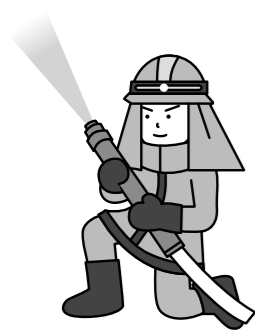
●募集要件 東藻琴消防団員（東藻琴地区に居住している18歳以上の健康な方）

●待遇 出動手当、年額報酬・災害補償制度等があります。

●業務内容 消火・救護・警戒活動・避難誘導等

《災害時》  
各種訓練・防火訪問など広報活動

《平常時》  
網走地区消防組合大空消防署  
東藻琴出張所 警防係  
☎0152・66・3344



## 女満別空港ビル 「結月ゆかり」 女満別応援ソングの募集

女満別空港ビルでは、「女満別空港」などをテーマとし、Vocaloid「結月ゆかり」を歌手として使用したオリジナル楽曲を募集します。

※「結月ゆかり」とは、女満別空港ビルの応援キャラクターに就任したバーチャルアイドルで、空港ビルの施設案内アナウンスを担当しております。

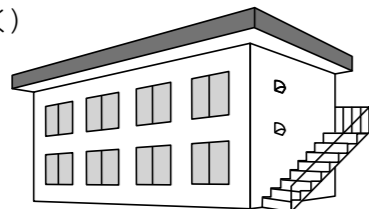
●募集期間 3月19日（水）～4月20日（日）

●問合せ 女満別空港ビル ☎74・3115  
※条件等詳細については、女満別空港ビルホームページ  
(http://www.mmb-airport.co.jp/)「1」を確認ください。



# 町営住宅 入居者募集

- 入居選考は、募集締切後随時行います。
  - 「随時入居者募集住宅」は募集期間を設定せず、受付しています。
  - お申込み方法・使用料等については、それぞれの住宅により異なりますので、問合せください。
- ※募集住宅は、3月13日締切分の応募状況により減少する場合があります。ご了承ください。  
※給湯施設は入居者で設置していただいています。（単身者住宅を除く）



団地名	募集戸数	建築年度	間取り	階数	浴槽*
新規入居者募集住宅 募集締切 3月27日（木）まで					
一般町営住宅					
青葉団地（女満別）	1戸	S60	3LDK	2F	有
南あさひ団地（東藻琴）	1戸	H19	2DK	1F	有
特定公共賃貸住宅					
しらかば第2団地（女満別）	1戸	H14	2LDK	1F	有
地域特別賃貸住宅A型（単身者用）					
夕陽台団地（女満別）	1戸	H4	2DK	2F	有
単身者住宅					
北ノンキーハイツ'91（東藻琴）	1戸	H3	1DK	1F	有
西ノンキーハイツ'92（東藻琴）	1戸	H4	1LDK	2F	有
随時入居者募集住宅					
一般町営住宅					
北ーしらかば団地（東藻琴）	1戸	S52	3DK	1F	浴室のみ
特定公共賃貸住宅					
しらかば第2団地（女満別）	2戸	H12	2LDK	1F	有
しらかば第2団地（女満別）	2戸	H14	3LDK	2F、3F	有
しらかば第2団地（女満別）	1戸	H12	3LDK	1F	有

■問合せ 役 住民課住民グループ（内線105） 支 住民福祉課住民グループ（内線431）

## 「おおぞら四季彩通信」広告掲載の募集

観光客向けに発行している「おおぞら四季彩通信」で、広告を募集しています。「おおぞら四季彩通信」はレンタカー会社や道の駅など来訪者が多い観光施設のほか、公共施設や宿泊施設に配置し、昨年度は延べ1万枚発行しました。

お店や施設、産地直売、趣味の展示の広告などなんでも掲載可能です。アイデアがいっぱいの広告をぜひ掲載ください。



- 募集枠数 8枠
- 募集期限 3月28日（金）
- 広告料 5,000円（1枠／年） ※1枠＝縦52mm×横58mm
- 掲載期間 4月～平成27年3月まで（10回発行予定）
- 配置場所 道の駅、観光案内所、公共施設、レンタカー会社、店舗など
- その他 1件当たり何枠でも申し込めますが、応募多数の場合は、抽選になります。

■申込み・問合せ 役 産業課商工グループ（内線312）

# 女性のカルチャーセミナー

～趣味を増やして豊かな生活を～

大空町の女性を対象とした文化的趣味セミナーを開催します。趣味を広げる生涯学習機会とするとともに、町内女性の交流機会として5つの講座をご用意しました。町内の女性であればどなたでも参加できます。希望のセミナーを選択の上、申込みください。なお、それぞれ定員があります。お早めに申込みください。

- 主催 大空町自治会女性部連絡協議会・大空町教育委員会
- 期日 平成26年3月29日(土) 午前9時30分より
- 会場 女満別研修会館(ロビーで受付後、各会場をお知らせします。)
- 対象 大空町在住の女性(一般成人)
- 送迎 東藻琴地区からは送迎バスを用意します。(午前8時50分/総合支所前出発)

## セミナーⅠ 初心者絵手紙セミナー

定員15人

- 〈講師〉 後藤 かおるさん(美幌町)
- 〈持ち物〉 自分で描いてみたいもの(果物・野菜等なんでもいいです。)2～3点・タオル
- 〈参加費〉 無料

## セミナーⅡ フェルトあざらしづくりセミナー

定員15人

- 〈講師〉 北方民族博物館学芸員
- 〈持ち物〉 手を拭くタオル
- 〈参加費〉 300円



## セミナーⅢ ビギナーヨガセミナー

定員無し

- 〈講師〉 北見フィットネススタジオインストラクター 横尾 早苗さん
- 〈持ち物〉 大きめなバスタオル・水分補給の水等・上靴・動きやすい服装

## セミナーⅣ クッキングセミナー

定員20人

- 〈講師〉 京王プラザホテル札幌 広東料理南国 料理長 尾澤 俊一さん
- 〈持ち物〉 エプロン等調理に適した服装・タオル
- 〈その他〉 料理教室で作った料理は、昼食として参加者全員(他のセミナー参加者も含む)で試食します。

## セミナーⅤ エコクラフトセミナー

定員15人

- 〈講師〉 細川 早恵香さん(poco\*pocoメンバー/北見市)
- 〈持ち物〉 洗濯ばさみ20個・はさみ・タオル
- 〈参加費〉 300円



■申込み・問合せ 希望のセミナーを選択して生涯学習課社会教育グループ(内線505)まで

# ご相談

## 国民年金相談日

- 日時 4月8日(火)・5月13日(火)  
午前10時～午後4時30分
- 場所 網走市エコセンター
- ※完全予約制です。利用される方はあらかじめ電話で申込みください。相談日の1か月前から予約できます。
- 予約電話番号  
☎0157・33・6007



## 平成26年度 北海道心身障害者総合相談所 巡回相談開設日のご案内

平成26年度北海道心身障害者総合相談所による巡回相談の日時を下記のとおり実施することとなりました。相談を希望する方は下記を確認のうえ、役場福祉課福祉医療グループまで連絡をお願いします。

### ●開催日時

《北見市》  
6月17日(火)・6月18日(水)

《網走市》  
9月9日(火)・9月10日(水)

※場所と時間は、相談希望者に決定後ご案内します。

### ●相談対象者

- ①18歳以上の身体障害者で電動車いす等の直接判定が必要な補装具交付を希望する方
  - ②18歳以上の知的障害者で療育手帳の新規または再判定を希望する方
  - ③その他の身体障害者、知的障害者の詳しい判定が必要な方
- 申込み期限  
開催日の概ね1か月前(5/5)まで
- 申込み・問合せ  
福祉課福祉医療グループ  
(内線111)



# 大空町生涯学習奨励員の募集

大空町教育委員会では、生涯学習を振興するため生涯学習講座の企画や、大空町検定の取り組みなどを推進する生涯学習奨励員を次のとおり募集します。

### 活動内容

- 生涯学習の理解を深め、町民に生涯学習の意欲と関心を喚起する。
- 生涯学習活動振興のための社会教育行事または事業の企画実施に関する調査を行う。
- 町民の学習活動に協力し振興を図る。
- 生涯学習情報の提供及び学習要求の把握を行う。

### 役割

年4回程度の生涯学習奨励員会議(原則として平日の18時以降に開催予定)に出席し、大空町の生涯学習の振興について議論し検討していただきます。(平成26年度は前年度から準備してきた大空町検定を中心に進めます)

- 委員の任期・・・委嘱日(平成26年4月)から2年間
- 委員の報酬・・・報酬及び費用弁償等無し
- 募集人数・・・2名以内(なお、奨励員全体の人数は20名以内です)
- 応募資格・・・大空町内に在住、在勤している一般成人で、町の生涯学習の推進に関心があり、生涯学習奨励員会議に出席することができる方
- 応募方法・・・大空町教育委員会に備え付けの応募用紙または、任意の様式に必要な事項(住所、氏名、年齢、電話番号、応募動機)を記入し3月24日(月)までに大空町教育委員会へ提出してください。提出は持参、または郵送・FAX・e-mailのいずれかによりお願いします。
- 選考・・・選考は、提出書類に基づき書類審査により行います。選考の結果については、応募者の方全員に対し、3月中旬に個別に通知します。

■応募先・問合せ 大空町教育委員会生涯学習課社会教育グループ(内線507)  
〒099-2323 大空町女満別西3条3丁目1-1 FAX:0152-74-4277 e-mail:katsuta@town.ozora.lg.jp

## 平成25年度 指定管理者施設モニタリング評価の試行 報告

■概要 町は、施設設置者として、施設の設置目的を達成するため、指定管理者が協定書や仕様書を遵守し制度が適正に運用されているかを確認すると共に、サービス水準の向上、経費節減など安定した施設経営を行うため、指定管理者制度を導入している全施設についてモニタリング評価を実施し管理・運営状況のチェック体制を築くことにより、円滑な制度運用を図るものとしています。

平成25年度は、平成24年度分の評価を試験的に行いました。あくまで参考としてになりますが、お知らせします。

### ■評価方法

- 1次評価…指定管理者による自己評価
- 2次評価…施設所管課による所管評価
- 最終評価…指定管理者選定委員会による委員と町民代表の意見聴取者を交えた評価

### ■評価項目

基本事項	平等利用、情報管理、職員体制、事故・災害対策 等
維持管理	設備管理、警備業務、清掃業務、備品管理 等
サービス	利用実績、PR活動、接客対応、苦情・要望の対応 等
経費面	執行状況、収支状況 等

4つの観点から総合的に評価

### ■試行による参考値

評価基準	該当施設数 (全15施設)
A(優):適正であり、優れた実績をあげている	0
B(良):適正である	13
C(可):概ね適正であるが、一部改善を要する	2
D(否):改善や更なる取組が必要	0

### 〈最終評価時、特に重要視した部分〉

- ・協定時、提案書の条件と比較し目的等が達成できていたか
- ・事業収支の増(減)の要因
- ・施設利用者の増(減)の要因
- ・業務における損失や損害の有無、有る場合は発生理由と対応について
- ・要望や苦情など有った場合、住民に対しての対応はどうだったか

■今後に向けて 今回、試行として行い新たに出た課題点としては、具体的な評価基準の設定をすること、より住民(利用者)目線で充実した評価をできるような工夫、評価に関して指定管理者側との共通認識が甘かったなどが挙げられました。

モニタリング評価に関しては、本格実施に向け今後も協議を進め適宜情報公開していく方針です。また、町民の皆様にも施設アンケートや意見箱へのご協力など、更なる充実した管理運営・サービスとなるよう、取り組みにご理解・ご協力をお願いいただければと思います。

■問合せ 指定管理者選定委員会事務局 総務課企画グループ(内線214)

## 延滞金がかかります

納期限までに納付された方との公平性の確保と、納期限内納付を促進するため、町税・使用料等を納期限までに納付されなかった場合は、納付の日までの日数に応じて「延滞金」(履行の延滞に係る損害賠償金を含む)を納めていただくこととなります。

### 私債権

- 町営住宅使用料、水道料金、預かり保育所保育料、学校給食費 など

4月1日以降～年5.0%

### 公債権

- 町税、国民健康保険税、介護保険料、し尿処理手数料、下水道使用料、幼稚園保育料 など

1月1日以降～年9.2% (ただし、1ヶ月以内は2.9%)

- 下水道事業受益者分担金、道路占用料、河川流水使用料

1月1日以降～年9.15% (ただし、下水道分担金のみ1ヶ月以内は2.9%)

※納期限までに納付できない場合で、やむを得ない理由があると認められるときは、延滞金が減免される場合がありますので、各担当までご確認のうえ手続き願います。

■問合せ 役 住民課税務グループ(内線120)または納付書等に記載の各担当まで

## 児童手当・児童扶養手当制度

### 児童手当

児童を養育している父母等に児童手当を支給しています。大空町に住民登録がある方、町外から転入してきた方は請求が必要です。手続きがお済みでない方は、問合せください。

### 【支給対象者】

中学校修了前までの児童を養育している方  
(公務員の方は、勤務先への請求となりますので、勤務先に問合せください)

### ■支給額

区分	所得制限未満の受給者	所得制限以上の受給者
0～3歳未満	月額:15,000円(一律)	月額:5,000円(一律)
3歳～小学校修了前	第1子・第2子 月額:10,000円	
	第3子以降 月額:15,000円	
中学生	月額:10,000円(一律)	

【支給月】 6月(2月～5月分)・10月(6月～9月分)・2月(10月～1月分)

### 児童扶養手当

ひとり親家庭等の父または母に児童扶養手当を支給しています。大空町に住民登録がある方は請求が必要です。手続きがお済みでない方は、問合せください。

### 【支給対象者】

ひとり親家庭や父または母に一定の障がいがある家庭等で、18歳に到達した年度の3月31日までの間にある児童を監護している方

### ■支給額(平成26年4月分から支給額が変更になります)

区分	平成26年3月分まで	平成26年4月分から
1人目	月額 41,140円～9,710円	月額 41,020円～9,680円
2人目については、5,000円加算。3人目以降は1人につき3,000円加算。 ※所得制限があります。		

【支給月】 4月(12月～3月分)・8月(4月～7月分)・12月(8月～11月分)

■問合せ 役 福祉課福祉医療グループ(内線108) 支 住民福祉課福祉グループ(内線421)

### 固定資産税に関する疑問を解決!

# 固定資産税Q&A



## Q6 納税通知と納期など

**A6** 固定資産税の納税通知は、毎年5月に納税義務者の方々へ通知しています。  
 納期は、5月31日・7月31日・9月30日・11月30日の年4回(金融機関休日等の場合はその翌日)となっており、定められた納期までに納税していただく必要があります。  
 納税通知書には、税額、各納期における納付額、期限、納付場所等が記載されています。  
 また、課税明細書には、所有されている固定資産の所在、地目、種類、構造、階層、課税標準額等が記載されています。

## Q7 口座振替について教えてください

**A7** 固定資産税の他、各種税金や使用料等の納付(納入)には、納め忘れのない口座引落しが大変便利です。役場では口座振替をお勧めしています。手続きは簡単です。納税(納入)通知書と銀行お届け印をご持参のうえ、次の金融機関窓口へ申込みください。

### 取扱金融機関

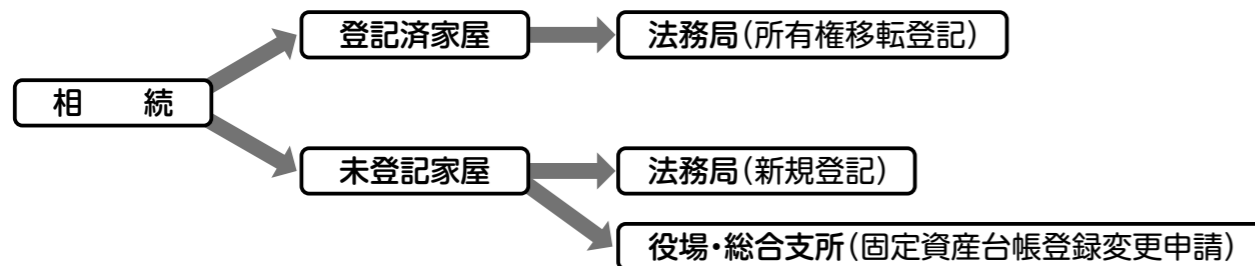
- ① 網走信用金庫 女満別支店・東藻琴支店
- ② 女満別町農業協同組合
- ③ オホーツク網走農業協同組合 東藻琴支店
- ④ 西網走漁業協同組合
- ⑤ 釧路信用組合 網走支店
- ⑥ お近くの郵便局(ゆうちょ銀行)

## Q8 住所を変更したときはどうすればいいですか?

**A8** 土地や家屋の名義人の方が住所を変更された場合は、町(住民課税務グループ)への住所変更の届け出をお願いします。

## Q9 親が亡くなったため、住宅と登記していない物置や車庫(未登記家屋)を相続しました。今後どのような手続きが必要となりますか?

**A9** 登記済家屋の所有者が変更となる場合は、法務局にて所有権変更登記を行ってください。未登記家屋の所有者が変更となる場合は、法務局にて登記されるか、役場住民課税務グループまたは、東藻琴総合支所地域振興課にて所有者の変更手続きが必要となります。



■問合せ 役 住民課税務グループ(内線123)

## Q1 固定資産税とは何ですか?

**A1** 固定資産税は、資産(土地、家屋及び償却資産)に対する税金で、その資産を所有する個人や法人に課税される税金(以下、「固定資産税」)です。

## Q2 物置や車庫に固定資産税はかかるのですか?

**A2** 固定資産税の課税対象となる家屋は、建物の認定基準とされる「用途性」、「外気遮断性」、「土地への定着性」の3つの要件を踏まえ、個別に判断することとなります。  
 基礎があり、土地に定着している建物は原則課税対象となります。また、プレハブ物置を地面に置いただけで、いつでも簡単に移動ができる状態にあるものは課税対象とはなりません。

- 「用途性」…建物の使用目的とする用途に適した状態にあるかどうかという要件です。
- 「外気遮断性」…屋根と3方向に壁があるかどうかなど、物置や車庫の目的とする用途にあった雨風をしのげる状態にあるかどうかという要件です。
- 「土地への定着性」…土地に建物が固定されているかどうかという要件です。

## Q3 固定資産税を納めるのはどのような方ですか?

**A3** 毎年1月1日に固定資産を所有している方が納税義務者となります。  
 なお、所有者とし登記(登録)されている方が、賦課期日(1月1日)前に死亡されている場合等は、現に固定資産を所有されている方が納税義務者となります。

## Q4 固定資産税の税率と計算方法は?

**A4** 税率は、町税条例にて「1.4%」と定められています。固定資産税は原則として、それぞれの資産の課税標準額にこの税率を掛けて税額を求めます。  
 なお、町内に同一人が所有する土地、家屋及び償却資産の課税標準額が次の金額に満たない場合は、固定資産税は課税されません。  
 [※免税額=①土地……30万円 ②家屋……20万円 ③償却資産……150万円]

## Q5 土地、償却資産、家屋の課税標準額はどのように算定するのですか?

**A5** 土地は、固定資産評価基準により、地目別に定められた評価方法で評価し、課税標準額を決定します。  
 償却資産は、資産毎に耐用年数と取得価格から評価額を算出し、課税標準額を決定します。  
 家屋は通常、評価額が課税標準額となります。建物を新築または増築された場合は、課税額の基準となる評価額を算出するため、税務担当職員が現地調査を行います。  
 なお、家屋と一体となっていない家電製品や家具、カーテンなどの調度品や塀などの外構工事は家屋の評価に含みません。

### 東藻琴小学校 [22名]

児童氏名	保護者	児童氏名	保護者	児童氏名	保護者
ひらいで 平出 樹 くん	靖 さん	きよすぎ 清杉 諒太 くん	誠 さん	はやかわ 早川 杏璃 ちゃん	侑太 さん
えんどう 遠藤 つむぎ 紡 くん	哲也 さん	まえかわ 前川 こうたろう 孝太朗 くん	孝行 さん	とい 戸井 はるな 遥菜 ちゃん	裕之 さん
ごとう 後藤 つばさ 翔咲 くん	満晴 さん	もろはし 諸橋 つばさ 翼 くん	徹也 さん	とよぐち 豊口 まるこ まる子 ちゃん	光宏 さん
さとう 佐藤 ゆうせい 優成 くん	正廣 さん	さとう 佐藤 あおい 蒼依 くん	康司 さん	ひらた 平田 はな 花渚 ちゃん	伸治 さん
かとう 加藤 りょうた 涼大 くん	敬志 さん	きくち 菊地 はると 春翔 くん	清志 さん	おおた 太田 りね 莉音 ちゃん	将吾 さん
かまだ 鎌田 りゅうく 琉玖 くん	乃丞 さん	きい 紀伊 あかね あかね ちゃん	勤 さん	にいむら 新村 りさ 里沙 ちゃん	武 さん
なかじま 中島 しりゅう 志龍 くん	優幸 さん	むかい 向 みずき 瑞希 ちゃん	大樹 さん		
はまもと 浜本 いっぺい 一平 くん	一志 さん	おがわ 小川 なつか 夏佳 ちゃん	怜祐 さん		

# 平成26年度新小学1年生名簿

この春、新一年生になる児童を紹介します。

### 女満別小学校 [37名]

児童氏名	保護者	児童氏名	保護者	児童氏名	保護者
たんじ 丹治 むくと 椋都 くん	貴史 さん	かじ 加地 らいき 輝希 くん	洋平 さん	たに 谷 りおん 璃音 ちゃん	直樹 さん
あざい 浅井 りく 陸玖 くん	雅裕 さん	ごうだ 合田 りょうた 凌太 くん	貴文 さん	はにゅう 羽生 ゆいな 唯那 ちゃん	直樹 さん
さくま 佐久間 かいほ 海帆 くん	雅司 さん	かとう 加藤 こあ 心垂 くん	充 さん	さの 佐野 こはる 小晴 ちゃん	一義 さん
すずき 鈴木 としや 寿弥 くん	章夫 さん	おりさか 折坂 やまと 大和 くん	智則 さん	まつだ 松田 さきな 紗希奈 ちゃん	俊行 さん
やまだ 山田 ゆうせい 結惺 くん	孝浩 さん	のろた 野呂田 なおと 尚斗 くん	勝也 さん	かとう 加藤 はな 花 ちゃん	秀和 さん
こばやし 小林 りょうた 凌大 くん	美絵子 さん	すずき 鈴木 りな 璃奈 ちゃん	真哉 さん	わたなべ 渡邊 かなで 奏 ちゃん	恵二 さん
さとみ 里見 やすふみ 恭史 くん	圭祐 さん	よしの 吉野 ことね 琴音 ちゃん	了鳳 さん	やまだ 山田 ゆい 結生 ちゃん	宏和 さん
おおはし 大橋 かい 佳威 くん	健一 さん	やまが 山賀 もえ 萌 ちゃん	章市 さん	あけひ 明比 まな 愛 ちゃん	一 さん
よしだ 吉田 いさむ 功夢 くん	敬一 さん	まつざわ 松澤 いちか 唯愛 ちゃん	康弘 さん	さとう 佐藤 あんな 杏菜 ちゃん	雄蔵 さん
ふじもと 藤本 あゆむ 歩 くん	貴司 さん	なかむら 中村 みづき 美月 ちゃん	真一 さん	ささき 佐々木 みはる 美晴 ちゃん	雅敏 さん
おおよま 大山 たいよう 大洋 くん	映美 さん	はた 羽田 ののか 堇乃佳 ちゃん	直哉 さん	よしだ 吉田 まい まい ちゃん	秀樹 さん
やまもと 山本 たいよう 太洋 くん	武史 さん	かんだ 神田 ゆず 柚 ちゃん	淳 さん		
おおうち 大内 れん 蓮 くん	淳一 さん	にしむら 西村 このみ この実 ちゃん	錠次 さん		

## 育成協

IKUSEIKYOU

### 育成協会主催事業にご来場いただき 誠に有難うございました。

今年度も大空町青少年育成協会の文化事業に、多くの町民の皆様にご来場くださいました。この場をお借りし、厚くお礼申し上げます。

次年度も、皆様に喜んでいただけるような魅力的な催し物を企画して参ります。今後ともたくさんの皆様のご参加・ご来場を賜りますようお願い申し上げます。

### 2月26日 演劇公演「案山子」を実施しました

近藤正臣さんをはじめ、実力派俳優の迫真の演技や手の込んだ舞台セットに魅了されました。

近藤さんは本番前に、文化会館のスタッフにも気さくに話しかけてくださいました。

ぜひまた大空町にお越し頂きたいですね。



### 第2回大鵬杯争奪相撲大会を開催します。

観覧自由ですので、どなたでもお気軽にお越しください。ご声援をよろしくお願い致します。

【日時】 3月22日(土) 午後1時～ 【場所】 東藻琴B&G海洋センター



芸術文化・各種施設情報を発信!

大空町育成協 検索

■問合せ (一財) 大空町青少年育成協会 (教育文化会館内) ☎74-2367





# 女高通信

HOKKAIDO MEMANBETSU HIGH SCHOOL

## 雪像づくり～極寒の中～



「道の駅冬まつり」に合わせて、今年も1・2年生が3基の雪像を作りました。放課後、特に日没後の作業は寒さとの戦いでしたが、みんなで仲良く協力し、一生懸命に作業していました。

- 各クラス  
の作品
- 1A:マイク(モンスターズインク)
  - 1B:アンパンマン
  - 2A:ふなっしー

北海道女満別高等学校  
北海道網走郡大空町女満別昭和104番地の1 TEL:0152-74-2634 FAX:0152-74-2631

女満別高校 検索  
<http://www.memanbetsu.hokkaido-c.ed.jp/>

## キラリ女高生!

緊張しましたが拍手をもらった時はとても嬉しかったです。



佐々木 浩人くん(2年生)

## 除雪ボランティア～奉仕の心～



2月14日(金)に1・2年生による除雪ボランティアを実施しました。町内3ヶ所に分かれ、高齢者のお宅の除雪・排雪作業を行いました。

当日は天候に恵まれ、熱心に作業する生徒は気持ちの良い汗をかき、暑さのあまり、中にはTシャツ姿

で作業する生徒もいるほどでした。短い時間ではありましたが、生徒たちは人のために尽くす尊さ、相手から感謝される喜びを感じていました。作業後はPTAからジュースと中華まんを差し入れて頂き、疲れた体を癒しました。



## 東藻琴高校だより 耕心 KOSHIN

花を育て、人を育てる

### 今月のトピック

#### 大空町 青少年顕彰受賞

2月16日(日) 本校3年生の相原成君が平成25年度大空町青少年顕彰「社会貢献賞」を受賞しました。

相原君は緑友会会長として全校生徒の先頭に立ち、東高祭の企画や東高交流マルシェの生徒会企画の推進に取り組み、全校生徒の模範となったことが評価されました。



### 日頃の勉強の成果を発揮～第2回校内技術競技大会～

2月7日(金) 今回は、1・2年生の生徒が対象で、スライドを見ながら農業機械や農機具の名称、肥料の種類や花などの種子を答えたり、施肥の計算など日頃の授業で学んだ農業の知識を競いました。

今年度2回目ということもあり、1年生も上位に入賞するなど、学習成果をいかに発揮していました。

#### 大会結果

- 第1位…1年 平井 佑輝
- 第2位…1年 村山 員麻
- 第3位…2年 小澤奈々恵
- 第4位…2年 杉山 乃音
- 第5位…1年 小河 敦弥



### 3年間の思い出がいっぱい～寮送別会～

2月28日(金) 寮の3年生を送る「寮送別会」が開催されました。家族的な雰囲気の中で過ごしてきた寮生ですが、今年は2名の卒業生が巣立っていきます。寮生の後輩と先生方が、3年間頑張った努力を讃えました。寮生の後輩が協力してつくった思い出のアルバムをプレゼントされ、スライド上映などで3年間の思い出を振り返っていました。

3年生からは「寮の生活は、大変だったけど、思い出深い生活だった。名残惜しい」との言葉が聞かれ、貴重な体験だったことをあらためて実感していたようです。



### 大空に羽ばたく～第58回 卒業証書授与式～

3月1日(出) 58回目となる「卒業証書授与式」が厳粛な雰囲気の中で挙行されました。今年卒業する3年生は14名で、一人ひとり丸山校長から卒業証書を受け取りました。川口PTA会長から「社会人とは、自分自身に責任のとれる人だと考えています」との祝辞をいただき、卒業生も気持ち新たにしていました。

また、卒業生代表の相原君の答辞は、会場全体に感動の涙を誘っていました。退場の際には卒業生一人ひとりにシクラメンの鉢花を緑友会の生徒から手渡され3年間の思いを募らせていました。



北海道東藻琴高等学校  
北海道網走郡大空町東藻琴79番地 TEL:0152-66-2061 FAX:0152-63-5008

東藻琴高校 検索  
<http://www.phoenix-c.or.jp/~hg-hs/>

# 大空パトロール 3月号

女満別駐在所 東藻琴駐在所

## 振り込め詐欺を始めとする特殊詐欺の被害防止

落ち着こう 振り込む前に 相談を!!

### ★特殊詐欺の被害に遭わないために

- 突然、家族から「電話番号が変わった」「お金を用立てて欲しい」という電話が来たら、詐欺です。
- 医療費等の過払い金がATMで還付されることはありません。携帯電話を持ってATMに行くように指示されたら、詐欺です。
- 身に覚えのないパンフレットが自宅に送られて来たり「高い値で買い取る」「必ず儲かる」などと突然儲けばなしを持ちかけられたら、詐欺です。



### ★大切なのは、

一人だけで判断しないこと

- 少しでも不審だと思ったり、どうして良いかわからない場合などには、家族はもちろん、気軽に警察に相談してください。
- もし、現金を振り込んだ後で被害に遭ったことに気づいた時は、一人で解決しようとせずに、速やかに警察と振込先の金融機関に連絡しましょう。

詐欺を見破ったときは、だまされた振りをして、その情報を最寄りの警察にお寄せください。

### ★特殊詐欺撲滅への捜査協力をお願い

あやしい電話  
メールを  
受信した場合は

- 電話番号、口座番号、現金の送り先、メールアドレス等を聞き出してください。
- 犯人が直接取りに来ると言ってきたら「用事があるので」等と言って時間稼ぎをしてください。
- 電話機の録音機能等で犯人との会話を録音してみてください。

※そして直ぐに110番・#9110に電話もしくは、最寄りの警察署に電話してください。  
※北海道警察ホームページのメールコーナーにメールを送信する等の情報提供をお願いします。

## ふれあいネットワーク 2014.3/96号 社協だより

### ボランティア実践者交流会開催

町内のボランティア実践者の皆様の交流を図るために開催します。お気軽にお越しください。

- 日時 3月27日(木) 午前10時30分～《受付》午前10時
- 場所 女満別研修会館 大会議室
- 内容 《午前》講演:長谷川 聡氏 (北海道医療大学看護福祉学部准教授)  
《午後》実技:ふまねっと運動
- 対象者 ボランティア実践者またはボランティアに興味のある方
- 持ち物 運動靴を持参してください
- その他 参加希望の方は、3月24日(月)までにお申込みください。(昼食の準備の都合上)
- 送迎バス 東藻琴総合支所 午前9時45分出発 帰りは終了次第運行します。



### 今後の行事予定

#### ふれあい昼食会

- 日時 3月13日(木)、4月10日(木) 午前10時～
- 場所 ふれあいセンターフロックス

#### ～日常生活、健康の困りごと、気軽な福祉相談～

#### くらしのなんでも相談

- 日時 4月17日(木) 午前10時～
- 場所 ふれあいセンターフロックス

#### ～法的な解決方法を要する困りごとなど～

#### くらしの法律相談

- 日時 5月15日(木) 午前10時～
- 場所 ふれあいセンターフロックス



問合せ 社会福祉法人 大空町社会福祉協議会 ☎ 0152-75-6021 FAX 0152-75-6022 (女満別)

# 子どもたちの憩いの広場 **めちやいるど館** だより

めちやいるど館は子どもたちの笑い声があふれる楽しい所です。ボール遊びやバドミントン、リレーなど運動が好きな子、パズルや将棋、ブロックなど考える遊びが好きな子、工作や編物、縫い物など作ることが好きな子どもどんどん遊びに来てください。また、お兄さん、お姉さんと遊んでもらいたい子や小さな子のお世話をしたい子も大歓迎です。児童クラブに入会していない子どもも来館することができます。新1年生を含めたくさんのおもたちが遊びに来てくれることを楽しみに待っています。

## 子育て支援「あそびのひろば」

**対象** 0歳～3歳児のお子さんと保護者  
**開設時間** 毎週月曜日～金曜日 午前9時30分～正午

お子さん同士の交流だけでなく保護者同士の交流の場にもなっています。

【4月の予定】

### 15日(火)～22日(火)・・・こいのぼり作り

手作りの簡単なこいのぼりを、お子さんと作りませんか。

21日(月)～28日(月)・・・新聞で遊ぼう 新聞紙を使った遊びを考えています。4月から幼稚園や保育園に通うお子さんたちがいて、新年度よりめちやいるど館に来館されるお子さんの顔ぶれも変わりつつあります。

新しいお子さんとの出会いを楽しみにしています。

毎月、製作や運動活動・行事を計画していますので、お子さんと一緒に遊びに来てください。

絵本の読み聞かせと体操は、毎日行っています。

保護者の方なら、どなたでもお子さんと来館できますので、初めて来館する方も気軽にお越しください。

※都合により日時を変更する場合があります。行事予定は館内に掲示しています。

■問合せ 児童センター「めちやいるど館」 ☎74-5151

## 行事予定

4月は「鬼ごっこ月間」です。

3日(木)・18日(金)  
ビデオランド  
午後3時～

11日(金)  
新1年生歓迎会  
午後3時～



※小学生の下校時間により、時間を変更する場合があります。

## 東藻琴子育て支援事業

# わんぱくクラブ

WANPAKU CLUB

からのお知らせ

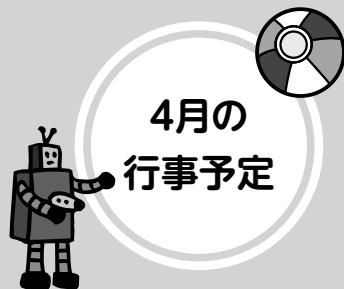
わんぱくクラブは小さなお子さんたちや保護者の方の、交流の場として開設しています。

自由遊びの他、毎日、手遊びや絵本の読み聞かせ・体操を行っています。

お母さん方で子育ての情報交換をしたり、同年齢の子と関わったりして、楽しい時間を過ごしてみませんか？初めての親子さんもぜひ一度遊びに来てください。お友だちを誘い合って来ても良いです。

月1回、バスに乗ってめちやいるど館へ行き、広々とした場所で遊ぶこともできます。

- 日時 毎週月曜日～金曜日 午前10時～正午
- 場所 東藻琴生涯学習センター内わんぱくクラブ室
- 対象 0歳～3歳までの未就園児のお子さんと保護者



## 4月の行事予定

### ◆4月22日(火)

めちやいるど館

生涯学習センター前からバスで移動

午前9時30分出発→11時45分帰着予定

### ◆4月24日(木)・25日(金)

子どもの日製作



■問合せ 東藻琴生涯学習センター内わんぱくクラブ室 ☎66-3453