

OZORA ① 平成26年
1月15日発行号

まちのおしらせ

Public Information Ozora



はばたけ大空！
合併10周年に向かって

1月31日金は国民健康保険税(第7期)の納期限です。お忘れなく!

大空町

検索

<http://www.town.ozora.hokkaido.jp>



認知症予防事業として行っている脳刺激訓練教室をご紹介します。

サンボクラブとは?

脳の機能低下による認知症は、早期発見が重要であり、何より予防が大切です。また、糖尿病等の生活習慣病は、認知症発症に影響するといわれており、予防とコントロールが大切です。

町では、認知症予防事業として脳刺激訓練教室を実施しています。この教室では、エイジングライフ研究所の神経心理機能テスト「二段階方式」を導入し、年に1回、保健師が脳のイキキ度を確認し、相談を行っています。東藻琴地区に1つ、女満別地区は老人クラブを対象とした6つのクラブがあります。その中で今回は東藻琴地区のサンボクラブについてご紹介いたします。

脳刺激訓練教室サンボクラブは、月2回主に第2、4金曜日に東藻琴ふれあいセンターフロックスを会場に平成11年から開催しています。対象は60歳以上の男女で、現在参加している方は60〜80歳の女性です。

脳の刺激を目的とした教室なので、参加者は受け身ではなく、一緒に計画したり準備や片づけにも積極的に参加します。内容はゲーム、体操、バス遠足、クリスマス会、茶話会などを行っており、指導員さんとボランティアさんが活動を支えています。

サンボクラブの名前は2つの意味があり、「ボけよぼう」の2つのボと「ボランティア」のボ、3つのボで3ボ1サンボ。そして、参加者とボランティアと保健師、みんなで一歩ずつ進んでいこうということでも3つのボ(ホ)。名付け親は、今も助けてくださっているボランティアさんです。

みんなで楽しくケーキ作り

12月13日のサンボクラブは18名が参加し、普段と場所を変えて農業振興センターで、月末のクリスマス会にむけてのシフォンケーキ作りを行いました。

笑い声があふれる中、お菓子作りに慣れている人がリーダーシップ

プをとりながら、慣れない人も少しでも参加しようという気持ちで、手持ち無沙汰な人はいけません。もちろん片づけも率先して。次は何をしよう?とどうやらうまくいかな?と考えを巡らせる。それも脳の良い刺激となります。

明るく元気に生活するために

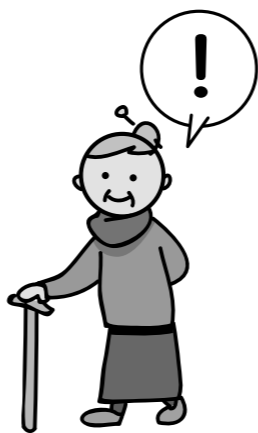
体を使わないと筋肉が委縮して歩けなくなり寝たきり状態になってしまうように、脳も使わないと年齢相応以上に委縮して脳の寝たきり状態となります。役割や生きがいを持ち楽しく過ごすことが良い刺激となつて脳が活性化し、年を重ねてもイキキキと保つていけるのです。

脳の働きが低下しはじめるのは、「きつかけ」があります。たとえば定年退職、家族や友人、ペットとの離別、病気や長期入院、心配事などです。それらをきつかけに生きがい、趣味、交友、役割がなくなりナイイづくしの生活を続けていくと、脳機能は徐々に低下していくのです。もしきつかけになりうる出来

事が自身や家族、友人に起こつたら、生活をアルブづくしにしていきましょう。早期に発見しライフスタイルを見直し積極的に脳リハビリを行えば、脳の機能をかなり改善できるのです。

積極的に認知症を予防し、イキキとした人生にしていきたい方は、ご連絡ください。そして、周囲に困りの方がいましたら、お早めに医療機関や地域包括支援センター(福祉課 住民福祉課)へご相談ください。

- ① 生きがい、趣味のある積極的な生活をしましょう。
- ② 老若男女、交友の機会を増やしましょう。
- ③ 毎日、一定の仕事と、定期的な肉体運動を必ずしましょう。
- ④ 日記をつけましょう。
- ⑤ 外出、旅行は進んでみましょう。
- ⑥ 高血圧、糖尿病等の生活習慣病予防とコントロールに努めましょう。



認知症を
予防するために
できること



サンボクラブ参加者へインタビュー

10年以上参加しているTCさんと、去年から参加しているSHさん。

「サンボクラブは時間も短いし、ややこしいことがなくて良いです。参加も割と自由だし、一人でいるよりみんなと喋ることが大事。それが楽しい。ことぶき大学やふれあいサロンSORAも行ってます。」

開始当初から長年続け、一時違う会に参加したのでお休みしていたけれど、去年くらいからまた再開したTMさん。

「こうやって喋れるのが楽しいから、また来ようと思いました。」

最近参加を始めたATさん。

「日帰りバス旅行であちこち行けるのが楽しいです。来年はどこに行けるのかな?作品作りのとき、教え合ったのがすごくよかったと思います。ああいうの、いいよね!」

クラブ内ではさまざまな
活動・催しを行っています。

- ゲーム
- 体操
- バス遠足
- 調理実習
- ミニ運動会
- 健脚度測定 (足腰の力やバランスの測定)
- 理学療法士による運動
- 創作活動 (七夕飾りや文化展作品作り)
- クリスマス会
- 茶話会など



随時参加者募集中!

■連絡先 支 住民福祉課福祉グループ(内線423)



お問い合わせ先
大空町役場

☎ 74-2111

東藻琴総合支所

☎ 66-2131

ホームページ
http://www.town.ozora.hokkaido.jp



暮ら

一般廃棄物焼却処理施設 ダイオキシン類検査結果

一般廃棄物焼却処理施設から排出される排ガスについては、法律で毎年測定することが義務付けられています。基準値を超えると廃棄物の焼却を停止することになります。

本年度の測定結果は、基準値以下で問題はありませんが、今後も十分監視しながら廃棄物の焼却に努めます。

● 問合せ
① 後 住民課 住民グループ (内線103)
② 支 住民福祉課 住民グループ (内線432)

■平成25年度ダイオキシン類測定結果
(単位: ng~TEQ/m)

測定場所	測定値	基準値
一般廃棄物焼却処理施設(上東)	4.3	10.0

※ng(ナノグラム)~10億分の1g

冬の健康診査申込み受付中! (総合健診・レディース健診)

《女満別地区》

- 日時
2月2日(日) 午前7時~午後5時
(午前総合健診、午後乳子宮がん検診)
2月3日(月) 午前7時~午後3時
※女性のみ
(午前総合健診、午後乳子宮がん検診)
- 場所 女満別研修会館

- 日時
1月31日(金) 午前7時~午後3時
(午前総合健診、午後乳子宮がん検診)
2月1日(土) 午前7時~午後3時
※女性のみ
(午前総合健診、午後乳子宮がん検診)
- 場所 ふれあいセンターフロッグス

- 要予約
※料金など詳細は5月号広報発行時に配布したせいかつ・あんしんガイドブック・4月広報・町ホームページに掲載
- ※そらつきーカードポイント対象事業です。



- 問合せ ① 後 福祉課保健介護グループ (内線116) ② 支 住民福祉課 福祉グループ (内線423)

インフルエンザ助成 中学3年生まで拡大

昨年10月から、接種費用を全額助成しています。町外の医療機関で受けた方は、負担いただいた費用分の助成を受けることができますので、3月31日までに申請してください。

※女満別中央病院、東藻琴診療所で接種を受けた方からは、負担をいただいていません。

- 《申請場所》
① 後 福祉課保健介護グループ
② 支 住民福祉課 福祉グループ
- 《申請に必要なもの》

- ① 領収書
- ② 母子手帳などの接種を受けたことが確認できるもの
- ※領収書で確認できる場合は不要です。
- ③ 印鑑
- ④ 助成金振込先の金融機関の通帳
- 問合せ
① 後 福祉課保健介護グループ (内線114)



フッ素で乳歯を守りましょう!

《フッ素塗布のお知らせ》

フッ素は、歯の表面のカルシウムと結合して歯質を強くします。お子さんの大切な歯を守るため、半年に1度のフッ素塗布をお勧めします。

- 日時 2月19日(水)
- 場所 女満別老人福祉センター
- 受付時間 午後1時~1時30分
- 対象 1歳~就学前までのお子さん
- 申込み開始 1月15日(水)より
- ※申込みが必要です。定員(30名)になりしだい締め切りますのでお早めにお申込みください。
- ※昼食後、歯をみがいてきてください。
- 料金 300円
- 持ち物 普段使用している歯ブラシ、ハンカチ、母子手帳
- 申込み・問合せ ① 後 福祉課保健介護グループ (内線113)

指定管理者決定

町では、公の施設の管理運営にあたり、施設の効率的な運営、サービスの向上や行政経費の削減などを目的とし、平成18年度から指定管理者制度を導入しています。

指定期間満了に伴う施設と新たに4月1日から施設の管理・運営業務を委

- お知らせ広場 -

募 集

『メルヘンぴっと』 テナント募集

メルヘン観光交流センター(メルヘンぴっと)では、飲食テナントを募集します。募集概要は、次のとおりです。

- 募集テナント数
1店舗(店舗面積25・2㎡)
- 募集要項等の配布
役場産業課商工グループ(随時行っています)
- 応募資格
① 満20歳以上で、テナント経営により道の駅の活性化に寄与する方

- 問合せ ① 後 総務課企画グループ(内線214)
- ◆ 東藻琴農村環境改善センター
指定管理者
フジケンビルサービス株式会社
指定期間
平成26年4月1日~平成29年3月31日
- ◆ メルヘン公園
指定管理者
一般財団法人 めまんべつ産業開発公社
指定期間
平成26年4月1日~平成30年3月31日

生活支援ハウス 入居者募集

60歳以上の方で独立して生活することに不安があり、支援を必要とされる方を対象に、生活支援ハウスの入居者を募集します。なお、施設の利用料金等詳細については問合せください。

- 募集室数及び規模
東藻琴生活支援ハウス
2人用(32・58㎡) 1室
- 申込み期限 1月31日(金)
- ※ 申込み書は福祉課、住民福祉課にあります。
- 申込み・問合せ ① 後 福祉課福祉医療グループ(内線118) ② 支 住民福祉課福祉グループ(内線424)

~地域活性化の拠点づくりに向けて~

住民説明会

平成22年度からこれまで東藻琴地域の活性化を図ることを目的として、施設整備の必要性や候補地の選定などについて協議を重ね、市街中心部を候補地に「地域振興施設」の整備構想を検討してきました。

今年度は「地域振興施設運営組織準備委員会」を昨年6月に立ち上げ、「地域振興施設」の運営を担う組織づくりや具体的な機能などについて検討し、11月22日に中間報告として住民説明会を開催したところです。

その後の会議の検討内容をお知らせするため、住民説明会を開催します。

住民説明会開催日程

- 《日時》 2月3日(月) 午後6時30分
- 《会場》 東藻琴農村環境改善センター 1階 大ホール

● 問合せ ① 支 地域振興課(内線410)

第23回 オホーツクの四季 写真コンテスト

オホーツク圏域の自然や文化、そこに暮らす人々の四季折々の姿を素材にした写真作品を募集し、優秀な作品を表彰、発表することにより、写真文化の振興に寄与し、オホーツク圏域の新たな魅力を発見します。

●応募期間 平成26年1月31日(金)必着
●応募方法

- (1) 題材 オホーツク(オホーツク圏域及び宗谷管内オホーツク海側の一部の地域)の四季をテーマとしたものであれば、素材は問いません。
- (2) サイズ 四つ切りプリント(四つ切りワイドは不可)但し、デジタル作品のみA4プリントも可とします。
- (3) 応募点数 一人2点とする
- (4) 応募票 作品裏面に住所、氏名、年齢、職業、電話番号、作品名、撮影データを記入した応募票を添付すること。
- (5) 応募条件

- ①平成22年1月1日以降に本人が撮影した未発表作品であり、同一または類似作品が他のコンテスト・雑誌・新聞紙上などに応募及び発表されていない、または予定のないもの。営利を目的としない個人のブログやホームページ、SNSなどへ投稿されたものは応募できません。
- ②台紙・パネルに貼らない単写真、二

- 次のな合成・加工がされていないものに限りません。(日付の写り込み不可)
- ③他人の著作権、肖像権を侵害するような行為が行なわれた場合、主催者はそれに関するトラブルの責任は一切負いかねます。
- ④主催者側が右記応募方法に則さない判断及び判明したときは、対象外あるいは入賞等取消とします。
- ⑤応募作品の著作権は、撮影者に帰属します。
- ⑥入賞作品は、主催者側が催す展示会のほかパンフレット等に優先的に使用する権利を2年間を限度に保有しますが、使用期限終了後は撮影者(入賞者)に返却します。入賞作品は、本コンテストの広報活動として、新聞、雑誌、テレビ、ホームページなどで使用する場合があります。使用にあたっては、撮影者の氏名表示を行います。
- ⑦応募作品の返却希望者は、返信用封筒に応募時と同額の切手を貼って同封してください。無い場合は返却し兼ねます。

●応募先
〒094-0023
北海道紋別市元紋別11-6
北海道立オホーツク流氷科学センター
写真コンテスト係
☎0158-23-5400

平成26年度 大空町臨時職員候補者の登録募集

町では、平成26年度臨時職員候補者の登録を募集します。臨時職員の採用は、登録者の中から選考し採用しますので、登録を希望される方は役場総務課総務グループまたは東藻琴総合支所地域振興課までお申込みください。

- 募集職種 一般臨時事務
- 申込方法 『登録申込書』を役場総務課総務グループまたは東藻琴総合支所地域振興課に提出してください。
- 登録申込書は、総務課総務グループ及び地域振興課にあります。また、町ホームページからもダウンロードできます。
- 申込期限 2月14日(金)まで
- 登録有効期間

- 平成26年4月1日～平成27年3月31日
- 賃金 月額 6,400円
- 勤務時間 月々金曜日
午前8時45分～午後5時30分
- 休暇 土・日・祝日等
- その他 雇用6か月後から有給休暇有

- ①社会保険及び雇用保険は、任用期間等により加入できない場合があります。
- ②臨時職員の登録は、採用を約束するものではありませんのでご了承ください。
- 問合せ 総務課総務グループ(内線204) 支 地域振興課(内線411)

催し

スポーツ縁日

誰でも気軽に楽しめるニュースポーツや、冬期スポーツを思いっきり楽しめるイベント『スポーツ縁日』が今年も開催されます。キックゴルフ、ラグビー対戦、そり滑り、R&B、ミニテニスや新しいアトラクションも体験できます。子どもから大人までどなたでも参加できますので、運動不足を感じる冬期間、『スポーツ縁日』で楽しく汗を流してみませんか?

会場では自治会女性部によるホットドリンクや、商工会女性部・青年部、東藻琴建設業協会などによる豚汁の配布、東藻琴山岳会によるもちつき体験もあります。お弁当を持ってぜひ家族で参加ください。

●日時 2月2日(日)
午前10時30分～午後1時30分

- 場所 東藻琴多目的グラウンド&すぱーく東藻琴
- バス運行時間
女満別研修会館前発→東藻琴すぱーく行き
①午前10時発 ②午前11時30分発
東藻琴すぱーく発→女満別研修会館行き
①正午発 ②午後13時30分発
- 問合せ 生涯学習課(内線457)

後期高齢者医療制度のお知らせ

～高額介護合算療養費について～

■高額介護合算療養費について

医療と介護の両方を利用している世帯の自己負担を軽減する制度です。同じ世帯の被保険者が、1年間に支払った後期高齢者医療制度と介護保険の自己負担額の合計が限度額を超えたときは、その超えた額が後期高齢者医療制度及び介護保険から支給されます。なお、手続きには役場窓口への申請が必要となります。

- 後期高齢者医療制度または介護保険の自己負担額のいずれかが0円の場合は対象となりません。
- 支給額が500円以下の場合は支給されません。

自己負担限度額表	負担割合	区分		自己負担額の合計の基準額
		現役並み所得者		
1年分の 自己負担額の計算期間 8月1日～翌年7月31日	3割	一般		67万円
		1割	区分Ⅱ(※1)	56万円
	住民税非課税世帯		区分Ⅰ(※2)	31万円
				19万円

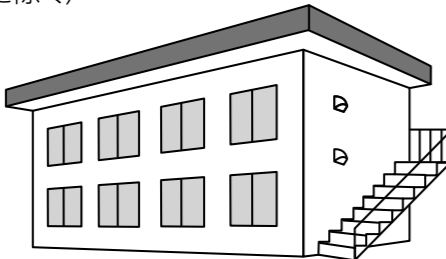
- ※1 世帯全員が住民税非課税である方
- ※2 世帯全員が住民税非課税であり、世帯全員の所得が0円(公的年金収入のみの場合、その受給額が80万円以下)、または高齢福祉年金を受給している方

申請される方は、役場福祉課福祉医療グループ又は、総合支所住民福祉課福祉グループまでお申し出ください。

- 問合せ 北海道後期高齢者医療広域連合 札幌市中央区南2条西14丁目 国保会館6階 ☎011-290-5601
- 福祉課福祉医療グループ(内線108) ●住民福祉課福祉グループ(内線424)

町営住宅 入居者募集

- 入居選考は、募集締切後随時行います。
 - 「随時入居者募集住宅」は募集期間を設定せず、受付しています。
 - お申込み方法・使用料等については、それぞれの住宅により異なりますので、問合せください。
- ※給湯施設は入居者で設置していただいています。(単身者住宅を除く)



団地名	募集戸数	建築年度	間取り	階数	浴槽*
新規入居者募集住宅 募集締切 1月28日(火)まで					
シルバーハウジング住宅					
はなぞの団地(女満別)	1戸	H16	1LDK	4F	有
一般町営住宅					
東陽団地(女満別)	1戸	H7	2LDK	2F	有
東陽団地(女満別)	1戸	H8	3LDK	2F	有
しらかば団地(女満別)	1戸	H3	2LDK	2F	有
青葉団地(女満別)	1戸	S60	3LDK	2F	有
南あさひ団地(東藻琴)	1戸	H21	3LDK	1F	有
北二すみれ団地(東藻琴)	1戸	H5	2LDK	1F	有
特定公共賃貸住宅					
しらかば第2団地(女満別)	2戸	H12	2LDK	1F	有
単身者住宅					
北ノンキーハイツ'91(東藻琴)	1戸	H3	1DK	1F	有
西ノンキーハイツ'92(東藻琴)	1戸	H4	1LDK	1F	有
随時入居者募集住宅					
一般町営住宅					
北しらかば団地(東藻琴)	1戸	S52	3DK	1F	浴室のみ
特定公共賃貸住宅					
しらかば第2団地(女満別)	2戸	H14	3LDK	2F、3F	有
しらかば第2団地(女満別)	1戸	H12	3LDK	1F	有

- 問合せ ●住民課住民グループ(内線105) ●住民福祉課住民グループ(内線431)

確定申告

2月17日(月)▶3月17日(月)

平成25年分の確定申告の受付を開始します。
ゆとりを持ってご来場ください。



女満別地区会場を変更します。
【会場】 役場3階和室
※正面玄関にエレベーターがありますので、ご利用ください。

平成25年分の所得にかかる所得税の確定申告が始まります。

申告会場では、皆さんに申告書を作成していただきますが、わからないことは職員がサポートします。

毎年、受付期間終了日が近くなると会場が大変混雑します。確定申告を予定されている場合は必要な書類等を必ず持参の上、お早めにご来場ください。

確定申告の必要がないサラリーマンの方でも、医療費控除・住宅借入金等特別控除など、申告をすることにより源泉徴収された所得税が還付される場合があります。

【確定申告が必要な方】

- 事業を営んでいる方
- 家賃収入や地代収入がある方
- 株式配当や一時所得等がある方
- 土地や建物を売った方 など

サラリーマンの方で次のような場合も確定申告をしなければなりません。

- 給与以外の所得が20万円を超える方
- 給与を2か所以上から受けている方
- 会社で年末調整を受けていない方
- 給与収入が2千万円を超える方

譲渡所得(分離課税)の確定申告は
直接税務署へ申告
してください。

確定申告会場

- 場 所 役場3階和室
東藻琴総合支所1階 応接室
- 期 間 2月17日(月)~3月17日(月) (土日・祝日を除く)
- 受付時間 午前9時~午後5時
(上記以外の場合は、事前にご連絡ください)

確定申告に必要な書類等

- 給与や年金の源泉徴収票
- 国民健康保険税、国民年金、生命保険料、地震保険料などの領収書(控除額証明書)
- 本人名義の銀行口座番号のメモ及び通帳の印鑑

■ 問合せ 役 住民課税務グループ(内線123) 支 地域振興課(内線417)

家庭教育支援講座

「昔遊びをしよう!」

《女満別地区》

- 日時 2月5日(水)
午前10時30分~11時30分
- 場所 めちやいりど館

《東藻琴地区》

- 日時 2月26日(水)

- 場所 生涯学習センター

※申込みは不要です。気軽に参加ください。

● 講師 ことぶき大学生

● 問合せ 教育委員会生涯学習課社会

教育グループ(内線456)



1月のことぶき大学

《東藻琴校》

- 日時 1月23日(木) 午前10時

● 会場 東藻琴農村環境改善センター

● 内容 大空町のまちづくり

● 講師 大空町長 山下英一

※当番地区 明生、千草、中央区

クラブ活動があります。

● 申込み・問合せ 教育委員会生涯学習課社会教育グループ(内線456)

ふれあいトーク開催

今年も町民の皆様から、「意見」要望を伺う機会として「ふれあいトーク」を開催します。

- 未広自治会 1月21日(火)

末広会館 午前10時~

● 問合せ 総務課企画グループ(内線212)

ご相談

国民年金相談日

- 日時 2月4日(火)・3月11日(火)

午前10時~午後4時30分

● 場所 網走市エコーセンター

※完全予約制です。利用される方はあらかじめ電話で申込みください。相談日の1か月前から予約できます。

● 予約電話番号

☎0157・33・6007



選挙人名簿の調整方法について

大空町選挙管理委員会では、定例で年に4回(3月、6月、9月、12月)に定時登録を行い、選挙人名簿を調整しておりますが、選挙が執行される場合にはその都度、告示日に選挙人名簿を調整しております。

選挙人名簿の調整方法

- 登録する人 ● 基準日までに満20歳となられた方 ● 基準日までに3ヶ月以上大空町に居住されていた方
- 抹消する人 ● 基準日前4ヶ月前に転出された方 ● 前回基準日以降死亡された方

たとえば、来年4月に実施される予定の大空町町長、町議会議員選挙では基準日(告示日)が4月8日となるため、

- 【登録される人】 ・平成26年1月8日までに大空町に転入し引き続き住まわれている方
・平成26年4月13日までに満20歳となられる方
(新成人につきましては投票日で判断されます。)

- 【抹消される人】 ・平成25年12月7日以前に転出された方
・投票日までに死亡された方

以上が選挙人名簿で調整されることとなりますが、執行される選挙区から転出された方は有権者とはならず投票はできないこととなりますので、本年執行される予定の町長・町議会議員選挙につきましては選挙人名簿に載っていても大空町から転出した場合には投票は出来ないこととなります。

詳しくは、選挙管理委員会までお問い合わせ下さい。

■ 申込み・問合せ 役 選挙管理委員会事務局(内線490)

資格取得で通年雇用化を目指す季節労働者の皆さんを応援します！

季節労働者対象 技能講習会のご案内

受講
無料

技能の向上や新たな技能・資格取得を希望する季節労働者のスキルアップを図る講習を開催します。

受講要件：平成24・25年度の雇用保険の「短期雇用特例被保険者」の方が対象です。

平成26年1月10日(金)から受付開始

講習名	受付期間 (土・日・祝除く)	募集人数	開催時期	開催場所	教材費 (自己負担)
小型移動式 クレーン運転 技能講習	2月14日まで	20名	2月24日 ～26日	学科：網走市 実技：北見市	1,600円
玉掛け技能講習	1月24日まで	20名	2月3日 ～5日	学科：網走市 実技：北見市	1,600円
型枠支保工の 組立て等作業主任者 技能講習	2月5日まで	15名	2月13日 ・14日	学科：網走市	1,900円
介護ヘルパー (介護職員) 初任者研修講座	2月20日まで	2会場 20名	2月7日～ 3月20日	スクーリング会場 (斜里町・網走市)	—
車両系建設機械 (整地等) 運転技能講習	2月24日まで	10名	3月4日 ～8日	学科：網走市 実技：北見市	1,700円
車両系建設機械 (解体用) 運転技能講習	3月3日まで	10名	3月11日 ～13日	学科：実技 とも北見市	1,350円
高所作業車運転 技能講習	1月17日まで	10名	1月～3月 (指定日)	学科：実技 とも北見市	1,800円
フォークリフト運転 技能講習	3月7日まで	20名	3月15日 ～18日	学科：実技 とも網走市	1,575円

※資格取得に係る経費の一部を助成します。(2分の1以内、10万円限度)
自動車運転免許など技能講習メニューにない資格・免許の取得を希望する方もご相談ください。

■問合せ 斜網地域通年雇用促進協議会 網走市南6条東4丁目 網走市役所西庁舎内 ☎0152-44-0404

■受講を希望される方 ① 産業課商工グループ(内線313) ② 産業建設課産業グループ(内線444)

消費税転嫁対策と総合相談

消費税率の引上げに際し、消費税の円滑かつ適正な転嫁を確保するため、転嫁対策に取り組んでいます。

(内閣官房、内閣府、公正取引委員会、消費者庁、財務省)

**消費税転嫁対策特別措置法が
平成25年10月1日から施行されています。**

■法律の主な内容

- 消費税の転嫁拒否等の行為の禁止 (いったん取り決めた対価の減額や買いたたき、商品購入・役務利用・利益提供の要請、本体価格での交渉拒否、報復行為が禁止されます。)
 - 消費税分を値引きする等の宣伝や広告の禁止 (「消費税還元セール」、「消費税率上昇分値引きします」等の広告が禁止されます。)
 - 総額表示義務の特例 (税込価格と誤認されない表示であれば、「〇〇〇円(税抜き)」、「〇〇〇円+税」等、税込価格を表示しない表示方法が認められます。)
 - 転嫁カルテル・表示カルテルの独占禁止法の適用除外 (公正取引委員会への事前届出制)
- ※消費税の転嫁拒否等の行為や消費税分を値引きする等の宣伝や広告に対し、政府一丸となって監視・取締りを行っていきます。

(詳しくは <http://www.cao.go.jp/tenkataisaku> をご参照下さい)

**政府共通の相談窓口として、
消費税価格転嫁等総合相談センターを設置しています。**

■センターでは、転嫁、広告・宣伝、価格表示、便乗値上げ等に関する相談を受け付けています。

- センターでは、このような相談に関して法令等の考え方を回答するほか、転嫁拒否など消費税転嫁対策特別措置法に違反する疑いのある行為については、相談者の御意向により、センターから担当省庁へ通知します。

■相談は専用ダイヤル又はメール(HP上の専用フォーム)をご利用ください。

専用ダイヤル ☎0570-200-123

【受付時間】平日午前9時～午後5時(平成26年3月・4月は土曜日でも受付)

※ お住まいの地域に応じて、以下の通話料金がかかります。

【固定電話】8.5円～80円/3分間 【携帯電話】90円/3分間 【公衆電話】30円～220円/3分間

HP上の専用フォーム <http://www.tenkasoudan.go.jp> (24時間受付)

■問合せ ① 産業課商工グループ(内線313)

女満別ドリーム苑 えがお

Memambetsu Dreamen -Egao-

沖縄県での全国大会で 女満別ドリーム苑の取り組みを発表

平成25年7月30日及び31日の両日、札幌市で開催された老人福祉施設研究発表会で女満別ドリーム苑が発表した「自然排便に向けて根拠ある介護～実践による排便状況の改善～」(発表者:南出介護係長)が第4分科会で優秀賞を受賞し、平成25年12月19日に沖縄県で開催された全国老人福祉施設研究会議(全国大会)の参加資格を得て同大会で発表しました。

本大会には1,700人も参加があり、実践発表も全国から選りすぐられた100件を超える発表が行われ、介護現場での実践を多くの方に知ってもらうことができました。



開設 20周年 を迎えます

女満別ドリーム苑では皆様のお陰をもちまして、平成26年3月末で開設20年を迎えます。20周年を迎えるにあたり、記念誌の発行(5月末)と記念式典を平成26年3月2日(日)に予定し、準備を進めているところです。

また、女満別ドリーム苑ロゴマークデザインに、ご応募いただきまして誠にありがとうございました。現在、慎重に厳選中でございますので、決定いたしましたら記念式典、広報誌、ホームページ上でご報告させていただきます。

■問合せ デイサービスセンター女満別ドリーム苑 ☎74-2555

女満別ドリーム苑 検索

育成協 B&G海洋センター 運動不足解消のススメ



冬こそ楽しく元気に運動しましょう!

寒くてなかなか外に出たくない冬...でもお正月でなまった体を何とかしたい! そんな時には女満別B&G海洋センターの「生き生き教室」にご参加ください。内蔵脂肪の減少、柔軟性やバランス力の向上などを目的にした体操を、専門のインストラクターが丁寧に指導します。

週に1回・参加無料です。気軽に参加ください♪

日頃から体を動かしておくことで、冬道での転倒などの思わぬ事故を未然に防ぐことにもつながりますよ。運動の習慣付けをしましょう!

【日時】 1月21日～3月11日(毎週火曜日・計7回)

【場所】 女満別B&G海洋センター2階 武道場

【対象】 町内の成人(運動制限のある方は除く)

【講師】 硯見 洋子さん(北見ラジオ体操連盟)

【参加料】 無料

【申込み】 随時、女満別B&G海洋センターにお申込みください。途中からの参加も可能です。

■問合せ 女満別 B&G 海洋センター ☎74-3519



※そらっきーカード
対象事業です。
来場者の皆様にはそらっきー
ポイントを100ポイント
贈呈します。



芸術文化・各種施設情報を発信!
大空町育成協 検索

インターネット公売『下見会』の開催

- インターネット公売とは、町民税、固定資産税、軽自動車税及び国民健康保険税(以下「町税等」)の滞納者から大空町が差押えを執行した動産、不動産、自動車等の財産について、ヤフー(株)が提供する『Yahoo! JAPANインターネットオークション』の官公庁オークションを利用して、主に「せり売り」によって売却を行い、滞納者の滞納税へ充当するものです。
- 町では、納税への誠意が見られず、町への連絡等のない不誠実な滞納者に対し、自動車や物品等の差押え、給料や預貯金、不動産や生命保険などの差押えに順次取り組んでいます。
- 町税等の徴収率の向上と滞納者の納税意識を高めるため、インターネット公売への出品を予定しています。今回の公売予定物品等を直接ご覧いただくための『下見会』を次のとおり開催します。どなたでもご覧になることができますので是非ご来庁ください。

第3回

物品等

●日時 1月20日(月)・21日(火)・22日(水) 午前9時～午後5時まで

●場所 役場1階 住民課

※事前のお申込み等はありませんので、直接会場へお越しください。

※物品の詳細等について、お電話でのお問い合わせはご遠慮ください。

【第7回Yahoo! JAPANインターネット公売】

◆入札参加申込期間

1月7日(火) 午後1時～1月20日(月) 午後11時まで

※下見会に来場されなくても入札へ参加することができます。

※入札参加申込みには、ヤフーID等が必要となります。

◆入札期間(せり売り)

1月27日(月) 午後1時～1月29日(水) 午後11時まで

※入札参加申込期間中にお申込みをされた方のみ入札可能です。

公売予定物品の一例 女性用バック



公売予定物品の一例

スキーブーツ
バック



公売予定物品の一例 ゲームソフト



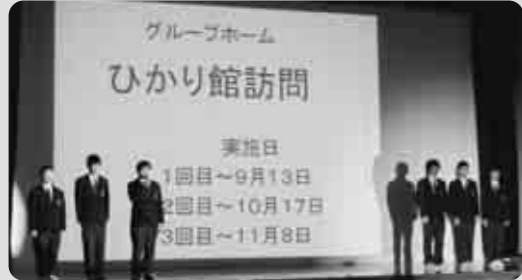
※まちのおしらせ11月号に掲載した「①車両(普通乗用車)」「②不動産(山林)」は、今回のインターネット公売に出品していません。

■問合せ 役 住民課税務グループ(内線121)

女高通信

HOKKAIDO MEMANBETSU HIGH SCHOOL

女高タイム発表会



12月20日に、本校の総合的な学習の時間「女高タイム(MT)」の発表会を行いました。ボランティア・生産体験・健康・芸術・スポーツの5つの講座が、メンバー全員の出演でスライドや実演を交え、半年間の活動の成果を発表しました。今年度のMTの活動にご協力いただきました皆様に感謝します。

北海道女満別高等学校

北海道網走郡大空町女満別昭和104番地の1 TEL:0152-74-2634 FAX:0152-74-2631

キラリ女高生!

最後のチャンスに合格できてよかったです。

今回は、第2回漢字検定において初挑戦で3級に見事合格した3名の3年生です。

春木 拳太くん (3年生) 櫻庭 千華さん (3年生) 小林 港太くん (3年生)

網走養護学校交流

12月6日に、本校1年生が網走養護学校を訪問し、交流行事を行いました。コミュニケーション能力の向上と相互理解を目的に毎年この時期に実施しています。各学級に分かれての交流と、部活動の紹介・体験の交流を行いました。時間が経つにつれて、生徒同士の関係が深まり、最後は全員で一つの輪を作り、合唱で締めくくりました。

女満別高校 検索 <http://www.memanbetsu.hokkaido-c.ed.jp/>

東藻琴高校だより

耕心

KOSHIN

花を育て、人を育てる

今月のトピック

12月18日水 町の高齢者福祉施設「福寿苑」へ3年生の授業「グリーンライフ」を選択している8名の生徒が、授業で作った「ミニクリスマスツリー」と「クリスマスカード」をプレゼントしました。この取組は、高齢者とのふれあいを通じて、生徒の心を豊かにすることを目的に行っています。

お年寄りから「ありがとう」など感謝のお言葉をいただき、生徒も「嬉しいです」と笑顔いっぱいでした。

お年寄りに喜んで貰え、短い時間でしたが、生徒にとってお年寄りとの充実したふれあいの時間となり豊かな心を育むことが出来ました。



北海道東藻琴高等学校

北海道網走郡大空町東藻琴79番地 TEL:0152-66-2061 FAX:0152-63-5008

授業研究 ～先生も勉強～

12月2日(月) オホーツク教育局指導主事福田正樹氏を講師に招き、生徒の学力向上を目指した授業改善の方法をテーマに校内研修会を実施しました。公開授業の後、KJ法やブレインストーミングを用いたグループワークを行いながら、それぞれの授業の良いところや改善点を話し合いました。その後、学校の課題解決についての取組や授業改善と言語活動の充実に向けた講話をいただきました。

今年度最後の「東高交流マルシェ」～締めくくりにふさわしい大盛況～

12月7日(出) 今回は、約200名が来場する盛況ぶり、人気の肉加工品やシクラメンも好評のうちに完売となるなど、今年度の最後を締めくくるに相応しい販売会となりました。生徒も多くの方が来場され、自分たちが丹精込めて育てたシクラメンや製造した肉加工品が売れていくのを見ていつも以上に張り切っていました。

生徒も多くの方が来場され、自分たちが丹精込めて育てたシクラメンや製造した肉加工品が売れていくのを見ていつも以上に張り切っていました。

今年度3回目のピア演習 ～より良い人間関係を～

12月11日(水) 今回は、町内の小中学校の先生も招き、函館大谷短期大学客員教授中野武房先生を講師に、より良い人間関係と生徒理解のためにピアサポートとアセスの研修を行いました。

前半は生徒と教員ともに、人の話を聞く方法と話の仕方、自己理解とコミュニケーション能力の向上のためにピアトレーニングについて勉強しました。

放課後、本校で実践しているアセスの取組とその活用方法について指導いただきました。更に充実した内容で、来年度も取組ができるよう考えております。

東藻琴高校 検索 <http://www.phoenix-c.or.jp/~hg-hs/>

大空パトロール

OZORA PATROL

女満別駐在所 東藻琴駐在所

冬道での交通事故防止

～冬道は 危険予知と スピードダウン!～

冬道の交通事故防止ポイント

- ①危険予知運転!**
～「かもしれない」運転と「だろう」運転～
危険を予測しながら運転することが、事故回避に大きな意味を持っています。
- ②安全速度の徹底!**
冬道で車を安全に走行するためには、十分な車間距離と路面状況に合った速度、早めのブレーキ、じっくり長いブレーキなどが有効です。
- ③「急」の付く運転操作をしない!**
急発進・急加速・急ハンドル・急ブレーキは大変危険です。



- ④交差点付近は特に注意!**
交差点付近は、車の停止・発進により、空転するタイヤで積雪路面が磨かれ、ミラーバーンと言われる、非常に滑る状態になりやすいので、注意が必要です。
- ⑤カーブの手前で減速!**
カーブの途中でブレーキをかけると、スピンなどの危険性があります。カーブに入る手前で十分減速してから、進入しましょう。
- ⑥自転車・歩行者の動きに注意!**
冬道で自転車・歩行者の横を通過する際は、その動きに注意し、急に転倒しても避けられる間隔を取り走行しましょう。
- ⑦悪天候(吹雪、大雪)に注意!**
悪天候時の運転は、吹きだまりや視界不良により立ち往生等の危険が伴いますので、防寒具やスコップ等の準備や気象状況・道路交通情報を確認しましょう。もし雪で車が立ち往生したら、一酸化炭素中毒の恐れがありますので、必ずエンジンを停止しましょう。

ふれあいネットワーク 2014.1 / 94号

社協だより

今後の行事予定

くらしの相談 ●日時:1月29日(水) 午前10時～
●場所:女満別農業構造改善センター(ひまわり温泉)

ときめきサロン ●日時:1月30日(木) 午前10時30分～
●場所:女満別研修会館 ●参加費:300円

年頭のご挨拶

大空町社会福祉協議会
会長 鈴木 武昭

新年あけましておめでとうございます。町内会員の皆様には輝かしい新春をお迎えのこととお慶び申し上げます。また、平素より地域福祉活動の推進には深いご理解とご支援を賜り、心より深く感謝申し上げます。安心して暮らすための福祉サービスは、町内皆様の年会費や心温まるご寄付により運営されています。今後とも、地域住民の一人ひとりが、ともに支え合い、互いの人権を尊重し、住み慣れた地域で安心して暮らすことができる福祉の町づくりを実現するため、役員一丸となり取り組む所存であります。新しい年が皆様方にとって夢多き年でありますようご祈念申し上げます。新年のごあいさついたします。

年頭のご挨拶

大空町共同募金委員会
会長 梨木 貞男

町民皆様に謹んで新年のごあいさつを申し上げます。また、平素から町内の共同募金委員会の活動に心温まるご理解とご支援を賜り心より厚くお礼申し上げます。10月から実施いたしました「赤い羽根共同募金運動」、12月からの「歳末たすけあい運動」につきましては、たくさんの方の皆様から募金をお寄せいただき、重ねて心より深くお礼を申し上げます。歳末たすけあい募金は、町内において歳末見舞金、単身高齢者等へのおせち料理配達及びふれあい愛年賀状、障がい者施設との地域交流会、ふれあい訪問活動のために役立たせていただきます。新しい年が、皆様にとって希望に満ちた良い年でありますようご祈念申し上げます。新年のご挨拶いたします。

■問合せ 社会福祉法人 大空町社会福祉協議会 ☎ 0152-75-6021 FAX 0152-75-6022 (女満別)

子どもたちの憩いの広場 **めちやいるど館** だより

北風が身にしみるこの季節、家の中に閉じこもってばかりいませんか？めちやいるど館では思い切り外遊びができるよう、ソリやスキーを用意しています。みんなで雪国ならではの外遊びを楽しみましょう。もちろん室内での遊びも色々あります。ボール遊びが好きな子、ブロック遊びや製作活動がしたい子もぜひ来館してください。みんなで楽しく遊びましょう。

子育て支援「あそびのひろば」

対象 0歳～3歳児のお子さんと保護者
開設時間 毎週月曜日～金曜日 午前9時30分～正午

12月の予定
 4日(火)～7日(金)・・・雛人形作り
 手作りの簡単な雛人形を作って飾りませんか。
 18日(火)・19日(水)・・・カードで遊ぼう
 カードを使った簡単な遊びを予定しています。お子さんと一緒に遊んでみませんか。

絵本の読み聞かせと体操は、毎日行っています。
 保護者の方なら、どなたでもお子さんと来館できますので、初めて来館する方も気軽にお越しください。

※都合により日時を変更する場合があります。
 行事予定は館内に掲示しています。

■問合せ 児童センター「めちやいるど館」 ☎74-5151

行事予定

2月は
 「ボール遊び月間」です。



6日(木)・7日(金)
 冬の運動会 午後3時～



12日(水)・27日(木)
 ビデオランド 午後3時～

18日(火)・20日(木)
 粘土遊び 午後3時～

※小学生の下校時間により、時間を変更する場合があります。

東藻琴子育て支援事業

わんぱくクラブ

WANPAKU CLUB

からのお知らせ

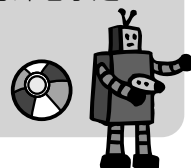
わんぱくクラブは小さなお子さんたちや保護者の方の、交流の場として開設しています。
 わんぱくクラブでは新聞紙で作った輪を並べてお友だちとジャンプして遊んだり、ダンボールのお家に入って、おうちごっこを楽しんでいます。

月1回、バスに乗ってめちやいるど館へ行き、広々とした場所で遊ぶこともできます。初めての親子さんも気軽に来館ください。お待ちしております♪

●日時 毎週月曜日～金曜日 午前10時～正午 ●場所 東藻琴生涯学習センター内わんぱくクラブ室
 ●対象 0歳～3歳までの未就園児のお子さんと保護者

2月の行事予定

- ◆2月 4日(火) 雪あそび(わんぱくクラブ横の広場で遊びます)
 ※つなぎ・手袋・帽子・長靴を着用してください ※悪天候の場合は中止です
- ◆2月13日(木) フロックスで遊ぼう(10:00～11:30)
 フロックスの集会室をお借りして遊びます
- ◆2月18日(火) めちやいるど館
 生涯学習センター前からバスで移動 午前9時30分出発→11時45分帰着予定
- ◆2月26日(水) 家庭教育支援講座 10:30～
 『昔あそびをしよう』 講師:ことぶき大学生
- ◆2月27日(木)～28日(金) ひなまつり製作



■問合せ 東藻琴生涯学習センター内わんぱくクラブ室 ☎66-3453