

OZORA 6 平成25年  
6月14日発行号

# まちのおしらせ

Public Information Ozora



天候不順の影響で農作業も大幅に遅れました。トラクターをフル稼働させて頑張っているみなさんの姿を見ると、今後の天候の回復を願わずにはられません。

大空町

検索

<http://www.town.ozora.hokkaido.jp>



7月1日(月)は町道民税(第1期)の納期限です。お忘れなく!

## ■ 対応と対策

今日の厳しい経済状況の中、適正に納付・納入されている皆様にとりましては、事務処理に対する不信感や、町税・使用料等の負担に対する不公平感をお持ちになられたことと思います。

このたびの不適切な事務処理に関し、管理執行にあたらなければならない管理職員に対し厳重注意処分を行い、私をはじめ事務を管理監督する総括責任者である副町長、教育長を減給とすることといたしました。

「公平公正」なご負担をいただくためにも、職員の滞納処理事務に対する意識の改善・向上を図り、法的な措置等も含めた未収金の徴収、再発防止への対策を徹底し、職員一丸となり取り組んでまいります。

### ◎ 反省を踏まえ、下記内容の取り組みをはじめ、対応を強化しました。

- 収納事務に携わる職員の研修を行い、収納体制の強化、滞納処理事務を徹底します。
- 他市町村の事例を研究し、事務処理能力の向上を図ります。
- 職員の連携を図り、共通認識を持ち、統一した事務処理を行います。
- 滞納者の生活・資産等の調査を行い、適切な事務を進めます。
- 夜間窓口の開設により、納税や納付相談しやすい環境を確保します。
- 支払い督促や民事訴訟などの手続きにより、徴収の強化に取り組めます。
- 不誠実な滞納者に対する差押えを実施します。

## ■ 不納欠損処理を行う公法上の債権の件数及び金額

(単位:円)

税・使用料等	件数	金額
町民税	35	1,999,325
法人税	1	312,000
固定資産税	27	5,808,195
軽自動車税	4	63,700
幼稚園保育料	2	85,000
し尿処理手数料	2	45,000
国民健康保険税	43	10,437,250
後期高齢者医療保険料	1	6,300
介護保険料	19	619,100
下水道受益者負担金	14	704,800
下水道使用料	25	1,666,260
個別排水処理施設使用料	1	123,760

## 不納欠損に関する報告とお詫びについて

このたび、町の収入である町税や介護保険料、下水道使用料など(公法上の債権)、時効となった未収金21,870,690円について、不納欠損処理を行うこととしました。

地方公共団体においては、税金などを納付しない滞納者に対して差押えなどの滞納処分を行いますが、滞納者に資産が乏しく有効な徴収ができない場合や資力の回復が見込めず時効とした場合は、納付・納入義務を消滅させ不納欠損処理を行うこととなります。

本来であれば、この事務処理はその年度ごとに行うべきところですが、平成5年度以降の公法上の債権において、時効により納付・納入義務が消滅しながらも、適切な時期に不納欠損処理を行っていないことがわかりました。また、これらの中には、滞納事務に関する対応記録がないなど、時効になった経過がわからないものが2,230,769円ありました。

町では、私法上の債権である給水使用料や町営住宅使用料なども調べたところ、時効の期間を経過しているものが7,885,181円あり、そのうち3,314,386円について、時効期間を経過するまでの経緯がわからず、一部記録が残されていないことが明らかとなりました。

町民の信託として納付いただく税や使用料について、滞納者対応や事務処理は厳格に管理処理すべきところですが、このように事務処理上の管理が不適切であり、皆様の信頼を損なうことになった経緯は、弁解の余地はなく事務の怠慢であったと、深く反省しています。

また、経済状況が厳しく、町も財政健全化を図っている中、この度の不祥事により町民の皆さまの納税納入意欲を損なうような事態となり、誠に申し訳なく心よりお詫び申し上げます。

今回の反省を踏まえ、「公平な税や使用料の徴収」を十分に認識し、債権管理事務を改善しました。滞納者の状況を十分に把握し適正な徴収対策を強化することとしております。

今後は、職員一丸となって徴収業務に取り組み、行政への信頼回復に努める所存ですので、今後ともご指導賜りますようよろしくお願いいたします。

大空町長 山下 英二

# ふれあいトーク

(町政懇談会)



ふれあいトークは「対話と協働のまちづくり」の推進のため、みなさんが日ごろから考えている「まちづくり・地域づくり」に関する意見や要望を聴き、町政に反映することを目的としています。

## 平成24年度 概要報告

平成24年12月から翌4月の期間において、28会場述べ770名の参加者から、貴重なご意見をいただきました。

本誌では、代表的な質疑の内容を紹介します。他の質疑は報告書として自治会長に送付するとともに、町のホームページに掲載します。

大空町ホームページ

検索

ホーム

行政ガイド

ふれあいトーク

<http://www.town.ozora.hokkaido.jp/>

### 緊急時の高齢者の避難

大雨による堤防決壊時は、大勢の方が避難することになります。高齢者や手助けが必要な人の受入体制を考えておく必要があるのではないのでしょうか？

【回答】災害が発生した場合、高齢者や障害のある人は避難に時間を要し、自力で安全な場所への避難が難しいことがあります。この様な要援護者の避難支援体制の整備を進めるため、本年度「災害時要援護者支援プラン」を策定します。また、関係機関と協議し「福祉避難所」を設置することとしています。

### 豊住小学校跡地利用

豊住小学校の跡地利用を幼稚園とした場合、送迎距離が長いので親子どもたちが大変だと思います。企業誘致の方がよいのではないのでしょうか？

【回答】町民から多くの提案をいただき、現在役場プロジェクトチームで検討を重ねています。まちのおしらせ4月号で幼稚園案と社会教育施設案の内容を記載しています。今後ともご意見がありましたらお寄せください。

### 地域振興施設

東藻琴市街地に建設予定の「地域活性化施設」は、どうなるのでしょうか？税金を使って良いのか？との意見もあります。採算が取れない施設では困ると思いますがどうでしょうか？

【回答】色々な運営方式を検討しながら協議を行っています。採算性も含め「地域振興施設」にどのような機能を持たせるか、また、管理主体や運営方式をどのようにするか、関係団体のみなさんと検討しているところです。

### 生ごみの回収状況

生ごみ回収率はどうなっていますか？

【回答】平成24年度に収集した生ごみは320tでした。(H24 2095t) 家庭用コンポストの導入や堆肥盤への搬入など、ゴミの減量や再資源化への取り組みをお願いしたいと思います。再資源となった堆肥については年2回

### 役場職員の窓口対応

役場の窓口対応が悪いと感じます。特に3階とベテランの職員の対応の悪さが目立ちます。

【回答】口ごころより、対応には注意を

### 生ごみの回収状況

生ごみ回収率はどうなっていますか？

【回答】平成24年度に収集した生ごみは320tでした。(H24 2095t) 家庭用コンポストの導入や堆肥盤への搬入など、ゴミの減量や再資源化への取り組みをお願いしたいと思います。再資源となった堆肥については年2回

### 生ごみの回収状況

生ごみ回収率はどうなっていますか？

【回答】平成24年度に収集した生ごみは320tでした。(H24 2095t) 家庭用コンポストの導入や堆肥盤への搬入など、ゴミの減量や再資源化への取り組みをお願いしたいと思います。再資源となった堆肥については年2回

### 役場職員の窓口対応

役場の窓口対応が悪いと感じます。特に3階とベテランの職員の対応の悪さが目立ちます。

【回答】口ごころより、対応には注意を

### 救急車の救急搬送

救急のルールはいつ頃からこのようになったのですか？

【回答】平成22年度からしっかりとしたルール付けとなりました。過去に北見日赤医師が大勢退職したことや、国の制度変更により都市部と地方の医師数がアンバランスになっていきます。

こうしたことから病院の役割分担が重要となっているのが現状です。

基準が不明確な中で行われていた救急搬送を、平成22年に関係市町村、関係機関が協議し一次救急は地元が担うことが確認されました。平成23年には「斜網地域の救急医療体制づくりに係る協定」を網走医師会と締結し救急医療体制の確立を図っています。

### 廃屋・シャッター街対策

廃屋対策やいわゆるシャッター街についてはどのように考えていますか？

【回答】現在検討中です。まだ使える住宅は住み替促進事業により有効活用し、老朽化した住宅は、解体する方に助成したり、所有権を町に移管してもらうなどの方策を検討しています。

### 公民館・自治会館の備品

高齢者が増えているので、公民館や自治会館に、低いイスを備えてもらえないでしょうか？

【回答】自治会の自主的な取り組みや活動への支援を目的とした「自治会活動支援交付金」を創設(H23)しました。この交付金に「高齢者の交流・育成する事業」の項目があります。この制度の中で購入を検討していただければと思います。申請は毎年5月上旬に自治会にお知らせします。詳しい内容は住民課・住民福祉課担当者に相談願います。





### 乗合タクシー

乗合タクシーを無料にすることに疑問を感じます。福祉は本当に困っている人に支援すべきだと思います。高齢者にも年金収入があり、郊外の方も免許を持っている人が多くあまり困っていないのではないのでしょうか？

【回答】 今回の試行は、有料だと陸運の許可が必要で、財政的にも道の補助があるため無料で実施しています。試行終了後は、検証の中で無料か有料かについて十分な協議が必要だと思っています。

農家も農繁期には多忙になり高齢者の対応も難しいとの声も寄せられています。

### ボランティア活動

そろつきーポイントをJAのイベントで付与していますが、ボランティアに参加した場合も発行できるようにしてはどうなのでしょう？ 議会の質問にも同様のものがあつたように思います。ボランティアは基本的に無償だからという考えなのではないでしょうか？ 現在は、人数が減り危機的な状態です。役場や社協はどのように考えているのでしょうか？

【回答】 当初は平成25年度から実施する予定でしたが、今回の意見をいただき、時期を早めて平成24年12月以降から、ボランティアセンターに登録された団体の活動にそろつきーポイントの付与を行うこととしました。

### 除雪の方法

除雪の方法についてですが、一昨年末で先に歩道を除雪してから車道を除雪していたようですが、歩道に再度雪が貯まっていたので、順番を変えるべきではないのでしょうか？

【回答】 除雪の手順 ①歩道をロータリー車で除雪し、車道と歩道の間

を積み上げます。(緑地帯の部分に積む) ②雪を積み上げる際に、一部の雪は車道側にこぼれます。③歩道の除雪が終わった後、車道の雪と歩道からこぼれた雪をまとめてドーザー(廃土版のついた除雪車)で押しつけて車道を除雪します。

この手順を変えると車道側に雪が残ってしまつたため、従来からこの方式をとっています。しかし、ドーザーで押しつけた雪が個人宅からの出入口に溜まり、いろいろと指摘を受けているのも事実です。ただ、早朝からの限られた時間の中で町全体の除雪を行うために、個人宅の出入口をすべて除雪することは現状として難しく、なるべく大量の雪が残らように配慮しながら行っておりますので、ご理解いただければと思います。

### 両地区連絡道路の整備

両地区の連絡道路である、開陽中央線の今後の整備予定はどのようなになっていますか？ 下りは勾配もあるし非常に危険だと思います。

【回答】 道道福住女満別線から1期工事で約3キロを整備する予定です。国の予算もなかなかつかないため、予定通り進んでいない状況ですが、橋の掛

け替えも現在行っています。

### 東藻琴一弟子屈の道路

道路に設置されている電光掲示板は「藻琴峠通行止め」と表示されていますが、ラジオなどの道路交通情報では「小清水峠」と言っています。道を間違う人がいると思いますが、表現の統一を図ることはできないのでしょうか？

【回答】 他の自治会でも同様の意見がありました。間違いなく藻琴峠は過去に存在しており、道に対しその事実関係を確認するようお願いしています。



### スクールバス停の撤去

スクールバスは住宅に近いくらまで迎えに来ているので、バス停(待合所)が、使われていないところもあります。現状に合っていないバス停は、撤去することも考えるべきではないでしょうか？

【回答】 スクールバス停の利用調査等を行う予定です。使用されないバス停については、移設撤去等の検討を進めて参ります。

### 女満別高校寄宿舎

少子化になるのに女満別高校の寄宿舎は必要なのでしょうか？

【回答】 入学予定の学生からの要望や他のさまざまな意見があつた中、議論を重ね新築することになりました。

今後、少子化の影響などで、生徒数が減少した場合は、旧宿舎のあり方も検討する必要があると思います。

### 給食食材の安全性

東北の食材は放射能の心配もあるので、学校の給食は安全な道内産を使っ

てください。網走では産地を公開しています。そうした取り組みを実施し、保護者の不安を解消して欲しいです。

【回答】 学校給食において月2回程度、食材(野菜類)の放射能検査を実施し、安全性の確認を行なうことにしました。検査結果は、毎月発行の「給食だより」でお知らせします。また、町内で生産した食材を利用し、「ふるさと給食」を実施する予定です。

### 防風林と大型農業機械

農業機械が大型化し、防風林が支障になっていきます。枝払いや木を伐採することはできないのでしょうか？

【回答】 防風保安林の伐採については、道の許可を得て伐採することとなります。保安林の制度上、林齢や疎密度(木の混具合)、保安林帯の幅などにより伐採要件が定められています。支障となつているものも要件によっては伐採できないのが今の保安林制度であり、制度改正要望をしているところです。

枝払いや危険木(傾木・倒木等)については、道と協議の中で対応できるものもあります。

### パークゴルフ協会

パークゴルフ協会が解散して大会も事業もなくなり、利用者が減少しています。パークゴルフ協会の立ち上げを町で行うことはできないのでしょうか？ 結成後もずっと町が協会の運営を行うことにはならないでしょうか、最初の立ち上げをお願いしたいと思います。

【回答】 町民が楽しめるパークゴルフ



サークルの結成に協力します。

まちのおしらせ(4月15日号)でパークゴルフのサークル参加募集の記事を掲載しました。6月に発足会を実施する予定です。



ふれあいトークに多数ご参加いただきありがとうございます。みなさんの貴重なご意見は、町政に反映させていただきます。



お問い合わせ先  
大空町役場  
☎ 74-2111  
東藻琴総合支所  
☎ 66-2131  
ホームページ  
http://www.town.ozora.hokkaido.jp



## 暮らし

### ウォーキングマシンの説明会

ふれあいセンターフロックスにウォーキングマシンを導入しました。安全に使用できるように、説明会を開催します。

●ご利用に当たっては機能回復訓練室が使用されている場合は利用できませんのでご了承ください。

●導入機器  
ウォーキングマシーン：2台  
ストレッチマット：……2枚

《取扱説明会》

●日時 6月19日(水) 午後6時30分～

●場所 ふれあいセンターフロックス

●持物 上履き用運動靴・タオル

●利用開始日  
6月19日(水) 取扱説明会終了後

### お忘れなく！ 農業者年金現況届

農業者年金の現況届は、現在農業者年金を受給されている方が、引き続き年金を受給する資格があるかどうかを確認するため、毎年1回必ず提出しなければならぬ大切な届出です。

期限内に提出がなかった場合は11月の支払いから提出されるまでの間、年金の支払いの差し止め措置が取られることもありますので十分ご注意ください。

●提出期限 6月28日(金)

●提出先  
・大空町役場 農業委員会  
・東藻琴総合支所 農業委員会  
・農業者委員会(内線333)

●問合せ ④ 農業委員会(内線446)

### 狩猟免許試験予備講習会

農狩猟免許試験取得のための講習会を実施します。

●講習日 7月28日(日)

●場所 呼人コミュニケーションセンター(網走市字呼人344番1)

●受付期間 7月21日(日)まで

●申込先  
一般社団法人 北海道猟友会網走支部  
●問合せ ④ 産業課商工グループ(内線314) ⑤ 産業建設課産業グループ

●利用可能時間 午前10時～午後9時  
※木曜日は、施設内清掃のため利用できません。

●問合せ ⑤ 住民福祉課福祉グループ(内線424)

ふれあいセンターフロックス  
☎ 66・2070

### 夏の健康診査 申込み受付中！

夏の健康診査の申込みを受け付けています。詳細は4月広報「おおぞら」と「せいかつ・あんしんガイドブック」に掲載しています。

《女満別地区》総合健診(午前)

●日時 6月29日(土)  
午前7時～午後5時

●日時 6月30日(日)  
午前7時～午後3時

●場所 いずれも女満別研修会館《東藻琴地区》総合健診のみ

●日時 7月1日(月)  
午前7時～午後3時

●場所 ふれあいセンターフロックス

●申込方法 電話で予約してください

●申込み・問合せ ④ 福祉課保健介護グループ(内線116) ⑤ 住民福祉課福祉グループ(内線423)

### 狩猟免許試験のお知らせ

平成25年度の狩猟免許試験(第2回)が行われます。

●試験日 8月4日(日)

●場所 オホーツク合同庁舎3階

●受付 6月19日(水)～7月19日(金)まで(郵送の場合は7月22日(月)までに到着したもの)

※平成25年12月8日(第3回)、平成26年2月2日(第4回)にも実施される予定です。

●問合せ 北海道オホーツク総合振興局 保健環境部環境生活課  
☎ 0152・41・0630



### 健診でさらっときー ポイントプラス！

【特典1】特定健診が無料！  
平成26年3月31日現在で、40歳・45歳  
50歳・55歳・60歳・65歳・70歳の方

【特典2】後期高齢者健診が無料！  
平成26年3月31日現在で、76歳・80歳  
85歳・90歳・95歳・100歳の方

【特典3】乳・子宮がん検診が無料！  
「乳がん検診」  
平成25年4月1日現在で、40歳・45歳  
50歳・55歳・60歳の女性の方  
「子宮がん検診」  
平成25年4月1日現在で、20歳・25歳  
30歳・35歳・40歳の女性の方

【特典4】大腸がん検診が無料！  
平成25年4月1日現在で、40歳・45歳  
50歳・55歳・60歳の方

※当日はポイントカードを持参してください。

(100ポイント進呈)

●申込み・問合せ ④ 福祉課保健介護グループ(内線116) ⑤ 住民福祉課福祉グループ(内線423)



### ジェネリック医薬品利用促進！

後期高齢者医療制度対象の皆さまへお知らせです。

医療機関で処方される薬には、新薬とジェネリック医薬品があります。ジェネリック医薬品の処方を希望される方は、医師や薬剤師に伝えるか、医療機関や薬局の窓口に「希望カード」を提示してください。「希望カード」が必要な方は、お問い合わせください。

●効き目・安全性について  
ジェネリック医薬品は、新薬と同等の効果・効能を持ち、厚生労働省の基準を満たしている安全な薬です。希望される場合は、必ず主治医や薬剤師によく相談しましょう。

●価格について  
ジェネリック医薬品を利用すると、薬代が安くなります。薬によって異なりますが、新薬より3割以上、中には5割以上安くなるものもあります。

●問合せ  
北海道後期高齢者医療広域連合  
☎ 011・290・5601

④ 福祉課福祉医療グループ(内線108) ⑤ 住民福祉課福祉グループ(内線424)



## 後期高齢者医療制度のお知らせ

～平成25年度の保険料等について～

### 7月に保険料額をお知らせします。

平成25年度の保険料につきましては、7月に個別にお知らせします。

《保険料の計算方法》

均等割 【1人当たりの額】 <b>47,709円</b>	+	所得割 【本人の所得に応じた額】 <b>10.61%</b>	=	<b>1年間の保険料</b> (100円未満切り捨て)
------------------------------------	---	--------------------------------------	---	--------------------------------

- 年間の保険料限度額は55万円が上限です。
- 所得の少ない人は、世帯主や被保険者の所得に応じて保険料が軽減されます。
- 年度の途中で加入したときは、加入した月からの月割で計算します。

保険料のお支払いは、「年金からのお支払い」と「口座振替」をすることができます。  
口座振替を希望される方は、問い合わせください。

●問合せ 北海道後期高齢者医療広域連合 札幌市中央区南2条西14丁目 国保会館6階 ☎011-290-5601  
④ 福祉課福祉医療グループ(内線108) ⑤ 住民福祉課福祉グループ(内線424)

# ご相談

## 認知症サポーター養成講座 & 介護予防相談会

家庭での介護に必要な基礎知識について学んでみませんか？

講座の終了後、認知症サポーターの証し「オレンジリング」を渡します。

介護予防相談会では、介護で困っていることや疑問に思っていることがあれば、解決に向けてお手伝いをさせていただきます。(実践的な助言者として、ドリーム苑・福寿苑のケアマネージャーも参加)

### 《東藻琴会場》

- 日時 6月27日(木) 午後2時～4時
  - 場所 ふれあいセンターフロックス
  - 《女満別会場》
  - 日時 6月28日(金) 午後2時～4時
  - 場所 女満別老人福祉センター
- ※入場無料どなたでも参加できます。  
※そらつきーポイントを100P発行します。



- 問合せ 役 福祉課保健介護グループ (内線115) 支 住民福祉課福祉グループ (内線423)

# 募集

## 国税局税務職員募集

札幌国税局では、税務職員を募集しています。

- 試験の程度 高校卒業程度
- 受験資格 高卒見込みの方及び高卒後3年を経過していない者
- 受験申込期間 ①インターネット 6月24日(月)～7月3日(水) (http://www.jinji-shiken.go.jp/juken.html)
- ②郵送または持参 6月24日(月)～6月28日(金) (通信口付印有効)
- 受験申込先 札幌市中央区大通西12丁目 人事院北海道事務局 011・241・1248

- 第1次試験「基礎能力試験・適性試験及び作文試験」 9月8日(日)
- 第1次試験合格者発表日 10月10日(木)
- 第2次試験「人物試験及び身体検査」 10月17日(木)～10月25日(金)までの指定する1日
- 最終合格者発表日 11月19日(火)

## 土地の境界についての相談

法務局では、隣の土地との境界が分からなくて困っている、測量した境界に納得してもらえないなど、対応のアドバイスをしています。「筆界特定制度」を利用すると、裁判より手続きが簡単で資料収集の負担が軽減されます。費用は申請手数料のほか、測量費がかかる場合もあります。

### ●問合せ

釧路地方法務局北見支局 0152・23・6160

## 国民年金相談日

- 日時 7月9日(火)・8月6日(火) 午前10時～午後4時30分
- 場所 網走エコーセンター

※完全予約制です。利用される方はあらかじめ電話で申込みください。相談日の1か月前から予約できます。

### ●予約電話番号

0152・33・6007



### ●問合せ

札幌国税局人事第2課採用担当 011・231・5011

網走税務署総務課 0152・43・2181

## 「日本赤十字運動社資(寄付金)の募集について」

日本赤十字社は、人道と博愛の精神を基調とし、明るく住みよい平和な社会を築くため活動しています。

昨年度町では、37自治会、1団体、3個人から1,139,467円の社資(寄付金)のご協力を頂き、北海道支部へ送金しています。活動資金は災害救助のほか、救急法などの普及、青少年赤十字の育成、海外への医師の派遣等の国際活動で使用されています。

社資(寄付金)は強制的なものではありませんが、日本赤十字社が力強い支援活動等を継続していただけるよう、今年度も自治会を通じて社資(寄付金)の募集に、ご協力をお願いします。

- 問合せ 役 福祉課福祉医療グループ (内線109) 支 住民福祉課福祉グループ (内線421)

# エキノコックス検診のお知らせ

5年以上検診を受けていない方、特にキツネに触れたことのある方や野ネズミを補食したことがある犬の飼い主など、感染のおそれがある方は積極的に受診しましょう。

①対象者 今年4月1日現在で満18歳以上の方(生年月日が平成7年4月1日以前の方)

②実施場所・時間

場 所	女満別研修会館	男性	6月29日、2月2日 午前7時～11時	事前に予約が必要です。 (役場または総合支所にご予約ください) ※その他、同会場で特定健康診査、各種がん検診も実施しています。(要予約)
		女性	6月29日、6月30日、2月2日、2月3日 午前7時～11時	
	ふれあいセンター フロックス	男性	7月1日、1月31日 午前7時～11時	
		女性	7月1日、1月31日、2月1日 午前7時～11時	
女満別中央病院 東藻琴診療所		7月1日～7月31日の間の平日 (土曜日は午前中)受診できます。	※各医療機関への受診の予約は不要ですが、受診票が必要ですので、役場または総合支所へお申し出ください。	

③検査方法 血液検査のみです。 ④検査費用 無料 ⑤結果通知 後日郵送します。

■申込み・問合せ 役 福祉課保健介護グループ(内線113・116・119) 支 住民福祉課福祉グループ(内線423)

# 平成24年度 中山間地域等直接支払制度の公表

## 《制度の目的》

中山間地域等では、平地に比べ自然的、経済的、社会的条件が不利な地域であることから、耕作放棄地の増加により、多面的機能が低下し、国民全体にとって大きな経済的損失が生じることが懸念されています。

中山間地域等直接支払制度は、これら中山間地域における耕作放棄地の発生防止と、多面的機能の確保を目的に、農業生産活動や多面的機能を増進する活動を5年間継続する集落等に対し、交付金を支払う制度です。

## 《本町における取り組み》

平成22年度に、山園地区を中心とした協定集落が設立されました。現在、東藻琴地区内の酪農家など32人により、集落協定に基づく共同取組活動が実施されています。

集落の皆さんが平成24年度に実施した共同取組活動等の概要をご紹介します。

## 平成24年度 東藻琴山麓集落の活動

### ●主な共同取組活動の内容

- ①農業生産活動
  - ・農地の保全、整備(草地の防除等)……………237ha
- ②生産性・収益性の向上に関する取り組み
  - ・堆肥センターの利用……………原料運搬9,160m<sup>3</sup>
  - ・液肥センターの利用……………尿汲み取り204台
  - ……………尿汲み取り散布280台
  - ・酪農ヘルパー組織の利用……………26戸
  - ・コントラクター組織の利用……………925ha

- 集落名……………大空町東藻琴地域集落
- 代表者……………組合長 赤間 博文
- 参加者数……………32個人、3法人
- 対象農用地面積……………13,611,976m<sup>2</sup>
- 交付金額……………22,802,954円
- 共同取組活動充当額……………12,504,246円
- 協定参加者への配分額……………10,298,708円

■問合せ 支 産業建設課産業グループ(内線442)

# 環境

## 追加募集 太陽光発電システム導入補助

ご自宅へ太陽光発電システム設置をお考えの方は、ぜひ応募ください。

- 補助額 太陽電池の最大出力の値(kW表示)×4万円(限度額10万円)
- 受付期間 6月28日(金)まで
- 募集件数 5件
- 応募件数が超えた場合は抽選
- 抽選日時 7月8日(月) 午後7時
- 補助対象者 町内の自宅に太陽光発電システムを設置予定及びシステム付住宅を購入の方
- 対象となる太陽光発電システム
  - ① 太陽電池の最大出力合計値が10キロワット未満のもの
  - ② 省エネナビを備え、平成25年度中に、工事業者との工事契約、電力会社との電力受給契約、設置工事が完了すること。
- 応募方法 役場及び東藻琴総合支所に備え付けの「応募用紙」を提出願います。
- 問合せ 役 住民課住民グループ(内線103) 支 住民福祉課住民グループ(内線432)

# 催し

## 7月のことばき大学

- 日時 7月11日(木) 午前10時
- 集合場所 クラブハウス
- 内容 野外レクリエーション(パークゴルフ)
- ※用具数に限りがありますのでクラブ、ボールをお持ちの方はご持参ください。
- ※クラブ活動があります。
- 申込み・問合せ 教育委員会生涯学習課社会教育グループ(内線456)

## 第8回東藻琴地区殉公者慰霊祭

- 日時 7月6日(土) 午前10時
- 場所 東藻琴慰霊塔斎場(東藻琴小学校入口横) ※雨天の場合は、東藻琴農村環境改善センターとなります。
- 問合せ 支 住民福祉課福祉グループ(内線421)



## 交通安全大会 社会を明るくする運動

交通事故の撲滅と、犯罪のない明るく住みよいまちづくりを目的に「第41回交通安全大会・第63回社会を明るくする運動大会」を開催します。

- 今年東藻琴地区での開催となります。大会サブテーマは「交通事故ゼロ 犯罪ゼロ みんなでつくろう 明るい大空町」です。皆さんの参加をお願いします。
- 開催日時 7月4日(木) 午後1時45分～2時45分
- 開催場所 すばく東藻琴
- 内容
  - ・ 交通事故犠牲者への黙祷
  - ・ 交通安全標語入選作品表彰
  - ・ 青少年・社団標語入選作品表彰
  - ・ 交通安全・社会を明るくする運動意見発表
- ※一般参加者には、「そらつきーカード」ポイントが付与されます。
- 送迎バスをご利用ください。
- 《女満別地区の方》
  - 出発時間 午後1時出発
  - 出発場所 役場前
- 《東藻琴地区の方》
  - 出発時間 午後1時30分出発
  - 出発場所 東藻琴総合支所前
- ※乗車希望の場合は申込みが必要になります。
- 申込み・問合せ 役 福祉課福祉医

## 地域審議会の開催

- 《東藻琴地区》
  - 日時 6月28日(金) 午前9時30分～
  - 場所 総合支所大会議室
- 《女満別地区》
  - 日時 7月2日(火) 午前9時30分～
  - 場所 役場議事堂文化ホール
- ※一般の方も傍聴できます。
- 問合せ 役 総務課企画グループ(内線212) 支 地域振興課(内線413)

## お詫び



「広報おおぞら」6月号に誤りがありました。訂正しお詫びします。

14頁・15頁

東藻琴幼稚園運動会の日程が誤ってしました。お詫びして訂正します。

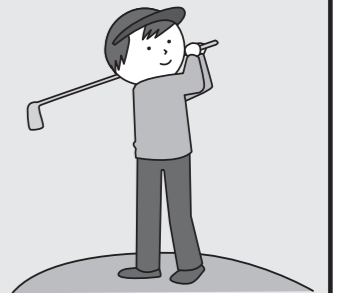
【誤】 6月16日(日)

【正】 6月15日(土)

## 町民ゴルフ教室開催

北見市在住のレッスンプロ長谷川綾子さんを招いて、初心者を対象にしたゴルフ教室を開催します。ゴルフ用具を持っていない方も貸し出しできますので、お気軽にご参加ください。

日 時	場 所
7月2日(火)	17時30分～
7月4日(木)	17時30分～
7月9日(火)	17時30分～
7月11日(木)	17時30分～
7月14日(日)	15時～コースに出ます
7月16日(火)	17時30分～
7月18日(木)	17時30分～
7月21日(日)	15時～コースに出ます



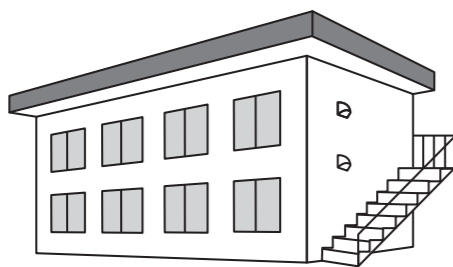
※雨天の場合、女満別B&G海洋センター・ミーティングルームで講義を実施。

- 参加定員……先着30名
- 対 象……小学1年生～大人まで(初心者対象)
- 申込期限……6月26日(水)
- 申込用紙は両地区教育委員会事務所、B & G海洋センターに設置しています。申込用紙を教育委員会に持参いただくか、電話もしくはFAXでお申し込みください。

■ 問合せ 《東藻琴地区》 大空町教育委員会生涯学習課社会教育グループ(内線457)  
《女満別地区》 大空町教育委員会生涯学習課社会教育グループ(内線507)

## 町営住宅 入居者募集

- 入居選考は、募集締切後随時行います。
- 「随時入居者募集住宅」は募集期間を設定せず、受付しています。
- お申込み方法・使用料等については、それぞれの住宅により異なりますので、問合せください。



団地名	募集戸数	建築年度	間取り	階数	浴槽*
新規入居者募集住宅 募集締切 6月28日(金)まで					
特定公共賃貸住宅					
しらかば第2団地(女満別)	2戸	H12	2LDK	2F、3F	有
しらかば第2団地(女満別)	1戸	H14	2LDK	1F	有
地域特別賃貸住宅A型(単身者用)					
夕陽台団地(女満別)	1戸	H4	2DK	1F	有
随時入居者募集住宅					
一般町営住宅					
しらかば団地(女満別)	1戸	H2	3LDK	2F	有
しらかば団地(女満別)	1戸	H4	2LDK	2F	有
北-しらかば団地(東藻琴)	1戸	S52	3DK	1F	浴室のみ
特定公共賃貸住宅					
しらかば第2団地(女満別)	1戸	H14	3LDK	2F	有
しらかば第2団地(女満別)	1戸	H12	3LDK	1F	有

■ 問合せ 役 住民課住民グループ(内線105) 支 住民福祉課住民グループ(内線431)

# 第19回コウモリフェスティバル 2013 in 大空町

～町民大歓迎! お気軽にご来場ください～

日時 7月13日(土)・14日(日)

## コウモリ講演会(専門向け)

●日時 7月13日(土) ●会場 女満別研修会館 ●参加費 無料

13:00～14:00 「道東にコウモリは50万頭生息しているのか?」

講師 近藤憲久(道東コウモリ研究所)

14:15～15:15 「突哨山(とっしょうざん)はコウモリの宝庫  
～カグヤコウモリとヒメホオヒゲコウモリのねぐらを巡って～」

講師 出羽 寛(オサラッペ コウモリ研究所)

15:30～16:30 「コテングコウモリの話」

講師 平川浩文(森林総合研究所 北海道支所 主任研究員)



## ヒメヒナコウモリ観察会

●日時 7月13日(土) ●会場 大成公民館

ヒメヒナコウモリ(日本で唯一大空町に生息)観察と、コウモリ調査の見学を行います。

19:00～20:30 ヒメヒナコウモリ観察会 ※要予約参加費(保険代):150円

21:00～ 懇親会 ※要予約参加費:大人3,000円、小学生以下1,000円

## お話し会「コウモリはどんな動物なんだろう?」

●日時 7月14日(日) 10:00～11:30 ●会場 女満別研修会館大会議室 ●参加費 無料 ※要予約

コウモリについて、写真やビデオを交えて紹介します。小学生以下の子どもにはお菓子のお土産もあるよ!

## プレ展示 「日本のコウモリたち」

●日時 6月15日(土)～7月14日(日) ●会場 女満別研修会館ロビー

観察会・懇親会・お話し会に参加希望の方は、道東コウモリ研究所へFAXまたはe-mailにてお申込みください。

■申込み・問合せ 道東コウモリ研究所 近藤憲久(こんどう・のりひさ)  
FAX 0152-77-3774 E-mail g-revo@taupe.plata.or.jp  
教育委員会生涯学習課(内線505)

## 公用車公売のお知らせ

■公売対象車両  
凡例 G ガソリン D ディーゼル AT オートマチック  
MT マニュアル AC エアコン リ済 リサイクル料預託済



### 1 ミツビシ シャリオ

G AT AC リ済

登録番号/北見 56 み 502  
H8年式・走行196km・4WD  
1,990cc・車検H25.7.3

最低予定価格  
**10,000円**



### 2 ニッサン ADバン

G MT AC リ済

登録番号/北見 45 せ 4651  
H7年式・走行141km・2WD  
1,490cc・車検無し

最低予定価格  
**10,000円**



### 3 ニッサン ADバン

G MT AC リ済

登録番号/北見 45 せ 6301  
H8年式・走行177km・4WD  
1,490cc・車検H25.8.29

最低予定価格  
**10,000円**



### 4 ニッサン キャラバン

D MT AC リ済

登録番号/北見 56 ま 8437  
H8年式・走行150km・4WD  
2,660cc・車検H25.9.5

最低予定価格  
**50,000円**

※最低予定価格:公売対象車両が中古車両のため価格設定が困難であることから、目安となる最低予定価格を公表します。  
最低予定価格には、消費税及び地方消費税は含んでいません。

### ■公売の方法 ■入札の日時及び場所

一般競争入札 ●日時 7月5日(金) 午前9時30分 ●場所 役場2階2号会議室

入札に関しては「大空町財務規則」により実施します。ただし、入札後の辞退は認めません。

### ■申込み・売払い条件

- ・町内に住所を有する個人又は町内に本店・支店及び営業所等を有する法人。(町税等の滞納がある者を除く)
- ・車両落札者は、車両売買契約締結後、3週間以内に名義変更してください。名義変更を確認した後に車両を引渡します。
- ・車両に入っている町名等については、車両引渡し後2週間以内に取り除いてください。
- ・車両は現状での引渡しとなるので、引渡し後の故障等に対し、補償はしません。車両の状態を確認のうえ申し込んでください。

【車両公開日】6月21日(金) 午前9時30分～午後3時 【公開場所】女満別除雪センター

申込み締切日:6月28日(金) 午後5時30分

公用車公売一般競争入札参加申込書・実施要領は、6月17日(月)～28日(金)まで、総務課財政グループ及び地域振興課で配布します。

■申込み・問合せ (役) 総務課財政グループ(内線223)



# 女満別ドリーム苑 えがお

Memambetsu Dreamen -Egao-

## 特別養護老人ホーム女満別ドリーム苑 平成25年度業務目標

### 1. 日中おむつゼロを推進します

入居者が、下剤に頼らずトイレで排泄できるよう、水分と食事、座位排便、運動に関するケアを行い「日中おむつゼロ」を取り組んでいます。

### 2. 笑顔でいきいきと生活できるように余暇活動を推進します

特養介護員を中心に余暇活動に係る委員会を開催し、具体的な取り組みについて協議を行います。月に1回の頻度で屋外散歩やレクリエーション、書道などの余暇活動を開催しています。



### 3. 個別機能訓練を推進します

入居者が可能な限り自立した日常生活を支援することを目的として、個別機能訓練計画に基づき、機能訓練を行います。

### 4. 看取り介護に必要な体制作りを検討します

最近、自分の人生のラストシーンをどこでどのように過ごすかを、選べる時代になりつつあります。今後、ドリーム苑の入居者(ご家族)が、ドリーム苑で最期まで過ごしたいと希望した場合に、その方の要望に応えられるよう「看取り介護」に向けた体制作りを検討いたします。



■問合せ デイサービスセンター女満別ドリーム苑 ☎74-2555

女満別ドリーム苑 検索

# 育成協

IKUSEIKYOU

東藻琴図書館

## 「森のお話ふくろう」 会員募集中!

毎回楽しく絵本の読み語りを行っています。興味のある方は一緒に活動しませんか?

### 【内容】

- 絵本の読み語り「おはなしたいむ」の開催(毎月第3土曜)
- おはなしたいむスペシャルと古本市の開催

【対象】 どなたでも参加できます。

【会費】 無料

■問合せ 東藻琴図書館 ☎66-2010

## 「オホーツク演劇祭inおおぞら」 運営メンバー募集中!

演劇を通じた地域の活性化を目指し、「オホーツク演劇祭inおおぞら」として、記念講演会や演劇公演、子ども向けイベントなどを実施します。(今年度はプレ開催。詳細は後日発表します。)

ただいま制作・運営メンバーを募集中です。演劇や地域の文化振興に関心のある方は、ぜひご参加ください。

演劇と一緒に地域を盛り上げましょう!

【内容】「オホーツク演劇祭inおおぞら」各種イベント(講演会や演劇公演等)の制作・運営

- ①総務担当 ②子ども演劇担当 ③一般演劇担当

【時期】平成25年6月～11月(準備期間含む)

※集合回数は担当内容や月により異なります。都合の良い時のみでも結構ですので、お気軽にご参加ください。

【対象】演劇や舞台に関心のある方ならどなたでも参加できます。

■問合せ 教育文化会館 ☎74-2367

芸術文化・各種施設情報を発信!  
大空町育成協 検索



Danshirou-Tatekawa



講師

落語家(立川流落語会第1期真打)  
立川談四楼氏

1951年、群馬県出身。70年、高校卒業後、故立川談志に入門し前座名「寸志」を名乗る。75年、二つ目昇進し、談四楼と改名。83年、落語協会の真打昇進試験で不合格となったことを機に、師匠の談志とともに落語協会を脱会し、立川流を結成。同年、立川流落語会第一期真打に昇進。古典本格派の実績と観客を舞台に上げて落語を演じて貰う“談四楼の話し方教室”や、「修行」「日本語」等に関する講演は、学校、企業、団体からの要望が高い。著書に「屈折13年」「エッセイ集日本語通り」「ファイティング寿限無」など多数。

■申込み・問合せ 教育委員会生涯学習課(内線505)

## 大空町文化講演会 立川談四楼 講演会

●日時 7月6日(出)  
午後1時30分開演(受付開始12時30分)  
●会場 大空町教育文化会館  
●演題 『落語家修行』  
入場料無料となたでも参加いただけます。

東藻琴地区

# 犬の狂犬病予防注射 のお知らせ

狂犬病予防注射を次のとおり行います。

法律で毎年1回の予防注射の実施が義務付けられています。

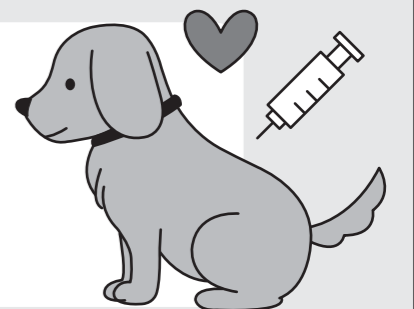
まだお済みでない方はご来場ください。

※既に飼い犬が死亡している場合は、ご連絡ください。

■日時 6月28日(金) 午後13時30分～15時

■場所 オホーツク網走農協東藻琴支所西側玄関前

料金 1頭につき 3,040円



■問合せ 支 住民福祉課住民グループ(内線432)

# 女高通信

HOKKAIDO MEMANBETSU HIGH SCHOOL

## 夏季服装について

今年度から女満別高校もクールビズを実施します。これは、生徒自らが生徒総会で夏季服装についての議論を重ね決定したものです。

実施期間は6月から9月までとし、ブレザー、ネクタイ、リボンを着用せず、ワイシャツの一番上のボタンを1つはずしてもよいこととしました。



北海道女満別高等学校  
北海道網走郡大空町女満別昭和104番地の1 TEL:0152-74-2634 FAX:0152-74-2631

## キラリ女高生!

3年の平泉さんは、生活交通委員長として、交通安全旗の設置、花壇造成、社会を明るくする運動標語等生徒の中心となって頑張っています。



平泉 亜莉沙さん(3年生)

キラリと輝いている女高生を紹介!

## 着任職員紹介

今年度、林宏幸教諭と事務職員の畠山夏生さんが着任しました。林先生の教科は体育で野球部の顧問を担当しています。畠山さんは稚内市出身で今春高校を卒業したばかりの社会人一年生です。若い二人のこれからの活躍に期待してください。



林宏幸先生



畠山夏生さん

女満別高校 検索  
<http://www.memanbetsu.hokkaido-c.ed.jp/>



# 大空パトロール 6月号

OZORA PATROL

女満別駐在所  
東藻琴駐在所



## 夏季の山岳遭難事故防止

これからの時期、山の雪解けとともに登山やハイキングなどで山に出かける機会が多くなります。毎年、山岳遭難事故が発生しています。

### 山岳遭難事故を防ぐために、次の点に注意しましょう。

- 登山は十分な装備とゆとりのある計画を立て、自分の体力や技量に合わせた登山に心掛けましょう。
- 経験のあるリーダーのもと、複数での登山に努め単独での登山は控えましょう。
- 入山前に気象状況を確認し、天候が悪化しそうな場合は、無理をせず、安全に下山できる範囲で楽しみましょう。
- ヒグマ出没情報に気をつけるとともに、熊との遭遇を避けるために、入山の際にはラジオや鈴などの音を鳴らしましょう。
- 登山計画はあなたの生命を守るザイルです。入山前に最寄りの警察署や交番、駐在所に入山届けを提出し、また、家族や職場にも登山計画書の写しを渡しておきましょう。

## 外国人犯罪や不法滞在防止

全国における来日外国人による犯罪の検挙は、過去数年減少傾向にありますが依然として高水準で推移しています。

近年の、来日外国人犯罪はその組織化や地方への分散化、犯罪のグローバル化が進み、多発しています。

地域の安全を守るため、皆様のご協力が欠かせません。「おかしいな?」と思ったら、警察に通報してください。



## 東藻琴高校だより

# 耕 KOSHIN 心

花を育て、人を育てる

## 輝く東高生

校内意見発表大会  
最優秀賞  
相原 成君(3年生)



農業クラブ三大行事の一つ、意見発表大会で最優秀賞を受賞しました。

相原君は今年度の緑友会会長を務めており、生徒会行事や農業クラブ行事で中心的な存在として活躍が期待されます。他に田村愛花さん(3年生)、大岸里奈さん(3年生)が校内代表として6月28日(金)更別農高で行われる東北道大会に出場します。

北海道東藻琴高等学校  
北海道網走郡大空町東藻琴79番地 TEL:0152-66-2061 FAX:0152-63-5008

東藻琴高校 検索

<http://www.phoenix-c.or.jp/~hg-hs/>



## 宿泊研修

1年生は常呂自然少年の家を拠点として宿泊研修を行いました。

気温が低いあいにくの天候となってしまう、2日目に予定していた「カヌー体験」は出来ませんでした。生徒たちは、お互いに協力し合いながら「野外炊飯」、「班対抗ミニバレーボール」「自然の家ウォークラリー」を行いました。

「普段あまり話をしなかった人とも話が出来た」「疲れるけど楽しい」と言いながらプログラムに取り組んでいました。仲間と協力し合うことや人を思う気持ちの大切さを更に学んだ3日間でした。



(野外炊事前の火おこし)

5.22\*  
5.24金

## ◆今月のトピック

### 心を育てる幼稚園交流学習(3年生)

今年も東藻琴幼稚園の園児と一緒に種イモ植えを行いました。

いつも食べているものであっても、植え付けなどの苦勞があって食べられるという生産者への感謝の気持ちと命を大切に育てるということを感じてもらえたと思います。



# ふれあいネットワーク 2013.6/87号

## 社協だより

## 女満別地区夏季ふれあい交流会

風薫る初夏の心地よい季節に「世界自然遺産」知床を訪れてみませんか。



- 日時 6月25日(火) ●場所 知床方面
- 集合場所 午前9時に女満別伝承館前 帰町予定:午後4時
- 対象 ①女満別地区在住の65歳以上のお一人暮らしの方  
②女満別地区在住の70歳以上の高齢者夫婦世帯の方
- 費用 お一人1,000円(当日、徴収します)
- 定員 70名  
※先着順となります。定員に達し次第、申し込みを締め切らせていただきます。あらかじめご了承ください。
- 申込み・問合せ先 社会福祉協議会 ☎75-6021

## サロンボランティアさん募集!!

高齢者の交流の場として、ふれあいサロンを開催するにあたり、レクリレーション等の企画の支援や食事のお手伝い及びお話し相手を随時募集しております。併せて、サロンで一芸をご披露していただく一芸ボランティア(マジック・音楽・舞踊等)も募集しております。詳しくは、ボランティアセンターまでご連絡ください。

■問合せ 社会福祉法人 大空町社会福祉協議会 ☎ 0152-75-6021 FAX 0152-75-6022 (女満別)  
<http://www.shakyo.or.jp/hp/137/> ☎ 0152-63-5105 (東藻琴)

# 子どもたちの憩いの広場 **めちやいるど館** だより

夏がやって来ました。めちやいるど館では、シロップやカルピスでアイスキューブを作って、毎日子どもたちに配っています。暑くなってきたこの頃、この「氷」は大人気。「2個食べたいなあ・・・」と思っている子もいるようです。

さて、7月は8月9日(金)に予定している夏祭りの準備月間です。まず子どもたちは夏祭りの飾りを作り始めます。私たち職員も、楽しい夏祭りになるよう準備を始めます。

## 子育て支援「あそびのひろば」

**対 象** 0歳～3歳児のお子さんと保護者

**開設時間** 毎週月曜日～金曜日 午前9時30分～正午

**【7月の予定】** 2日(火)～・・・水遊び(簡易プールを用意します)

3日(水)～・・・水で遊べるものを作ろう

暑さを感じる季節となりました。7月と8月は、気温が高い日に外に簡易プールを用意します。水着や、水遊び用のオムツなどを持参して、水遊びを楽しんでください。

室内での砂場遊びも出来ますので、こちらも楽しんでください。

絵本の読み聞かせと体操は、毎日行っています。保護者の方なら、どなたでもお子さんと来館できますので、初めて来館する方も気軽にお越しください。

※都合により日にちを変更する場合があります。

行事予定は館内に掲示しています。

■問合せ 児童センター「めちやいるど館」 ☎74-5151

## 行事予定

7月は「夏祭り準備月間」です。

1日(月) 夏祭り製作  
(夏祭りの準備開始) 午後3時～

10日(水)・26日(金)  
ビデオランド 午後3時～

17日(水) 清掃活動 午後3時～

※夏休み中も、日曜日・祝祭日を除き午前8時～午後6時まで、いつもと同じように開館しています。誘い合って遊びに来てください。

※小学生の下校時間により、開始時刻を変更する場合があります。

## 東藻琴子育て支援事業

# わんぱくクラブ

WANPAKU CLUB

からのお知らせ

小さなお子さんたちや保護者の方の、交流の場として開設しています。

わんぱくクラブでは、大きなダンボールの家の中でままごとやごっこあそびをしたり、車のおもちゃを走らせたりして遊んでいます。天気の良い日は公園で遊ぶこともあります。外の空気や自然に触れながら、親子さん達で楽しく過ごしませんか？

月1回、バスに乗ってめちやいるど館へ行き、広々とした場所で遊ぶこともできます。初めての親子さんも気軽に来館ください。

●日時 毎週月曜日～金曜日 午前10時～正午

●場所 東藻琴生涯学習センター内わんぱくクラブ室

●対象 0歳～3歳までの未就園児のお子さんと保護者

## 7月の行事予定

◆7月3日(水)～5日(金) 七夕製作

◆7月9日(火) めちやいるど館 生涯学習センター前からバスで移動 午前9時30分出発→正午帰着

◆7月16日(火) 公園で遊ぼう(雨天中止)

※帽子と飲み物(水かお茶)の用意をお願いします。また、乳児のお子さんがいる方はベビーカーを持参してください。

◆7月17日(水) 幼稚園開放日

わんぱく室はお休みになります。幼稚園開放に参加の方は東藻琴幼稚園にお集まりください。



■問合せ 東藻琴生涯学習センター内わんぱくクラブ室 ☎66-3453