

○ZORA 平成25年4月15日発行号

# まちのおしらせ

Public Information Ozora

## 春の訪れ

大空町もやっと雪解けがはじまりました。  
なにげない、身近な景色にも春の息吹が  
感じられます。

みなさんも、春の景色を探してみても  
うでしょうか？

<http://www.town.ozora.hokkaido.jp>



ご存じですか?

# 網走刑務所 住吉作業所

## 広大な敷地のほとんどは 森林地帯

みなさんは町内に網走刑務所用地があることをご存じですか。

網走刑務所用地(正式名称:網走刑務所住吉作業所)は、女満別空港からおおよそ10km、車で約10分ほどの町の西部に位置し、総面積は503haで、住吉地区の山林のほとんどを占めます。



網走刑務所用地位置図



現在の住吉作業所



(網走刑務所用地課資料より) 取り壊される前の作業施設

### 網走刑務所住吉作業所の歴史

住吉作業所は、大正時代に刑務所で燃料に使用していた薪や炭を確保するための伐採作業所として使われました。その後、自給自足をめざし、農耕地として開拓するための仮小屋を作り、整備されました。

作業にあたる収容者は、残刑期が2年の健康で穏やかな模範囚で、刑期を終えた後、農業従事を希望する者から選ばれました。適格者は道内出身者が多く、東北6県のほか、金沢・新潟からも選出されました。昭和になってからは、目標を上回る収穫を実現して北海道知事の表彰を受けました。食料が不足していた時代には、地元小学校の遠足で子どもたちに収穫した作物を炊き出してふるまうなど、地域の歴史を物語る重要な場所です。

## 平成24年度に実施した調査結果の概要

平成24年8月6日(月)に住吉作業所の周辺で、自然環境調査(水生生物)を実施しました。広大な刑務所用地の環境は大きく、湿地、草地、河畔(水辺)、樹林に分けられます。調査の結果、3種類の稀少な植物が確認されました。

拠点から近い場所であり、平たん部・丘陵・山林などバリエーションに富んでいます。現在も網走刑務所による造林作業が行われています。町では今後、この土地の有効活用について、町民の皆さんと一緒に検討していきたいと考えています。

## 自然環境調査結果

### 湿地・草地

- 草地は主にオオヨモギやオオバコ等の雑草、ムラサキツメクサやヒメジュオン、コヌカグサ等の外来種が繁茂
- 湿地は草地内に点在し、アブラガヤクサイ等の湿性植物は繁茂

### 河畔

- 河畔の植生はサラカオーマキキン川沿いに分布し、ケヤマハンノキやオノエヤナギからなる河畔林がみられ、林床はクサヨシやエゾイラクサ等の湿った環境に生える草本類が繁茂

### 樹林

- 樹林はエゾイタヤやシラカンバ、ミズナラからなる<sup>注</sup>自然林で、シナノキやハルニレ等が混生
- 林床にはミヤコザサやフッキソウ、オシダ等が生育
- 水田の放棄地ではシラカンバ林が成立しているが、水分過多等により衰退傾向

(注:原生林は一度も伐採されたことのない森林。自然林は伐採や植林などの後、成立の過程が自然の力によるもの)

### 稀少種

- チドリケマンとクリンソウ、ジョウロウスゲの3種が稀少種に該当
  - チドリケマンとクリンソウは水辺で数株が生育
  - ジョウロウスゲは湿地で十数株が生育
- ※いずれの種も近年の全国的な水辺や湿地環境の喪失により、生育環境が消失・悪化しており、絶滅危惧種に指定されています。

### 水生生物

- ※敷地を流れる河川にヤマメ・アメマス・フドジョウ・カワヤツメ等数種の魚類が確認されました。

## 町民探索会を実施します

普段立ち入ることのできない敷地です。貴重な機会ですのでお問い合わせのうえ申込みください。

- 日時 5月18日(土)  
多少の雨であれば行きます。状況により延期の場合があります。  
8:50 役場集合 11:30 探索会終了  
9:20 現地到着 12:00 役場解散  
9:30 探索開始
- 内容 広場(平場)から敷地内の探索会。(片道1.5km程度です)  
※自然環境調査専門ガイドによるガイド付きで行います。
- 募集人員 20名 ※小学3年生以上の方先着順とします。

- 持ち物・服装
  - ・飲み物(水等)は町が用意します。
  - ・虫よけ、タオル、カメラ、双眼鏡など
  - ・服装は長靴、雨天時の対応のため雨具(カッパ)を用意してください。蚊・ブヨ・ダニが発生しています。上下長袖・長ズボンの服装としてください。
- 申込み期日 5月2日(木)
- その他
  - ・万が一の事故のために、町で傷害保険をかけます。
  - ・現地では、ガイドの指示に従ってください。単独行動はできません。

■申込み・お問い合わせ 役 総務課企画グループ (内線211)



■お問い合わせ先

大空町役場

☎ 0152-74-2111

東藻琴総合支所

☎ 0152-66-2131

ホームページ

http://www.town.ozora.hokkaido.jp



## こども

### 予防接種について

4月1日から、子宮頸がん予防ワクチン、ヒブワクチン、小児用肺炎球菌ワクチンの3ワクチンが定期接種に追加されました。

＜子宮頸がん予防ワクチン＞

中学1年生～高校1年生の女子

＜ヒブワクチン・小児用肺炎球菌ワクチン＞

生後2か月～

5歳の誕生日の前日までの小児3ワクチンは、接種の開始時期や使用するワクチンで接種回数や間隔が異なります。

接種できる医療機関も町が指定する医療機関のみとなっています。詳しくはお問い合わせください。

### 湖畔の一斉清掃

女満別湖畔の一斉清掃を行います。早朝からの作業ですが、協力をお願いします。

●日時 4月25日(木) 午前6時～

※小雨決行

●場所 女満別湖畔(湖畔休憩所前集合) ※1時間程度の作業です。暖かい服装で、各自ゴム手袋、長靴、レーキ、ホウキ、スコップなどを持参してください。

※湖畔一斉清掃はそらつきポイントカード対象事業となっていますので、当日はポイントカードを持参してください。(100ポイント進呈)

●問合せ めまんべつ観光協会 ☎74・4323



### 朝日ヶ丘公園パークゴルフ場 シーズン券の申込み開始

朝日ヶ丘公園パークゴルフ場で使用できるシーズン券の申込みを開始します。

## 暮らし

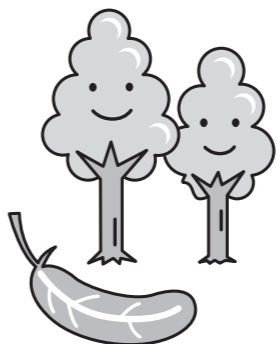
### 緑の募金運動

地球温暖化防止対策から身近な森づくりまで緑豊かな環境やまちづくりに役立てられている緑の募金運動が、今年も実施されます。募金箱は、公共施設等に設置しています。

皆さんの協力をお願いします。

●期間 4月15日(月)～6月28日(金)

●問合せ 役 産業課商工グループ(内線314) 支 産業建設課産業グループ(内線441)



### 冬アカ一掃週間

長い冬も終わり、やっと新緑の春が訪れました。

自治会連合会の協力をいただき、「冬アカ一掃週間」を実施します。道路や家の周りなど地域内の冬アカ



清掃をし、袋に詰めてわかりやすい場所に置いてください。「冬アカ」として出していただくものは「土」や「砂」です。

※5月から始まる自治会一斉清掃日(1日と15日)の土砂も収集します。

●肥料袋等に詰めて分かりやすい場所に置いてください。

●細石が多く入っていますので、路地花壇には入れないでください。

●農村地区は、1カ所(公民館や集会所)に集めてください。連絡いただければ収集します。

●市街地区は夕方方に収集します。

●収集漏れがありましたら、連絡ください。

※4月20日(土)、21日(日)は、22日(月)に収集します。

●期間 4月15日(月)～22日(月)

●連絡・問合せ 役 住民課住民グループ(内線103)・建設課管理グループ(内線329) 支 住民福祉課住民グループ(内線432)

小さなお子さんが近付かないよう注意してください。

●問合せ 役 産業課農業グループ(内線303) 支 産業建設課産業グループ(内線442)

### 水道・下水道検針員 徴収員が訪問します

平成25年度の水道、下水道メーターの検針業務を、委託します。隔月で町民の皆さんの家庭を訪問します。協力をお願いします。

＜女満別地域＞

大空町高齢者就労センター ※女満別市街地域の料金徴収業務は、三橋貞夫さんに委託しています。

＜東藻琴地域＞

東陽設備(有) ●問合せ 役 建設課管理グループ(内線321) 支 産業建設課建設グループ(内線448)

## 募集

### ふれあいガーデン利用者募集

東藻琴地区にある遊休地を活用して、町民皆さんに菜園として提供します。町民同士のふれあいと野菜作りや



収穫する楽しさを味わってもらいために、利用者を募集します。

●菜園の場所 東藻琴北一区(ノッキ1ハイツ91北側)

●貸付区画数 8区画

●1区画面積 約20坪

※貸付区画数及び1区画面積については、状況により変わる場合があります。

●貸付料 無料

●管理の方法 利用者の自主管理

●貸付期間 12月31日まで

※貸付を希望する方は、申込書を提出してください。

(申込書は、地域振興課にあります) ※希望者が多数の場合は、抽選により利用者を決定します。

●募集期間 4月16日(火)～4月24日(水) 【抽選及び区画割】

4月26日(金) 午前9時 現地に実施

●問合せ 支 地域振興課(内線417)

# Let'sスポーツ

～女満別パークゴルフサークルをつくりましょう～

## いっしょにパークゴルフ始めませんか!!

雪も解け、屋外スポーツが始まる季節となりました。だれでも気軽に楽しめるパークゴルフの仲間を募ってサークルをつくります。

学生以外どなたでも参加でき、活動内容等も皆さんで決めていくなど自主的なサークルにしたいと考えています。

「パークゴルフはしたいけど仲間がない」「町内で気軽にパークゴルフを楽しみたい」と思っている方は、ぜひお申し込みください。お待ちしております。



**募集期間：4月16日(火)～5月15日(水)** ※募集期間以降も随時受け付けます。

- 参加対象 18歳以上の成人の方でパークゴルフを楽しみたい方
- 活動場所 朝日ヶ丘公園パークゴルフ場
- 例会や大会などの活動内容の他、会費、体制など運営内容については、5月下旬に開催する発足準備会において申し込みのあった方で話し合って決定します。
- ※発足準備会は、申し込みのあった方にご案内します。

■申込み・お問い合わせ 役 生涯学習課社会教育グループ(内線505)

平成26年4月に閉校

## 豊住小学校跡地検討プランの経過報告

町民の皆様からも多くの提案をいただき感謝します。提案内容を役場のプロジェクトチームで検討を重ね、候補を2案に絞り込みました。

今後も基本的に幼稚園として利用することを第一優先として検討を進めていきます。今後ご意見・ご要望などをお寄せください。

### 候補1 幼稚園・保育所を基本に地域コミュニティ施設としての利用

- 課題** 〈豊住までの園児送迎の確保対策〉
- 乗車時間の短縮⇒幼稚園専用バスで対応
  - 市街地園児の送迎⇒小学校・中学校・研修会館から分散乗降
  - 預かり保育園児の送迎対応は要検討

### 候補2 社会教育のため研修施設としての利用

- 宿泊研修施設 ●スポーツ合宿施設
- 地域利用施設 ●一部を豊住資料館 ●交流センター
- 教育施設として活用が可能、青少年の研修等幅広い活用が可能
- 一部に豊住小学校の生い立ちなどの展示コーナーで対応が可能

- 不採用例**
- 宿泊施設の併設は、幼稚園としての利用を優先した場合、余剰スペースがなく困難
  - 一部をトレーニングセンターとしての利用は、既存施設で利用可能なため不採用
  - 豊住優先施設(地元野菜加工場又は直売所)は個人・団体の収益事業となるため、不採用
  - 高齢者集合住宅は通院や買い物などに、利便性が悪く利用には不向

■お問い合わせ 役 豊住小学校跡地利用プロジェクト 総務課企画グループ(内線210)

## 小学4年生を対象 救命入門コースで心肺蘇生法を学びました

大空消防署では、町内小学校(女満別小学校・東藻琴小学校)の4年生を対象にバイスタンダー(救急現場に居合わせた人)による応急手当の習得を目的に救命入門コースを実施しています。

生徒は救急救命士の指導のもと、DVDを視聴しながら胸骨圧迫訓練用BOX「あっぱくん」を使用し、意識・呼吸の確認、胸骨圧迫、AEDの取扱要領を実際に体験しました。

この救命入門コースは、平成23年度から開催しています。

今回で2回目の実施となり、来年度以降も学校関係の協力で小学校4年生を対象に実施する予定となっています。



2月20日 女満別小学校(人形を使った講習)



3月5日 東藻琴小学校(あっぱくんで練習中)

消防署では、救急講習開催を随時受け付けています。心肺蘇生法(胸骨圧迫・人工呼吸)やAEDの取扱いを始め、短時間の救急講習(止血方法や骨折時の処置等)も実施可能です。

そらっきーポイントカード対象事業ですので、ポイントカードを持参してください。



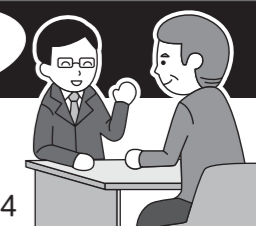
■お問い合わせ 網走地区消防組合大空消防署 ☎74-2619 東藻琴出張所 ☎66-3344

## 国民年金相談日のお知らせ

毎月開催します。

- 5月の開設日**..... 〈開設場所〉
- 相談日 5月7日(火) オホーツク・文化交流センター
  - 時間 午前10時～午後4時30分 網走市北2条西3丁目3番地 ☎0152-43-3704

※あらかじめ電話で申込み下さい。予約電話 0157-33-6007 相談日の1か月前から予約可能です。



被災地に元気と笑顔を届けよう!



# 東日本大震災 被災地支援活動 参加者募集

【活動期間】 6月28日(金)～7月2日(火) (4泊5日)

【募集期間】 4月15日(月)～5月2日(休)

※応募者多数の場合は、応募者立会いの下で抽選により選考します。

【募集人数】 10名(18歳以上の方)男女問わず

【支援活動の内容】 陸前高田市米崎小学校仮設住宅・高田高校仮設住宅での地域イベント『屋台村等』の開催

※スケジュールは下記のとおり

- 【応募の条件】
- ①大空町に住所を有する方、又は町内で働いている方及び町内で事業活動その他の活動を営まれている方
  - ②6月28日(金)～7月2日(火)までの全行程を確実に行動できる方
  - ③被災地支援に係る打ち合わせ会議に参加できる方
  - ④健康で被災地支援活動に対して意欲のある方
  - ⑤参加経費を負担できる方(交通費及び宿泊に係る経費の1/2で5万円を限度に助成しますが、残りの必要経費は応募者自ら負担していただくこととなります)



■申込み・お問い合わせ 東日本大震災被災地支援プロジェクトチーム

【参加者募集担当】 役 松川(内線211)・阿部(内線103) 支 一橋(内線457)

申込用紙は役場総務課及び総合支所地域振興課に用意しています。

平成25年度は今回の支援活動の他に、11月頃に「桜ライン311プロジェクト」に参加し、大空町から持参した桜の苗木の移植を行う予定です(6名の町民の参加を予定)。

募集については、別途広報またはお知らせ号により募集いたします。

被災地支援活動スケジュール	1日目 6月28日(金)	大空町 7:00発	移動(車) 630km	函館港 17:30発	移動(フェリー) 3時間30分	青森港 21:00着	移動(車) 5km	青森市 21:30着	青森市内 宿泊	
	2日目 6月29日(土)	青森市 8:00発	移動(車) 300km	陸前高田市 12:30着	地域イベント開催 (米崎小学校仮設住宅) 14:00～18:00		陸前高田市 18:30発	移動(車) 25km	気仙沼市 19:00着	気仙沼市内 宿泊
	3日目 6月30日(日)	気仙沼市 9:00発	移動(車) 30km	陸前高田市 9:30着	地域イベント開催 (高田高校仮設住宅) 11:00～17:00		陸前高田市 17:30発	移動(車) 25km	気仙沼市 18:00着	気仙沼市内 宿泊
	4日目 7月1日(月)	気仙沼市 9:00発	移動(車) 30km	ボランティア活動等 (4時間程度)		仙台港 19:40発	移動(フェリー) 15時間20分	船内宿泊		
	5日目 7月2日(火)			苫小牧港 11:00着	移動(車) 380km	大空町 17:00着		解散		

平成25年度大空町交通安全・社会を明るくする運動

# 標語募集

## 交通安全標語

【応募対象】 東藻琴小、東藻琴中、東藻琴高の児童・生徒  
東藻琴地区在住の町民及び東藻琴地区に勤務先のある方

【応募作品】 1人1点(自分で考えた未発表の作品)  
※形式自由「5・7・5調」の表現を基本に、字余りも可

参考例 ●広げよう どうぞの気持ちと 車間距離 ●点めつだ 一度止まって 次の青

## 青少年健全育成・社会を明るくする運動標語

【応募対象】 女満別小、豊住小、女満別中、女満別高の児童・生徒  
女満別地区在住の町民及び女満別地区に勤務先のある方

【応募作品】 1人1点(自分で考えた未発表の作品)  
※形式自由「5・7・5調」の表現を基本に、字余りでも可

参考例 ●「いけないよ」言える勇気と 聞く勇気 ●家族の目 地域の目が摘む 非行の目

## 応募方法

役場、総合支所に備え付けの「応募用紙」または、メモ用紙等に標語作品と住所氏名、電話番号を記載の上、下記の方法で応募ください。

- ①【役 場】住民課 住民グループ(1階) に提出してください。  
【総合支所】住民福祉課 住民グループ(1階)
- ②ふれあい意見箱へ投函してください。(主な公共施設に設置しています)
- ③ファックスで送信してください。  
(住民課:0152-74-2191または住民福祉課:0152-66-2423)
- ④大空町の「ホームページ」から応募してください。  
<http://www.town.ozora.hokkaido.jp>

※一般応募者には「そらっきカード」ポイントが付与されます



応募締切は**6月6日(木)**です。

- 【選 考】 選考委員会で選考します。
- 【部門・表彰】 ●小学生低学年(1～3年)の部、小学生高学年(4～6年)の部、中学生の部、高校生の部、一般の部 計5部門  
●入選作品は7月4日(休)開催の交通安全・社会を明るくする運動大会において表彰し、町広報等に掲載します。最優秀作品は大会で受賞者に発表していただきます。
- 【主 催】 大空町交通安全・社会を明るくする運動実行委員会

ikuseikyō

# 育成協

芸術文化・各種施設情報を発信!

ホームページもご利用ください。

<http://www.town.ozora.hokkaido.jp/ikusei/index.html>



## 今年度も各施設の積極的なご利用をお願いします!!

一般財団法人大空町青少年育成協会(育成協)は教育文化会館の管理運営を行うとともに、町内公共施設の指定管理や業務委託等を受託し、大空町の生涯学習の推進や文化芸術の振興、青少年の健全育成に取り組んでいます。

平成25年度一般財団法人大空町青少年育成協会管理運営施設

【直営施設】●教育文化会館

【指定管理施設】●女満別研修会館/ゲートボールセンター

●図書館(東藻琴/女満別)

●B&G海洋センター(東藻琴/女満別)

## B&G海洋センター

## プール管理人募集



●募集人数 女満別B&G海洋センター 5名  
東藻琴B&G海洋センター 5名

●雇用条件 大空町民で20歳~65歳までの健康な方  
過去に普通救命講習を受講したことのある方  
または今後受講できる方

●雇用期間 5月24日(金)~9月24日(火)

●勤務時間 ①午前9時~正午

②午後1時~5時

③午後5時~8時

※各時間帯を5名でローテーションします。

※土・日の勤務有り

※雇用期間中の平均労働時間は、  
一人あたり約250時間程度となります。

●勤務内容 プールの安全衛生管理業務  
及び受付業務

●賃金 時給920円

●その他 社会保険・雇用保険等には  
加入できません。

※季節的雇用者のため

●申込方法 B&G海洋センター備付の履歴書を  
提出してください。

●申込期限 5月9日(木)

■申込み・お問い合わせ

女満別 B&G 海洋センター ☎74-3519

東藻琴 B&G 海洋センター ☎66-2741



## 図書館からの お知らせ

## 文芸創作広場

初心者大歓迎

俳句・短歌・エッセイ・小説などの文芸愛好者のみなさんに、図書館施設を開放して創作広場を設けました。月に1度、広場に集まって仲間と一緒に楽しく創作活動を楽しませんか?1年間の成果は文芸誌としてまとめて発表します!

●日時 毎月第1水曜日

東藻琴図書館 午前10時~正午

女満別図書館 午後6時~8時

●参加料 無料



■申込み・お問い合わせ 東藻琴図書館 ☎66-2010 女満別図書館 ☎74-4650

## ごみ袋(もえるごみ・もえないごみ・生ごみ)は次のお店で販売しています。

販売店	住所
(株)朝鳥商店 代表取締役 朝鳥宣治	女満別西1条4丁目1番23号
(株)ばんば 代表取締役 番場 理	女満別西1条3丁目2番10号
(有)斉藤薬局 代表取締役 斉藤恒一	女満別西1条3丁目1番18号
宮澤和夫 ※宮沢商店	女満別住吉415番地の2
下田佳江 ※丸山商店	女満別豊里24番地
(有)ユニカンパニー 代表取締役 渋谷頼子 ※女満別中央病院内売店	紋別郡湧別町中湧別中町825番地1
(有)佐藤商店 代表取締役 佐藤多生 ※セブンイレブン	女満別西1条1丁目1番2号
女満別町農業協同組合 代表理事組合長 渡邊勝美 ※Aコープめまんべつ	女満別西4条5丁目1番27号
オホーツク網走農業協同組合 代表理事組合長 岡本一男 ※Aコープ東もこと	網走市南4条東2丁目10番地
ホームショップイナリ 伊成明広	東藻琴319番地の4
(有)笠井商店 代表取締役 笠井祐次	東藻琴141番地
(有)さとみストア 代表取締役 里見 純 ※セイコーマート	東藻琴344番地の4
(有)ストアー白井 代表取締役 白井令子 ※セブンイレブン	東藻琴141番地
文具のナカヤマ 代表 中山 正	東藻琴312番地の7

## ごみの直接搬入の際は、次の法人が「ごみ処分手数料」を徴収します。

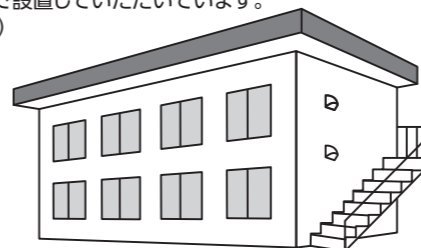
施設名	法人	住所
一般廃棄物最終処分場	企業組合サンアイ 代表理事 奥田 泉	女満別西1条5丁目2番9号
一般廃棄物焼却処理施設	株式会社エコテックス 代表取締役 高橋孝昭	東藻琴79番地の38

■お問い合わせ ☎ 住民課住民グループ(内線103) ☎ 住民福祉課住民グループ(内線432)

## 町営住宅 入居者募集

- 入居選考は、募集締切後随時行います。
- 「随時入居者募集住宅」は募集期間を設定せず、受付しています。
- お申込み方法・使用料等については、それぞれの住宅により異なりますので、お問い合わせください。

※給湯設備は入居者で設置していただいています。  
(単身者住宅を除く)



団地名	募集戸数	建築年度	間取り	階数	浴槽*
新規入居者募集住宅 募集締切 4月30日(火)まで					
一般町営住宅					
はなぞの団地(女満別)	1戸	H24	2LDK	2F	有
しらかば第2団地(女満別)	1戸	H19	2LDK	2F	有
東陽団地(女満別)	1戸	H9	2LDK	2F	有
しらかば団地(女満別)	1戸	H2	3LDK	2F	有
しらかば団地(女満別)	1戸	H4	2LDK	2F	有
特定公共賃貸住宅					
しらかば第2団地(女満別)	2戸	H12	2LDK	2F、3F	有
しらかば第2団地(女満別)	1戸	H14	2LDK	1F	有
しらかば第2団地(女満別)	1戸	H14	3LDK	2F	有
単身者住宅					
北ノンキーハイツ'91(東藻琴)	1戸	H3	1DK	1F	有
随時入居者募集住宅					
一般町営住宅					
北しらかば団地(東藻琴)	1戸	S52	3DK	1F	浴室のみ
特定公共賃貸住宅					
しらかば第2団地(女満別)	1戸	H12	3LDK	1F	有

■お問い合わせ ☎ 住民課住民グループ(内線105) ☎ 住民福祉課住民グループ(内線431)

## ふれ愛年賀状

昨年12月に東藻琴児童クラブの子どもたちが、心のこもったふれ愛年賀状を書いてくれました。

その年賀状を受け取った方から連絡があり、子どもたちからの年賀状が昨年五年賀はがきに当選し、「年賀状を見たとき、涙が出るほど嬉しかった。お礼に年賀状を書いてくれた子たちに当選した景品をプレゼントしたい」と連絡を受けて、景品のお菓子を届けに行きました。お菓子を受け取った子どもたちはとても喜んでいました。



3月21日(木)

## ふれあい昼食会

今年度最後となる、ふれあい昼食会を開催しました。

この日は段ボールで作成したビンゴゲームをしました。ゲームの内容はお手玉を10回投げていくつビンゴを作れるかというもので、参加されたみなさん、笑っておしゃべりしながらゲームを楽しんでいました。

来年度も元気に昼食会に参加していただけたらと思います。



3月29日(金)

## 日本赤十字奉仕団 研修会

例年開催されている日本赤十字奉仕団研修会が東藻琴農村環境改善センターにて開催されました。この研修会は団員と一般住民の方々との交流を目的としています。参加者はリフレッシュ体操やレクリエーションを楽しんだ後、災害時の非常食アルファ米の試食イベントに参加していました。



ふれあいネットワーク

おおぞら  
社協  
だより

2013.4  
85号



4  
月号



# 大空パトロール

女満別駐在所  
東藻琴駐在所

## 春の交通安全

～気をつけて! 青になっても みぎひだり～

### 運転手の方へ

- 真新しいランドセルや通園カバンを身につけた子どもたちが目につく季節になりました。子どもたちを見かけたら速度を落とすなど、不意の飛び出しに備えましょう。
- スピードを出し過ぎたり、無理な追い越しは、重大事故の原因となります。気持ちに余裕を持ち、ルールやマナーを守りましょう。
- 飲酒運転は、重い処罰に加え、重大事故を起こせば、社会的制裁や多大な賠償を求められます。絶対に飲酒運転をしてはいけません。



### 子どもたちへ

- 道路を渡る時は、信号が青色になっても、あわてないで、車が止まるのを確かめてから渡りましょう。
- 止まっている車の前や、後ろからの横断はとても危険です。絶対にやめましょう。
- トラックやダンプカーなどの大きな車には、運転手から見えないところがたくさんあります。近くで遊ばないようにしましょう。

### 高齢者の方へ

- 夜間反射材などを活用し、夜間外出の際は目立つ明るい服装などにしましょう。

### 自転車の方へ 「自転車5則」の実践に努めましょう!

- ① 自転車は、車道が原則、歩道は例外
- ② 車道は左側通行
- ③ 歩道は歩行者優先、左寄りを徐行
- ④ 安全ルールを守る(飲酒運転・二人乗り・並進の禁止等)
- ⑤ 子供はヘルメットを着用

## 山菜採りにご注意を

～山菜採り 無我夢中に 落とし穴～

- 一人で山菜採りには行かない!
- 家族などに、必ず行き先と帰る時間を知らせる!
- 一緒に入った仲間と声を掛け合ったり、ラジオを鳴らすなどして、絶えずお互いの位置を知らせ合いましょう!
- 自分がどこにいるのか常に確認する!

## 入学おめでとう!

町内の各小学校では本年度、希望に胸ふくらませたピカピカの新1年生が大勢入学しました。

1年生の皆さん、登下校は、交通事故に遭わないように十分気をつけてくださいね。

特に横断歩道や交差点を渡る時は、車が来ていないかをしっかり安全確認をしてください。



## 運転免許の更新時講習日程

- 場所/エコーセンター(網走)

☎0152-43-3704

【優良講習】(30分) 16日、23日、5月7日

【一般講習】(60分) 23日、5月14日

【違反講習】(120分) 16日、5月7日

【初回講習】(120分) 5月14日

※高齢者(70歳以上)の方は、自動車学校で受講後に更新手続きをします。

※更新時会場には、運転免許証と筆記用具を忘れずにお持ちください。



## 振り込め詐欺防止!

### ◎落ち着こう、振り込む前に相談を

不審な電話が掛かってきたり、身に覚えのないメールなどが送られてきたら、警察や家族に相談しましょう。

### ◎振り込め詐欺撲滅への捜査協力依頼

あやしい電話は電話番号や□座番号を聞き出したり、録音するなどし、すぐに110番を!



## 4月・5月のイベント情報

### 社会福祉協議会

ふれあい昼食会 (東藻琴地区) ●日 時 4月18日(木) 午前10時～  
●場 所 ふれあいセンターフロックス

北海道女満別高等学校 北海道網走郡大空町女満別昭和104番地の1 TEL:0152-74-2634 FAX:0152-74-2631

オホーツクブルー



澄み渡った青空、オホーツク海の青、流水の青、北方民族衣装の青など…オホーツク地域の雄大な自然や歴史などを象徴して、その色を“オホーツクブルー”という言葉で表現しています。

「この日光、この雲のない青空があり、生きてこれをながめている間、わたしは不幸ではない、と心の中で思いました。」

作家 アンネ・フランク

女高通信



HOKKAIDO MEMANBETSU HIGH SCHOOL

我等は若き北の星

女高 TOPICS

女高の話題をお伝えします。

元気・前向き・ありがとう!

甲子園への道

3月9、10日に野球部恒例のアルバイトを行いました。農家さんへお願いし“ビートの種落とし”作業を行いました。自分たちの実働により、4月から始まる遠征費に充てることのできる大きな目的です。貴重な経験ができました。



旅立ちの春 ~第59回卒業式~

3月1日、44名の卒業生が旅立ちました。3年間の学習と生活、学校行事、生徒会活動や部活動でたくさん経験しました。入学した頃とは、心身ともに見違えるような成長した姿がありました。

4月からは、学生や社会人としての新たな生活が始まります。地元を離れるもの、地元で新生活をスタートさせるものそれぞれの旅立ちの春です。

命を守る ~救急救命講習~

保健体育の授業として、網走地区消防組合大空消防署の協力をいただき救急救命講習を行いました。毎年1学年を対象に行っているものです。ひとつつかない、かけがえのない“命”を考える貴重な経験になりました。



感謝の気持ちを込めて

大空町青少年顕彰式・青少年健全育成交流会が行われ、3年の芳野順哉君が意見発表を行いました。大空町で過ごした3年間の感謝の気持ちを込め、野球部での活動を振り返りました。



キラキラ女高生!



File. 23 関谷 練くん 山田 花琳さん 大星 沙妃さん

パソコン入カスピード認定試験2級に合格した1年A組の3人です。この資格は普通科では珍しい商業科系のもので、さらに上位の資格を目指して頑張ってください。



http://www.memanbetsu.hokkaido-c.ed.jp/

年度末号にあたり 時には、忙しさを忘れて、自然を眺めてみる。目前にある事柄を忘れて大自然に目を向ける。素晴らしい自然に目をこめることにより大きな憩いと不思議な力を与えてくれる。一年間、この「我等は若き北の星」を通じ生徒の輝いている姿をお伝えしてきました。多くの方々にご覧いただき「助言、励ましをいただきました。」愛読ありがとうございました。

北海道東藻琴高等学校 北海道網走郡大空町東藻琴79番地 TEL:0152-66-2061 FAX:0152-63-5008

校内研修会 3.22(金)

「生徒目線に立った教育相談」と題して、函館大谷短期大学の客員教授 中野武房氏を講師にお招きして校内研修会を行いました。今回の研修会は保護者の方々にもご案内して実施しました。

生徒理解を深めるための接し方と技法、教師と生徒の人間関係づくりや生徒相互の人間関係を築いていく方法などについて講義を受けました。グループに分かれて生徒役・教師役を決めて演習を行い、発問の仕方によって、答える側がどのように感じたかなどを発表し、中野先生からアドバイスをいただきながら、カウンセリング・マインドやピアサポートなどについて研修しました。

参加者から「生徒に対応するときの質問の仕方には気をつけていたが、より効果的で相手のことを考えた技法を学べるとも参考になった」「生徒のコミュニケーション能力を育成する援助方法を学べた」などの感想があり、今後の生徒理解に大いに役立つ研修会となりました。平成25年度は、今回研修したことをもとに、生徒理解をさらに深めていくとともに、生徒同士でお互いを理解し合える心の育成をしていきたいと思っております。

合格発表 3.18(月)

平成25年度入学者選抜の合格発表がありました。この日は全道の中学生が緊張で迎える日ですが、本校の玄関前にも10時前から受検生や保護者の方々が、発表を待ち構えていました。午前10時になると同時に本校職員が合格者の番号を貼り出すと、待ち構えていた受検生が番号を食い入るように見ていました。そして自分の番号を見つけ、安堵の表情を浮かべていました。



離任式 3.22(金)



今年度最後の授業日、修了式が終わった後に異動される先生方を送り出す「離任式」が開催されました。今年は2名の先生方が退職されることとなりました。長い間、本校のために尽力して頂いた先生方が退職されることに、生徒達も寂しがっていました。先生方は挨拶の中で、いかに東藻琴高校での教員生活が素晴らしかったかを口々に語っていました。退職される先生方には緑友会から花束が渡され、受け取った先生方も生徒に感謝と励ましの言葉をかけていました。



http://www.phoenix-c.or.jp/~hg-hs/

東藻琴 高校だより

耕心 KOSHIN

花を育て、人を育てる

東校 2013 News



5月の行事予定 5月は「縄跳び月間」です。

【8日(水)・31日(金)】ビデオランド 午後3時～  
 【20日(月)・21日(火)・23日(木)・24日(金)】  
 スライム作り 午後3時～

※天候・小学校の下校時間により予定を変更する場合があります。



子どもたちの憩いの広場  
**めちやいるど館  
 だより**



**子育て支援「あそびのひろば」**



めちやいるど館は子育て支援センターの役割もあります。0歳～3歳児のお子さんと保護者さんを対象に毎週月曜日～金曜日まで「あそびのひろば」(午前9時30分～正午)を開設しています。

8日(水)～10日(金)・・・「風車を作ろう」

17日(金)・・・「お弁当を食べよう」

お弁当を食べようは、弁当を持参し、外を散歩した後、館内で交流しながら食べる予定です。ぜひ参加ください。

4月に幼稚園や保育園に入園した幼児さんたちに代わり、一番年上となった2～3歳児さんたち。毎日のように顔を合わせてますが、靴下を自分で履いたりボタンをかけたり、難しいファスナーをあげる姿を見ると、成長の早さを感じます。これからも元気に成長していく姿が楽しみです。

絵本の読み聞かせと体操は、毎日行っています。保護者の方なら、どなたでもお子さんと来館できます。初めて来館する方も気軽にお越しください。

※日にちを変更する場合があります。行事予定は館内に掲示しています。

春らしくなり、外遊びが楽しい季節となりました。めちやいるど館はたくさんの方の新年生を迎え、明るく元気な声であふれています。  
 児童クラブに入会していない子どもたちも遊びに来ることが出来ます。児童クラブに入会していない子どもは、学校から一度自宅へ帰り、カバン類を置いて、行きますの許可を得てから来てください。友だちどうし誘い合って来てください。みんなで色々な遊びに挑戦してみましょう。

■お問い合わせ 児童センター「めちやいるど館」 ☎74-5151

東藻琴子育て支援事業

**わんぱくクラブ**  
 WANPAKU CLUB

からの  
**お知らせ**



小さなお子さんたちや保護者の方の交流の場として開設しています。

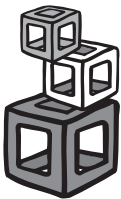
- 日時 毎週月曜日～金曜日 午前10時～正午
- 場所 東藻琴生涯学習センター内 わんぱくクラブ室
- 対象 0歳～3歳までの未就園児のお子さんと保護者

同年齢の子どもをもつ保護者の方たちと成長を共に喜び合ったり、子育ての情報交換をしたりしています。

お天気の良い日は、公園で押し車に乗ったり、遊具で遊んだりと外遊びも予定しています。

手遊び、絵本の読み聞かせ、体操は毎日行っています。

月1回めちやいるど館へバスで出かけ、広々とした場所で遊ぶこともできます。初めての親子さんも気軽に来館ください。



EVENT

5月の行事予定

- 5月14日(火) めちやいるど館 生涯学習センター前からバスで移動 午前9時30分出発⇒正午帰着
- 5月21日(火) 公園で遊ぼう
- 5月28日(火) スタンプあそび 絵の具を使用しますので、汚れても良い服装でお越しください。

■お問い合わせ 東藻琴生涯学習センター内わんぱくクラブ室 ☎66-3453