

OZORA

まちのおしらせ

Public Information Ozora

広報おおぞら
まちのおしらせ号

2012

4

平成24年
4月13日発行



春の花「フクジュソウ」

春の訪れとともに、少しずつ雪解けが始まりました。まぶしい日差しと共に、幸せ招くフクジュソウの花が今年も元気いっぱい顔を出してくれました。

| | |
|---------------------|--------------------|
| お知らせ広場……………2 | 女満別ドリーム苑 えがお……………8 |
| 〈主な内容〉 | 大空パトロール……………9 |
| ●朝日ヶ丘公園パークゴルフ場 | 社協だより……………10 |
| ●冬アカー掃週間 | 耕心……………11 |
| ●教育委員会事務局体制 | 子育て支援コーナー……………12 |
| 生活カレンダー-5月……………〈折込〉 | |

おおぞら

発行：大空町

町長の4月総合支所勤務日に変更となりました：20日▶16日(月)

【お問い合わせ先】大空町役場 ☎74-2111 東藻琴総合支所 ☎66-2131

【制作・印刷】株式会社 須田 裁版
<http://www.town.ozora.hokkaido.jp>



広報おおぞらは、見やすさや読みやすさを配慮したユニバーサルデザインフォントを採用しています。
また環境にやさしい植物油インキを使用しています。



■お問い合わせ先

大空町役場

☎ 0152-74-2111

東藻琴総合支所

☎ 0152-66-2131

ホームページ

http://www.town.ozora.hokkaido.jp

募 集

生活支援ハウス 入居者募集

60歳以上の方で独立して生活することに不安があり、支援を必要とされる方を対象に、生活支援ハウスの入居者を募集します。なお、施設の利用料金等詳細についてはお問合せください。

●募集室数及び規模

女満別生活支援ハウス

2人用(42㎡) 1室

●申込期限 4月26日休

※申込書は福祉課または住民福祉課にあります。

●申込み・問合せ

☎ 福祉課福祉医療グループ(内線118) ☎ 住民福祉課住民グループ(内線424)

ふれあいガーデン利用者募集

東藻琴地区にある遊休地を活用して、町民皆さんに菜園として提供し、住民同士のふれあいと野菜作りや収穫する楽しさを味わってもらうことを目的としています。

●場所 東藻琴北一区(ノンキーハイツ91北側)

●貸付区画数 8区画

●1区画面積 約20坪

※貸付区画数及び1区画の面積については、状況により変わる場合があります。

●貸付料 無料

●管理の方法 利用者の自主管理

●貸付期間 12月31日まで

●申込み 地域振興課備え付けの申込書を提出してください。

●希望者が多数の場合は、抽選により利用者を決定します。

●募集期間 4月16日(月)～4月25日(水)まで

【抽選及び区画割】 4月27日(金) 午前9時 現地に実施

●問合せ ☎ 地域振興課(内線417)



暮らし・環境

ポリオ予防接種

予約は不要です。直接会場にお越しください。受けられる方は接種間隔に注意のうえ、前後の予防接種を計画してください。

●日程 4月17日(火)

●場所 女満別老人福祉センター

●受付時間 午後1時～1時15分

●対象 生後3～90カ月(7歳6カ月)

●持ち物 予防票と母子手帳

【接種間隔】

生ワクチン(麻疹風疹・BCGなど)の接種から27日以上、不活化ワクチン(三種混合など)の接種から6日以上間隔が必要となります。

※次回のポリオ予防接種は6月12日(火)(東藻琴)です。

●問合せ ☎ 福祉課保健介護グループ(内線113) ☎ 住民福祉課福祉グループ(内線422)

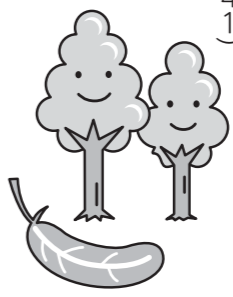


緑の募金運動

地球温暖化防止対策から身近な森づくりまで、緑豊かな環境やまちづくりに役立てられている緑の募金運動が、今年も実施されます。募金箱は、公共施設等に設置しています。

●期間 4月16日(月)～6月29日(金)

●問合せ ☎ 産業課商工グループ(内線314) ☎ 産業建設課産業グループ(内線441)



水道・下水道検針員 および徴収員の紹介

水道及び下水道メーターの検針業務は、次の方に委託しています。隔月で町民の皆さんのご家庭を訪問します。

●女満別市街地域 齊藤佳代子さん

●女満別農村地域 二橋貞夫さん

●東藻琴地域 東陽設備(有)

※二橋貞夫さんには、女満別市街地域の料金の徴収業務も委託しています。

●問合せ ☎ 建設課管理グループ(内線323) ☎ 産業建設課建設グループ(内線448)

朝日ヶ丘公園パークゴルフ場のシーズン券の申込み開始

今年も愛好者からの強い要望に応え、4月21日(土)から利用開始となります。(天候により変更する場合があります)

※シーズン券は5月1日からの利用となります。4月21日～4月30日までの利用は1日券をご購入ください。

●シーズン券の料金

①満74歳以下の町民用 6,000円

②高校生以下、満75歳以上の町民用 1,000円

③町外者用 7,500円

●受付期間 4月23日～5月11日

(土・日・祝日は休み)

●受付時間 午前8時～午後6時30分

●受付場所 大空総合管理協同組合(吉井建設株式会社内)

●必要書類

①住所、年齢を確認できる書類(免許証、保険証・年金手帳など)

②写真(縦3cm×横2.5cm)

※シーズン券の受付は、期間後も随時行いますが、事前に連絡ください。

※シーズン券を紛失された方は必要書類を持参し、再度手続きください。

●問合せ 大空総合管理協同組合 ☎ 74・4900

湖畔の一斉清掃

毎年、ご協力いただいております女満別湖畔の一斉清掃を行います。

早朝からの作業ですが、町民皆さんのご協力をお願いします。

●日時 4月25日(水) 午前6時～

※小雨決行

●場所 女満別湖畔(湖畔休憩所前集合)

※1時間程度の作業です。暖かい服装で、各自ゴム手袋、長靴、レーキ、ホウキ、スコップなどを持参してください。

※湖畔一斉清掃はそらつきーポイントカード対象事業となっておりますので、当日はポイントカードを持参してください。(100ポイント進呈)

●問合せ めまんべつ観光協会 ☎ 74・4323

4月1日から 消防団召集サイレン



女満別消防団定例訓練を消防庁舎周辺で実施します。

訓練日の午前5時30分に消防団召集サイレン(女満別地区のみ)を吹

冬アカ一掃週間

長い冬も終わり、やっと春の足音が近づいてきました。町では、自治会連合会の協力をいただき、「冬アカ一掃週間」を実施します。道路や家の周りなど、地域内の冬アカ清掃をしていただき、集めていただいた「冬アカ」は、町が収集します。

●期間 4月15日～10月1日の

●問合せ 大空消防署警防課警防係 ☎ 74・2619

なお、「冬アカ」として出していただくものは「土」や「砂」です。冬アカは、袋に詰めて分かりやすい場所に置いてください。●肥料袋等の袋に詰めてください。●冬アカには、細石が多く入っていますので、路地花壇には入れないでください。●農村地区は、1カ所(公民館や集会所)に集めてください。ご連絡いただければ収集します。●原則的に、市街地区は夕方に収集します。

「児童手当」に変更

4月から、これまでの「子ども手当」から「児童手当」に制度が変更となります。いままでも受給されていた方は、新たに申請する必要はありません。●出生や転入により申請が必要な方で、まだ手続きをされていない方は申請が必要です。

●対象児童 0歳～中学生

●支給月額

●0歳～3歳未満 15,000円

●3歳～小学生(第1子・2子) 10,000円

●3歳～小学生(第3子以降) 15,000円

●中学生 10,000円

※6月分から所得制限が設けられます。所得制限額以上の方は、児童1人につき5,000円の支給となります。

●問合せ ☎ 福祉課福祉医療グループ(内線118) ☎ 住民福祉課福祉グループ(内線421)

**4月1日から、指定ごみ袋の販売、直接搬入した場合のごみ処分料の
収納事務を次の個人もしくは法人に委託しています。**

| 指定ごみ袋の販売店 15件 | | |
|-----------------------------------|-------------------|--|
| 氏名 | 住所 | |
| (株)朝鳥商店 代表取締役 朝鳥宣治 | 女満別西1条4丁目1番23号 | |
| (株)ばんば 代表取締役 番場 理 | 女満別西1条3丁目2番10号 | |
| (株)フレッシュ福若 代表取締役 若森美知子 | 女満別開陽184番地の14 | |
| (有)斉藤薬局 代表取締役 斉藤恒一 | 女満別西1条3丁目1番18号 | |
| 宮澤和夫 ※宮沢商店 | 女満別住吉415番地の2 | |
| 下田佳江 ※丸山商店 | 女満別豊里24番地 | |
| (有)ユニカンパニー 代表取締役 渋谷頼子 ※女満別中央病院内売店 | 紋別郡湧別町中湧別中町825番地1 | |
| (有)佐藤商店 代表取締役 佐藤多生 ※セブンイレブン | 女満別西1条1丁目1番2号 | |
| 女満別町農業協同組合 代表理事組合長 渡邊勝美 | 女満別西4条5丁目1番27号 | |
| オホーツク農業協同組合 代表理事組合長 岡本一男 | 網走市南4条東2丁目10番地 | |
| ホームショップイナリ 伊成明広 | 東藻琴319番地の4 | |
| (有)笠井商店 代表取締役 笠井祐次 | 東藻琴141番地 | |
| (有)さとみストアー 代表取締役 里見 純 ※セイコーマート | 東藻琴344番地の4 | |
| (有)ストアー白井 代表取締役 白井令子 ※セブンイレブン | 東藻琴141番地 | |
| 文具のナカヤマ 代表 中山 正 | 東藻琴312番地の7 | |

| 直接搬入した場合のごみ処分料徴収委託先 2件 | | |
|------------------------|-----------------------|---------------|
| 施設名 | 委託の相手方 | |
| | 氏名 | 住所 |
| 一般廃棄物最終処分場 | 企業組合サンアイ 代表理事 奥田 泉 | 女満別西1条5丁目2番9号 |
| 一般廃棄物焼却処理施設 | 株式会社エコテックス 代表取締役 高橋孝昭 | 東藻琴79番地の38 |

■お問い合わせ ④ 住民課住民グループ(内線103) ⑤ 住民福祉課住民グループ(内線433)

町営住宅 入居者募集

- 入居選考は、募集締切後随時行います。
- 「随時入居者募集住宅」は募集期間を設定せず、受付しています。
- お申込み方法・使用料等については、それぞれの住宅により異なりますのでお問い合わせください。

※給湯設備は入居者で設置(単身者住宅を除く)



| 団地名 | 募集戸数 | 建築年度 | 間取り | 階数 | 浴槽* |
|--------------------------------|------|------|------|-------|------|
| 新規入居者募集住宅 募集締切 4月27日金まで | | | | | |
| 一般町営住宅 | | | | | |
| しらかば第2団地(女満別) | 1戸 | H19 | 3LDK | 2F | 有 |
| しらかば団地(女満別) | 1戸 | S63 | 3LDK | 2F | 有 |
| 特定公共賃貸住宅 | | | | | |
| しらかば第2団地(女満別) | 2戸 | H14 | 2LDK | 1F | 有 |
| 北二もみじ団地(東藻琴) | 1戸 | H8 | 3LDK | 2階建 | 有 |
| 地域特別賃貸住宅A型(単身者用) | | | | | |
| 夕陽台団地(女満別) | 1戸 | H4 | 2DK | 1F | 有 |
| 単身者住宅 | | | | | |
| 北ーしらかばハイツ(東藻琴) | 1戸 | H6 | 1LDK | 1F | 有 |
| 随時入居者募集住宅 | | | | | |
| シルバーハウジング住宅 | | | | | |
| はなぞの団地(女満別) | 1戸 | H16 | 1LDK | 4F | 有 |
| 一般町営住宅 | | | | | |
| 北ーしらかば団地(東藻琴) | 1戸 | S52 | 3DK | 1F | 浴室のみ |
| 単身者住宅 | | | | | |
| 北ーノンキーハイツ'91(東藻琴) | 2戸 | H3 | 1DK | 1F・2F | 有 |

■お問い合わせ ④ 住民課住民グループ(内線105) ⑤ 住民福祉課住民グループ(内線432)

4月1日 から 教育委員会事務局体制が変更となりました!

学校管理課と社会教育課の二課体制であった事務局組織を、生涯学習課の一課体制に変更しました。課内に総務グループ・学校教育グループ・社会教育グループを置くことになり、次のとおり教育委員会職員を配置しましたのでお知らせいたします。



両地区に同様の機能を持たせることにより、今まで以上に、町民皆様へのサービス向上と教育委員会内部の連携に努めることができる体制となりました。よろしく申し上げます。

教育長 渡邊 國夫

※教育長の東藻琴総合支所勤務日は、月・水・木・金曜日です。
女満別研修会館勤務日は、火曜日です。

| 東藻琴総合支所勤務 | | 女満別研修会館勤務 | |
|----------------|--------|------------------|-------|
| 役職 | 氏名 | 役職 | 氏名 |
| 生涯学習課長 | 佐々木 徳幸 | 生涯学習課参事 | 丹治 健 |
| 総務グループ主幹 | 熊谷 裕幸 | 社会教育グループ主幹 | 沼田 裕介 |
| 学校教育グループ主幹 | 簾内 裕子 | 社会教育グループ主査 | 勝田 全 |
| 社会教育グループ主査 | 菅野 洋治 | 学校教育・社会教育グループ主査 | 山本 学 |
| 総務・学校教育グループ主査 | 鈴木 章夫 | 総務グループ主査 | 南部 光春 |
| 総務・学校教育グループ主事 | 阿部 亜美 | 社会教育・学校教育グループ主事補 | 山口 弘 |
| 社会教育・総務グループ主事 | 一橋 大地 | 社会教育コーディネーター | 三浦 裕幸 |
| 総務・学校教育グループ主事補 | 菊地 悠汰 | 地域コーディネーター | 加藤 一大 |
| 特別支援コーディネーター | 藤田 康子 | | |

- 主な仕事内容**
- 【総務グループ】 庶務、文書、教育財産、教育相談、施設管理、車両管理
 - 【学校教育グループ】 保育園、幼稚園、学校関係、スクールバス
 - 【社会教育グループ】 社会教育、芸術文化、体育・スポーツ

■お問い合わせ 女満別研修会館 ☎74-2111(内線505) FAX 74-4277
東藻琴総合支所 ☎66-2805 FAX 66-2549

ikuseikyō

育成協

芸術文化・各種施設情報を発信！

ホームページもご利用ください。

<http://www.town.ozora.hokkaido.jp/ikusei/index.html>

《育成協は、4月1日から「一般財団法人」へと移行しました》

財団法人女満別青少年育成事業協会は、公益法人制度改革に伴って4月1日から一般財団法人へと移行し、名称も次の通り変更しました。

名称「一般財団法人 大空町青少年育成協会」

新財団におきましても文化会館をはじめ、各指定管理施設をより多くの皆様にご利用いただけますよう、魅力ある催し物の実施と適正な管理運営に努めて参ります。どうぞよろしくお願い致します。なお、財団の機構・予算・事業等の情報はホームページ上で公開していますので、ご覧ください。

【育成協のホームページ】

URL:<http://www.town.ozora.hokkaido.jp/ikusei/index.html> または「大空町 文化会館」で検索。

大空町B&G海洋センタープール管理人募集

●募集人員 女満別B&G海洋センター 5名
東藻琴B&G海洋センター 5名

●雇用条件 大空町民で20歳から60歳までの健康な方
過去に普通救命講習を受講したことのある方または今後受講できる方

●雇用期間 5月25日(金)～9月24日(月)

●勤務時間 ① 9:00～12:00

② 13:00～17:00

③ 17:00～20:00

※各時間帯を5名でローテーションします。

※土・日の勤務有り

※雇用期間中の平均労働時間は、一人あたり約250時間程度となります。

●勤務内容 プールの安全衛生管理業務及び受付業務

●賃金 時給920円

●その他 社会保険・雇用保険等には加入できません。

※季節的雇用者のため

●申込方法 B&G海洋センター備付の履歴書を提出してください。

●申込期限 5月10日(休)まで

■お問い合わせ

女満別B&G海洋センター ☎74-3519

東藻琴B&G海洋センター ☎66-2741



図書館だより

文章教室第6期のご案内「エッセイ・小説を書いてみましょう」

講師:松岡義和(大空町図書館長)

受講料:無料

年間9回開催

●東藻琴図書館 第1水曜日 午前10時～正午 第1回 5月2日(水)

●女満別図書館 第3水曜日 午後6時～8時 第1回 5月16日(水)

毎回、ひとつのテーマにそって文章を書きます。両館とも同じ内容で開催しますので、都合の良いほうに、お気軽に参加ください。出来上がった作品で東藻琴文芸・女満別文芸第6号を発行します。

■お問い合わせ 女満別図書館 ☎74-4650 東藻琴図書館 ☎66-2010

第2回 花できらめく ひがしもこと芝桜公園フォトコンテスト

テーマ

「花できらめく 東藻琴芝桜公園」

「東藻琴芝桜公園」は、毎年5月～6月初旬にかけて、素晴らしい芝桜のピンクの絨毯で覆い尽くされます。その美しい景観をあなたの写真で表現してみませんか。たくさんのご応募をお待ちしています。

各賞

金賞 1名(賞金5万円+副賞)

銀賞 3名(賞金1万円+副賞)

佳作 10名(副賞)

審査員特別賞 若干名(特産品)

※副賞は町特産品、協賛品等

応募サイズ

カラープリント、四切(ワイド四切も含む)、A4サイズ。
カラープリンターでの出力も可

応募点数

制限はありません。ただし組写真不可。
作品は、平成23年5月～平成24年6月までに撮影された自作の未発表の作品に限ります。

審査

主催者 及び 主催者が選定する審査員が行います。
審査委員長:佐藤 臣里 氏
(社)日本写真家協会会員

入選発表

8月下旬予定。
審査結果は入賞者に通知し、主催者ホームページに掲載します。
なお、入賞作品は広報おおぞら、公共施設、札幌市内にて展示予定です。

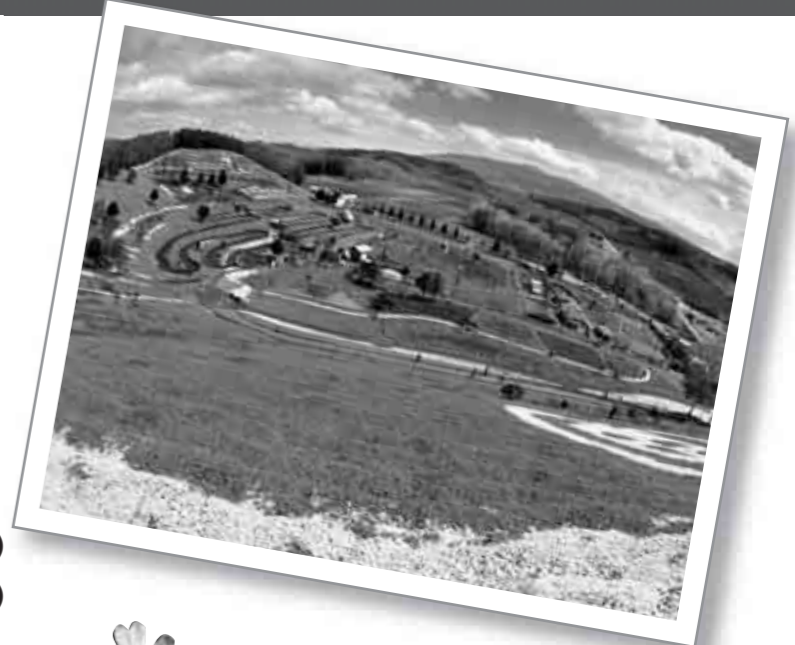
応募期間 **6月1日(金)～7月31日(火)** プロ・アマは問いません。どなたでも応募いただけます。

「応募上の注意点」や「写真の取扱い」など詳しくは、(株)東藻琴芝桜公園管理公社ホームページ、
役場・総合支所、主な公共施設などに備え付けているチラシをご覧ください。

<http://www.shibazakura.net/>

■お問い合わせ (株)東藻琴芝桜公園管理公社 ☎66-3111

■主催/(株)東藻琴芝桜公園管理公社 ■後援/大空町・大空町東藻琴観光協会 ■協賛/JAオホーツク網走・(財)めまんべつ産業開発公社



〔社 観〕 佐藤 稔(網走市)



〔大地と大空〕 田中 憲弘(苫小牧市)



春の交通安全運動はじまります!

～車にも乗せようマナーと思いやり～

運転手の方へ

- 新年度も始まり、子どもの姿が目につく季節になりました。子どもたちを見かけたら慎重な運転に心掛けましょう。
- 車内に乗車している全員のシートベルト着用を確認してからスタートしましょう。
- スピードの出し過ぎ、無理な追い越しは、重大事故の原因となります。気持ちに余裕を持ち、ルールやマナーを守りましょう。
- 飲酒運転は、重い処罰に加え、重大事故を起こせば、社会的制裁や多大な賠償を求められます。飲酒運転は絶対にやめましょう。

高齢者の方へ

- 夜の道では、ドライバーからあなたの姿が見えているとは限りません。夜間外出する時は、できるだけ白や黄色等の明るい服装と夜光反射材を身に付け、ドライバーに自分の存在を知らせましょう。

子ども達へ

- 道路を渡る時は、信号が青になっても、あわてないで、車が止まるのを確かめてから渡り始めましょう。
- 止まっている車の前や、後ろからの横断はとても危険ですのでやめましょう。
- トラックやダンプカーなどの大きな車には、運転手さんから見えにくいところがたくさんあります。近くで遊ばないようにしましょう。

自転車利用の方へ

- 児童や高齢者などが運転する場合や、車道通行が危険な場合などを除き、自転車は車道通行が原則です。また、交差点では信号遵守と一時停止、安全確認を確実にしてください。
- 児童などにはヘルメットを着用させてください。

一人一人が交通ルールを守り、
交通マナーを実践して、交通事故に遭わない、
起こさないように注意しましょう!!

振り込め詐欺を始めとする 特殊詐欺の防止



● 落ち着こう、振り込む前に相談を

不振な電話が掛かってきたり、身に覚えのないメールなどが送られてきたら、警察や家族に相談しましょう。

● 振り込め詐欺撲滅への捜査協力依頼

あやしい電話が掛かってきた場合は、電話番号や口座番号などを聞き出したり、録音するなどし、すぐに「110番」や警察署へ電話してください。

立入禁止!

網走市内の帽子岩付近の港湾管理地への立ち入りはできません。許可無く立ち入った場合、軽犯罪法違反や網走市港湾施設管理条例違反となり、5万円以下の過料がかかります。



運転免許の 更新時講習日程

● 場所/エコーセンター(網走)
☎0152-43-3704

【優良講習】(30分)

4月10日、17日、24日

【一般講習】(60分)

4月3日、17日

【違反講習】(120分)

4月10日、24日



※高齢者(70歳以上)の方は、自動車学校で受講後に更新手続きをします。

山菜採り 無我夢中に落とし穴

山菜採りに関する事故防止のポイント

- ◆ 一人で山菜採りに行かない!
- ◆ 家族などに、必ず行き先と帰る時間を知らせる!
- ◆ 一緒に入った仲間と声を掛け合ったり、ラジオを鳴らすなどして、絶えずお互いの位置を知らせよう!
- ◆ 自分がどこにいるのか常に確認する!



入学おめでとう

町の各小学校では、今年も希望に胸ふくらませたピカピカの新1年生が大勢入学します。

1年生の皆さんは、学校の行き帰りなどに交通事故に遭わないよう十分気をつけてください。

横断歩道や交差点を渡る時は、車が来ていないかしっかり右・左を確認してくださいね。



4月1日
から

ひまわり温泉の管理運営者が 変更になりました!



ひまわり温泉等の管理運営は、NPO法人夢の樹オホーツク様が行ってきました。

4月1日から社会福祉法人女満別福祉会が指定管理者となり、今後5年間ひまわり温泉(農業構造改善センター)の管理運営を行うことになりました。

『ひまわり温泉』というネーミングは、5年前に夢の樹オホーツク様が考案されたものです。

この名称は町民に広く定着していることからそのままとし、これまで以上に町民の皆様にご利用して頂けるよう、利用者の声を大切にしながら、皆様に愛される温泉管理・運営を目指していきます。

3月以前に購入されました回数券は、4月以降についてもこれまで同様使用できます。

オムツゼロを目指した 排泄ケアの向上

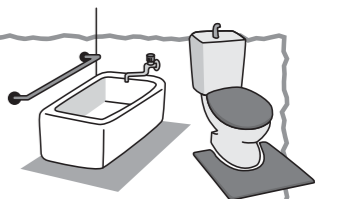


特養ドリーム苑では、今後数年をかけて入所者に自立排泄を促し、オムツの使用率を減少させる取り組みをはじめます。去る3月16日に、排泄ケアの先進的取り組みをされ『日中オムツゼロ』を実践している青森県の施設から職員を招き、職員研修会を開催しました。

この研修には、法人役員の他、東藻琴福寿苑、グループホームひかり館からも多数の職員が参加され、講師の話に熱心に耳を傾けていました。

現在ドリーム苑では、個別機能訓練や口腔ケア改善、余暇活動等にも力を入れており、それに加えて排泄ケアの改善と…。『日中オムツゼロ』への道のりは簡単なものではありませんが、入所者ができる限り自立した生活を送っていただけるよう、数年をかけて改善を図ってまいります。

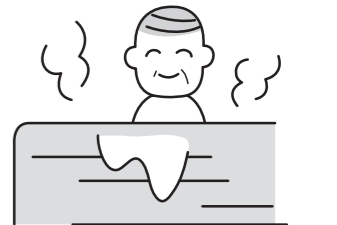
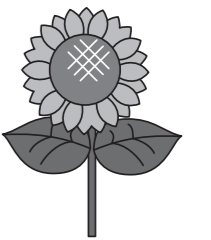
浴室・トイレ 改修予定



ドリーム苑の建設からこの4月で19年目を迎えます。当時の入所者の身体状況・身体能力も変わり、また時代と共に介護の考え方・生活支援のあり方なども大きく変化しています。入所者の身体状況に合った浴室やトイレの改修がドリーム苑の大きな課題となっていました。平成24年度、町の補助金と一部自己資金により、特養の浴室・トイレ等の改修とデイサービスの浴室の改修を実施する運びとなりました。改修工事にあたり、特養入所者・デイ利用者の方々には大変ご迷惑をおかけすることになりますが、ご理解くださいますようお願いいたします。

■お問い合わせ 社会福祉法人女満別福祉会 TEL.74-2555 FAX.74-4525

女満別ドリーム苑
えが
お
Memambetsu
Dreamen
-Egao-



北海道東藻琴高等学校 北海道網走郡大空町東藻琴79番地 TEL:0152-66-2061 FAX:0152-63-5008



3.29(木) 本校の農業クラブ「緑友会」と中標津農業高校の農業クラブ「熱志会」が合同でリーダー研修会を開催しました。中標津農業高校を会場に、本校の生徒8名と中標津の生徒8人で新年度の農業クラブ・生徒会行事に向けて活動方針を立てるとともに、諸活動の中心となるリーダーの育成を図る目的で実施しました。本校の生徒達は朝早く学校に集まり、中

標津へと向かいました。2校のメンバーは最初はぎこちない挨拶を交わしていましたが、アイスブレイクとしてジェスチャーゲームなどを行い、すぐに打ち解けていました。研修会ではKJ法を用いたグループディスカッションを行い、「活気ある三大行事の実施について」や「地域に根ざした活動展開について」意見を交わしました。参加した生徒達はみな研修の成果に満足し、来年度の活動に意欲を燃やしていました。



春季合同リーダー研修会

東藻琴
高校だより
耕心
KOSHIN
花を育て、
人を育てる



東校 2012 News

● 離任式

3.23(金)



今年度最後の授業日、修了式が終わった後に転勤される先生方を送り出す「離任式」が開催されました。今年転勤するのは教頭先生を含め4人の先生方です。野球部を全国大会に導いた先生と、卓球部を全国大会に導いた先生も転勤となり、生徒達も寂しがっていました。先生方は挨拶の中で、いかに東藻琴高校での教員生活が素晴らしかったかを口々に語っていました。離任される先生方には緑友会から花束が渡され、受け取った先生方の目にも涙が光っていました。

● 合格発表

3.16(金)

平成24年度入学者選抜の合格発表がありました。この日は全道の中学生在緊張で迎える日ですが、本校の玄関前にも午前10時前からたくさんのお受検生や保護者の方々が集まり、発表を待ち構えていました。午前10時になると同時に本校職員が合格者の番号を貼り出すと、待ち構えていた受検生が我先にと番号を食い入るように見ていました。そして自分の番号を見つけ、安心して携帯電話で撮影していました。

今年度の入学生は28名で、東藻琴中学校や網走第四中学校など近隣の生徒が多いのが特徴です。皆充実した高校生活を送ってほしいことを願っています。



<http://www.phoenix-c.or.jp/~hg-hs/>

ふれあいネットワーク おおぞら 社協だより 2012.4 73号

一就任のご挨拶



社会福祉法人
大空町社会福祉協議会
会長 鈴木 武昭

ハウスの中は、すっかり春。思わず微笑みもれるこの頃ですが、町民の皆様におかれましては、ご健勝にお過ごしのことと拝察いたします。さて、再度会長として重責を担うこととなりました。目標である「住み慣れた大空町で安心して暮らせる福祉のまちづくり」の実現にむけて努めてまいります。

昨年「地域福祉実践計画」を策定し、本年度が実践スタートの年であり、在宅福祉サービスの推進として「ふれあいネットワーク活動推進事業」を取り組めます。高齢社会となる我が町の福祉環境は層層厳しさを増すとともに、高齢者の福祉ニーズも多様化しております。一人暮らしや高齢ご夫婦の暮らしづらさや、人間関係の希薄化で孤立死など悲惨な事件が多発しています。「見守りネットワーク事業」や「生活支援事業」など、関係機関と連携しながら対策を講じてまいります。また「福祉有償運送サービス」「給食サービス」事業も継続します。地域福祉サービスの充実として「ふれあい広場」ボランティア事業「豊住保育園運営」や「ファミリーサポート事業」などを推進します。ますます社会福祉協議会への期待も大きくなって来ておりますが、行政のご理解・ご支援とともに、地域の皆様のご意見・指導を頂きながら、役員、力を合わせて福祉のサービスの充実に向けてまいりますので、今後ともよろしくご挨拶申し上げます。

| | | | | | | | | | | | | | | | | | |
|------|-------|-----|------|-------|-----|-----|------|-----|------|------|------|-----|-------|------|------|------|---------|
| 監事 | 理事 | 理事 | 理事 | 理事 | 理事 | 理事 | 理事 | 理事 | 理事 | 理事 | 理事 | 理事 | 理事 | 副会長 | 副会長 | 会長 | 新役員のご紹介 |
| 江本忠義 | 沼田達五郎 | 高橋晃 | 菅野宏治 | 中鉢由美子 | 嶋崎武 | 堤正幸 | 崎山秀昭 | 太田勇 | 浜本輝男 | 水野正義 | 黒田静枝 | 高橋満 | 矢浪千恵子 | 吉田利昭 | 梨木貞男 | 山谷義勝 | 鈴木武昭 |

子供用車いすの寄贈 3月14日(水) ありがとうございます!

道東北の道新販売所で作る旭川地方道新会より、空き缶のリングプルを集めて交換した子供用車いす1台を当協議会へ寄贈されました。



これは、日頃、リングプルの収集に町民の皆さまをはじめ、女満別小学校児童のご協力によるものです。心から感謝致します。リングプルは、車いす1台と交換する際、通常660kg必要となりますが、子供用車いすには990kgが必要となってきます。(リングプル1個あたり0.5グラム)

受け渡しは、地方道新会網走地区の安藤多起会長より、女満別小学校児童会と当協議会鈴木会長へ手渡されました。

これからも、ご協力をお願いいたします。

■お問い合わせ 社会福祉法人 大空町社会福祉協議会 ☎ 0152-75-6021 FAX 0152-75-6022 (女満別) ☎ 0152-63-5105 (東藻琴)

5月の行事予定 月間活動は「ボール遊び」です。

- 【10日(木)・25日(金)】ビデオランド 午後3時～
- 【15日(火)～17日(木)】スライム作り 午後3時～
- 【29日(火)・30日(水)】シャボン玉で遊ぼう 午後3時～

※小学校の下校時間により予定を変更する場合があります。

子どもたちの憩いの広場
**めちやいるど館
だより**

寒く長い冬でしたが、ぐんと春らしくなってきました。
めちやいるど館は、新1年生を迎え、明るい笑顔と元気な声であふれています。
新1年生は、見るものすべてが新鮮、いろいろなものに興味津々とても楽しそうです。
今月の月間活動はボール遊び、スライム作りもあります。
みなさん誘い合って遊びに来てください。

子育て支援「あそびのひろば」

めちやいるど館は子育て支援センターの役割もあります。0歳～3歳児のお子さんと保護者さんを対象に毎週月曜日～金曜日まで「あそびのひろば」(午前9時30分～正午)を開設しています。

今月は、**5月8日(火)～11日(金)「指人形を作ろう」**

5月24日(木)「ミニ運動会」を予定しています。

親子一緒に楽しいミニ運動会に参加してみませんか。めちやいるど館は他の親子さんたちとの交流の場にもなっています。一人では遊びに来づらい場合、お友だち同士で誘い合って来てみませんか。

絵本の読み聞かせ、体操は毎日行っています。初めて来館する方もお気軽にお越しください。

■お問い合わせ 児童センター「めちやいるど館」 ☎74-5151

「東藻琴子育て支援事業」

わんぱくクラブ
WANPAKU CLUB

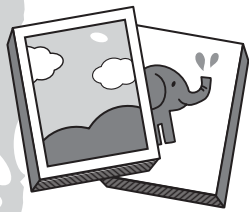
からの
お知らせ



「わんぱくクラブ」は、子育て支援事業として、開設しています。

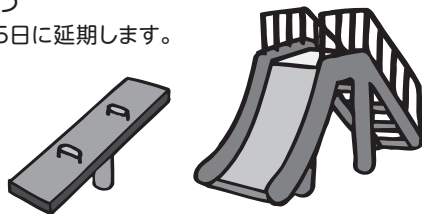
小さなお子さんたち、子育て中のお母さんやお父さんはもちろん、小さなお子さんを預かっているおじいちゃん、おばあちゃんも、お気軽にお越しください。

手遊び、絵本の読み聞かせ、体操は毎日行っています。また毎月1回女満別のめちやいるど館へバスで出かけ、広々とした場所で、のびのびと遊ぶことができます。
申し込みなどには必要ありませんので、直接来館ください。



5月の行事予定

- 9日(水) 歌&体操あそび
- 16日(水) めちやいるど館
生涯学習センター前 午前9時30分出発⇒正午帰着
- 23日(水) 公園で遊ぼう
※雨天時は25日に延期します。



EVENT

- 日時 毎週月曜日～金曜日
午前10時～正午
- 場所 東藻琴生涯学習センター内
わんぱくクラブ室
- 対象 0歳～3歳までのお子さんと保護者

■お問い合わせ 東藻琴生涯学習センター内わんぱくクラブ室 ☎66-3453