

# 大空

## まちの おしらせ

発行者 大空町



【お問い合わせ先】

大空町役場 74-2111

東藻琴総合支所 66-2131

平成22年7月15日発行

# めまんべつ観光夏まつり

●ところ 女満別湖畔

●主催 めまんべつ観光夏まつり実行委員会

7月31日(土)

- 13:00 開会式
- 13:30 ジャンケン大会
- 14:00 女満別龍舞隊(予定)
- 14:00 女性みのローボート大会
- 14:30 カラオケ芸能大会
- 20:00 水上花火大会



8月1日(日)

- 9:00 北海道ドラゴンボート競技会
- 10:00 スイカ割り
- 10:00 しじみ貝つかみどり
- 11:00 しじみ汁無料サービス
- 15:00 閉会式

# 限度額変更

## 平成22年度国民健康保険税変更のお知らせ

少子高齢化や景気低迷などの社会的影響により、全国的に国民健康保険の財政運営は厳しい状況が続いています。大空町国民健康保険も高齢化が進み医療費も増加してくるため、今後の保険運営を維持することが大切です。

これまでの国民健康保険税の税率は、平成20年度に決められたもので、2年を経過した現在において、歳入（補助金や交付金等）や歳出（医療費等）の状況が大きく変化しています。このため、地方税法の改正により限度額が引き上げられたことに伴い、下記のとおり改正することになりましたので、ご理解をお願いします。

	所得割	資産割	均等割	平等割	限度額
医療分	4.1%	16.0%	26,200円	28,700円	47万円
後期支援分	1.5%	7.0%	7,800円	8,900円	12万円
介護分	0.74%	-	9,600円	6,200円	10万円



	所得割	資産割	均等割	平等割	限度額
医療分	4.7%	19.0%	26,400円	29,000円	50万円
後期支援分	1.0%	4.0%	6,200円	6,800円	13万円
介護分	0.74%	-	9,600円	6,200円	10万円

	所得割	資産割	均等割	平等割	限度額
医療分 A	0.6%	3.0%	200円	300円	3万円
後期支援分 B	△0.5%	△3.0%	△1,600円	△2,100円	1万円
介護分 C	0.0%	-	0円	0円	0円
A+B+C	0.1%	変更無し	△1,400円	△1,800円	4万円

負担方式を変えることにより、中低所得者の方々に配慮した改正としています。

### ○モデル世帯の参考例

#### ○夫婦2人（年金収入のみ）

夫（68歳）年金収入	100万円
妻（67歳）年金収入	80万円
（固定資産税無し）	
改正前	31,600円
改正後	30,200円
増減	△1,400円

#### ○夫婦と子供（4人家族）

夫（35歳）給与収入	450万円
妻（32歳）給与収入	50万円
子供2人（小学生）	
（固定資産税 10万円）	
改正前	349,400円
改正後	344,800円
増減	△4,600円

#### ○夫婦と子供と祖父母（6人家族）

夫（50歳）農業所得	550万円
妻（45歳）専従者所得	100万円
子供（中高校生）	2人
祖父（72歳）年金収入	100万円
祖母（70歳）年金収入	80万円
（固定資産税 20万円）	
改正前	614,400円
改正後	637,000円
増減	22,600円

#### 【お問い合わせ先】

- ☎ 福祉課福祉医療グループ・住民課税務グループ
- ☎ 住民福祉課福祉グループ・地域振興課

女満別幼稚園から  
お礼とお願ひ



今年も女満別幼稚園父母と先生の会の活動として、町民の方々から木綿・布をご提供いただき、ウエスとして町内事業所等にご購入いただきました。ご理解・ご協力ありがとうございました。

収益金は、子ども達の幼稚園生活充実のために使わせていただきます。

また、今後も不要なタオル・バスタオル・タオルシャツなどがありましたら幼稚園までご連絡ください。受け取りに伺います。よろしくお願ひします。

女満別幼稚園父母と先生の会

会長 岩原 栄子

女満別幼稚園

園長 東海林 良一

## 北海道後期高齢者医療広域連合 運営協議会委員の公募

北海道後期高齢者医療広域連合では、住民の皆様の代表として、制度運営に関する重要事項についてご審議いただくため、運営協議会委員を募集しています。

- 【応募資格】 道内在住の満20歳以上の方（ただし、議員や公務員等を除く）
- 【応募方法】 市町村窓口及び北海道後期高齢者医療広域連合にある応募要領をご覧ください。
- 【応募締切】 8月31日（火）
- 【選考】 選考委員会において、委員を選考します。
- 【報酬等】 1日につき5,000円の報酬と旅費を支給します。

【お問い合わせ先】 北海道後期高齢者医療広域連合  
TEL 011-290-5601  
☎福祉課福祉医療グループ

平成23年度

### オホーツク管内 町村職員採用 資格試験案内

- 受付期間 7月12日（月）から8月13日（金）まで
  - 受付場所 オホーツク町村会  
（郵送のみ受付。8月13日までの消印があるものに限って受付けます。）  
※願書は、☎総務課、☎地域振興課にあります。
  - 1次試験 ・日時 10月3日（日）  
・場所 網走市（網走桂陽高校）
- 【お問い合わせ先】 オホーツク町村会（網走市北7条西3丁目）  
（0152-44-6472）

### 生活支援ハウス 入居者募集

60歳以上の町民で、生活するのに不安があり、支援を必要とされる方を対象に、生活支援ハウスの入居者を募集します。なお、施設の利用料金等についてはお問い合わせください。

#### 【募集室数】

◎東藻琴悠久の里  
2人用 1室

#### 【申込期限】

7月23日（金）

#### 【お申し込み・お問い合わせ先】

☎福祉課福祉医療グループ  
☎住民福祉課福祉グループ



お詫び

本年6月に町道民税の納税通知書を発送したところ、その内容の確認に来庁された町民の方を対応の不手際により、2時間も待たせることとなりご迷惑をおかけし、大変申し訳ありませんでした。

ご指摘のありました内容については、「依頼をしていないのに口座振替の扱いとなっている」というものであり、対応した担当職員が関係書類の確認に手間取ったため、結果、町民の方を長時間お待たせすることとなったものです。対応した担当職員には、今後このようなことがないよう注意し指導したところです。

今回の件は、事実確認を早く行うことはもちろん、お時間がかかるようであれば、他の対応方法を講じるなどの相手の立場になって考えるという基本的なことが出来ていなかったためにこのような事態が起こったものと反省しております。

この機会に、改めて『町民の目線』に立ったやさしさと思いやりのある対応を心がけるよう、職員に注意を促すとともに、信頼される窓口業務となるよう取り組んでまいります。

大空町長 山下英二

NOBODY'S PERFECT 完璧な親なんていない！

## お母さんのための子育て教室

はじめから一人前の親などいません。皆、まわりからの助けを得ながら親になっていくのです。自分に合った育て方を、みんなで考えてみませんか？

カナダ生まれの子育て支援プログラム 『1歳～3歳児（就園前）の子育てをしている母親向け講座』

参加者募集

子育てってこれでいいのかな？…、不安を感じているお母さん、一人で悩まないで！ ひととき、お子さんと離れて、参加した方々とお互いに話し合い交流しながら、自分らしい子育ての方法を見つけていきませんか？ ☆☆ティータイムもあります☆☆

- 【対 象】** 1歳～3歳児の子育てをしている町内在住の母親  
(保育所、幼稚園に通っていない子が対象)
- 【申込期限】** 8月18日(水)
- 【定 員】** 10名
- 【日 時】** 9月1日(水)、9月8日(水)、9月15日(水)、9月22日(水)  
9月29日(水)、10月6日(水)【午前10時から12時 全6回の連続講座】
- 【内 容】** しつけはどうしてる？自分の時間はどうやって作る？子どもとどんなことして遊んでる？など・・・参加者の方々の関心に合わせて、取り上げるテーマを話し合いで決めていきます。
- 【場 所】** ふれあいセンターフロックス
- 【進 行 役】** 保健師
- 【参 加 料】** 無料
- 【託 児】** 無料 \*希望者は参加申込み時に一緒にお申込みください。
- 【持 ち 物】** 水やお茶、おむつ、着替え等保育中必要な物。  
(おやつ、ジュースの持参はご遠慮ください。)  
テキスト「完璧な親なんていない！」を毎回使用します。(1回目に貸し出します)
- 【申 込 先】** ☎住民福祉課福祉グループ  
☎福祉課保健介護グループ

## 人権擁護委員委嘱

7月1日に法務大臣から、人権擁護委員として三村教良さん(再任)が委嘱されました。人権擁護委員は、地域住民の人権が侵害されないように常に注意を払っています。

もし、人権が侵害されたときには、その相談を受けるとともに、被害者救済のため速やかに適切な処置をとります。また、街頭啓発や講演会などを通じて、人権の大切さについて理解を深めてもらうための活動に努めています。

大空町では、次の方々が法務大臣の委嘱を受け、人権擁護委員として相談に応じています。

三 村 教 良	(女満別錦町第2)	電話74-2668
元 氏 公 子	(女満別錦町第2)	電話74-2253
上 村 則 子	(東藻琴西区)	電話66-2878
鎌 田 宏 惇	(東藻琴北1区)	電話66-2819 (敬称略)



# 地域間バス通信 第12号

【お問い合わせ先】  
● 総務課企画グループ  
● 地域振興課

## 夏休み期間は運行方法が変わります

7月26日(月)から8月16日(月)まで、各学校が夏休みになるため、次のとおり変わります。

- 地域間バス(女満別⇄東藻琴)
  - ・平日のみの運行となります。
  - ・時刻表が変わります。(下表のとおり)
  - ・運行する車両が変わります。
- 地域内バス
  - ・運休します。



《運行車両》  
○車種 ハイエース  
○ナンバー 北見200 さ 308  
○定員 15人

## 地域間バス時刻表

夏休み期間：7月26日(月)～8月16日(月)

### 東藻琴⇒女満別

	1便	3便
東藻琴総合支所	8:00	15:00
東藻琴生涯学習センター	8:01	15:01
めちやいんど館		15:25
女満別研修会館	8:28	15:28
JR女満別駅	8:30	15:30

- ※1便からJRへの乗り継ぎ  
○北見方面行きの普通列車 8:55  
○網走方面行きの普通列車 8:55

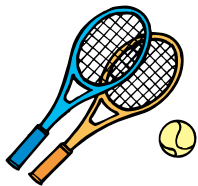
### 女満別⇒東藻琴

	2便	4便
JR女満別駅	9:00	16:00
女満別研修会館	9:02	16:02
めちやいんど館	9:05	16:05
東藻琴生涯学習センター	9:29	16:29
東藻琴総合支所	9:30	16:30

- ※JRから4便への乗り継ぎ  
○北見方面からの普通列車 15:53  
○網走方面からの普通列車 14:55

## 平成22年3月から平成22年5月までの利用状況【女満別地域⇄東藻琴地域】

【利用者延べ人数】 ●3月⇒10人 ●4月⇒5人 ●5月⇒12人



## メルヘンカルチャーセンター事前予約

施設利用を円滑にするため、メルヘンカルチャーセンターの加工室(農産室、畜産室、地場産室)及び多目的屋内広場の11月から3月までの事前予約受付を行います。

- 申込方法 申込用紙に希望使用日時を記入のうえ、事務所に提出してください。(申込用紙は、メルヘンカルチャーセンターにあります)
- 締切 7月23日(金)
- 調整会議 日程調整のため、7月27日(火)午後1時30分からメルヘンカルチャーセンター研修室で調整会議を行います。

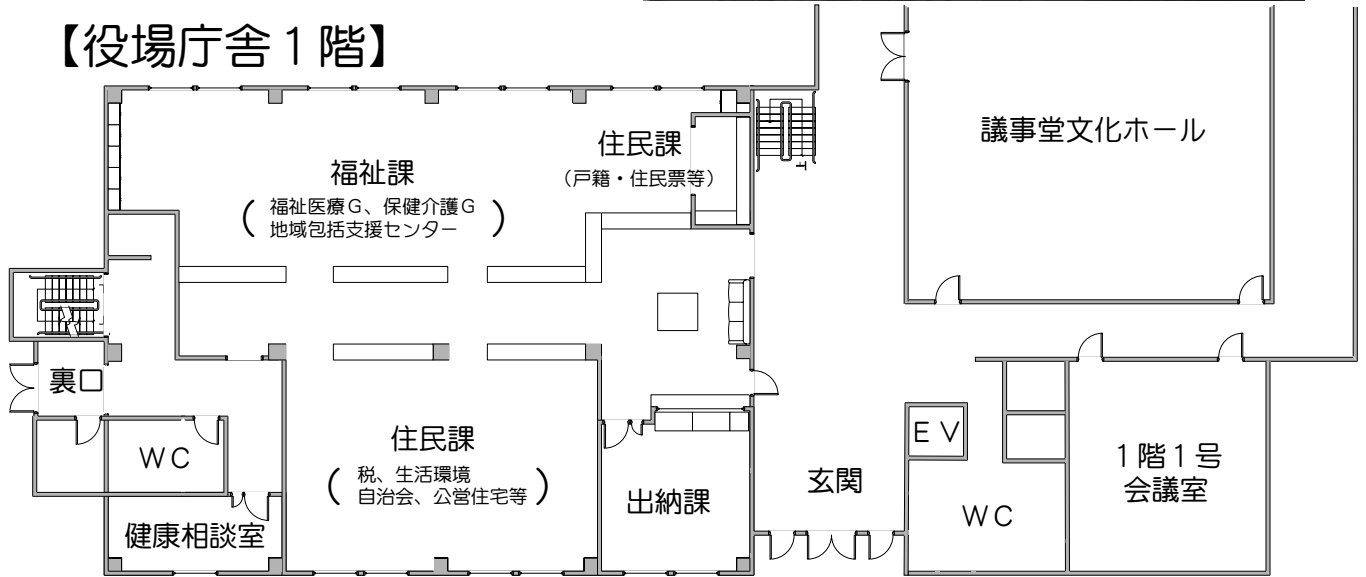


【申込み・お問い合わせ】 (財)めまんべつ産業開発公社 (75)6160

# 組織配置図

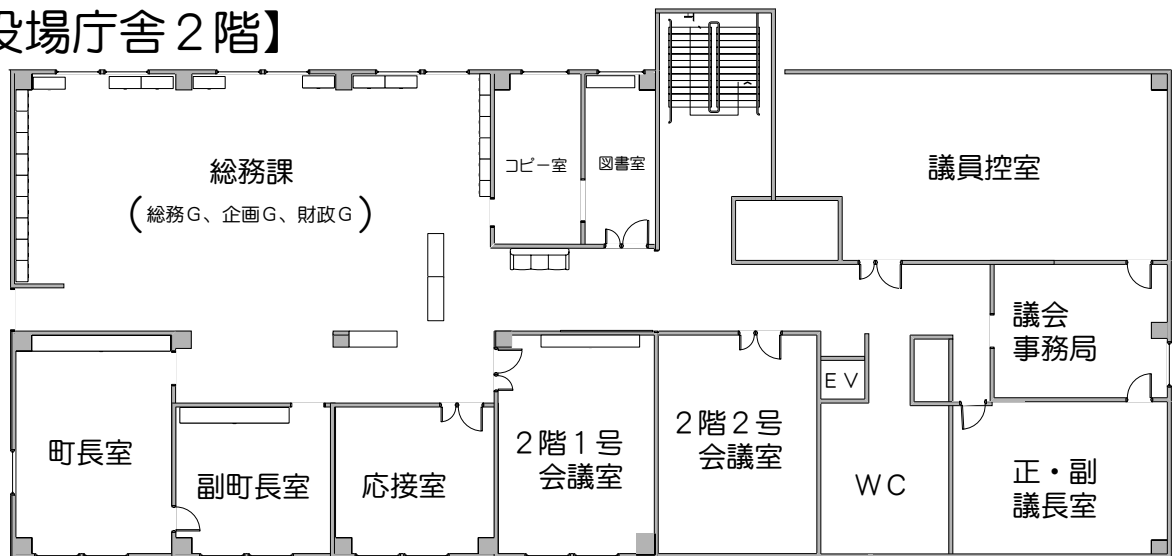


## 【役場庁舎 1階】

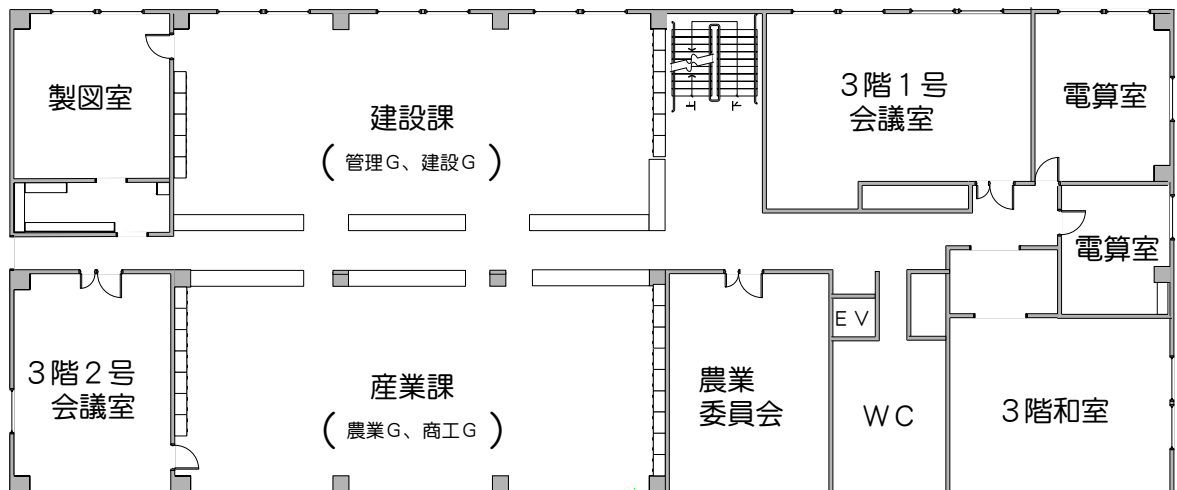


※公営住宅の担当窓口が3階から1階住民課の位置に移っています。

## 【役場庁舎 2階】



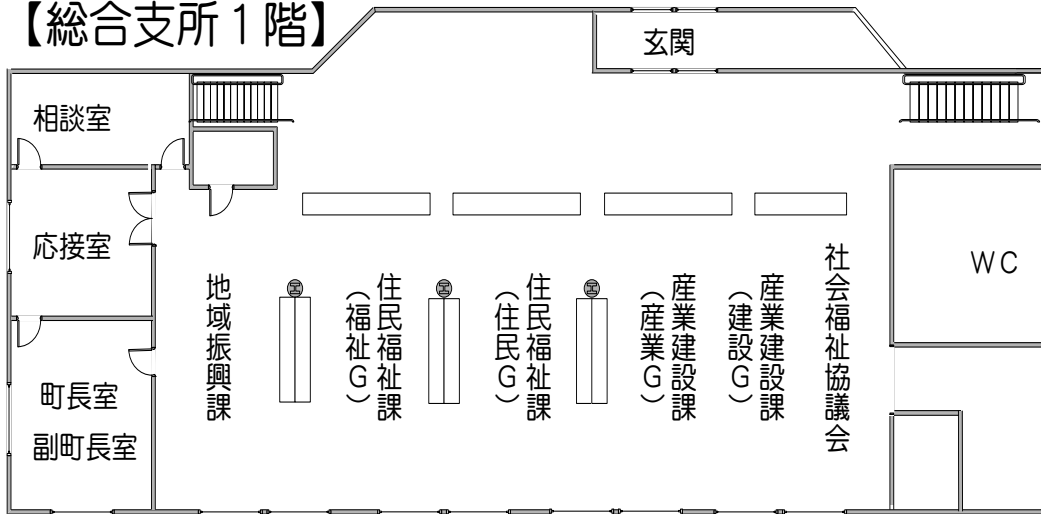
## 【役場庁舎 3階】



# 組織配置図

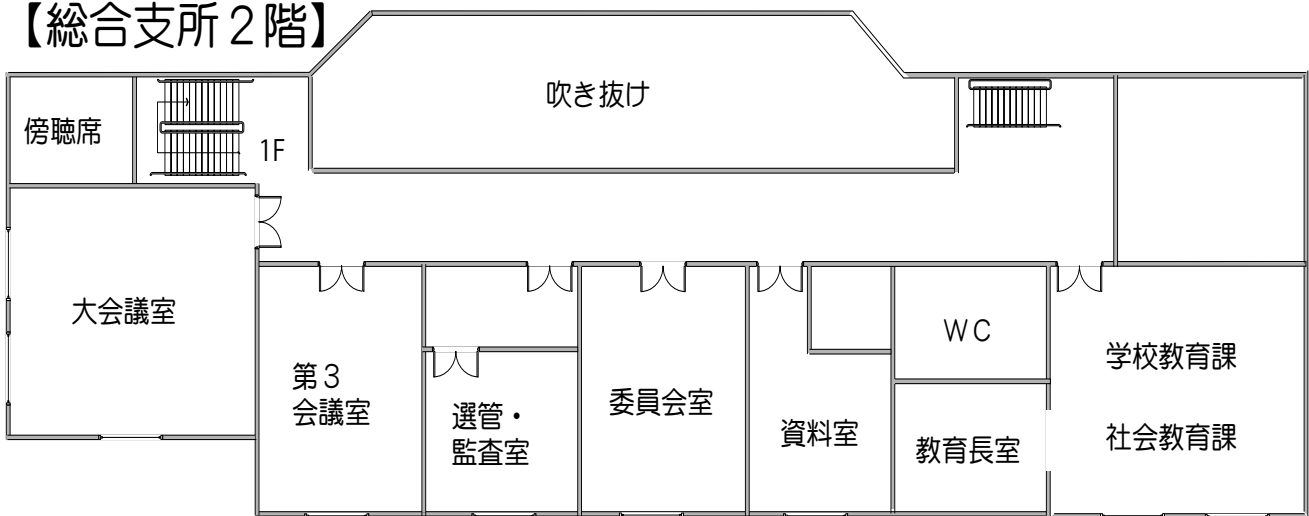


## 【総合支所 1階】



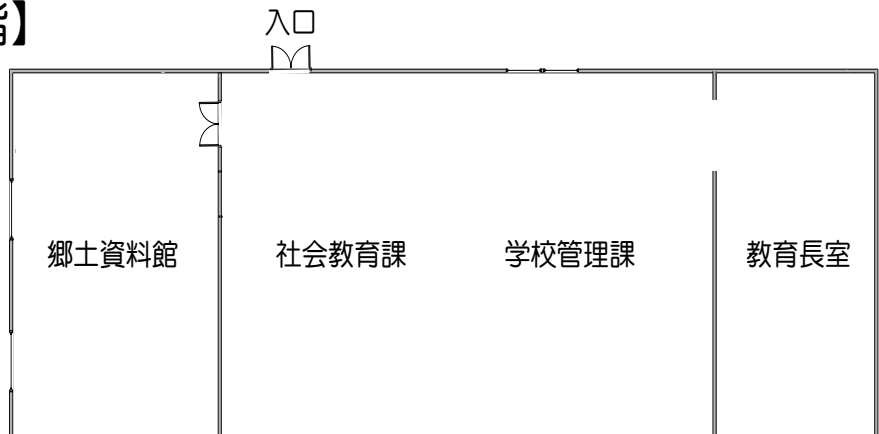
※福祉関係はフロックスから1階に移りました。

## 【総合支所 2階】

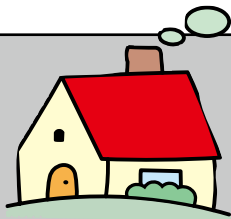


※選挙管理委員会・監査委員事務局が役場庁舎から総合支所2階に移りました

## 【女満別研修会館 2階】



※学校管理課、社会教育課はそれぞれの地区に配置されています



# お持ちの空き家等を登録しませんか

売買成立時には5万円の助成金が交付されます

**町**内で空き家等（住宅・土地・事業所）の物件をお持ちの方で、売却・賃貸をお考えの方は、「空き家等情報登録制度」を活用して登録してみませんか。

登録された物件情報は、大空町のホームページへの掲載、中古住宅を希望されている方への紹介などにより広く紹介しています。

空き家等の物件をお持ちの方には空き家等の資産の有効活用が期待できます。

この制度には、空き家等の有効活用を促進するための助成制度を用意しています。これまで、『登録物件を借り受けまたは買い取りをされた方』への助成のみでした。この度、『物件を登録された方』にも助成することとしました。登録された物件が売買成立した場合に5万円（うち2万円は町内商工会発行の商品券となります。）の助成金が交付されます。

※この制度は、登録物件を紹介するためのものです。売却・賃貸等の交渉や契約などに、大空町は関与しません。

【お問い合わせ先】 ⑩総務課企画グループ ⑪地域振興課

森林づくり支援制度

## 森林整備地域活動支援交付金

**森** 林所有者の森林施業  
意欲向上のため、  
「森林の被害状況等確認」  
を実施し、森林所有者によ  
る計画的かつ一体的な森林  
施業の実施を推進すること  
を目的とした事業です。

【交付額】

1ha当たり 1万円

【事業実施期間】

平成22年度

【その他】

事業の一部又は全部を森林  
組合等に委託可

【お問い合わせ先】

⑩産業課商工グループ

⑪産業建設課産業グループ

網走地区森林組合

0152(43)3632

①45年生以下の人工林  
②60年生以下の育成天然林  
のうち、森林施業計画にお  
いて、協定締結後に施業の  
実施が計画されている森林

【交付対象者】

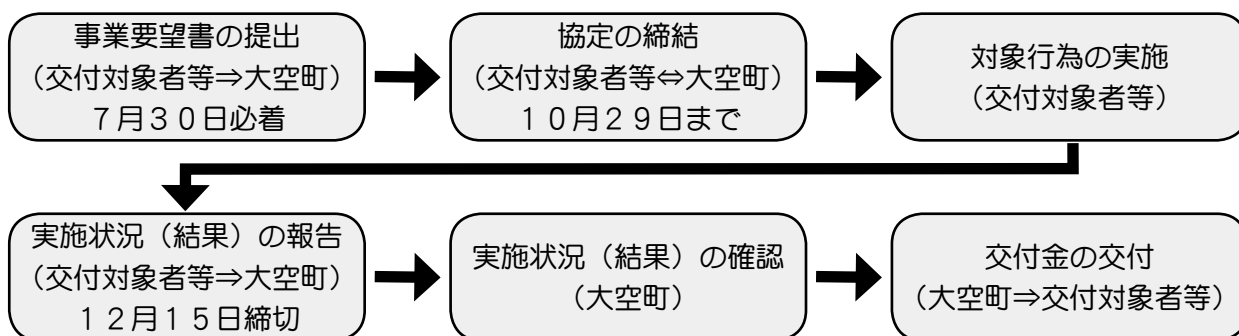
森林施業計画の認定を受け  
た森林所有者等であり、協  
定に基づき対象行為を行う  
者

【対象行為】

森林内の巡視による被害箇  
所等の確認



### 手続きの流れ





8月の行事予定

児童クラブに入会していない子も自由に参加することができます。お友達を誘い合ってみんなで遊びに来てください。

8月は「外遊び」月間です。

◆3日(火)、19日(木)  
ビデオランド 午後3時～

◆4日(水)～  
夏祭り(受付) 正午～

◆20日(金)、23日(月)、27日(金)  
運動公園で遊ぼう 午後3時～

◆24日(火)～26日(木)  
エコクラフト 午後3時～

\*行事予定は、天候、下校時間により、変更する場合があります。

\*夏休み中は、午前8時30分から開館します。

\*夏祭りの対象は小学生以上です。参加申し込みは7月16日(金)からとなります。参

加費(400円)を添えてお申し込みください。ただし、定員(125名)になり次第締め切ります。

～子育て支援「あそびのひろば」～

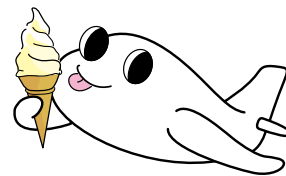
めちゃいるど館は、子育て支援センターの役割もあります。0歳～3歳児のお子さんと保護者の方を対象に、毎週月曜日から金曜日「あそびのひろば」(9時30分～正午)を開設しています。

夏休み中は、朝から小学生も来館しています。小学生と幼児のふれあいの場にもなっていますので、お気軽にお越しください。今月も暑い日には「水遊び」(簡易プール)の準備をしています。参加希望の方は、着替え等をご持参ください。また、今月は「牛乳パック工作」もあります。

乳酪館臨時開館

毎週月曜日が定休日となっていますが、夏休み期間中7月26日、8月2日、9日は休まず開館します。チーズやソフトクリームなどオリジナル乳製品を是非ご賞味ください。

【お問い合わせ先】 ひがしもこと乳酪館(66-3953)



町営住宅入居者募集

団地名	募集戸数	建築年度	規模	浴槽※
<b>一般町営住宅</b>				
東陽団地(女満別)	1戸	H10	3LDK	有
しらかば団地(女満別)	1戸	H3	3LDK	有
はなぞの団地(女満別)	1戸	H17	3LDK	有
北一しらかば団地(東藻琴)	3戸	S52	3DK	浴室のみ
	1戸	S54	3DK	浴室のみ
北二すみれ団地(東藻琴)	1戸	H5	3LDK	有
	1戸	H6	2LDK	有
北二もみじ団地(東藻琴)	1戸	H9	2LDK	有
<b>特定公共賃貸住宅</b>				
しらかば第2団地(女満別)	2戸	H12	2LDK	有
<b>単身者住宅</b>				
北一ノンキーハイツ91(東藻琴)	3戸	H3	1DK	有
北一しらかばハイツ(東藻琴)	2戸	H6	1LDK	有
西ノンキーハイツ92(東藻琴)	1戸	H4	1LDK	有



- 締め切り  
7月26日(月)まで
- 入居選考は、募集締め切り後、随時行います。
- お申し込み方法、使用料等については、それぞれの住宅により異なりますので、お問い合わせください。

【お問い合わせ先】

- ☎住民課住民グループ
- ☎住民福祉課住民グループ

※給湯設備は入居者で設置(単身者住宅を除く)

花を育て、人を育てる

東藻琴高校だより

# 耕心

【お問い合わせ先】

東藻琴高校

TEL : 66-2061 / FAX : 63-5008

<http://www.phoenix-c.or.jp/~hg-hs/>

## 卓球部全国大会出場おめでとう！

### 卓球部全国大会出場決定 19日(土)～20日(日)

**室**蘭で開かれた北海道高等学校定時制通信制卓球大会の個人戦に網走支部代表として出場した、本校1年生の赤間舞子さんと椎木敦子さんは、AブロックとBブロックでそれぞれ3位となり、全国大会出場の切符を手に入れました。

全国大会は8月10日～12日に東京の駒沢オリンピック公園総合運動場体育館で開かれます。

全国の舞台で自分たちの力がどのくらい通用するのか、全力でぶつかって、しっかりと実力を出し切ってきてくれることを期待しています。



### グリーンワークday 22日(火)



1 校時から4校時まで、全校生徒が本校の農場に出て様々な活動を行う「グリーンワークday」が催されました。

各学年に分かれて野菜の除草や、ツツジの除草・追肥、ブルーベリーの枯葉取りや追肥など、様々な作業に取り組みました。この日は朝から晴れて絶好の農作業日和。ちょっと暑かったのですが、みんな一生懸命取り組み、休憩時間のジュースをおいしそうに飲み干していました。

### 校内技術競技大会 29日(火)

様々な農業技術を競い合う「校内技術競技大会」が催されました。

**様**①農業鑑定競技(病虫害などの知識を競う) ②情報処理競技(ワードの早打ち) ③判定競技(糖度、温度、重さ等を当てる)に、1年生から3年生まで全員が同じ問題にチャレンジしました。



各競技の優秀者は夏休みに開かれる東北道大会に推薦されました。全道大会、全国大会目指して頑張ってきてもらいたと思います。

