

# 広報 大空

## まちの おしらせ

発行者 大空町



【お問い合わせ先】

大空町役場 74-2111

東藻琴総合支所 66-2131

平成22年1月15日発行

## 後期高齢者医療制度 ~ 住民説明会のお知らせ ~

**平**成20年4月から後期高齢者医療制度が始まりましたが、政権交代により現行の制度については廃止し、新たな制度へ移行するため、現在、厚生労働省において具体的な検討を行っているところです。

新制度への移行は、平成25年度からとされており、現行の後期高齢者医療制度は、平成24年度まで継続される見込みとなっています。

来年度は、新たに保険料率が改正されることから、制度全般や給付サービスなども含めて、住民説明会を下記のとおり開催することといたしましたので、参加くださいますようお願いいたします。

- 日時 2月4日(木)  
午後2時から4時まで
- 場所 女満別研修会館 大会議室
- 主催 北海道後期高齢者医療広域連合
- 説明会の対象者など
  - ・対象 どなたでも参加できます。年齢は問いません。
  - ・申込み 特に必要はありません。
- 東藻琴地区の方へ  
送迎バスを運行します。  
総合支所前 午後1時15分 発  
※帰りは、説明会が終了しだい女満別研修会館前より発車します。

- 主な内容
  - ・後期高齢者医療制度について
  - ・給付サービスの内容について
  - ・各種申請手続きについて
  - ・保険料について など



【お問い合わせ先】

☎ 福祉課保険医療係 (内線107)

☎ 住民生活課町民生活係 (内線434)

## 道の駅冬まつり 雪像募集!

【お申し込み・お問い合わせ先】

道の駅冬まつり事務局

(めまんべつ産業開発公社: 75-6160)

2月14日開催の「道の駅冬まつり」会場に展示する雪像の制作者を募集しています。テーマは自由です。仕事仲間やお友達などと雪像作りにチャレンジしませんか!

### ●制作期間

1月末~2月13日までに完成するようお願いいたします。(申し込みは先着順)

●道の駅冬まつりの内容は、広報2月号でお知らせします。

平成22年から申告は不要です！

## 町道民税の住宅借入金等特別税額控除

**平**成11年から18年末までに新築または増改築して入居された方で、所得税の住宅ローン控除の適用を受け、かつ所得税から控除しきれなかった額がある場合、翌年度分の町道民税から控除される住宅借入金等特別税額控除（以下、「住宅ローン控除」といいます。）が適用されていました。

この度、新たに平成21年から25年末までに入居された方も住宅ローン控除の対象となりました。

なお、確定申告書の添付書類や給与支払報告書（源泉徴収票）の摘要欄に住宅借入金等特別控除可能額と居住開始年月日などが明記されることとなったため、申告書の提出が不要となりました。

（平成18年末までに入居され、昨年まで申告書を提出していた方も提出が不要となりました。）所得税の確定申告や年末調整で住宅ローン控除を受ける方の手続きは今までと変更ありません。

### ■町道民税の住宅ローン控除の主な変更点■

課税年度	居住開始年月日	町への町道民税に係る住宅借入金等特別税額控除申告書の提出
平成20～21年	平成11年～18年末	毎年必要
平成22年度以降	平成11年～18年末	不要
	平成21年～25年末	不要

※) 所得税の住宅ローン控除を受ける場合、最初の年は確定申告が必要となります。

#### ※旧制度の住宅ローン控除の適用（経過措置）について

平成11年から18年末までに入居し、退職所得・山林所得がある方、所得税において平均課税の適用を受けている方は、「住宅借入金等特別控除申告書」で申告されると控除額が多くなる場合がありますので、毎年3月15日までに町へ申告してください。

【お問い合わせ先】

☎ 財政課税務係 （内線122）

☎ 地域振興課税務係 （内線412）

## 献血にご協力を！

## 1月19日(火)

### ～献血車「ひまわり号」が来町～



東藻琴地区に献血車「ひまわり号」が来町します。

東藻琴地区	実施場所	時間
	大空町東藻琴総合支所	10:00～11:00
	オホーツク網走農協東もこと支所	11:20～12:00
	(株)北海道畜産公社北見事業所	12:10～12:50
	セイコーマートさとみ店	13:50～14:20
	網走交通(株)東藻琴営業所	14:30～15:10
	東藻琴高等学校	15:20～16:00



NOBODY`S PERFECT 完璧な親なんていない！  
**みんなで考えよう 自分に合った子育ての仕方**  
「はじめから一人前の親などいません。皆、まわりからの  
助けを得ながら親になっていくのです。」

**子**育てってこれでいいのかな・・・不安を感じているお母さん、一人で悩まないで！

ひととき、お子さんと離れて、参加した方々とお互いに話し合い交流しながら、自分らしい子育ての方法を見つけていきませんか？

【お申し込み・お問い合わせ先】

☎福祉課健康健康推進係  
(内線113)

☎保健福祉課健康推進係  
(66-2070)

- <対象>** 1～3歳児の子育てをしている町内在住の母親  
(保育所、幼稚園に通っていない子が対象)
- <定員>** 10名
- <日時>** 2月23日、3月2日、9日、16日、23日、30日  
※午前10時から12時まで (全6回の連続講座)
- <内容>** しつけはどうしてる？ 自分の時間はどうやって作る？ 子どもとどんなこととして遊んでいる？ など  
参加者の方々の関心に合わせて、取り上げるテーマを話し合いで決めていきます。
- <場所>** ふれあいセンターフロックス
- <進行役>** 保健師
- <参加料>** 無料 ※テキスト「完璧な親なんていない！」は貸し出しします。
- <託児>** 無料 ※希望者は、参加申込み時に一緒に申し込んでください。
- <持ち物>** 水またはお茶、着替え等保育中必要なもの  
※おやつ、ジュースの持参はご遠慮ください。
- <申込み期限>** 2月15日(月)まで



**町**では、小学生・中学生の季節性インフルエンザ予防接種、新型インフルエンザ予防接種に対して、費用の助成事業を実施しています。



**<児童生徒インフルエンザ予防接種費用の助成>**

- 助成対象者 町内に住所を有する小学生・中学生
- 対象予防接種 2月28日までに受けた季節性インフルエンザ予防接種
- 助成金申請期日 3月31日まで
- 助成額 予防接種費用の3分の2の額  
接種日当日満13歳未満の方は2回分、満13歳以上の方は1回分まで助成します。
- 必要書類 ①助成金交付申請書(印鑑と助成金の振込先金融機関口座の記入が必要です)  
②医療機関発行の領収書

**<新型インフルエンザ予防接種費用の助成>**

- 助成対象者 ①生活保護受給者または町民税非課税世帯に属する方(助成額:接種費用全額)  
②接種時満1歳以上満13歳未満の方で2回接種を受けた方。または医師の診断により、2回接種を受けた方(助成額:2回目の接種費用)
- 対象予防接種 3月31日までに受けた新型インフルエンザ予防接種
- 助成金申請期日 4月30日まで
- 必要書類 ①助成金交付申請書(印鑑と助成金の振込先金融機関口座の記入が必要です。)  
②医療機関発行の領収書  
③新型インフルエンザワクチンを接種したことが分かる書類(予防接種済証、母子手帳等)  
※事前に世帯の課税状況確認同意書を提出し、助成対象者確認書及び受領委任払い交付申請書の交付を受けている方は、引き続き町指定の医療機関において3月31日までご利用いただけます。

【お申込み・お問い合わせ先】

☎福祉課健康推進係(内線112、113、114) ☎保健福祉課健康推進係(66-2070)

# 募集 北海道地域防災マスター



北海道では、防災に対する心構えなどを多くの方に知っていただくため、『北海道地域防災マスター』を募集します。『北海道地域防災マスター』には、ボランティアにより地域の防災活動に取り組んでいただいたり、災害時の声かけキーマンとなっておられます。

## <地域防災マスター認定研修会>

道内3地域において地域防災マスター認定研修会を開催いたします。

### ●開催日時・場所

第1回 2月27日(土) 場所:釧路市  
 第2回 3月6日(土) 場所:江差町  
 第3回 3月13日(土) 場所:稚内市

### ●対象者

防災経験者(警察、消防、自衛隊、市町村、道、開発局、気象台など防災関係機関の退職者等)地域防災活動者等(防災士、自主防災組織・町内会等で防災活動を行っている者、意欲のある者等)

### ●募集期間

平成22年2月1日(月)まで

### ●募集方法

応募者は、応募用紙に必要事項を記載し、FAX、電子メールなどで応募してください。  
 ※応募用紙については、ホームページ内にあります。



### 【お問い合わせ先】

北海道総務部危機対策局防災消防課  
 〒060-8588 札幌市中央区北3条西6丁目  
 TEL 011(204)5008 FAX 011(231)4314  
 <ホームページ>  
[http://www.pref.hokkaido.lg.jp/sm/bsb/bpusai\\_top.htm](http://www.pref.hokkaido.lg.jp/sm/bsb/bpusai_top.htm)

## 募集

## 国有林野の

## 管理経営モニター

### 林野庁北海道森林管理

局では、平成22年度の国有林野の管理経営に関するモニター(以下「国有林野モニター」という。)を募集します。

#### 【応募資格】

北海道にお住まいの国有林に関心のある満20歳以上(平成22年4月1日時点)の方(北海道全体で50名程度)ただし、国会及び地方議会の議員、地方公共団体の長並びに常勤の国家公務員、平成21年度に国有林モニターであった方は、除かせていただきます。

#### 【募集期限】

2月26日(金) 必着

#### 【応募方法】

郵送/FAX/メールのいずれでも結構です。必要事項を記入の上、下記担当まで応募ください。  
**《必要事項》**

- ①住所(郵便番号)
- ②氏名(ふりがな)
- ③性別
- ④年齢(平成22年4月1日)

日時点)

⑤職業

⑥電話番号

⑦国有林野モニター募集をお知りになったきっかけ(○

○新聞、○ホームページ

など)

⑧応募理由(100字程度)

【申込み・お問い合わせ先】

〒(0664)8537  
 札幌市中央区宮の森3条7  
 丁目70番北海道森林管理局  
 業務調整課国有林野モニター  
 担当(菊地・斉藤)

電話  
 011(622)5229

FAX  
 011(640)3108

Eメール  
[h\\_gyomu@rinya.maff.go.jp](mailto:h_gyomu@rinya.maff.go.jp)

【依頼期間】  
 平成22年4月から23年3月  
 までの1年間





2月の行事予定

めっちゃいるど館は、たくさん子ども達の笑顔でいっぱい、楽しい場所です。

めっちゃいるど館では、学年の違う子ども達が元気にハンドベース、縄跳び等をしています。作り物では、指編み、ブロックが人気です。運動が好きな子も、作り物が好きな子もみんな遊びに来てください。

〈2月は「縄跳び」月間です〉

- ◆ 1日(月)～5日(金)  
冬の運動会(午後3時から)
- ◆ 15日(月)～19日(金)  
ぬり絵展示
- ◆ 17日(水)～18日(木)  
アイスキャンドル作り(午後3時から)

◆ 26日(金) (午後3時から)

ビデオランド

※小学校の下校時間により、変更する場合があります。

子育て支援「あそびのひろば」

0歳～3歳のお子さんと保護者の方を対象に、毎週月曜日から金曜日まで「あそびのひろば」(9時30分～12時00分)を開設しています。

今月は、雛人形作り、玉入れ、お弁当を食べる日などを予定しています。

また、2月5日(金)には、保健師の講話「どうしていますか?トイレトレーニング」もあります。お気軽にお越しください。

町営住宅入居者の募集について

団地名	募集戸数	建築年度	規模	浴槽
<b>一般町営住宅</b>				
東陽団地(女満別)	1戸	H10	2LDK	有
南ひばり団地(東藻琴)	1戸	H2	2LDK	有
中央つつじ団地(東藻琴)	1戸	H15	2DK	有
北二すみれ団地(東藻琴)	1戸	H5	3LDK	有
	1戸	H6	2LDK	有
北1しらかば団地(東藻琴)	2戸	S52	3DK	浴室のみ
	1戸	S54	3DK	浴室のみ
北二もみじ団地(東藻琴)	1戸	H9	2LDK	有
<b>特定公共賃貸住宅</b>				
しらかば第2団地(女満別)	1戸	H12	2LDK	有
しらかば第2団地(女満別)	2戸	H14	2LDK	有
<b>単身者用住宅</b>				
北1ノキーハイツ91(東藻琴)	3戸	H3	1DK	有
西ノキーハイツ92(東藻琴)	1戸	H4	1LDK	有
北1しらかばハイツ(東藻琴)	3戸	H5	1LDK	有
	2戸	H6	1LDK	有



- 締め切り1月29日(金)まで
- 入居選考は募集締め切り後、随時行います。
- お申し込み方法、使用料等については、それぞれの住宅により異なりますので、お問い合わせください。

【お問い合わせ先】

☎建設課管理係(内線322)

☎建設水道課土木管理係(内線422)

お詫びと訂正

広

報1月号中の「ご寄付ありがとうございます」(16ページ)の掲載した内容(見出し)に誤りがありました。  
次のとおり訂正し、お詫び申し上げます。

(誤)

● おくやみ申しあげます

(正)

● ご寄付ありがとうございます



心を耕し自分の心を鍛える

東藻琴高校だより

# 耕心

【お問い合わせ先】

東藻琴高校

TEL : 66-2061 / FAX : 63-5008

http://www.phoenix-c.or.jp/hg-hs/

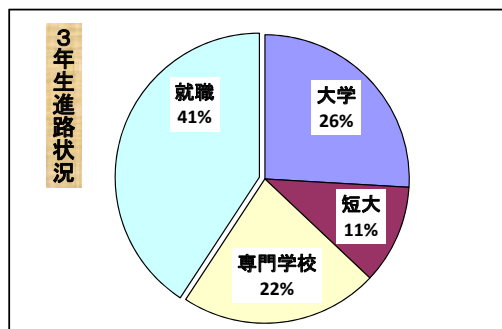
## 3年生進路状況！

堅調な進学、就職は苦戦

この3月に卒業する3年生27名の進路希望内訳は、およそ進学60%・就職40%となっています。

1月5日現在、進学希望者16名は全員内定しています。しかし、就職希望者は全国的な就職難を反映し、11名の希望者がいるものの、3名の内定者と非常に厳しい状況です。

校訓「耕心」のもと、本校で学んだ知恵を生かしてこれからの変化の激しい時代を乗り越えて成長してほしいと願うばかりです。



## 進学者の状況

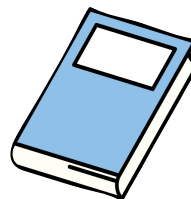
### 4年生大学 7名 (25.9%)

東京農業大学 5名

(産業経営学科3名、食品香粧学科1名、アクアバイオ学科1名)

北翔大学 1名 (生涯スポーツ学部 スポーツ教育学科)

札幌大学 1名 (経営学部経営学科)



### 短期大学 3名 (11.1%)

拓殖大学 1名 (環境農学科)

専修大学 1名 (商経社会総合学科)

帯広大谷 1名 (生活科学科栄養士課程)

### 専門学校 6名 (22.2%)

林-ツ社会福祉 3名 (介護福祉)

北見美容 1名

旭川福祉 1名 (介護福祉科)

札幌医療福祉 1名 (医療事務科)

## 就職者の状況

今後もハローワーク等との連携を強化し、未内定生徒へ個別の支援を継続します。

○全道の高校生の就職内定率 → **46.6% (昨年より約10ポイント減)** 【11月末調査】

就職希望者9507名・・・内定者4430人

- ・全国比較では北海道は内定率が非常に低く、北海道の中でも網走管内は厳しい状況。
- ・道内高校生の91%は、自分が住んでいる管内、道内での就職を希望している。
- ・就職内定者の職種は、道内道外を問わず「技能」の割合が高い。

