

平成25年度
ことしの町の予算



大空町



●予算規模・一般会計予算の内訳	1	ページ
●町税の状況・地方交付税等の状況・性質別経費の内訳	2	ページ
●基金（預金）の状況	3	ページ
●町債（借金）の状況	4	ページ
●前年度予算との比較	5	ページ
●財政指標	6	ページ
●主な事業の内容	7	ページ

～予算規模～

会計名	予算額	前年度予算額	比較
一般会計	71億8,372万円	75億8,649万円	▲5.3%
国民健康保険事業特別会計	11億3,690万円	11億4,941万円	▲1.1%
後期高齢者医療特別会計	1億29万円	9,958万円	0.7%
介護保険事業勘定特別会計	6億5,783万円	6億301万円	9.1%
介護サービス事業勘定特別会計	874万円	857万円	2.0%
簡易水道事業特別会計	3億7,658万円	3億6,391万円	3.5%
下水道事業特別会計	3億9,751万円	3億6,970万円	7.5%
個別排水処理事業特別会計	2,936万円	2,983万円	▲1.6%
合計	98億9,093万円	102億1,050万円	▲3.1%

～一般会計予算の内訳～

歳入予算			歳出予算		
区分	予算額	構成比	区分	予算額	構成比
町税	9億2,122万円	12.8%	議会費	5,743万円	0.8%
地方譲与税	2億754万円	2.9%	総務費	5億5,129万円	7.7%
各交付金等	1億2,044万円	1.7%	民生費	8億8,445万円	12.3%
地方交付税	39億686万円	54.4%	衛生費	5億9,209万円	8.2%
分担金及び負担金	8,946万円	1.2%	労働費	13万円	0.0%
使用料及び手数料	2億742万円	2.9%	農林水産業費	4億8,117万円	6.7%
国庫支出金	3億1,045万円	4.3%	商工費	1億3,944万円	1.9%
道支出金	2億7,066万円	3.8%	土木費	5億7,661万円	8.0%
財産収入	3,009万円	0.4%	消防費	3億6,601万円	5.1%
繰入金	3億4,301万円	4.8%	教育費	8億2,986万円	11.6%
諸収入	1億2,680万円	1.8%	公債費	15億6,622万円	21.8%
町債	6億4,977万円	9.0%	職員給与費	11億3,402万円	15.8%
			予備費	500万円	0.1%
合計	71億8,372万円	100.0%	合計	71億8,372万円	100.0%

～町税の状況～

区 分	予 算 額	町民1人あたり	前年度予算額	比 較
個人町民税	3億4,421万円	43,302円	3億8,648万円	▲10.9%
法人町民税	5,769万円	7,258円	5,903万円	▲2.3%
固定資産税	4億3,803万円	55,105円	4億4,165万円	▲0.8%
うち国有資産等交付金	854万円	1,074円	877万円	▲2.6%
軽自動車税	2,015万円	2,535円	1,927万円	4.6%
町たばこ税	6,088万円	7,659円	5,653万円	7.7%
入湯税	26万円	33円	28万円	▲7.1%
合 計	9億2,122万円	115,891円	9億6,324万円	▲4.4%

～地方交付税等の状況～

区 分	予 算 額	町民1人あたり	前年度予算額	比 較
地方交付税	39億686万円	491,491円	39億4,269万円	▲0.9%
うち普通交付税	36億789万円	453,880円	36億4,222万円	▲0.9%
うち特別交付税	2億9,897万円	37,611円	3億47万円	▲0.5%
臨時財政対策債	3億907万円	38,882円	2億4,631万円	25.5%
合 計	42億1,593万円	530,372円	41億8,900万円	0.6%

～性質別経費の内訳～

区 分	当初予算額	構成比	町民1人あたり	備 考
人件費	12億7,530万円	17.8%	160,435円	議員報酬、職員給与等
扶助費	3億6,771万円	5.1%	46,259円	自立支援給付費、医療費扶助
公債費	15億6,622万円	21.8%	197,034円	町債償還費
物件費	14億8,899万円	20.6%	187,318円	事務費、賃金、施設管理委託等
維持補修費	1億4,010万円	2.0%	17,625円	施設維持補修費、道路維持費等
補助費等	8億7,462万円	12.2%	110,029円	補助・交付金、消防組合負担金等
積立金	1,046万円	0.1%	1,316円	基金積立金
繰出金	6億1,436万円	8.6%	77,288円	特別会計繰出金
普通建設 事業費	8億4,096万円	11.7%	105,794円	公共施設整備、土地改良、森林保全等
予備費	500万円	0.1%	629円	
合 計	71億8,372万円	100.0%	903,726円	

～基金の状況～

【一般会計】

(単位：千円)

基金の名称	H23年度末	H24年度末	H25年度中増減見込み		H25年度末
	残高	残高見込み	増加(積立)	減少(繰入)	残高見込み
財政調整基金	1,414,420	1,415,682	1,118	145,111	1,271,689
減債基金	241,932	242,124	315	113,568	128,871
その他特定目的基金	2,035,359	2,327,779	9,027	84,334	2,252,472
公共施設等整備基金	516,730	788,170	1,223	69,644	719,749
地域福祉基金	223,592	188,188	89	3,303	184,974
国営美女地区かんがい排水事業基金		93,009	280		93,289
網走湖環境改善対策基金	47,910	50,000	151		50,151
学校教育施設建設基金	132,538	100,494	70	4,641	95,923
東藻琴高校教育振興基金	38,581	39,410	7,214	6,746	39,878
地域振興基金	1,068,508	1,068,508			1,068,508
住民生活に光をそそぐ基金	7,500				
積立基金計	3,691,711	3,985,585	10,460	343,013	3,653,032
奨学基金	77,753	77,756	3		77,759
運用基金計	77,753	77,756	3		77,759
合計	3,769,464	4,063,341	10,463	343,013	3,730,791

【特別会計】

(単位：千円)

基金の名称	H23年度末	H24年度末	H25年度中増減見込み		H25年度末
	残高	残高見込み	増加(積立)	減少(繰入)	残高見込み
国民健康保険基金	62,823	62,326	6		62,332
介護保険基金	46,793	45,558	35	9,388	36,205
簡易水道事業基金	68	69	1		70
合計	109,684	107,953	42	9,388	98,607

【備荒資金組合納付金】

(単位：千円)

名 称	H23年度末	H24年度末	H25年度中増減見込み		H25年度末
	残高	残高見込み	増加(積立)	減少(繰入)	残高見込み
北海道市町村備荒資金組合納付金	251,625	304,129	2,934		307,063

～町債の状況～

【一般会計】

(単位：千円)

事業	H23年度末 未償還額	H24年度末 未償還見込額	H25年度償還見込額		H25年度 借入見込額	H25年度末 未償還見込額
			元金	利子		
公共	191,042	112,161	44,449	1,675	53,900	121,612
公営住宅	1,652,181	1,600,875	134,676	31,258	42,600	1,508,799
災害復旧	6,627	5,098	1,431	55		3,667
緊急防災・減災		11,400		101		11,400
学校教育	139,278	121,490	18,311	3,928	8,500	111,679
一般廃棄物	440,370	342,496	67,689	4,577		274,807
一般単独	214,132	169,383	39,222	2,896		130,161
地域総合整備	4,840	2,420	2,420	22		
地方道路等	1,132,436	906,707	215,519	19,581		691,188
合併特例	1,164,040	1,355,512	70,426	21,510	100,300	1,385,386
合併推進	186,042	166,517	19,725	3,021		146,792
辺地対策	44,678	25,336	14,098	293		11,238
過疎対策	3,409,488	3,359,381	419,679	37,071	317,800	3,257,502
財源対策	254,416	208,977	41,590	3,888		167,387
減税補てん	111,549	94,185	17,703	1,319		76,482
税収補てん	22,155	18,644	3,582	355		15,062
臨時財政対策	2,839,601	3,020,524	250,439	36,589	309,073	3,079,158
道貸付金	36,581	28,259	8,392	261		19,867
その他	440,298	429,420	16,004	9,964	5,600	419,016
計	12,289,754	11,978,785	1,385,355	178,364	837,773	11,431,203

【簡易水道事業特別会計】

(単位：千円)

事業	H23年度末 未償還額	H24年度末 未償還額	H25年度償還見込額		H25年度 借入見込額	H25年度末 未償還額
			元金	利子		
簡易水道	1,398,513	1,360,915	58,768	28,692	18,200	1,320,347
過疎対策	621,925	512,128	122,178	5,759	18,200	408,150
計	2,020,438	1,873,043	180,946	34,451	36,400	1,728,497

【下水道事業特別会計】

(単位：千円)

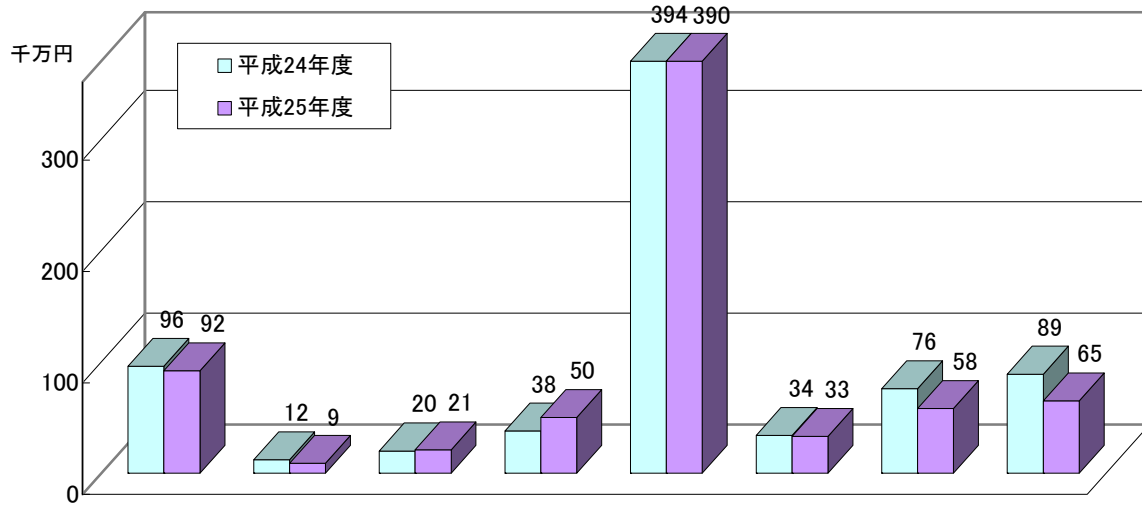
事業	H23年度末 未償還額	H24年度末 未償還額	H25年度償還見込額		H25年度 借入見込額	H25年度末 未償還額
			元金	利子		
下水道	1,697,466	1,619,613	103,282	49,585	24,200	1,540,531
過疎対策	42,205	34,202	7,482	380	8,400	35,120
臨時財政特例	30,532	28,339	2,287	1,194		26,052
資本費平準化	314,669	320,655	36,829	5,259	36,100	319,926
高資本費対策	1,141	1,008	136	19		872
計	2,086,013	2,003,817	150,016	56,437	68,700	1,922,501

【個別排水処理事業特別会計】

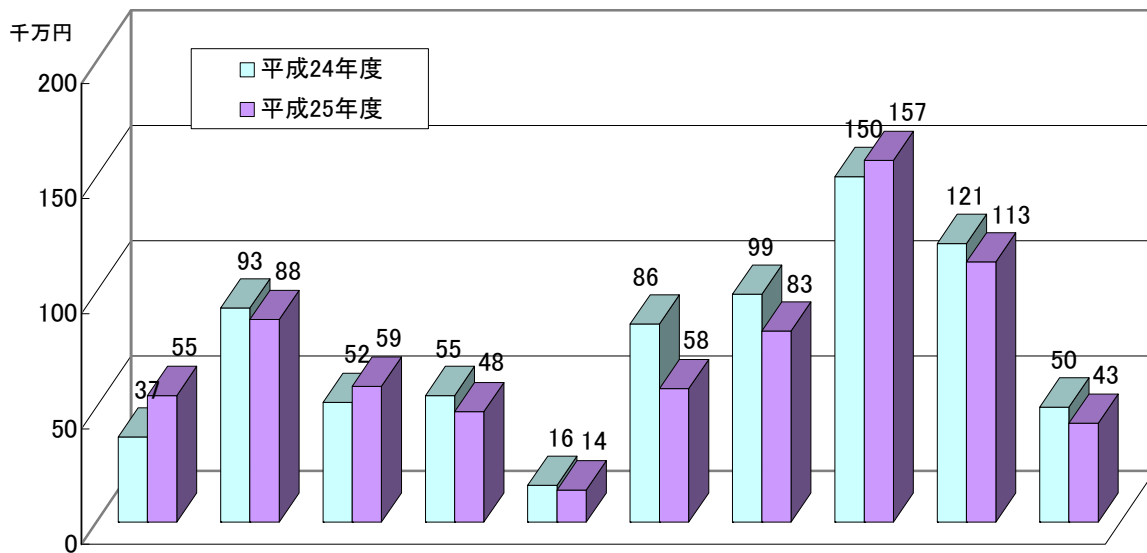
(単位：千円)

事業	H23年度末 未償還額	H24年度末 未償還額	H25年度償還見込額		H25年度 借入見込額	H25年度末 未償還額
			元金	利子		
個別排水処理	247,792	236,819	11,190	4,639		225,629

～前年度予算との比較～



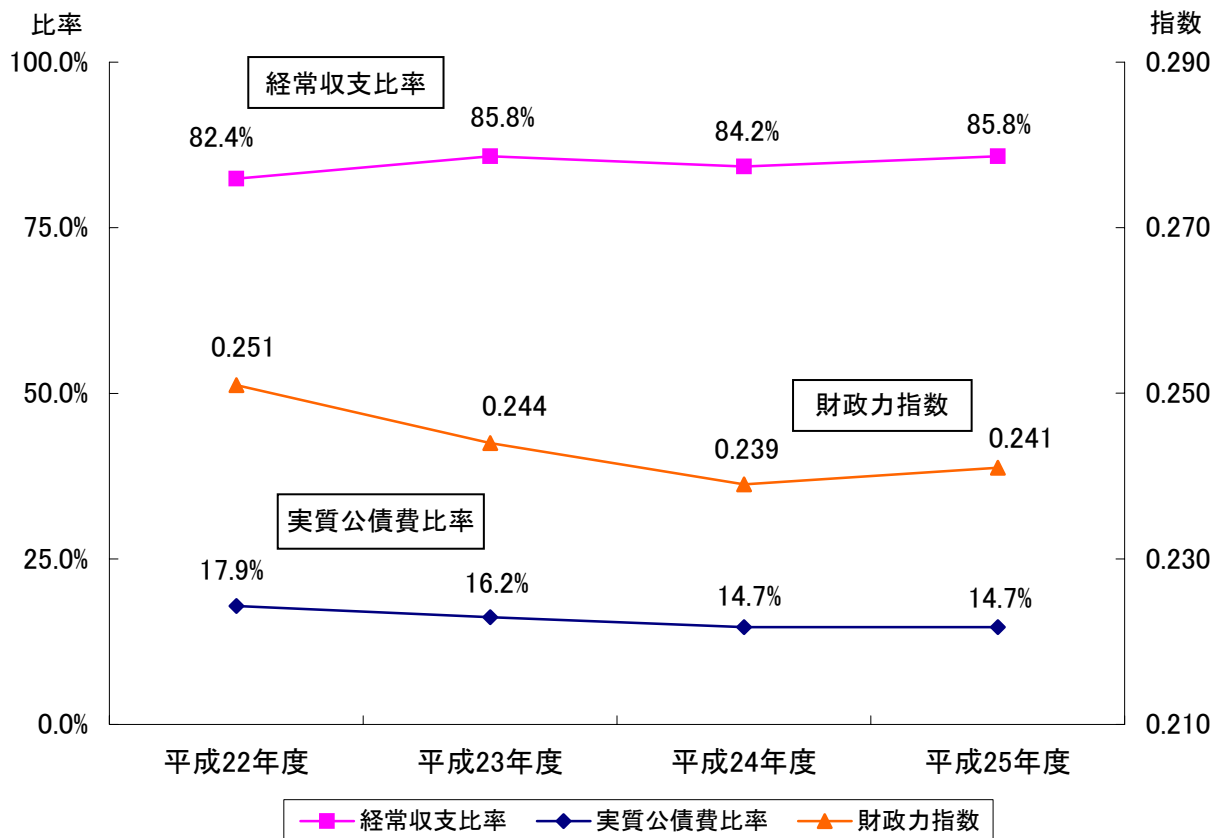
町税	分担金負担金	使用料手数料	諸収入ほか	交付税	譲与税交付金	国・道支出金	町債
町民税や固定資産税などの町税	土地改良事業の負担金や福祉施設の負担金	公共施設や町営住宅の使用料など	貸付金返還金や給食費など	地方から交付される交付税	国・道から交付される譲与税や交付金など	国・道から支出される補助金など	建設事業のための財源と借入金



総務費	民生費	衛生費	農林水産業費	商工費	土木費	教育費	公債費	職員給与費	その他
町民活動や選挙、その他の一般事務、管理経費など	子どもやお年寄りなどの福祉など	ごみ処理や町民の健康維持など	農林水産業の振興など	商業や観光振興など	道路、住宅、公園などの整備や管理	学校教育や社会教育など	国や金融機関などから借りたお金の返済金	町職員の給料など	その他の予算（消費費、労働費、会議費、予備費）

～財政指標～

項目	解説	H22年度 決算	H23年度 決算	H24年度 決算見込み	H25年度 当初見込み
財政力指数	地方交付税の算定に用いた基準財政収入額を基準財政需要額で除して得た数値で、標準的な行政運営をするにあたって自主財源でまかなえる額の割合を示しています。	0.251	0.244	0.239	0.241
経常収支比率	経常的に支払わなければならない経費に経常的に収入できる財源を使っている割合で、町の財政がどれだけ柔軟性をもっているかを示しています。	82.4%	85.8%	84.2%	85.8%
実質公債費比率	町債償還に充てた一般財源を一般財源総額で除した数値に、特別会計の町債償還のための繰出金や一部事務組合への公債費負担金、債務負担行為に基づく支出のうち公債費に準ずるもの等の公債費類似経費等を加算した比率で、町の会計全体での債務の割合を示しています。	17.9%	16.2%	14.7%	14.7%



～主な事業の内容～

はつらつ産業のまちづくり

農林業の振興

- ◆土づくり対策事業 481万円
地力向上の推進を図るための緑肥種子購入費や土壌診断経費の一部を助成します。
- ◆農業関係資金対策事業 1,305万円
農業関係資金の適正な融資及び利子補給により、農業経営の安定と発展を図ります。
 - ・農業振興資金、次世代農業者支援融資、農業経営基盤強化資金、平成21年冷温害に係る農業経営緊急支援資金、平成22年高温多雨に係る農業経営緊急支援資金
- ◆中山間地域等直接支払事業 2,321万円
国土保全及び多面的機能維持のため、平地地域との生産条件格差分を直接地域管理組合に支払い、活動を支援します。
- ◆農業担い手実践研修支援事業 150万円
農業後継者等を対象に圃場作業から経営管理等の実践的な技術、技能、知識を習得する実践研修を支援し、農業経営者や地域リーダーの育成を図ります。
- ◆環境保全型農業直接支援対策事業 474万円
化学肥料や農薬の低減、有機農業の取組など環境保全に効果の高い営農活動を支援します。
- ◆6次産業化推進事業 318万円
地域資源を活用した新たな産業の創出を促進するため、新商品の開発や流通経路の拡大を図ります。
- ◆女満別本郷地区地域水田農業再編緊急整備事業 5,250万円
本郷地区における農業基盤整備を進めます。
 - ・区画整地、暗渠排水、客土、土壌改良、農道
- ◆農業体質強化基盤整備促進事業 3,150万円
暗渠排水管などの農業基盤整備に対して費用の一部を定額助成します。
- ◆東藻琴地区中山間地域総合整備事業 400万円
東藻琴地区中山間地域における農業基盤整備のための調査を実施します。
- ◆女満別東部高台地区担い手畑総合整備事業 7,400万円
朝日、巴沢、日進、開陽地区における農業基盤整備を進めます。
 - ・区画整地、暗渠排水、客土、心土破碎、土壌改良

◆女満別湖南昭和地区農地整備事業 1,815万円
女満別湖南昭和地区における農業基盤整備のための調査を実施します。

◆農地・水保全管理支払交付金事業 682万円
農業の基盤となる農地、用排水路、農道などの農業用資源の保全を図る地域の共同活動に対して支援します。

◆町営牧野管理事業 1,115万円
町内畜産農家からの預託放牧により、家畜の健康増進と飼育管理に要する経費の負担軽減を図ります。

◆和牛産地強化事業 191万円
良質な肉牛生産の肥育技術と地域内の一貫生産体制の確立を図るための事業を支援します。

◆森林整備推進対策事業 945万円
計画的な森林整備を推進するため、下刈や除間伐の保育事業及び造林事業に要する経費の負担軽減を図ります。

◆有害鳥獣駆除推進事業 375万円
有害鳥獣の駆除を行うことにより、町民の安全を確保し農林業の振興を図ります。また、有害鳥獣の駆除に従事する者を育成するため、狩猟免許の取得などに要する経費の一部補助やエゾシカの駆除処理に要する経費の一部を支援するとともに、鳥獣被害対策実施隊を設置し、鳥獣による農林業被害の軽減を図ります。

◆未来につなぐ森づくり推進事業 2,516万円
森林整備計画に基づく造林事業に対し、経費の一部を補助します。

◆公有林管理育成事業 2,068万円
計画的な町有林の整備を実施し、財産の保全と森林の多面的機能の高度発揮を図ります。
・造林、下刈、間伐、択伐、除伐、野ねすみ駆除

◆ひがしもこと乳酪館整備事業 559万円
乳製品加工研究所熟成室を整備し、新たな商品開発と販売促進を図ります。

水産業の振興

◆水産業振興対策事業 205万円
網走湖における水産業振興を支援します。
・ワカサギ、シラウオ、シジミの資源動態調査、水質環境調査

観光産業の振興

- ◆地域再生加速事業 407万円
大空町とその周辺における魅力の素材を掘り起し、それらを広く知ってもらうことで来訪者やファンを増やし、将来的な定住・移住や産業の創出につなげます。また、地域公共交通に関し、住民と来訪者の両方の目線から移動手段の利便性を高めるため、2次交通対策に向けて実証実験を行います。

- ◆ひまわり作付事業 457万円
観光資源として広く定着しつつあるひまわりを植栽し、農村景観を創出します。
・ 空港周辺、朝日ヶ丘公園周辺

- ◆芝桜まつり開催事業 475万円
芝桜公園を会場に、芝桜の開花時期に各種イベントを開催します。また、夜間のライトアップを実施します。

- ◆ふるさとまつり開催事業 220万円
緑とチーズの里ふれあいパークを会場に、ロール転がし大会、各種イベント開催や特産物販売により、地場産業の活性化と町民交流を図ります。

- ◆朝日ヶ丘公園整備事業 567万円
朝日ヶ丘公園パークゴルフ場の芝補修を行い、施設利用の促進を図ります。

- ◆藻琴山温泉芝桜公園整備事業 1,988万円
藻琴山温泉芝桜公園の遊具等の整備を実施し、魅力ある公園づくりを行うとともに、来園者の拡充を図ります。

- ◆道の駅振興事業 336万円
東藻琴地区の地域振興の核となる施設整備に向けた管理運営主体の組織化と具体的な事業戦略を構築します。

- ◆観光情報クロスメディア発信事業 120万円
インターネットや様々な関連雑誌を活用するほか、ホームページによる外国人観光客向けの多言語情報を充実するなど、観光情報発信の拡大を図ります。

商業・サービス業の振興

- ◆中小企業振興資金利子補給事業 550万円
商工業者の経営安定を図るため、振興資金の利子補給を行います。

- ◆商工会助成事業 1,948万円
町の商工業振興に資する事業を行う商工会に対し助成します。

- ◆住宅リフォーム促進事業 1,800万円
快適な住環境の向上と町内建設産業の振興を図るため、住宅のリフォームに要する費用の一部を補助します。

- ◆ポイントカード事業 180万円
地域における消費活動の円滑かつ効果的な循環と活性化を図るため、そらっきーポイントカード事業に対して支援します。

工業・地場産業の振興

- ◆企業誘致対策事業 2,697万円
企業誘致のための活動、情報収集及び誘致企業への補助を行います。

あったか福祉のまちづくり

保健・医療体制の充実

- ◆救急医療対策事業 281万円
網走及び美幌地域における休日当番医制や救急医療確保のため、経費の一部を負担します。

- ◆母子保健事業 963万円
母性並びに乳児・幼児の健康保持及び健康増進を図り、安心して妊娠・出産・育児ができるよう適切な助言・指導を行います。
・家庭訪問指導、乳幼児健診、妊婦健診、母親学級、育児学級等
・不妊治療費助成

- ◆各種疾病予防対策事業 1,607万円
予防接種法に基づき各種予防接種を実施します。
また、高齢者肺炎球菌ワクチン、13歳未満のインフルエンザの予防接種費用を助成します。
・麻しん・風しん混合、二種混合、三種混合、四種混合、インフルエンザ、BCG、不活化ポリオ、子宮頸がんワクチン、H i bワクチン、小児用肺炎球菌ワクチンの予防接種
・高齢者肺炎球菌ワクチンの予防接種

- ◆北見赤十字病院改築工事負担事業 1,506万円
地域の中核的医療機関としての役割を担う北見赤十字病院の改築工事に係る費用の一部を負担します。

- ◆女満別中央病院医療環境等充実事業 5,642万円
基幹病院である女満別中央病院が実施する救急医療体制や医療従事者、療養型病床の確保及び医療環境の充実整備に係る経費の一部を補助します。

- ◆東藻琴診療所設備整備事業 1,134万円
東藻琴診療所の医療機器の整備を行い、医療体制の充実を図ります。

- ◆健康増進事業 1,145万円
生涯にわたって健康で豊かな生活が実現できるよう自ら主体的に取り組む健康づくり、病気の早期発見のための支援を行います。
・家庭訪問指導、健康相談、健康教室、各種がん検診、肝炎ウイルス検査、歯周疾患検診、骨粗しょう症検診、エキノコックス症検診、脳ドックなど

- ◆後期高齢者健診事業 125万円
後期高齢者の生活習慣病を早期発見するため、健康診査を実施します。

地域福祉の推進

- ◆社会福祉協議会助成事業 2,132万円
地域の福祉活動の拠点として役割を果たしている社会福祉協議会の管理運営に係る経費や、福祉団体の育成に要する経費を助成します。
- ◆福祉バス運行事業 741万円
福祉関係団体及び高齢者の方が実施する事業等に対して福祉バスを運行し、教養の向上、社会参加の高揚を図ります。
- ◆患者輸送車運行事業 309万円
東藻琴地区の各集落から東藻琴診療所まで患者の送迎を実施し、高齢者の方や障がいのある方等の移動手段の確保を図ります。

子育て支援施策の推進

- ◆児童手当扶助事業 1億2,600万円
家庭における生活の安定に寄与するとともに、次代の社会を担う児童の健全な育成及び資質の向上に資するため、児童を養育している方を支援します。
- ◆乳幼児等医療費助成事業 2,489万円
小学生までの医療費の自己負担分の全額を助成し、保健の向上と福祉の増進を図ります。
- ◆養育医療給付事業 209万円
正常な新生児に比べて疾病にかかりやすい重症未熟児に対し、養育に必要な医療の給付を行い、保健の向上を図ります。
- ◆保育園管理運営事業 4,718万円
親が働くなどの理由により、家庭内で保育に欠ける乳幼児を入所させ、心身の健全な発達を図ります。
- ◆保育所広域入所事業 208万円
多様な保育要望にこたえるため、町外の保育所に入所させる場合の支援を行います。
- ◆託児通所助成事業 41万円
町内・町外の託児所に通所する場合の利用料の一部を助成します。
- ◆ひとり親家庭等医療費助成事業 254万円
ひとり親家庭等の医療費自己負担分の一部を助成します。

- ◆**児童センター・児童クラブ等運営事業** **3,153万円**
子育て家庭等に対する相談指導や児童に健全な遊び場を与えて、その健康を増進し、または情操を豊かにするとともに、運動に親しむ習慣を形成し、児童の心と身体健康づくりを図ります。
さらに、放課後、家庭に保護者のいない児童を対象に、家庭に代わり適切な遊びや生活の場を与えることにより、児童の健全育成や安全の確保を図ります。

- ◆**児童遊園地管理事業** **219万円**
健全な遊び場を提供し、児童及び生徒の健康増進と豊かな情操形成に寄与します。

高齢者施策の推進

- ◆**福祉タクシー券交付事業** **505万円**
タクシー料金の一部を助成することにより、高齢者（75歳以上）の方や、重度障がい者の方の社会参加や通院等の移動手段を確保します。

- ◆**軽度生活援助事業** **82万円**
高齢者の方が住み慣れた家庭や地域で安心して暮らすことができるように除雪サービスを行い日常生活を支援します。

- ◆**緊急通報システム設置事業** **787万円**
一人暮らしの高齢者の方に対し緊急通報用電話機を貸与し、急病・災害時の迅速な救援体制をとることにより、生活不安の解消、安全確保を図ります。

- ◆**老人福祉大会・敬老褒賞事業** **384万円**
町内在住の75歳以上の高齢者の方を招待し、長寿をお祝いするとともに、75歳、77歳、88歳、99歳の方々に敬老褒賞を贈ります。

- ◆**介護保険利用者負担減免措置事業** **1,021万円**
介護保険受給者のうち生計困難と認められる方が社会福祉法人等が提供する介護サービスを利用する場合に、利用者負担額の一部を減免します。

- ◆**高齢者等移動支援事業** **125万円**
日常生活において買い物・通院等の際に、ご自身（ご家族）で移動手段を持たない方や公共交通機関を利用することが困難で不便に感じている方を支援するため、実証実験として移動手段を確保しニーズの把握を行います。
（乗合タクシーの試験運行）

障がい者（児）施策の推進

- ◆**心身障がい者福祉事業** **293万円**
心身障がい者の方が自ら障がいを克服し、健常者と共に生活していけるよう支援します。

- ◆**障がい者福祉職親事業** **93万円**
在宅障がい者の社会的自立を支援するため、一定期間町内事業所等に通所することによる社会適応訓練を実施し、地域の障がい者雇用意識を醸成するとともに、障がい者福祉センター利用者の就労先及び訓練先の拡大を図ります。

◆**重度心身障がい者医療費助成事業** 1,906万円
重度心身障がい者の方の医療費自己負担分の一部を助成します。

◆**障がい者総合支援事業** 1億8,734万円
障がいのある方が地域で安心して暮らせるために、介護又は訓練等のサービス利用に対する支援や地域生活支援事業を実施します。

◆**障がい者福祉施設運営事業** 1,429万円
障がいのある方が地域で安心して暮らし、また、社会的自立に向けた生活援助や就労に向けた訓練等を行う障がい者福祉センターちあふるの管理運営を行います。

のびやか文化のまちづくり

学校教育の充実

◆**小・中学校教育振興事業** 4,559万円
新学習指導要領に基づいた教育活動を展開するとともに、大空町独自の特色ある教育活動を実践します。

- ・教材整備、就学援助、特別支援教育就学奨励
- ・担任教諭、補助教諭、外国語活動推進教諭、学校図書館司書、地域コーディネーター、特別支援コーディネーターの配置
- ・芸術文化鑑賞事業の実施

◆**幼稚園教育事業** 5,870万円
新学習指導要領に基づいた教育活動を展開するとともに、午後からの預かり保育も教育課程に位置付けし、地域に開かれた幼稚園のもと家庭・地域社会と連携・協力して、社会や保護者のニーズに応える心身ともに健やかな子どもの育成を図ります。

◆**女満別小学校改築事業** 9,332万円
女満別小学校の改築を行います。
・外構工事、校舎備品整備

◆**豊住小学校閉校記念事業** 200万円
平成26年3月に閉校する豊住小学校の閉校記念事業を行います。

◆**スクールバス運行事業** 9,311万円
遠距離通学児童・生徒の登下校対策及び学校行事等教育上の目的のため、スクールバスを運行します。
また、一般住民の混乗や女満別と東藻琴間を結ぶ地域間バスの運行など多様な運行を行います。
・スクールバス 更新1台（女満別地区）
・女満別地区 6路線、東藻琴地区 6路線

◆**高校通学対策助成事業** 244万円
交通環境の実情にかんがみ、町外高等学校（網走東学区）へ就学するための多額な通学交通費及び下宿費の一部を助成し、保護者の負担を軽減します。

◆**高等学校教育振興事業** **824万円**

時代の発展に対応した教育環境を充実させ、近未来の地域を担う人材育成のため町内の高等学校の教育活動を支援します。

- ・東藻琴高等学校：国内研修、農業クラブ活動
- ・女満別高等学校：女高タイム、部活動、教育環境整備、広報活動、進路指導対策、補助教諭

◆**高等学校制服購入費助成事業** **544万円**

町内の高等学校へ入学する生徒の制服購入費用を助成することで、保護者の経済的負担軽減と生徒の確保を図ります。

◆**入学資金借入金利子助成事業** **20万円**

大学等への入学に必要な資金を借り入れた保護者に対して利子等の一部を助成し、教育機会の確保及び充実を図ります。

◆**高等学校生徒寄宿受入助成事業** **28万円**

大空町内の高等学校生で、自宅が町外にある生徒の寄宿を受け入れる家庭の負担軽減を図るため、受入経費の一部を助成します。

◆**女満別高等学校生徒寄宿舎管理事業** **2,643万円**

女満別高等学校生徒寄宿舎を設置し、同校への通学に困難な事情のある生徒の寄宿を受入れ、高等学校教育の充実及び発展を図ります。

◆**東藻琴高等学校体育館耐震化事業** **368万円**

東藻琴高等学校体育館の耐震補強工事に係る設計委託を行います。

◆**学校給食センター管理運営事業** **84万円**

児童・生徒の心身の健全な発達とバランスのとれた栄養豊かな安全・安心でおいしい学校給食を提供するため、管理運営備品の更新を行います。

- ・断熱コンテナ 2台

◆**教員住宅維持管理事業** **1,738万円**

教職員住宅の適正な維持管理を行うため、必要な用地を取得します。

生涯学習社会の推進

◆**教育文化合宿誘致事業** **226万円**

質の高い教育文化団体等を誘致することによって教育・文化交流の向上と地域活性化を図るため、合宿誘致を支援します。

◆**高齢者教育振興事業** **97万円**

高齢者の方が地域参加や世代間交流と学習活動を推進するため高齢者大学を開設します。

◆生涯学習支援事業 2,589万円

地域における青年の活動や文化活動することのできる拠点を確保し提供するため、必要な土地・建物を取得します。

生涯スポーツの振興

◆スポーツ活動振興事業 726万円

スポーツ活動を通じ、健康づくり、体力づくりの普及と意識の高揚を図ります。

- ・ジェットラインさわやかマラソン大会の開催
- ・もこと山ふきおろしマラソン大会の開催（30回記念大会）
- ・スポーツ縁日・各種スポーツ大会の開催
- ・体育協会やスポーツ少年団活動への助成
- ・体育振興補助金

◆体育施設一般管理事業 565万円

女満別多目的グラウンドを芝生化し、各種スポーツの普及と振興を図ります。

青少年の健全育成

◆子ども放課後週末活動支援事業 135万円

町内の全小学生を対象とした、安全・安心な子どもの活動拠点（居場所）を設け、地域の方々の参画を得て子どもたちと共に勉強やスポーツ・文化活動、地域住民との交流活動を実施します。

◆子育て支援ネットワーク充実事業 258万円

子育てを支援する講座の開催や放課後子ども教室活動プログラムの企画等を行う社会教育コーディネーターを配置し、地域の支援ネットワークを充実します。

地域文化の継承と創造

◆女満別湿生植物群落調査事業 156万円

国の天然記念物に指定された「女満別湿生植物群落」は、極めて貴重な広葉樹林であるため、保全対策に向けた原因究明調査を実施します。

地域間交流・国際化への対応

◆姉妹都市等教育交流事業 484万円

町内の小学5年生の児童を対象とした東京都稲城市の児童及び中学2年生を対象とした熊本県氷川町との交流を推進します。

◆語学指導助手招致事業 529万円

児童生徒の外国語教育を推進するために語学指導助手を配置し、各学校に派遣します。

さわやか生活のまちづくり

道路ネットワークの整備

- ◆道路整備事業 9,200万円
生活の利便性向上と安全確保のため、道路整備を進めます。
 - ・開陽中央線道路 橋梁下部工
 - ・仲通り線道路 歩道整備 L=108m
 - ・中央さくら団地道路整備事業 実施設計 L=440m
 - ・橋梁長寿命化修繕計画の策定

- ◆東藻琴上東地区農道保全対策事業 1,125万円
上東西倉106号線の整備を進めます。
 - ・農道修繕 L=454m

- ◆西倉地区排水路整備事業 323万円
西倉地区の排水路整備を進めます。
 - ・排水路整備 L=710m

公共交通網の充実

- ◆生活路線バス運行維持対策事業 474万円
生活交通路線維持のため、バス運行事業者に対して支援を行います。

- ◆新規国内定期便運航助成事業 401万円
定期路線の開設や機材の大型化など空港利用の拡充に支援を行います。

住宅の整備

- ◆移住・定住対策事業 88万円
団塊世代をはじめとした各世代の都市住民を主な対象として、大空町への移住・定住を促進するとともに、受入れ体制を整備します。

- ◆住替え促進事業 228万円
空き家等の有効利用により、定住促進や地域自治の維持と地域活性化を図ります。
 - ・空き家等情報登録、住み替え促進助成、住み替え移転費用助成

- ◆町営住宅建設事業 3,460万円
定住促進及び居住環境の向上を図るため、町営住宅の整備等を実施します。
 - ・中央さくら団地 木造平屋建、1棟2戸

- ◆町営住宅維持補修事業 1,115万円
既存住宅の機能向上を図るため、浴槽・給湯設備未設置住宅の解消を進めるとともに、長寿命化を図るため、外壁の塗装改修を行います。

情報ネットワークの整備

- ◆行政事務情報化事業 2億708万円
老朽化している行政情報システムの更新を行い、行政事務情報化の推進と効率化及び住民サービスの向上を図ります。

環境共生型社会への総合的推進

- ◆住宅用太陽光発電システム導入費助成事業 100万円
環境に対して負荷の少ない自然エネルギーの普及促進を図ります。

上下水道の整備

- ◆合併処理浄化槽設置整備事業 1,212万円
生活環境の改善と公共用水域の水質保全を図るため、住宅に設置する浄化槽設置費用の一部を助成します。

環境衛生対策の充実

- ◆ごみ処理事業 1億3,273万円
ごみの分別収集の徹底を図り、廃棄物焼却処理施設及び最終処分場の運用により適正なごみ処理に努めます。
- ◆リサイクル推進事業 2,668万円
リサイクルセンターを中核として資源の有効活用や再資源化処理を行い、ごみの減量化を推進します。
- ◆花いっぱい運動推進事業 291万円
花いっぱい運動を推進し、潤いと安らぎのある地域環境をつくります。
- ◆PCB廃棄物処理事業 3,542万円
人の健康や生活環境に係る被害を及ぼすおそれのあるPCB（ポリ塩化ビフェニル）廃棄物の適正な処理を行います。
- ◆女満別地区共同墓地整備事業 399万円
女満別共同墓地管理道路の整備を行い、墓地の適正な管理運営を図ります。
・墓地管理道路 改良舗装 L=130m

消防・救急・防災対策の充実

- ◆東日本大震災支援対策事業 174万円
東日本大震災の復旧・復興のため、被災地支援活動を行います。
- ◆網走地区消防組合負担金 3億6,036万円
住民の生命と財産及び安心・安全な生活を守るため、網走地区消防組合に対し、消防本部、大空消防署、女満別消防団及び東藻琴消防団の経費を負担します。特に、女満別消防団の北海道消防操法訓練大会への出場に対して支援し、消防技術の習得と士気高揚を図ります。また、消防救急無線について、従来のアナログ方式をデジタル方式に移行して整備します。

ふれあい協働のまちづくり

コミュニティ活動の促進

◆自治会運営費交付金 1,063万円

地域活動の中心となる自治会の運営を支援します。

◆自治会活動支援交付金 389万円

個人町民税1%還元により単位自治会の自主的活動の支援を行い、自治会活動の促進を図ります。

◆町民会館整備事業 4,527万円

地域の住民活動、コミュニティ運動を推進し、住民が安心して生活できる地域づくりの推進を図るため、町民会館の整備等を行います。

- ・中央会館（東藻琴地区）の建設 木造平屋建
- ・昭和公民館（女満別地区）用地の取得

住民と行政との協働

◆広報広聴事業 1,328万円

広報「おおぞら」、町ホームページ、情報掲示板「おおぞら」、生活カレンダーの発行など、より多くの情報提供と町民目線から評価をしていただく「広報モニター」を設置し、より身近な広報誌づくりをめざします。

また、ふれあいトーク（町政懇談会）、町長へのメール、ふれあい意見箱などにより、町民の声が行政に反映できるよう取り組みます。

◆町史編纂事業 376万円

町民の郷土に対する知識と理解を深め、町勢の発展に資するとともに、大空町の誕生とその歴史を町の財産として後世に残し伝えていくため、町史を編纂します。

◆元気づくり応援事業 218万円

自主的、主体的なまちづくりや個性豊かで優れた人材の育成を図るための事業に対し、経費の一部を補助します。

◆総合計画策定事業 378万円

大空町の新たなまちづくりの大きな柱となる「第2次大空町総合計画（仮称）」の策定業務を行います。

自立する自治体経営の確立

◆住民基本台帳管理事業 401万円

住民基本台帳に関する事務の処理を行う「住民基本台帳ネットワーク機器」を更新し、利便性の向上と合理化を図ります。

特別会計で行う事業

国民健康保険事業

特別会計予算 11億3,690万円

国民健康保険法に基づき、加入者から国民健康保険税の負担をいただき、医療費の一部を給付することによって医療費負担の軽減を図り、安心して医療を受けられるように取り組みます。

出産育児一時金や葬祭費を支給します。

特定検診受診率向上のため節目検診を取り入れ疾病の早期発見による重篤化の予防や健康保持に取り組みます。

後期高齢者医療事業

特別会計予算 1億29万円

75歳以上（一定の障がいを持つ方は65歳以上）の方の医療費の一部を給付し、医療負担の軽減を図ります。運営は、北海道後期高齢者医療広域連合が行い、町は、住民の利便性を確保するため、申請書の受付等の窓口業務や保険料の徴収業務を行います。

介護保険事業

特別会計予算 6億5,783万円

介護が必要になっても、住み慣れた地域で本人の希望を尊重しながら、できる限り自立した生活ができるよう総合的なサービスを提供します。

◆介護予防普及啓発事業

28万円

介護予防講演会のほか、在宅で介護されている方などを対象とした介護教室を開催します。

◆高齢者世話付住宅生活援助員派遣事業

338万円

高齢者世話付住宅に居住する方に対し、相談援助・緊急時のサービスを行う、生活援助員を派遣することで、入居者が安心して生活できるように支援します。

◆見守りネット事業

693万円

独り暮らし高齢者・高齢夫婦世帯などの、実態把握や安否確認、相談支援を行うため、訪問員が訪問し、住み慣れた地域で安心して生活できるように支援します。

介護サービス事業

特別会計予算 874万円

介護保険の認定申請をした方の中で、認定結果が要支援1・2と判定された方に対して、要介護状態に移行することを予防するため、介護予防ケアマネジメントを実施します。

簡易水道事業

特別会計予算 3億7,658万円

安全で良質な水の確保と安定供給に努めます。

◆女満別本町・高台地区水道管路整備事業 4,276万円

水道未普及地域の解消、老朽水道管の更新のため、水道管路整備を実施します。

・本町地区 L=1,570m、高台地区 L=1,100m

◆東藻琴地区水道管路整備事業 2,600万円

老朽水道管の更新のため、水道管路整備を行います。

・L=1,670m

下水道事業

特別会計予算 3億9,751万円

生活排水等の適正処理により、良質な生活環境の保全に努めます。

◆汚水・改築更新事業 8,569万円

新規公共柵設置による供用拡大及び老朽化した施設の更新を行い、安定運用に努めます。また、他事業と連携した管路の改築を行います。

・公共柵設置 ・長寿命化基本計画作成
・遠方監視装置改築更新 ・管路改築工事 L=570m

個別排水処理事業

特別会計予算 2,936万円

個別排水処理施設の適正な維持管理を行い、農村地区の生活環境の保全に努めます。