

平成21年度

ふれあいトーク報告書

昨年の12月から本年1月に行われました「ふれあいトーク（町政懇談会）」で皆さんからいただきました意見、質問、要望及び回答をまとめましたので、ご紹介します。

なお、紙面の都合により、要点のみの表記とさせていただきます。回答の内容について、時間の経過により状況が変化していることから、一部最新の情報に修正・追加をしていますので、ご了承願います。

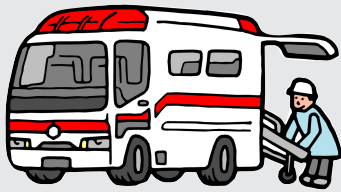
福 社

質問・意見・要望事項	回 答
旧東藻琴診療所の今後の活用はどうなるのですか。	建物耐震調査し、少しの補強で使用可能となりました。平成22年度改修設計、平成23年改修工事着手の予定です。障がい者や高齢者が居住して地域活動ができるように計画中です。施設運営管理を直営とするか外部委託とするか、町内福祉法人に話をしている状況です。地域内の法人のほうが町との関係から安心できるので、受け皿となってほしいとの要望があります。住居も大切ですが生活の拠点の他に仕事の場の確保の問題もあります。活用方法について意見をいただくため、平成22年度中に地域との懇談会を開催したいと考えています。
火葬場の炉の増設以外に整備をするのですか。 火葬場の広域化の考えは無かったのですか。	火葬炉の増設後、旧火葬炉の改修を予定しています。町としては住民の利便性と施設の延命を第一に考えて対応しているところです。 広域化については、3月に網走市と広域利用の協定を結んでおり、このことにより炉の点検修繕の際に火葬が発生しても対応可能と判断しています。
火葬場の和室に2組入ることができますか。炉が2か所となると同時に火葬ができるのですか。	現実的には2組の同時進行はそうあるケースではないと判断しています。来場する人数が多い場合はロビーを使っていただく等のご協力をお願いします。
ペットが死んだ場合、町の葬斎場で処理できますか。	町の葬斎祭場は使えません。網走市や北見市で専門業者に依頼してください。
障がい者の方の雇用対策としてハスカップやカシス、ブルーベリーなどの小果樹木を植栽し、その果実を収穫し、加工品や冷凍品の販売をしてはどうですか。	障がい者の方などの雇用の確保の上からも可能性を検討したいと思います。



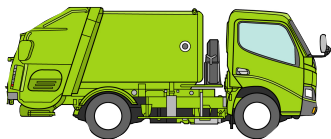
保 健 ・ 医 療

質問・意見・要望事項	回 答
<p>網走の病院で救急患者が1時間以上待たされたケースがあったと聞いていますか。</p>	<p>病院では、救急による患者などでパンクする寸前の状況であったこと、大空町は救急医療圏外と置いていたことによるものと確認しています。このような状況で命に関わることにはなりませんでしたが問題であると認識し、そうならないためのルール作りをしたところです。清里町や小清水町でも同じようなケースがあったと聞いています。過疎地域の医師不足は深刻であり、地域医療の確保についてはどこの市町村も頭を悩ませています。</p>
<p>救急での病院搬送先が変わったのですか。</p>	<p>救急での病院搬送先として、1次救急は町内病院、2次は網走市内の厚生・脳神経外科・古賀・中央病院、3次は北見日赤と位置付けています。罹りつけ病院があれば優先します。網走厚生病院は、斜里町・清里町・小清水町などの近隣町からの救急患者や網走市内も救急病院の減少による患者が増え、飽和状態にあるので、女満別中央病院で救急受入し診察・応急手当て後、適切な病院への搬送となります。4月から東藻琴診療所でも応急処置が可能となり、同様の措置となります。ただし、脳疾患や循環器疾患の場合、症状によって網走厚生・脳神経外科へ直接搬送となります。どこの市町村も医師不足により、救急受入病院が限られてきています。救急隊員も努力しているので、町民の理解と協力が必要となります。</p>
<p>東藻琴診療所の体制が変わりますが学校医はどのようになりますか。診療所では幼児の診察をするのですか。</p>	<p>指定管理者となる双心会（女満別中央病院）に学校医を依頼し、専属医師がこれに当たっています。診療所で幼児も診察・診療します。</p>



ご み ・ 環 境

質問・意見・要望事項	回 答
<p>生ごみ処理施設を輸送経費がかかるので町内に設けてはいかかでしょうか。できた堆肥を町内の有機農法に結び付けてはどうでしょうか。</p>	<p>町内での生ごみ処理施設の建設は副資材の確保のこともあり検討していません。町内の有機農家やオホーツク有機農研にも確認しましたが、主成分が生ごみであるということに不安要素を持っており、我々としては使うことができないと言われていました。その時々々の生ごみの成分に左右され堆肥中の有害物質の含有量の変化が気になるとのことで、万が一、異常が出た場合には今まで築いた産地の崩壊に繋がります。ただし、一般家庭菜園でこのことを了解して使用する分には良いと考えます。公共施設への投与と家庭菜園用として配布を行いたいと考えています。</p>
<p>生ごみを間違えて出した場合、未回収となり、衛生面で問題ではないでしょうか。住民PRや未回収理由の周知方法の工夫やごみステーションに番号を付けて、悪い番号を自治会に伝えてもらえば対処ができるのではないのでしょうか。</p>	<p>回収しない理由を書いています。書いていない場合もあるようなので、明記するよう回収業者に徹底し、住民に対しては、分別の徹底をPRしていきます。ステーションに番号を付けることについては、住民への指導の一端として参考とします。相当な箇所のステーションの表示物に劣化が見られるため更新のときに検討をします。</p>



質問・意見・要望事項	回 答
ごみの指定袋に×印がついた場合の対処方法などのルール作りをすべきではないでしょうか。	ごみ出しの基本は、ごみを出す側の責任として×印が付かないごみの出し方をすることです。×印の付いてしまったごみについては出した人が責任を持って処理することとしています。5月からは生ごみに対しては、シールではなく荷札方式に切り替えて実施していきます。
農家では、生ごみを自家処理しているので、奨励金を出してはどうか。堆肥の還元量はどのくらいですか。	ごみは自己処理が基本ですので、ごみ処理券を買っている人は処理料を負担しているとの理解をしています。奨励金を出す考えはありません。ごみ堆肥の製品量は70トンを予定しています。現在のところ農地への還元(処分)は望めない状況であり、一般家庭への還元を考えています。
生ごみの袋のバラ売りはできないのですか。	町では業者にごみ処理券の販売を委託しています。販売業者がごみ処理券を販売する際に在庫管理上問題なければ対応は可能であると考えます。
道道網走川湯線の北・南側の空き地の雑草や雑木が繁茂し、見栄えが悪い。来町者への印象も悪い。	所有者と管理者との関係が不明なので、確認中です。廃棄物の処理及び清掃に関する条例で清掃・管理の適正化について規定しています。確認後、環境美化に向けて指導、勧告して行きます。

自治会

質問・意見・要望事項	回 答
新たに転入してきた方の中には、自治会に加入しないし、地域への協力もありません。町から加入するようお願いできないですか。	町から自治会加入の強制はできませんが、移住促進対策により町外から転入された方には、地域との協働や協力のため自治会への加入・協力をお願いをしています。加入は、個人の意思によるもので、自治会としても強制はできませんが、何かある都度声を掛けたり、誘うなどしていけば、協力を得ることができるのではないかと思います。今後も移住促進においては、自治会への加入を伝え、転入の際には自治会長の名簿と合わせて「自治会への入会の勧め」を手渡し説明させていただきます。
自治会交付金の計算方法を教えてください。活動補助金の見直しはあるのですか。	現在、活動補助金のあり方について検討中です。平成22年度中に調整し、23年度から取り組めるように作業を進めています。
公民館のトイレ、屋根・壁改修等について、公民館から町民会館への移行後はどうなるのでしょうか。	消耗品や軽微な修繕は、必要なものを予算化して自治会へお願いし、大規模な修繕・改修は所有者である町が行います。平成22年度中に経費区分を明確にして、各自治会の了解を得る予定で、すが、大筋の了解を得ているとの報告を受けています。町民会館への移行により社会教育法上の制約がなくなり、施設利用の自由度が拡大します。



交通安全

質問・意見・要望事項	回 答
本郷中央14線は、健康のため歩く人が多く、車道を歩く人も多いため交通安全上問題があります。注意してほしいです。	歩道を歩くようPRして行きます。降雪時にどうしても車道が歩きやすいので歩いているようですが、事故が起きてからでは遅いので注意喚起します。

質問・意見・要望事項	回 答
大成4会館の交差点は事故が多いので信号の設置を要望します。信号設置までの期間は、看板による注意喚起をしてほしいです。	事故発生時に指導を受け、看板を設置しています。死亡事故発生現場の表示をし、安全運転を喚起していきます。
中央大東線の運動公園と道道福住線の間歩道ができ、歩く人が増えています。交通安全上、道道とのT字路と運動公園線のT字路に歩道が必要ではないでしょうか。	公安委員会との協議となるため、設置が可能か否か検討します。



学 校 教 育

質問・意見・要望事項	回 答
東小・女中・東中・女幼の建替え予定はあるのですか。	女満別小学校の建替え工事が平成21年度より始まったばかりです。町内の幼稚園及び学校の建替えも課題であると考えていますが、施設の中には耐震補強工事を実施したことにより当面、安心して使用できると思われるものもあります。東小、東中、女中の建設年度も近いので、十分な検討が必要であると考えています。
女満別小学校の建設費総額と町持出し分を教えてください。	総工事費は、約20億円（設計、外溝整備等含む）、補助金が5億円程度です。残り15億円が過疎債（借金）借入し、元利償還金の70%を国が補填することになるので、実質4.5億円が町単独持出しとなります。過疎地域指定と指定外市町村との単独持出し財源負担が違ってくるので、有利な借金です。
女小改築に当たり旧町では、地域コミュニティ施設機能を持たす話がありましたがどうなるのですか。	特別教室、多目的ホール、体育館及び夜間利用の開放について平成22年度中に手続等を制定する予定です。手続方法については、住民にとって簡単なものとなるよう検討します。
女小と豊住小を統合し、幼稚園を豊住小跡に移設してはどうですか。	豊住小学校の統合については、地域住民および保護者と協議を進めており、今後は在校生、卒業生にも統合に係るアンケート調査を実施する予定です。総合的な判断のもとに時期等を方向付けしていきたいと考えています。統合後の校舎跡利用として幼稚園とすることも有効な活用方法の1つと考えますが、統合に係る方向性がはっきりした後多角的に検討したいと考えています。
女小には、学年1学級が2学年ありますが、1学級少人数化への方向性はあるのですか。	平成22年度は1クラスの学年が1年生、3年生、5年生の3学年で、それぞれの児童数は36名、37名、38名です。各学年とも担任の他、副担任を配置し目の届きやすい環境としています。1クラス少人数制については、国の法律改正の動きもあるため的確に情報を捉え対処していきます。
女小建設により、グラウンドが狭くなるので、広げることができないのですか。水はけが悪いので、排水対策や土の入替えをしてほしいです。	平成21年度に砂場及び芝生の一部をグラウンドとして使用するための小規模工事を実施しました。外構工事は、平成25年度に計画していますが、今後の水はけの状況等を把握し検討します。

質問・意見・要望事項	回 答
<p>豊住保育園への市街地区からの入園者は多いのですか。利便性を考えると市街地区に保育園があった方がよいのではと思います。市街地区に持ってくる考えはありませんか。</p>	<p>2～5歳児を受け入れ、豊住地区は全員が入園していますが、全体39人のうち半分以上は地区外です。女満別幼稚園に併設することになると、建物、敷地、設備、建築年等の問題があること、豊住は低年齢児の受け入れを昔から行い下地ができていないことなどの理由により、豊住保育園で行うこととしました。これにより、町外に預けていた方も豊住に入ってきているので、少し負担は軽減されていると思います。0～2歳児を豊住、3～5歳児を幼稚園に統合できないか、働きかけをしています。いろいろな意見をもらっている状況にあります。財政状況や町有施設の有効利用、送迎なども考えなければなりません。いろいろな課題があるので意見を聞いていきたいと考えています。</p>
<p>保育園の改修は何のためですか。</p> 	<p>6カ月児から受入れるための改修です。現在は、2歳児からの受け入れをしています。東藻琴は、幼稚園と保育所が併設、女満別は豊住保育園で受け入れているため、各々の施設を改修します。最近、0～2歳児の保育要望が多くなったことから、その要望に対応するべく保育環境の整備のためスペースを広げる改修を行います。2歳児未満の保育要望が多くなり、施設の規模から3～5歳児は幼稚園に統合できないか、働きかけをしている状況にあります。</p>
<p>町内に2つの高校があります。財源的に大変ではないでしょうか。道立高校への一本化への働きかけはしているのですか。</p> 	<p>女満別高校は道立、東藻琴高校は町立なので財源負担は1校のみで約2千万円/年を支出しています。大幅に定員割れしている高校もある中、東藻琴高校は定員40人に対し30人以上、女満別高校は定員80人に対し60人以上の入学者がいます。財政的な見地から押し量れない要素があります。教員の居住、農畜産物の加工、新規作物生産、販売、地域への情報発信や地域との繋がりなど、大きな投資とは思えません。また、周辺地域にとって必要な高校なので、もっと魅力をアピールしていく考えです。北海道は、高校を減らしたい意向もあるようですが、道立への一本化は難しいと考えます。</p>
<p>網走の高校への通学助成は、どうなっているのですか。</p>	<p>平成22年度より自家用車での通学について対象外とし、東藻琴・網走間のバス利用者および下宿者について月額7千円の助成としました。東藻琴から女高への通学は町でスクールバスを運行しています。</p>
<p>東藻琴給食センターは存続するのですか。</p>	<p>無くす予定はありません。当初は、東藻琴給食センターが新しいので増築を検討しました。全児童・生徒の人数に合わせた増築工事、輸送体制（配送車の増）、輸送時間、補助金等の財源確保等の条件もあり、女満別小学校に併設するのが良いと判断しました。</p>
<p>給食センターの改築により高校への給食は可能ですか。</p> 	<p>女満別高校については道立高校であり、平成19年度に実施は難しいとの回答を得ています。新女満別給食センターの給食の提供数は、最大調理食数で約700食ですが実調理食数は約550食で高校への給食提供は難しい状況です。また東藻琴給食センターでの高校アンケート結果を見ても8割が不要との回答でしたので、実施は難しいと考えています。</p>
<p>豊住小学校が休校となると豊住保育園の給食が休みとなるので改善をしてほしい。</p>	<p>給食の提供は、小学校、中学校が基本で、豊住保育園は特別に副食のみを提供をしています。このことは提供をする際に父兄にもご理解をさせていただき、豊住小学校が休校の際には提供をしないことで理解をいただいています。</p>
<p>豊里保育園にお弁当の日があってもよいと思います。弁当を家庭で作ることによる食育も大事であると考えます。</p>	<p>保育園の給食には、東藻琴・女満別幼稚園でもいろいろな意見があります。アンケートの結果は、給食希望と弁当希望は半々に分かれています。食育は重要であり、どう取り組むかが課題であると認識しています。学校、幼稚園の現場でどうできるか検討が必要であると考えています。</p>

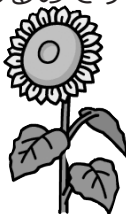
社会教育

質問・意見・要望事項	回答
町民スポーツ大会が開催されていますが、参加できない人もいます。高齢者なども参加できる他のスポーツ大会を開催してほしい。	高齢者でも参加しやすいスポーツを選定して開催することを検討したいと思いますが、町民大会となれば、各自治会の理解を得ることも必要となります。また、個人で参加できるスポーツ事業としては、幅広い年齢層で体験できる「スポーツ縁日」を開催していますので是非参加をお願いします。



商工・観光

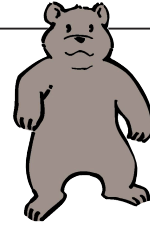
質問・意見・要望事項	回答
藻琴山温泉芝桜公園の整備状況と赤字の解消を教えてください。	平成 20～21 年度に遊覧車用通路、展望台、売店等の整備と芝桜の植栽を行い面積は 10ha となりました。今後は、温泉の活用方法についてポンプアップ、ガス抜き、温度低下装置などの経費を踏まえ、温浴施設や園芸施設等の利用形態と費用対効果などの分析・検討を行い、平成 H22 年度中に方向性を示せればと考えています。赤字については平成 20 年度決算で解消となりました。
芝桜公園のトイレは冬期間閉鎖していますが、道の駅に似ているため、駐車場に入ってきます。解放する考えはないのですか。 温泉の 2 次利用として農業に活用はできないのですか。 温泉活用となれば経費はどれだけ掛かるのですか。	冬期間の解放となると、利用頻度がポイントとなります。浄化槽の保守や管理経費がかかり、費用対効果から見ても疑問があります。 現在、温泉の活用について、種々検討をされていて、コンサルから温泉熱を利用した施設園芸の提案があります。市場へ出すと流通経費などがかかるので、地域内消費を検討してはどうかなどの案もあり、いろいろ検討したいと考えています。比較的栽培しやすいイチゴを道の駅などで商品として売るほか、イチゴ狩り体験なども可能であるので、いろいろ検討したいと思います。障がい者の方の雇用確保も考えながら、最初は試験的運用とし、軌道に乗ってから規模拡大してはとの意見もあります。温泉のポンプアップに係る電気料は、月額 20 万円程度です。温浴施設であればガス抜きや温泉配管埋設などで 3 千万円程度、更に源泉 60℃なので温度を下げる装置も必要です。農業用ハウスであれば少なく済むが川に放流する際にも温度を下げる施設も必要となります。利用形態によって経費は違ってきますので、十分検討していきたいと思います。
東藻琴地区の道の駅の調査費とは何ですか。 検討委員会はあるのですか。	総合計画に東藻琴地区道の駅の構想を盛り込んでいますが、町民の皆さんから意見や要望を頂き具体的な論議をするための資料の作成として、基本構想策定委託料 387 万円を 9 月定例議会で認めてもらいました。導入機能の検討や収支の試算、市街地区の観光、商業、地域住民がそれぞれの役割を果たし、単なる道路利用者だけに限らず周辺地域の活性化を目指す内容となっています。メルヘン公園と乳酪館が相互販売することで売上げ増に繋がっていることもあり、仮に 2 つの道の駅ができれば観光客の受入や物販の増など、相互補完や相乗効果も期待できます。委員会はありませんが、商工業者の方や地域審議会からも町民の意見を聞くように言われていますので、これから立ち上げたいと考えています。
女満別空港まで高規格道路が一部完成し、今後斜里まで伸びると、美斜線利用者が減り、道の駅ができて利用者がいないのではないのでしょうか。	国道整備を、バイパス化から現国道を活用した整備へシフトすべきと網走市と話をしています。観光客もバスからレンタカーへシフトした個人旅行者が増えています。そうなれば、美斜線や網走川湯線の交通量も増えるのではないかと考えています。政府の考え方から高速道路整備の今後の進み方は、鈍化するのではないかと思います。道の駅は、道路利用者に限らず地域の核となる施設を目指しています。



質問・意見・要望事項	回 答
事業仕分けにより土地改良事業が63%減額となると暗渠、客土ができなくなるのではないのでしょうか。	農業農村整備事業の北海道における平成22年度予算は、対前年比47%、農山漁村地域整備交付金を含めても61%と厳しい状況になっています。ただし、北海道も土地改良事業は今後も必要と考えており、現在実施している事業の進捗が遅れることは懸念されますが、途中で打切られようとはないと考えています。
道開発局全体としての事業費が下がるようですが、大排水の事業について教えてください。	国営かんがい排水美女地区の平成22年度予算は、要望額に対して約40%の割当です。計画では平成27年度の完成を予定していましたが、このような予算状況が続けば、事業期間の延長が想定されます。なお、平成22年度は調整池の整備に着手し、排水機場の建設は平成23年度から予定しています。
サラカオーマキン川の浚渫土の有効活用として、地域の農地へ還元してほしい。	浚渫土は、平成20年度には500m ³ 、平成21年度には1,750m ³ が数戸の農家で利用されています。平成22年度にも農協では新たな希望農家を取りまとめ、2,500m ³ の利用を予定しています。
農業関係事業は、政権交代によりどう変わるのですか。 	農業農村整備事業の北海道における平成22年度予算は、対前年比47%、農山漁村地域整備交付金を含めても61%と厳しい状況になっています。今後は、補助事業から一括交付金に変わっていくことが予定されていますが、その制度設計は今後の対応となるため、内容については明らかになっていない状況です。なお、農道保全対策事業については、農山漁村地域整備交付金での対応が可能となりました。
シスト線虫対策で洗車場整備とありますが構成員が少ない地区では個人負担が、大きいです。補助金のほか何か助成等は無いのですか。(東藻琴地区)	産業振興課から「他地区との整合性から農業振興資金の対象としない」として自治会長へ回答させていただいています。
メルヘンカルチャーセンター加工室利用の際、材料搬入や加工品搬出において、裏の駐車場が狭いので広げてはどうでしょうか。	冬季間は、芝生部分も駐車スペースとするために除雪を行い、駐車台数の確保に努めています。
メルヘンカルチャーセンター加工実習室の排水溝に残飯が残って腐った臭いがします。不衛生なので利用者に清掃の徹底をしてほしい。	利用前に残飯流失防止を指導し、利用後にも確認していますが、臭いが発生する場合には、排水の清掃を行います。
政権交代で事業仕分けによる事業見直しをしましたが、古梅ダムに対する影響はあるのでしょうか。	ダムの管理事業である基幹水利施設管理事業については、経費の削減が求められています。平成22年度は補助事業対応となりますが、今後については未定です。古梅ダムの用水利用については、関係機関による協議会が設置されましたので、今後、検討会議を実施していく予定です。
以前は農業改良普及センターが地域に合った作物などを見つけるなどの協力をしてくれましたが、今はどうなのですか。	普及センターが縮小されてきて、昔ほどの協力体制となっていません。町としては、メルヘン公園内に試験ハウスを設置し、育苗や新品種の栽培試験を行っています。また、芝桜公園の温泉熱を活用した新たな農業の展開を模索中です。イチゴのハウス栽培を行い直販、もぎ取り、地域内販売などを取り組めないか、障がい者の雇用の場の確保も考えながら検討しています。
町内に農協が二つありますが、調整はどのようになっていますか。JAオホーツク網走では、畜産農家が少ないので、重要視されていません。行政としての位置付けや方針を示してほしい。	二つの農協の調整は、難しいところはありますが、町民に対し不公平とならないようにしています。畜産は、個人経営と企業経営に分かれ、どう経営すべきかなど将来に対する不安があると思います。どう解消するかが問題です。戸別所得補償制度の確立など政治的解決しかないと思います。農政は、人と土地を育てる必要性があります。政府管掌作物以外の応援も必要です。畜産は、土作りに繋がるので、地域循環の考えからも検討しなければならないと思います。

畜 産

質問・意見・要望事項	回 答
熊やキツネの駆除依頼が増えています。安全性の確保からも配慮をお願いします。	平成 22 年度女満別地区有害鳥獣駆除委託料を増額しています。熊の出没時には、町や猟友会等で現地を確認し、注意看板設置や関係機関に情報を周知しています。キツネについては、住民からの駆除要請があった場合に猟友会へ依頼し駆除しています。市街地等で銃器が使用できない場所については、小型の箱罠で駆除している状況です。




道 路

質問・意見・要望事項	回 答
道道福住女満別線の改良工事に伴い町道大成河田線の取付が直角となり出入りに苦慮し、危険です。	北海道で公安委員会協議を行っており、交差点形状を決定していることから、変更は行えないとの回答を受けています。今後、地域と協議して町が申請工事を行います。
道道福住女満別線で幅員が狭く路肩も弱い部分があります。道路逸脱事故もあるので早期改良をお願いします。	北海道で開陽方面から必要な個所の工事を順次実施しています。事業仕分けなどによる事業の見直しや財源配分により工期が変わることが想定されます。町として必要な個所の工事を今までどおり要望し、早期完了を目指していきます。
両地区の連絡道路として開陽中央線の改良取組み状況を教えてください。	合併当初は、農道整備事業で計画していましたが、補助事業採択上の理由から、国土交通省道路整備事業に変更しました。既に一度道路整備の概略説明をしており、平成 22 年度に実施設計、平成 23 年工事着手で検討しています。工事は 3 期以上に分けて行う予定で、中央から女満別川までが第 1 期工事となる予定です。地域と協議をして進めていきます。
大成 4 会館の交差点の段差により付近の住宅への振動の影響があるので解消してほしい。また、空港側にある看板に大成・大東との表示では、町外者は分かりません。	町道の段差解消のため、順次オーバーレイ工事を行う予定です。場所を確認し、解消に向け検討します。確かに町外者は、大成・大東では分かりづらいですので、大成を「東藻琴」、大東を「女満別市街」というような表示にしたほうが、町内外者に分かり易いかもしれません。現地確認して対応を検討します。町内の標識や看板の見直しをしているので、併せて検討します。
自宅地先や所有畑の町道路肩は自ら草刈りをしていますが、法面は大変なのでできません。	経費削減から草刈りを行っていません。除雪ポールの上げ下げもしていない状況です。4 月から指定管理者へ移行となりますが、そこまで経費の計上はしていないので、できないのかもしれませんが、指定管理者と協議します。
2 号線の道路ですが、草があるとごみが捨てられます。夏場、草刈りを丁寧にやってもらえないですか。	夏冬通した維持管理の委託も考えなくてはいけないと思います。指摘の部分は努力します。不法投棄も結構報告されていて、年に数回職員が回収していますが、大量に不法投棄があればご連絡いただければと思います。
道道空港線の拡幅は、進んでいますか。直線化にはならないのですか。	地域の方の了解を得たので、平成 22 年度末にあと 270 m 先まで整備予定となっています。直線化は、いろいろな意見もあるので、十分検討していくこととなります。
芝桜時期の道道網走川湯線と上東西倉 106 号線の交差点が危険なので対策をお願いします。	道路整備による五叉路の線形変更にかかる時間を要する状況にもあることから、当面「一時停止」標識の舗装路面への塗装や注意看板の設置により、事故防止対策を講じることにしています。
丸万川の橋からコンバインの転落事故があったので、拡幅してほしい。	平成 22 年度に国の補助事業の「きめ細かな臨時交付金事業」により橋の改修（拡幅）工事を実施します。



除 雪

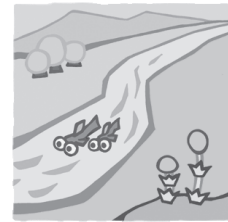
質問・意見・要望事項	回 答
<p>除雪を委託すると聞きましたが、雪が多い場合はどうするのですか。指定管理となった場合の出動基準や車両等の修理等はどのようなのですか。</p> 	<p>平成 19 年度から女満別地区、平成 21 年度から東藻琴地区を業務委託しています。平成 22 年度からは、指定管理者として実施します。大雪により経費が高んだ場合は、必要な分を補正対応します。平成 22 年度からは、全体の指定管理料の 5% を超えた場合に協議して必要な分の追加補正となるよう協定します。作業車両や機械は、町所有のものを使用します。出動基準は、今までどおり変更しません。委託でも指定管理でも連絡体制は密に行います。指定管理となっても業務担当職員を置き、役場と指定管理者との調整をしていきます。指定管理の場合の修理は、通常の修繕料を指定管理料に含めています。大規模修繕が必要な時は、原因によって違いますので町の責任となれば、補正して行います。</p>
<p>必要のないところまで除雪しています。経費削減から考えて不要ではないですか。</p>	<p>地域要望を聞いた上で交通量等から判断しています。吹き溜まりによりすぐに遮断されるところは、要望があっても除雪はしていません。また、畑の融雪剤散布に合わせて除雪しているところもありますので、参考意見として今後検討したいと考えます。</p>
<p>排雪場で時間経過すると捨てる場所が狭くなるので、定期的に雪を押ししてほしい。(女満別地区)</p>	<p>排雪場所を確保するように対応します。</p>
<p>指定管理者に変わった場合も、私道の整地や除雪はしてくれるのですか。</p>	<p>基本的には現状と変わりません。</p>

上 下 水 道

質問・意見・要望事項	回 答
<p>開陽の水源地に干草地区からの給水は可能ですか。水源地付近の東藻琴地区側に井戸か配水管があるので活用できませんか。</p>	<p>議会でも東藻琴地区と旧東部高台地区の簡水を繋ぐことについて質問がありました。福富地区水源の給水能力に不安があります。他の地区まで賄えるか否か検討が必要です。今後、将来の水処理量と施設の給水能力を調べ、全町給水計画を立てていく必要がありますので検討していきます。</p>
<p>道道福住女満別線の東 2 号線から旧変電所の間で簡易水道管が敷設されていないところがあります。配管予定はいつですか。</p>	<p>平成 22 年度または、平成 23 年度に測量設計をし、平成 23 年度または、平成 24 年度に工事着手する予定となっています。</p>

河 川

質問・意見・要望事項	回 答
トマップ川公園として整備した対岸が野放しになっているので、家庭菜園にするなどの整備をしてはどうか。	個人の所有地であり、勝手に使えません。以前に公園用地として取得したいと申し入れていましたが、了解を得られずにいます。何回も話合いをしていきましたが先に進んでいない状況です。今後も継続した話合いをしていきたいと考えています。
トマップ川の木・草が伸びています川底が上昇し、暗渠が効かなくなっているため改修等の予定はありますか。	運動公園橋から上流部 600m を西網走漁協の了解を得たことから、草・雑木の除去や土砂の浚渫を今冬行います。今までその都度対応していますが、長期的な視点でどう河川を維持管理していくべきか研究機関と協議し、対策を講じていきたいと考えています。ただ、フカサギの産卵床にもなっているため、十分検討します。あまり手を加えるべきではないとの意見もありますので、いろいろ検討していく考えです。



財 政

質問・意見・要望事項	回 答
経済情勢の悪化から町税等の減収に繋がることが予測されますが、計画どおり借金は減っていくのですか。	借入金の減額に向け、原則返済額以上の借金をしない計画なので、徐々に借金残高が減少していく予定です。国保・簡水・下水道等の特別会計を含めた起債（借金）残高は、合併時に約 208 億円でしたが平成 20 年度で 186 億円と 22 億円減少しています。その他に土地改良事業負担金繰上償還約 12 億円や他の繰上償還により、約 40 億円ほど減少しています。地方交付税の算定では、税収が落ち込めば地方交付税が増えることとなるため、大きな収入減とはなりません。いずれにしても状況を判断しながら予算編成を行います。
政権交代により地方交付税は、今後どう変わるのですか。	平成 22 年度の国における地方交付税予算については、基礎となる国税（所得税、酒税、法人税、消費税、たばこ税）が減少する中、前年対比 1.1 兆円の増額措置がされたため、平成 22 年度予算編成に当たり、若干の増額を見込んでいるところです。国の財政においても収支バランスが崩れていることから次年度以降不透明な部分が多く、国の動向を注視していく必要があります。
町民税等の滞納額はどれくらいあるのですか。	平成 21 年度末全会計の未収総額は 1 億 7,546 万円となっています。平成 21 年 4 月 1 日より収納係を設置し、徴収部門を強化したり、悪質滞納者に対しては、不動産の差し押さえ、給水停止、公営住宅の退去を実施しています。税においては、昨年より金融機関への預金照会も開始しました。
以前ふるさと創生基金がありましたが、合併後どうなっているのですか。個々に分配してはどうか。	創設時には基金の利息分を研修事業に充てていましたが、利率が低くなり減少していました。合併時に各種基金の見直しを行い、旧東藻琴村が設置していた、「ふるさと創生基金」については、財政調整基金に統合したところです。
固定資産取得・取壊し調査は、対象者が申告し、町が確認すべきではないでしょうか。個人情報観点からも問題あると思います。町外者が所有している場合、回覧文書は見えていません。	調査委託ということで、企業や団体等へ問い合わせをしましたが、現在そのような事例がなく、受託はできないと回答を得ました。調査方法としては、これまでの経過、必要性を踏まえると即座に廃止と言える状況にないため、今年の調査実施時期までに広報等での周知も含め、協力依頼のあり方や報告方法について再検討をします。

まちづくり

質問・意見・要望事項	回 答
両地区には歴史があり、なかなか一つにならないのではないのでしょうか。	昔からの成り立ちや歴史が違うので、そう簡単にならないと思います。お互いの歴史などを大切にするには必要ですが、融和も必要と思います。また、逆の意見もあるので、時間が必要だと思います。
地元の仕事が無く、若者が町から出ていくが、町職員の採用について教えてください。企業誘致や産業の創出が必要ではないのでしょうか。	町職員の採用においては、町村職員試験の合格者で地元出身者を面接するようにしています。また、1年間の臨時職員募集も考えています。東藻琴にある与志本(株)は地元出身者の採用を優先していますが、経済情勢の悪化から今は控えています。ボツシュは研究棟の増設により、研究員や技術者を増やす予定です。本社からの補充となる模様です。経済情勢が良くなる前の今の時期から企業誘致が必要なので、努力していきたいと思えます。
町に対して意見要望のメールをしましたが、その対応策や結果について報告がありません。メールが届いているのか、放置されているのか分かるすべがありません。作業や対処していることは分かっているのですが、そのまま放置は失礼です。	ふれあい意見箱やメール等による対応については、ルールを定めて行っています。それが無いとすれば、町の落ち度であります。お詫び申し上げます。今後、このようなことにならないよう、対応方法について徹底します。
ふれあいトークの参加者が少ない理由を調べて対応すべきではないのでしょうか。	今年もふれあいトークのあり方について、アンケートを取り検討したところですが、結果を見れば更に検討が必要です。集まりやすいテーマを見出すことも行っていきたいと思えます。参加者が少ないからと言って止めるのは職務怠慢だと思いますので、検討を重ね続けていきます。地域コミュニティの確立からも町民からの意見や要望を取り入れて行きます。
空き家登録制度の利用はあるのですか。	空き家を希望する方はいます。空き家物件自体の登録件数が少ない状況です。選択肢がないこともあり低調であります。やはり、たくさんの空き家物件から自分に合った家を探したいようなので、地域に空き家等の情報があれば連絡願います。市街地区の空き家も多くなってきています。是非、この制度の利用をお願いします。



自治基本条例

質問・意見・要望事項	回 答
自治基本条例策定に向けた動きはどのようなのですか。	町の憲法となる条例で、主役は町民と位置付け、役割、仕組み、参加などについて規定することになります。現在は「検討委員会」で、大変ご苦勞をいただいて、いろいろな意見をまとめているところです。検討内容はほんの一部ですが広報誌でお知らせしている状況です。今後は、町民が主役のルールを基本に検討委員会からいただいた意見などを皆さんに示していきたいと考えています。

企業誘致

質問・意見・要望事項	回答
ボツシュの拡張工事等について、教えてほしい。	今年10月末に研究棟が完成しました。コース拡張工事は、始まったばかりで塀の取付が進んでいます。完成まで5年の計画ですが、経済情勢によって変わってくるかもしれません。湖上のテストは、今年には行われません。今後は、テストコースを拡張するのでそこがメインとなります。

使用料・手数料

質問・意見・要望事項	回答
使用料・手数料の経費は、何が主なのですか。見直しにより収入は増えるのですか。	使用料の主な経費の内訳は、人件費、光熱水費、修繕料等の管理経費です。建物の建設費や土地代は含めていません。更に住民負担割合や稼働率も勘案して計算しています。手数料の経費の内訳は、人件費、用紙代などの消耗品が主なものです。使用料は増えるものと減るものがあり、減免規定により多くの増は見込めません。約33万円の増になります。手数料は約10万円の増を見込んでいます。減免規定に対して、施設利用は、特定の方の利用となっていますので、財政事情からも事業や団体が衰退しない程度の利用料は取るべきとの意見や町民は無料にすべきとの意見もあります。今後は、これらについては、3年毎に見直しすることになっていますので、町民の方々の意見を聞き検討します。
都会では施設使用料がかかります。田舎ではきめ細かなサービスの一環として、また、健康維持・増進の必要性から無料とすべきではないでしょうか。	有料とすべき、無料とすべきという両方の意見がありますので、今後はいろいろな方の意見を聞いたり、話し合いをしていきたいと思えます。ただ、施設によっては、有料化にすることにより、人件費等の経費がかかり、費用対効果が現れないようであれば有料としない場合もあります。
使用料の減免はありがたいですが、財政事情もありますので、事業や団体等が衰退しない程度の料金を取るべきではないでしょうか。特定の人利用でもあります。他の市町では、少額ですが料金を取っています。	「公共施設の利用者が特定できるので使用料を取るべきでは」との話はありましたが、そこまでには至っていません。今回は、旧町村ごとに料金算定方法や減免基準がバラバラなものを大空町として新たな減免基準の統一、負担割合の設定など、新町として料金算定基準と、分かり易い料金体系とすることを大前提で進めました。料金を徴収すべきとの意見として受けとめ、今後の見直しに参考にしていきたいと思えます。
フロッक्सの高齢者入浴料金の変更を分かり易く表示したほうが良いのではないのでしょうか。	施設において、利用者がどう変わったか分かるよう掲示物を工夫します。
入浴時間を延長すれば経費もかかるので無駄ではないのでしょうか。	時間延長の要望もあったので検討した結果です。実際に利用者の状況を見て臨機応変に対応をしていきます。
室内ゲートボール場（すぱーく東藻琴）の年間および冬期間の経費を教えてください。	年間約450万円、冬期間は暖房用燃料代等で約170万円程度です。
教育文化会館の使用料金の改正はないのですか。	使用料の減免は一部改正をしましたが、使用料全体としては平成22年度で調整をし、改正を検討しています。
指定管理者と利用者との間でトラブルがあるように聞いています。施設所管課においての対処をお願いします。	指定管理者が管理していても、施設は町のものであり、町民に不都合な点があってはいけないことです。そういう事実があれば確認し、施設担当課から注意、指導を行うこととなるので、連絡いただければと思います。



町 職 員

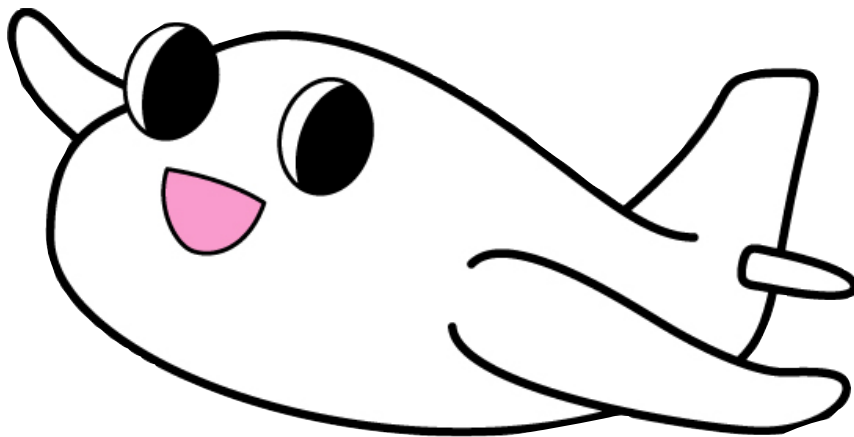
質問・意見・要望事項	回 答
決算で職員給与費が歳出予算に占める割合が高いです。全道でも上位と聞きました。職員削減の予定はあるのですか。	分母となる歳出予算総額が小さければ割合が上がり、その逆もありますので一概に割合で判断できません。合併後に独自の給与削減を実施中で、国が示している給与水準のラスパイレス指数は、平成19年度本町は96.8%で、網走管内での平均は97.7%、19町村中14番目で、給与費が全道で上位ではありません。合併により職員数が多く、人口8千人規模から見ても職員給与費総額も多いですが、計画的に職員削減中です。合併時の職員数187人、現在157人、28人減少しています。合併10年後の目標は132人としており、民間委託等を考えながら職員定数の削減を進めています。
まちづくりは人づくりであると考えられます。大空町から国、世界へ発信できる人材を育てるためにも職員に研修の場を提供していくべきではないでしょうか。	職員数を削減していますが、職員一人ひとりの技量を上げていかなければなりません。人件費は節約していかなければなりません。研修費の部分は逆に今まで以上に予算付けをして、いろいろな研修をさせていただいています。日常の仕事だけではなく、研修から刺激を受けると自分の成長にも繋がりますので、そのような取り組みもさせていただきます。
通勤職員は、経費が掛るので通勤を無くしてはどうですか。情報化も進んでいるので通勤しなくても可能ではないでしょうか。	職員として片方の地区だけしか知らないのは、全町的な判断もできず、仕事も進まないと思います。今は良くても、将来的な展望を考えた時には、両地区がどのような状況かを把握する必要があります。勉強の意味でも必要と考えていますが、情報化も進んでいることから、十分検討して活用する必要があると考えます。

そ の 他

質問・意見・要望事項	回 答
地域によって光ケーブルの利用ができません。全町的な敷設の考えはありませんか。	町内に光ケーブルによる通信網を検討しましたが、幹線だけの工事費で7億6千万円、この他に管理運営費が毎年必要になります。現在、町全体で2割しか接続していない状況で、大きな財政負担が生じることから断念した経過があります。常に情報化社会の構築に向けて考えていく必要があります。その代わりに衛星を使ったインターネット環境の構築を進めています。他の市町で光ケーブル敷設理由の一つには、テレビのアナログからデジタル放送移行に伴い、難視聴地域の解消のために事業として取り組んでいると聞いています。その他、NTTからの情報では、現電話線を光ケーブルに変えていく将来構想があるので、その動きを見ていきたいと考えています。
定額給付金の辞退者はいますか。	22世帯(27人分)が未申請となっています。基準日後に転出した外国人の方や何らかの理由で申請をしない方などの辞退者がいました。



質問・意見・要望事項	回 答
<p>道道空港線から役場、女満別中央病院、研修会館、グートボールセンター等の公共施設への案内看板が無く、位置が分かりづらいので看板を設置してほしい。略図などを作ってはどうですか。</p>	<p>道道空港線から各公共施設への案内看板はありません。女満別地区の方は分かると思いますが東藻琴から来る方は分からないかもしれませんので、看板設置について検討します。略図は合併時に広報誌や生活安心ガイドブックに掲載していますが、再度両地区の略図を掲載し、町民周知を図りたいと思います。</p>
<p>空港駐車場から出るところの正面看板が知床の表示となっていますが。</p>	<p>不適切と思っています。他の表示にすべきとの意見もあり、変更について北海道に要望していきます。</p>
<p>メルヘン公園内のドックランの実施、町内行事、施設内容について町外者が知っていて、町民が知らないことがあります。十分なPRが必要ではないでしょうか。</p>	<p>広報等のPRが足りないことは痛感しています。月2回の広報誌だけでは難しいと思っています。今後、広報取材・編集のあり方について、民間の感覚も取り入れるよう考えているところです。</p>



3日(木)・21日(月)・29日(火)