

広報 あおぞら OZORA



大空町

検索

2

2018 FEBRUARY
No.143



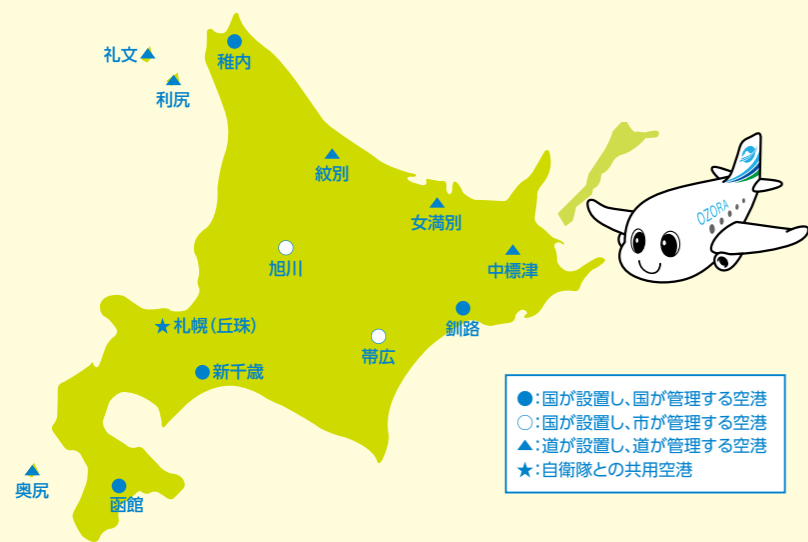
特集

大空に新たな風を

～女満別空港の未来～

20 今月のフオトコレ!

○平成30年大空町成人式



日本国内には100近い空港があり、国が管理する国管理空港と自治体が管理する地方管理空港があります。女満別空港は北海道が管理する地方管理空港で、滑走路は北海道、空港ビルは女満別空港ビル株式会社と、施設によって管理者が異なっています。

空港の管理者はだれ？

民営化するとどのように変わるの？

2013年に「民営空港運営法」※1が施行されたことに伴い、民間事業者が滑走路や空港ビル、駐車場などを一体的に運営することが可能になりました。

これまで別々に運営されていたものを一体的に民間事業者が担うことで、空港運営の効率化や利便性の向上などが期待されます。

また、災害時の対応、安全保障・危機管理等空港が担うべき役割を担保するために国や自治体の所有権は残されますので、これまでどおり空港の安全性は確保されます。

※1 民営空港運営法…民間の能力を活用した国管理空港等の運営等に関する法律の通称。民間による空港の運営等に関する基本方針や運営等に必要措置を定めています。

従前の管理

管理主体が異なるため、効率的な運営や着陸料の柔軟な設定ができませんでした。



継続

運営権の設定

譲渡

民営化するよ……



空港ビルなどを含めて一体的に運営することで更なる利便性向上を図ります。

大空

に新たな風を

～女満別空港の未来～



空港民営化

テレビ番組や新聞でよく耳にする言葉ですが、みなさんは民営化と聞いてどのようなことを想像しますか？

1987年に行われた国鉄分割民営化を思い出す人もいれば、2007年の郵政民営化を想像する人もいるでしょう。そもそも空港は民間企業が運営しているのでは？と思う人もいるかもしれません。

今回の空港民営化は国鉄や郵政の民営化とは違い、空港を運営する権利を民間に委託するというものです。

私たちの身近にある女満別空港も2020年度を目途に民間委託します。

今月は空港民営化によって女満別空港がどのように変わっていくのかお伝えします。



道内の空港 民営化

北海道に対する諸外国の人々の注目度の高まりから外国人来道者は急速に増大しています。2016年度には230万人を超え、外国人が北海道を訪れました。国においても観光は我が国の成長や地方創生の切り札とされており、外国人観光客数を拡大させるうえで、北海道は受入拡大の可能性が高い地域と位置づけられています。

それぞれの地域には、豊かな自然環境や固有の歴史・文化、さらには農林水産業などの多様な資源が広がっています。

そうした中で、国内外からさらに多くの人々を招き入れるためには、上質な滞在交流型の観光地づくりに加え広域的な観光の振興が重要となってきます。

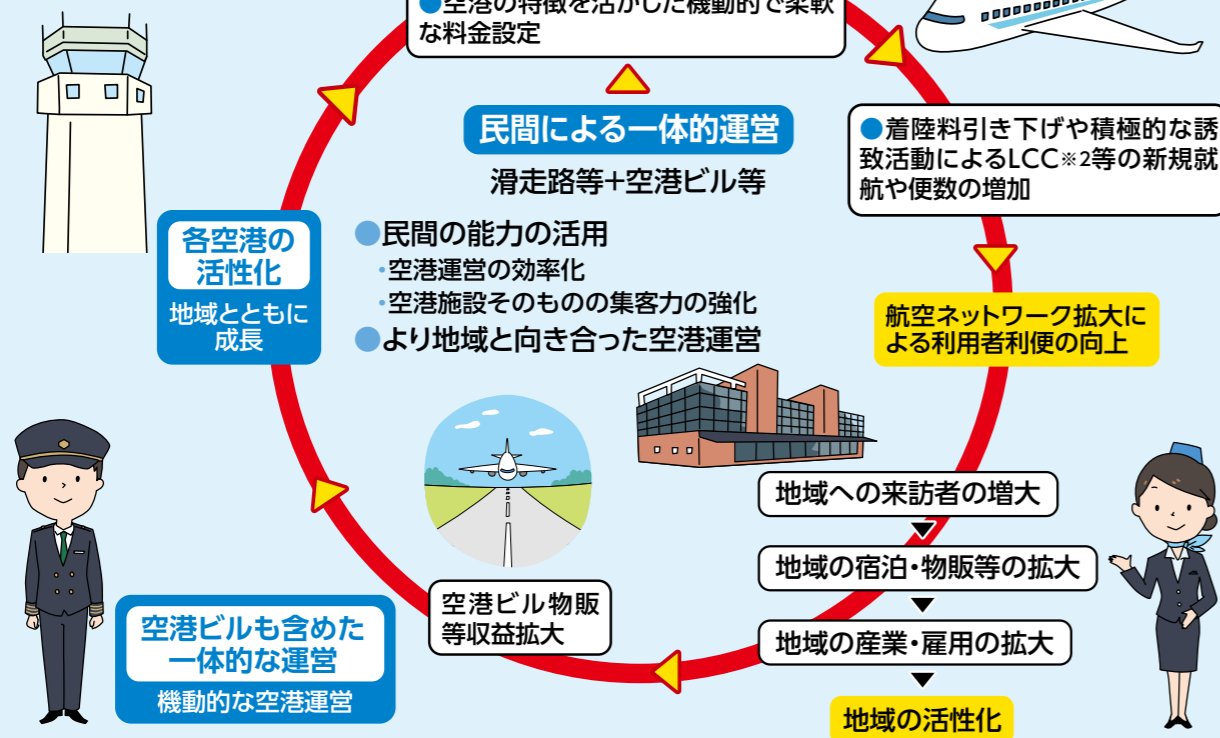
そのため、北海道内では、空港運営の民間委託に加えて複数空港を一括して民間委託する仕組みの検討を進めてきました。

年間乗客数

	新千歳	函館	旭川	女満別	釧路	帯広	札幌(丘珠)	中標津	稚内	紋別	利尻	奥尻	礼文
年間乗客数 (単位:千人)	21,545	1,743	1,122	780	723	628	204	214	192	72	42	10	

資料:国土交通省 ※年間乗客数は2016年度実績

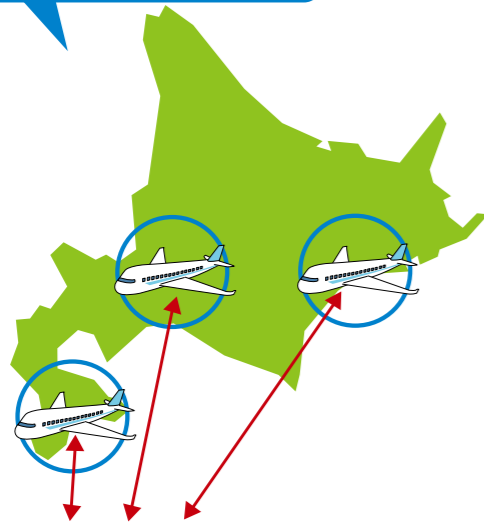
一体運営のイメージ図



※2 LCC…「ローコスト・キャリア」の略で格安航空会社のことを言います。効率化の向上によって低い運行費用を実現し、低価格かつサービスが簡素化されています。

Before

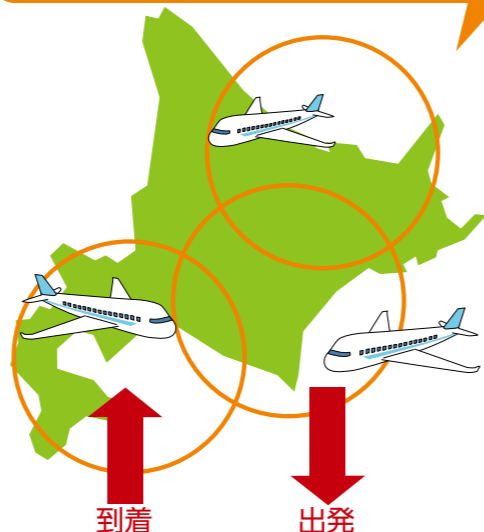
各空港がバラバラにポートセールスを行い、ネットワークを生かし切れていない。



ポートセールスとは、就航路線を誘致し、空港の利用促進を図るためのPR活動のことを言います。

After

発着の異なる空港を積極的に活用したり、他の交通機関と連携するなど道内各地域での多様な観光ルートを開拓。



道内への航空の1括運営

国管理の新千歳空港、函館空港、釧路空港、稚内空港と北海道管理の女満別空港、市管理の旭川空港、帯広空港を括して民間委託します。空港路線の新規誘致や誘客を広域的かつ戦略的に取り組むことが可能となります。

各地域が持つ固有の強みを連携させることで、これまでの観光資源に付加価値を付けた魅力ある旅を提供することができます。

そのような取り組みにより、多くの旅行者を誘客できれば、地域の産業や経済の活性化に大きな期待が持てます。

民間委託への フライト過程

北海道内の空港の民間委託は2016年から道内の自治体や経済関係団体などとの間で検討をし、地域活性化のため、国に対して強く要望してきました。

2017年に入ると民間委託を目指す道内7地域で、空港の運営に関心がある民間事業者や地域住民に対してシンポジウムなどが行われてきました。

今後は運営する事業者の選定や、業務引継などが行われ、2020年度を目途に民間委託されます。



女満別空港の現状

女満別空港は1961年から北海道管理空港として運営されてきました。

1985年に2,000mの滑走路を供用開始したことによりジェット機の就航も可能になりました。

2000年には利用者数が1,000万人を突破し、滑走路が2,500mまで延長されるなど「オホーツクの空の玄関」として成長を遂げます。

利用者のピークは1998年の約115万人で、2006年までは毎年100万人前後の利用がありました。しかし、減少していき、2011年には東日本大震災の影響もあり、67万人まで落ち込みます。

現在は増加傾向にあり、2016年は80万人に迫るまでに利用者が増加しました。

■ 年度別空港利用者数



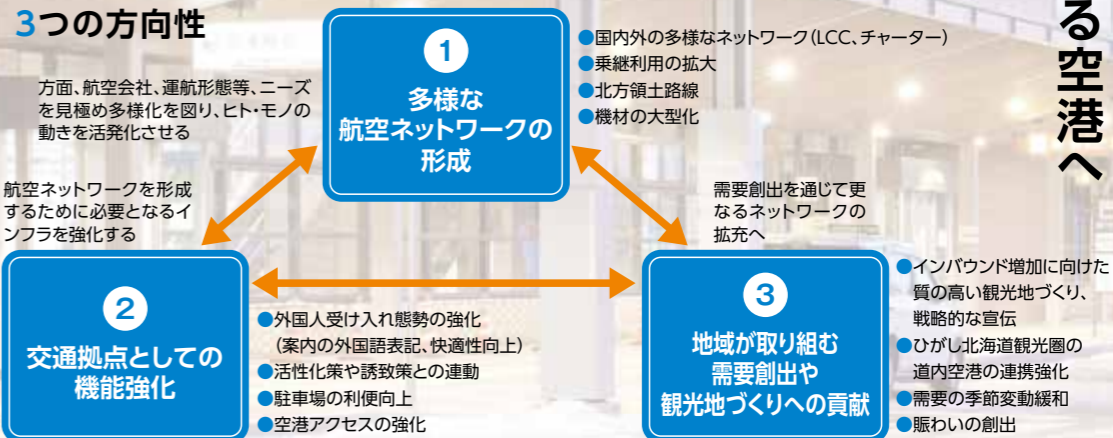
200万人が利用する空港へ

女満別空港が目指す方向はヒトとモノの動きを拡大させ、地域活性化に貢献する。ひがし北海道・オホーツク圏の拠点空港です。そのためにはLCCの誘致や乗継利用の拡大といった「多様な航空ネットワークの形成」、駐車場の利便性向上や空港へのアクセスの強化といった「交通拠点としての機能強化」、質の高い観光地づくりや賑わいの創出といった「地域体となった需要創出」に取り組んでいかなければなりません。



空港の賑わいづくりも重要です。

3つの方向性



女満別空港の未来

1965年、3月23日

流水観測のため、女満別空港を飛行機が飛び立ちました。

空港用地は大木の切株がたくさん顔を出すなど、危険で飛行機が滑走できる状態ではなかったため、住民総動員、全戸から1人ずつ計1,300人が無償で工事をを行いました。

当時は冷害の連続で住民の生活も厳しかったのですが、冷害克服のために飛行機が飛ぶということは、明るい話題となって、人々を勇気づけたに違いありません。

戦時中には、敵対国の脅威から国民を守るための海軍航空隊飛行基地にもなりました。

1980年にはおよそ1,000kmも離れた東京を身近に感じさせてくれました。

女満別空港は私たちの暮らしが豊かになるよう、いつも支えていてくれました。

目まぐるしい時代の変化の中、2020年度、女満別空港は生まれ変わります。これまで私たちの身近にあり、私たちの暮らしを支えてくれた空港が更なる飛躍をとげようとしています。

飛躍するためのキーマンは私たち地域住民です。私たちが体となって魅力や価値を磨き上げ、多くの人々を魅了する地域づくりを積極的に進めていくことが、女満別空港と私たちの明るい未来に繋がっていきます。



まちからのニュース
TOWN NEWS

町民投稿ニュース

町民のみなさんから寄せられた身近な話題や耳より情報をご紹介します!



12月23日㊦

こんな近くで大興奮!!

大空町にもゆかりの深い走裕介さんのクリスマスコンサートを教育文化会館で開催しました。温もりある歌声や至近距離にいる走さんに会場大興奮。ファンにとってはかけがえのないクリスマスプレゼントになったのではないのでしょうか。

情報提供 大空町青少年育成協会



1月8日㊦

待っていました! スキー場オープン

暖かくなったり、急に冷え込んだりという日々が続いて、ゲレンデ大丈夫かなと思っていましたが、予定どおりスキー場がオープンし、子どもたちは目いっぱいスキーを楽しんでいました。私は正月休みに少し太ったので、スキーでダイエットしたいと思います。

情報提供 スキー中級者?さん



1月14日㊦

夜間・早朝の水撒きに感謝!

ウインタースポーツ実行委員会の深夜から早朝の寒い中での作業により、女満別小学校グラウンドに立派なスケートリンクが設営されました。冬休み中にはスケート教室も行っていただき、子どもたちは楽しい時間を過ごすことができました。ありがとうございます。

情報提供 スケート教室参加者父兄



1月18日㊦

本当の豊かさとは?幸せとは?

「貧困と共に生きる子どもたち」をテーマに東藻琴・女満別小学校6年生が総合学習授業で講話を聴きました。私たちが普通に行っている食事や勉強などが十分ではないフィリピンなど外国の子どもたちの現状を知り、児童たちは深く考えさせられた時間となりました。

情報提供 女満別小学校

**12月26日㊦ | うまく折れたかな?
12月27日㊦ | JAL折り紙ヒコーキ教室**

冬休みも規則正しい生活が送れるように朝活授業が行われ、26日に女満別小学校、27日には東藻琴小学校で「JAL折り紙ヒコーキ教室」が開催されました。どうしたら上手く飛ぶだろうと友達同士で相談しながら、楽しく授業に取り組んでいました。



**12月28日㊦ | 農村乙女の像も感謝
立派な鏡餅ありがとうございます**

女満別町稲作生産組合から、大空町産「きたゆきもち」を使用した立派な鏡餅をいただきました。鏡餅は新年の神様の依りつくところと言われていす。農村乙女の像も神様と一緒に正月休みを満喫したのではないのでしょうか。



**1月7日㊦ | 消防団に子どもたちも
大興奮!**

女満別消防団の新年の門出、消防出初式が行われました。空に色鮮やかなアーチを描く一斉放水や統制のとれた分列行進が披露され、見学していた子どもたちも釘付けとなって歓声をあげていました。



**1月7日㊦ | 敬礼!!
威風堂々と分列行進**

新春恒例の東藻琴消防団による消防出初式が行われました。町内を規律正しく統制された分列行進をする姿はまさに威風堂々。敬礼する姿一つとっても頼もしい限りでした。





主なイベント案内・募集・暮らしの情報

クローズアップ

道の駅冬まつり

スポーツ縁日も
同時開催します!

楽しいイベントが盛りだくさんです!ご家族でお越しください。

- 日時 2月4日(日)
- 場所 道の駅メルヘンの丘めまんべつ

- ミニ雪像&氷像(熊本城) 前日夜から鑑賞可能
- 友好町氷川町特産品販売 午前10時~
- 寒風激突カーリング大会 午前10時~午後2時
- 雪上ラフティングボート 午前10時~午後2時
- スポーツ縁日 午前10時30分~午後1時30分
- ロビーライブ 午前11時~午後2時

※ジャンボさくら豚串、乳酪館特製ピザの販売のほか、大空町特産品の特売も行います。



ジャンボすべり台完成!!

道の駅メルヘンの丘めまんべつ敷地内にジャンボすべり台が完成しました。スノーチューブやカンジキも無料で貸出していますので、ぜひご利用ください。

- 開設時間 午前9時~午後4時
- 開設期間 2月28日(水)まで

そらっきーポイント対象事業
(100ポイント)です!



■問合せ めまんべつ産業開発公社 ☎75-6160

2月 運転免許の更新時講習日程

- 場所 網走エコーセンター ☎0152-43-3704

【優良講習】 (30分)	【一般講習】 (60分)	【違反講習】 (120分)	【初回講習】 (120分)
● 6日(火)	● 13日(火)	● 6日(火)	● 13日(火)
● 20日(火)	● 27日(火)	● 20日(火)	
● 27日(火)			

※高齢者(70歳以上)の方は、自動車学校で受講後に更新手続きを行います。
※更新時会場には、運転免許証と筆記用具を忘れずにお持ちください。

イベント

★図書館

子ども上映会

大きなスクリーンでみんなと見る楽しさを、ぜひ体験してください!

■日時 2月17日(土)

午後2時~3時15分

■場所 女満別図書館

2階多目的ホール

■内容

世界名作アニメ「ふしぎの国のアリス」
【全1話/75分】

※申込みは不要です。10分前までに会場にお集まりください。

文芸創作広場

テーマを中心にエッセイ・詩などを
持ち寄り、楽しく談笑しながら朗読・
鑑賞をしています。1年間の活動の成
果として文芸誌も発行しています。体
験参加も大歓迎です。

【東藻琴図書館】

■日時 2月7日(水) 午前10時~

【女満別図書館】

■日時 2月7日(水) 午後6時~

暮らし

大空町長・大空町議会議員 選挙執行日のお知らせ

任期満了に伴う大空町長・大空町議
会議員選挙について、1月15日(月)開催
の選挙管理委員会において次のとおり
決定しましたのでお知らせします。

■告示日 4月10日(火)

■執行日 4月15日(日)

■その他 立候補説明会を3月上旬に
予定しています。

■問合せ 選挙管理委員会(内線215)



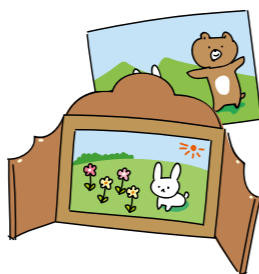
森のお話ふくろうの「おはなしたいむ」

ボランティアのみなさんによる絵本
の読み語りです。楽しい時間を過ごし
ましょう。

■日時 2月10日(土) 午前10時30分~

■場所 東藻琴図書館

■対象 幼児から小学校低学年



※図書館事業はすべて参加無料です。
※そらっきーポイントカード(50P)また
は100P)対象事業です。お気軽にご
参加ください。



■図書館事業の問合せ

女満別図書館 ☎74・4650
東藻琴図書館 ☎66・2010

よみがたりプチ

赤ちゃんは絵本が大好き!言葉は
まだ身に付けていなくても、目や耳で
楽しんでいきます。気軽にお越しくだ
さい。

■日時 2月7日(水)・21日(水)

■場所 女満別図書館

■対象 乳児(0~3歳)

読み語りのじかん

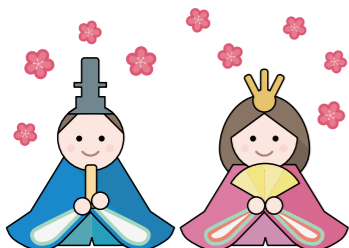
絵本を読んだり工作をしたりしていま
す。楽しい時間を過ごしませんか?

10日は、「英語多読を楽しむ会」による
英語の絵本の読み語りもあります。工作
は「おひなさま飾り」です。

■日時 2月10日(土)・24日(土)

■場所 女満別図書館

■対象 幼児から小学校低学年



募集

健康で活力ある生活のために 男性高齢者対象調理実習

男性の高齢者を対象に本場大阪の絶品グルメの作り方を学べる調理実習を開催します。

- 日時 2月8日(木) 午前10時～正午
- 場所 ふれあいセンターフロックス
- メニュー 男の手料理・本場大阪のお好み焼きとたこ焼き
- 参加費 材料費として1人500円
- 持ち物 エプロン・三角巾
- 問合せ・申込み ふれあいセンターフロックス ☎66・2070

オホーツク農業新技術セミナー

北見農業試験場などが研究開発した新品種や新技術を速やかに公表し、オホーツク地域の多くの方々を活用していただくため、「オホーツク農業新技術セミナー」を開催します。

- 日時 2月27日(火) 午後1時～4時
- 場所 北見市端野町公民館グリーンホール
- 入場料 無料
- 問合せ 北海道立総合研究機構 北見農業試験場 ☎0157・47・2252

相談

中皮腫や肺がんなど 石綿による疾病の 補償・救済について

中皮腫や肺がんなどを発症し、それが労働者として石綿ばく露作業に従事していたことが原因であると認められた場合には、労災保険法に基づく各種の労災保険給付や石綿救済法に基づく特別遺族給付金が支給されます。

石綿による疾病は、石綿を吸ってから非常に長い年月を経て発症することが大きな特徴です。

中皮腫などでお亡くなりになられた方が過去に石綿業務に従事された場合には、労災保険給付等の支給対象となる可能性があります。最寄りの労働局または労働基準監督署にご相談ください。

- 問合せ 北海道労働局労働基準部労災補償課 ☎011・709・2311

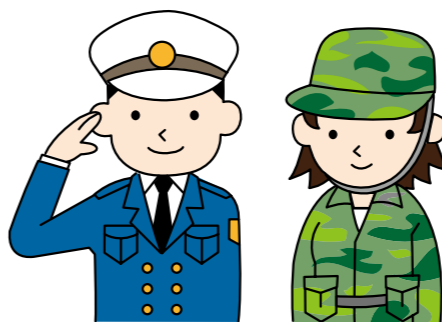


自衛官採用試験

【種目】自衛官候補生(男女)

- 受験資格 18歳以上27歳未満の方
- 試験日 2月17日(土)
- 試験会場 美幌駐屯地
- 受付期間 随時受け付けています。詳しくは問合せください。
- 問合せ 自衛隊帯広地方協力本部 網走地域事務所 ☎0152・44・5743

- HP <http://www.mod.go.jp/pcobh/iro/>
- 自衛官募集ホームページ <http://www.mod.go.jp/gsd/jeikanbosyu/>



交通事故のご相談

交通事故にあったが、どうしたらよいのかわからない。示談をどのように行ったらよいのかなど、専門の相談員が交通事故に関する相談に応じてくれます。相談は事前予約制で無料です。ぜひご利用ください。

- 日時 2月22日(木) 午後1時～4時
- 場所 オホーツク総合振興局 交通事故相談所
- 予約 2月19日(月)まで
- 問合せ・申込み オホーツク総合振興局保健環境部 環境生活課道民生活係 ☎0152・41・0627

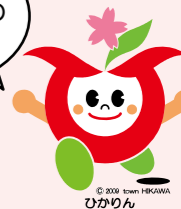


友好町熊本県氷川町の特産品販売!!

2月2日(金)～5日(月)までの日程で友好町の熊本県氷川町より大空町との交流事業のため訪問団が来町し、両地区の道の駅で氷川町の特産品を販売します。ご来場お待ちしております。

- 販売日時 道の駅ノンキーランドひがしもこと 2月4日(日)～12日(月) 午前9時～午後6時
- 道の駅メルヘンの丘めまんべつ 2月4日(日) 午前10時～無くなり次第終了 (道の駅冬まつり会場)

氷川町の
おいしいもの
がたくさん!



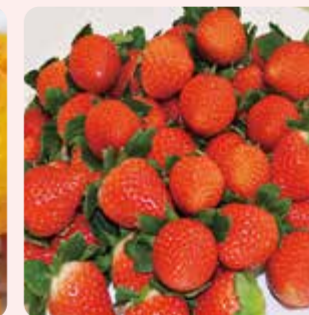
■目玉商品 ※商品の数には限りがあります。



ばんべいゆ 晩白柚(柑橘)



しらぬい 不知火(柑橘)



さがほのか(苺)



宝石トマト

- 問合せ 支 地域振興課総務グループ(内線417)

第5回オホーツク演劇祭inおおぞら イナダさんの演劇ワークショップ成果発表 おおぞら創作劇第2作目公演 「Le Vie en rose ～パパと呼ばないで～」

チケット
発売中!

今年で3年連続3度目となる、イナダさんと演劇を愛して止まない地域住民による協働の舞台製作。総勢30名を超えるキャストとスタッフがー丸となって稽古に励み、過去2回の公演を超えてアツク、見応えたっぷりの舞台を創り上げました。ぜひご来場ください。



■あらすじ 何十年かぶりに懐かしい町に戻ってきた。その町の、とある店で妹と再会するために。その店は死んだ母と別れた父と再会した店だった。そして記憶が少しずつ思い出されていく。幼い頃離婚した父親から「一緒に暮らさないか」と言われたあの日のことを。なぜあの日、自分たちはあんな選択をしたのか。母はどうしてあんな事をしたのか。過去を振り返る事で、今の自分を知っていく。

- 日時 2月25日(日) 午後2時開演(午後1時30分開場)
- 場所 教育文化会館
- 料金 一般 1,000円/高校生以下 500円
- チケット取扱 教育文化会館/女満別図書館/東藻琴図書館/道新岩原販売所

■送迎バス 東藻琴地区から送迎バスを運行します。乗車ご希望の方は、チケット購入の際、または電話で申込みください。(東藻琴総合支所前 午後1時15分出発予定)

- 問合せ 教育文化会館 ☎74-2367

パブリックコメントの募集

大空町食育推進計画(案)

町では、これまでに保健、産業、教育などの分野が連携を図りながら、地域の食に関する取り組みを実践してきました。しかし、近年の食環境の変化への対応が求められていることから、町民一人ひとりが食に関する知識と選択する力を身につけることを目指して、大空町食育推進計画の策定を進めています。計画の策定にあたり、みなさんのご意見をお寄せください。

[計画(案)公表先]

役 産業課窓口・支 地域振興課窓口・町ホームページ

[意見を提出できる方]

● 町内に住所を有する人のほか、町内で働く人、学ぶ人。 ● 町内に事務所または事業所を持つ個人、法人、その団体。

[意見の提出方法]

次の方法で、書面により提出してください。提出書式は自由ですが、氏名・住所・連絡先を必ず記入してください。

[持参する場合] 問合せ先へ持参してください。

[郵送する場合] 〒099-2392 大空町女満別西3条4丁目1番1号
大空町役場産業課農業グループ

[電子メールの場合] info@town.ozora.lg.jp **[FAXの場合]** 74-2191

意見の募集締切 3月2日(金) 午後5時30分まで(郵送は同日消印有効)

■ 問合せ 役 産業課農業グループ(内線302) 支 地域振興課産業グループ(内線444)

大空町医療計画(案)

町では、平成29年度(2017年度)で終了となる大空町医療計画を見直し、引き続き平成30年度(2018年度)から平成35年度(2023年度)までの6年間の大空町医療計画の策定を進めています。

町民のみなさんが必要とする医療を、大空町内及び地域内で持続的かつ安定的に提供していくための計画の案を作成しましたので、みなさんのご意見をお寄せください。

[計画(案)公表先]

役 福祉課窓口・支 住民福祉課窓口・町ホームページ

[意見を提出できる方]

● 町内に住所を有する人のほか、町内で働く人、学ぶ人。 ● 町内に事務所または事業所を持つ個人、法人、その団体。

[意見の提出方法]

次の方法で、書面により提出してください。提出書式は自由ですが、氏名・住所・連絡先を必ず記入してください。

[持参する場合] 問合せ先へ持参してください。

[郵送する場合] 〒099-2392 大空町女満別西3条4丁目1番1号
大空町役場福祉課健康介護グループ

[電子メールの場合] info@town.ozora.lg.jp **[FAXの場合]** 74-2191

意見の募集締切 3月2日(金) 午後5時30分まで(郵送は同日消印有効)

■ 問合せ 役 福祉課健康介護グループ(内線114) 支 住民福祉課福祉グループ(内線443)

地域おこし協力隊通信

地域おこし協力隊の活動を紹介!



みなさん、地域おこし協力隊、観光推進員の安倍です。

今回は協力隊が体当たりで大空町の魅力をお届けしている、おおぞらテレビジョン内の『協力隊が体験(や)ってみた』のご紹介です。

『協力隊が体験(や)ってみた』は2017年6月から動画配信が始まり、去年は6回配信をする事ができました。

協力隊視点での大空町の見どころや、町内で開催されるイベントを中心にまったり、のんびりとレポートする番組です。気軽な気持ちで見てください。

このようにして撮影した動画を、おおぞらテレビジョン内で配信中です!



★SNS登録のお願い★

大空町ではLINE、facebook、twitter、Instagramの4つのSNSを活用して魅力をPR、発信しています。

ぜひ、『大空町(北海道・オホーツク管内)』(LINEは大空町)で検索!!してください。フォローと拡散をお願いします。

動画はこちらから



応募総数70点!! デザインしてくれたみなさんに感謝です

そらっきー公式LINEスタンプ認定証伝達式

1月15日(月)にそらっきー公式LINEスタンプのデザインが選定された方々に対し、スタンプ選定認定証の伝達式を開催しました。式には選定者22名中7名が参加し、山下町長から認定証が手渡されました。



そらっきー公式LINEスタンプはLINE STOREで絶賛販売中です。かわいらしさ満点のそらっきーをLINEの世界で羽ばたかせてください!!

かわいいスタンプが揃っています!

- 販売価格 120円(税込)
- 販売先 LINE STORE

販売先のLINE STOREはこちらからアクセス、または、LINEスタンプショップにて「そらっきー」で検索!



■ 問合せ 役 総務課企画グループ(内線214)

ユニット館の特徴

- 大部屋による集団処遇から個人のプライバシーが守られ、より快適で安心感のある生活ができるよう全室個室・ユニット化が進められてきており、当該施設も全室個室のユニットケアを取り入れています。
- 「より、自宅に近いイメージの暖かな光があふれる木造建築での施設づくり」を目指し、構造材・内装・家具などに大空町産の木材が使用されています。
- 共同生活室を配置し、天井には天窓を設置しました。廊下の吹き抜け上部にも天窓を設置し、明るい空間づくりを実現しています。
- 玄関・ホール・居室まですべて段差のないバリアフリー化となっていて、居室は国の居室基準よりも広くなっています。また、照明器具はすべてLED照明を採用し、衛生器具も節水型を採用しています。
- 非常時のライフライン確保のため、必要と思われるコンセント・照明・共同生活室IHヒーター、機械室のポンプ類に自家発電回路から電源を供給し、暖房・給湯を含め対応できるようにしています。

「六つの心」の実現を目指します。

東藻琴福祉会の基本理念

(ひとのとおとさ)

1. 自分らしく生きる暮らしを大切にする。 人間の尊厳 個人の尊厳

(ありのまま)

2. ありのままのおおらかな暮らしを大切にする。 ノーマライゼーション インクルージョン

(あたたかいおもいやり)

3. 家庭や地域のおもいやりの暮らしを大切にする。 家庭 絆 永住 住み慣れた地域

(ともにいきる)

4. わかちあい共に楽しむ暮らしを大切にする。 分かち合い 苦楽 共生

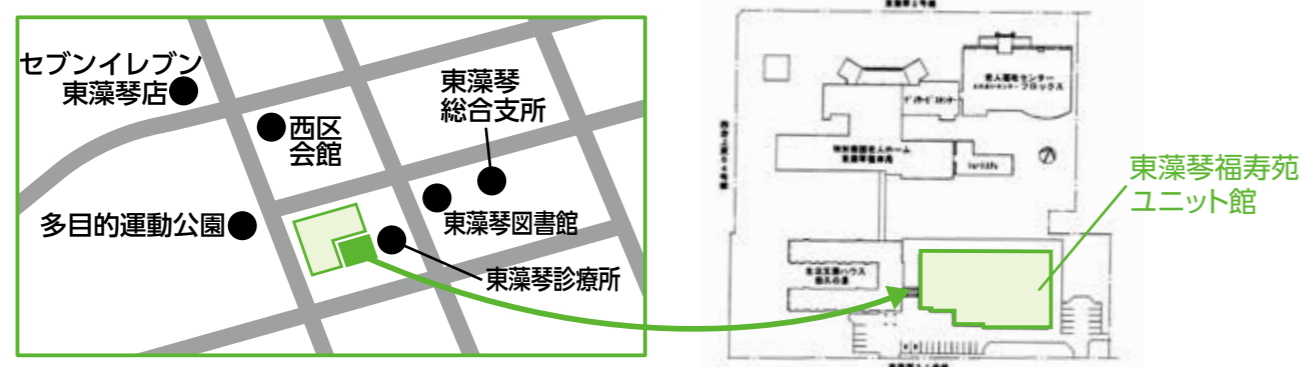
(みたまされる)

5. 安心と安全が満たされる暮らしを大切にする。 満足 安心 安全 介護 支援の心

(いつまでもげんき)

6. いつまでも元気で喜び合える暮らしを大切にする。 健康 喜び 暮らしは生活

位置図



供用開始 平成30年4月予定

施設内覧会

下記の日程で開催しますので、ぜひお越しください。
3月10日(土)、11日(日) 午前10時～午後3時

■ 問合せ 社会福祉法人東藻琴福祉会 ☎66-3314

一人ひとりの個性や生活リズムに応じた生活を・・・

東藻琴福寿苑 ユニット館 間もなく供用開始!!



施設の概要

建設地	東藻琴福寿苑 敷地内
完成	平成30年1月末
構造規模	木造平屋建て
床面積	1,305㎡
居室面積	12.53㎡
入所定員	30名

特別養護老人ホーム東藻琴福寿苑は、平成4年4月に開設され、特別養護老人ホーム(定員30名)、短期入所(定員10名)、合計40名の入所施設です。デイサービスセンター・居宅介護支援事業所・生活支援ハウスが併設され、老人福祉センター(ふれあいセンターフロックス)に隣接しています。

現在(平成29年10月現在)の入居待機者*は女満別ドリーム苑で81名、東藻琴福寿苑で106名と、充足された状況ではありません。待機者の中には数年にわたって入所を待ち望んでいる方もいて、早期の対応が必要であったことからユニット館を増床しました。

■ 特養入居待機者数*

年度	平成27年度末	平成28年度末	平成29年10月現在
女満別ドリーム苑	67人	70人	81人
東藻琴福寿苑	67人	67人	106人

*入居待機者数は全介護度の町外者も含んでいます。

■ 居室等のイメージ図

増床した施設は入所者にとって、自宅での生活から入所後の生活が継続したものとなるように配慮し、木材や木目調の内装材を多く使用し、また、天窓を設置して暖かな光があふれる空間づくりを目指しました。



虫歯ゼロキッズ

みつまれ!!

よくやったね!!これからも歯みがきががんばろう!!

1月18日に行われた3歳児健診では、虫歯のない子が3名いました!



合瀬 莞那 ちゃん
(東陽)



夏乃葉 ちゃん
(栄町5)



正岡 嶺芽 くん
(錦町3)



生涯学習情報

はばたき HABATAKI

2月 渡邊教育長の
女満別研修会館勤務日
6日(火)・13日(火)・20日(火)・
27日(火)です。

平成29年度 大空町青少年顕彰式・交流会

社会生活における模範的な行為や、スポーツ・文化活動で優秀な成績をあげた、町の児童・生徒を対象に表彰を行います。

交流会では、町内各学校代表者1名による意見発表や、アトラクションとしてのアンサンブル演奏なども行う予定です。

どなたでも参観できますので、たくさんの方のご来場、お待ちしております。

- 日時 2月10日(土) 午前9時～
- 場所 議事堂文化ホール



町長手記

大空町長 山下 英二



母子手帳

3月20日、あやすと少し笑う。7月3日、初めて寝返りをする。8月16日、1分位座る、物をつかむ、はって前へ出始める。10月15日、つかまって立つ。10月20日、歩行器で自在に歩く。12月?日、伝い歩きをする。1月?日、動物や自動車の本を喜んで見る。2月20日頃から歩く。

前述は、私の母子手帳の記録です。先日妻が母の部屋を片づけていて見つけたものです。昭和35年5月18日交付となっております。2月9日生まれですので3か月健診時に交付されたものでしょう。体重2950グラムの記載はありますが、身長は未記入でした。

その他には予防接種の記録があり「増田」保健婦の確認印が押されていました。前述の記載は4歳頃まで続いているのですが、恥ずかしい部分もあり、すべては紹介いたしません。ご容赦ください。皆さんはご自身の、またはお子

さんの母子手帳は保存されていますか。我が家では5人の子どもの分は取ってあります。結婚した際には持たせるつもりでしょうか。思い出にもなり、子育ての参考になるのかもしれない。

「そらべい」をご存知ですか。11月から試験運用を始めた電子母子手帳の名称です。東日本大震災の際、母子手帳や写真が流された記録が無くなった教訓から開発されたインターネット上の母子手帳です。

スマートフォンが壊れても、情報は別に保存されているので大丈夫。費用は無料。成長を写真とメッセージで記録したり、予防接種の管理、身体発育状況をグラフ化したりできます。さらに、病院やよく行く場所の登録、町からの情報も受信できます。動画で学ぶ沐浴、オムツ替え、離乳食と言った項目もあります。

ただ、現在の母子手帳が不要となった訳ではありません。法律上の問題でしょうか。しばらくは併用が続きそうです。子育ての標準も時代によって変わります。核家族が増え親から子へ子育て情報が伝承されにくくなりました。子育ての心強い味方「そらべい」はいかがでしょうか。

2月の山下町長の総合支所勤務日 13日(火)・19日(月)・28日(水)です。

おおぞら 図書館だより

File 82



今月の女満別図書館特設コーナー

2月22日(木)まで

- 「わくわく幼稚園!学校!」幼稚園や学校がおはなしに出てくる絵本を紹介します。
- 「お菓子の本いろいろ」お菓子が出てくる小説やレシピ本、スイーツデコなど、お菓子にまつわる本を紹介します。
- 「紙でつくる あそび」折り紙や切り絵など、紙でさまざまなものが簡単に作ることができる本を紹介します。



【2月の休館日】
東藻琴図書館▶毎週日曜日・12日(月)(振替休日)
女満別図書館▶毎週月曜日・11日(日)(建国記念の日)
両館共通▶23日(金)図書整理日(毎月第4金曜日)

新 着図書のご案内



★雪崩教本
雪氷災害調査チーム&雪崩事故防止研究会/編



★和のクロスステッチ 図案帖
遠藤 佐絵子/著



♠心とカラダを整える おとなのための1分音読
山口 諤司/著



♣わらういきもの
近藤 雄生/文

★…両館 ♠…女満別図書館のみ ♣…東藻琴図書館のみ

東藻琴図書館 ☎66-2010 FAX 66-2333 ■女満別図書館 ☎74-4650 FAX 74-4820
http://www.library.town.ozora.hokkaido.jp/library/opac 発行 一般財団法人大空町青少年育成協会(指定管理者)

【平成30年大空町成人式】



【平成30年大空町成人式】



成人おめでとうございます

町ホームページ内の町営放送局おおぞらテレビジョンでは、本誌に掲載できなかった写真をフォトムービーとして公開しています!!

今月の
表紙

未来へ
テイクオフ!



明るい未来に向け、子どもたちも飛び立とうと
しています。
視界良好、楽しいフライトになりますように。

大空町の人口と世帯 平成29年12月末現在(前月比)

7,282人(-5) / 3,024世帯(-2)
■ 男 3,507人(+1) ■ 女 3,775人(-6)

おくやみ 申し込み 上げます	開 陽/牛渡 勲さん(78歳)
	眺 湖 台/加藤 せつ子さん(60歳)
	中 央/嶋田 光子さん(86歳)
	栄町第3/浅井 フミ子さん(93歳)
	西 区/影山 豊吉さん(86歳)
	錦町第3/山本 香代さん(88歳)

広報おおぞら写真担当

ちょっと
カメラマン森下さんの
ヒトコト

Vol.42



抜けるような青空のもと、日本百名山にも
数えられる美しい斜里岳が、午後の光の中で
山の立体感をいっそう際立たせていました。



今月の1枚 | 女満別朝日から見た斜里岳

<https://www.facebook.com/nobuaki.morishita>

こんにちは赤ちゃん

- 北2区/船橋 二元くん(保:稔さん)
- 大 東/雅樂代 柊彩くん(保:新吾さん)
- 錦町はなぞの/栗林 恵叶くん(保:正人さん)
- 上 東/森 奏仁くん(保:竜太さん)

ご結婚おめでとうございます

- 住 吉/山内 一広さん
北見市/波多野 麻美さん
- 山 園/永倉 慎一さん
網走市/村田 梨沙さん

ご寄附ありがとうございます

○社会福祉協議会

- 網走市/岩尾 弘敏さん
香典返しを廃して
- 朝 日/川尻 博司さん
香典返しを廃して
- 大 成/泉田 美名子さん
香典返しを廃して
- 開 陽/牛渡 キヨ子さん
香典返しを廃して
- 西 区/大崎 富さん
香典返しを廃して

広報おおぞら1月号
社会福祉協議会ご寄附において誤りがありました。
次のとおり訂正し、お詫び申し上げます。

- 【正】 中央/山本正春さん
妻の死亡、香典返しを廃して
- 【誤】 母の死亡、香典返しを廃して

ご寄贈ありがとうございます!!

東藻琴陶芸サークル(代表 伊藤好子様)
から、東藻琴図書館資料充実のため児童図書
をご寄贈いただきました。

