

広報

# あそびざら

OZORA



大空町

検索

4

2017.April

No.133

02

特集

平成29年度まちの予算

28 今月のフォトコレ!

●卒園・卒業おめでとう!





# 大空に人花心育むまち

## 平成29年度予算の主な事業内容

本年度の予算を使って行われる予定の事業の一部を紹介します。  
 新 新たに取組む事業 戦 まち・ひと・しごと 創生総合戦略関連事業

### にぎわい ひろがる 産業のまちづくり

#### 農林水産業の振興

女満別大東地区を加えた6地区で農業・農村整備事業を実施します。台風災害による農業施設被害復旧のための借入金の利子補給を含む営農資金対策を行います。土づくり対策とともに、農業用資源の保全管理を支える地域の共同活動を支援します。豊かな森づくりを支援し、森林認証や地元産木材の積極的利用を促進します。長いもの高付加価値化を産・学・官連携して取り組み、インターンシップを活用した首都圏からの農業体験・人材確保の仕組みづくりを、引き続き網走市と連携して行います。オホーツク産豆類のブランド化や、小麦の品質向上・安定供給のため広域穀類乾燥調製貯蔵施設を整備します。就農や移住を促進するため、農業体験実習を希望する方に家賃を助成します。網走湖の水産資源の確保、シジミ食味試験への取り組みを応援します。

#### 主な事業

- 土づくり対策事業 621万円
- 農業関係資金対策事業 994万円
- 農業農村整備事業 2億557万円
- 農業農村多面的機能支払交付金 1億7,183万円
- 未来につなぐ森づくり・森林整備推進対策事業 3,377万円
- 森林管理認証定期審査事業 44万円
- 地域材利用促進事業 850万円
- 地域連携長いも高付加価値化推進事業 300万円
- 地域連携インターンシップ活用労働力確保事業 82万円
- 広域穀類乾燥調製貯蔵施設整備事業(線越含む) 82億7,276万円
- 農業委員会委員選考事業 13万円
- 農業体験実習生支援事業 100万円
- 水産業振興対策・シジミ食味試験事業 264万円

#### 観光・商工業の振興と労働・雇用対策

町の素材の魅力を掘り起し、産業・雇用の創出や将来的な定住にむけた取り組みを実施します。空港周辺や朝日ヶ丘公園に観光資源のひまわりを植栽し、芝桜公園の施設改修を計画的に実施します。住宅リフォーム促進事業を継続し、起業する方を支援する起業化支援事業、店舗リニューアル等の費用の一部助成を行う店舗改修事業、企業誘致のための活動と誘致企業への補助を引き続き行います。異業種間の人的交流、情報交換など出会いの場を提供し、商店街活性化のためまちゼミを継続します。常用労働者の雇用促進、優秀な人材を確保するための専門的技術取得を支援し、企業の安定的な経営基盤の確立を応援します。

#### 主な事業

- ひまわり作付事業 320万円
- 芝桜公園施設改修事業 185万円
- 住宅リフォーム促進事業 1,200万円
- 起業化支援事業 200万円
- 店舗改修事業 120万円
- 企業誘致対策事業 2,110万円
- 異業種交流事業 58万円
- まちゼミ事業 103万円
- 地域就業者雇用確保事業 420万円
- 地域産業人材育成事業 300万円



## 夢を絆を 笑顔で彩る大空町

本年度の予算の特徴や主な事業について紹介します。

「特集」  
平成29年度

# まちの予算

大空町長として3回目の任期をいただけてから3年が経過しようとしています。この間、町民の皆様からいただきました温かいご支援に心から深く感謝を申し上げます。任期の最終年を迎えるにあたり、自身が掲げた町民の皆様との共通目標の達成のため、全身全霊を傾注する所存です。

昨年3月には議会において、町民・議会・行政がともに目指すまちづくりの普遍的な理念として、生涯にわたる教育を「人」、農業を中心とした産業を「花」、心身の健康を「心」の言葉に込め、「大空に 人・花・心 育むまち」という育みの町宣言を議決していただきました。この宣言は、澄みわたる大空の

とでたくさんの方の幸せを育むことを目標としています。教育の将来展望、地域交通機関のあり方、安心安全・快適な環境の確立、医療や介護・福祉の充実、産業振興による雇用の確保など、課題は山積しています。育みの町宣言の理念は、もちろん、自治基本条例、第2次総合計画、総合戦略、それぞれの示すところをしっかりと捉え、魅力あるまちづくりに臨んでまいります。

予算編成に当たっては、総合計画、総合戦略に示された事業を計画的に進めることとしております。あわせて、町民の皆様との共通目標である子どもたちの「夢」を実現し、働く人たちの「元気」を支え、

(町長の町政執行方針より)



総予算額 **113億2,046万円**  
前年度比 0.5%減

【一般会計】83億1,098万円

前年度比 1.3%減

【特別会計】30億948万円

前年度比 1.6%増

#### 【将来に向けて掲げる5つの「まちづくり」目標】

- にぎわい ひろがる 産業のまちづくり
- あたたかさ あふれる 福祉のまちづくり
- いきがい はぐくむ 学びのまちづくり
- ゆたかさ うるおう 生活のまちづくり
- ふれあい つながる 協働のまちづくり



## いきがいはぐくむ 学びのまちづくり

### 幼児・学校教育の充実

多子世帯保育料や幼稚園・小中学校の給食費無償化、高等学校以上の学校に入学する多子世帯の経済的負担軽減を引き続き行い、認定こども園の開設に向けた基本構想を策定します。奨学金貸付のほか、入学資金借入の利子等の一部助成を継続して行い、生徒の寄宿を受入れる家庭や町外高等学校への通学交通費、下宿費の一部を助成します。外国語活動推進教諭やコーディネーターを配置し特色ある教育活動を実践するとともに、教職員の研修機会の充実をはかり教育の質を高めます。子どもたちの健康づくりのため食物アレルギー検査に対する助成を行い、ふるさと給食を通して食育学習を支援します。東藻琴小中学校の開校記念事業への助成や、老朽化した東藻琴小学校体育館の整備、女満別中学校校舎の大規模改修に向けた実施設計を行います。両高校の発展的な統合に向け、新しい高校づくりを進めます。

#### 主な事業

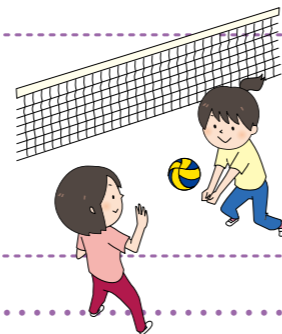
- 戦 ● 多子世帯幼稚園保育料無償化事業(歳入の減)▲559万円
- 戦 ● 幼稚園給食費無償化事業(歳入の減)▲48万円
- 新 ● 認定こども園整備事業 400万円
- 戦 ● 学校給食費補助事業 2,857万円
- 戦 ● 多子世帯高等学校・大学校等進学支援金支給事業 250万円
- 奨学金貸付事業(基金) 5,777万円
- 戦 ● 入学資金借入金利子助成事業 58万円
- 新 ● 新しい高校づくり事業 89万円
- 高校通学対策・生徒寄宿受入助成事業 255万円
- 女満別高等学校寄宿舎管理事業 1,670万円
- 戦 ● 小・中学校教育振興事業 1億1,174万円
- 戦 ● 学校教育研究補助・教職員厚生福祉事業 372万円
- 戦 ● 給食センター食材費・食物アレルギー検査助成事業 3,959万円
- 戦 ● 東藻琴小学校体育館整備事業(繰越含む) 4億9,386万円
- 新 ● 女満別中学校大規模改修事業 1,204万円
- 新 ● 東藻琴小学校開校百十周年記念事業 40万円
- 新 ● 東藻琴中学校開校七十周年記念事業 30万円

### 生涯スポーツの振興

体育施設拡充のため女満別運動公園野球場の大規模改修を継続、設備の計画的な整備をはかり、スポーツを通じた町民の融和・体力づくりを支援していきます。

#### 主な事業

- 戦 ● スポーツ活動振興事業 733万円
- 女満別運動公園野球場整備事業 2億1,073万円
- 戦 ● 体育施設改修・備品整備事業 388万円



### 青少年の健全育成

社会教育コーディネーターの配置や安全・安心な子どもの活動拠点の設置により、地域ぐるみで子どもたちの課外活動を応援するネットワークを充実します。

#### 主な事業

- 戦 ● 子ども放課後週末活動支援事業 136万円
- 戦 ● 子育て支援ネットワーク充実事業 224万円

## あたたかさ あふれる 福祉のまちづくり

### 保健・医療体制の充実と地域福祉の推進

健康・育児などの不安や悩みを24時間いつでも相談できる電話健康相談サービスや、中学生までの各種医療費の助成、疾病予防の取り組みを継続します。救急医療対策を実施し、町の基幹病院である女満別中央病院の医療環境や東藻琴診療所の医療機器を整備します。医療・介護従事者の就業支援や人材育成・確保を引き続き行い、高齢者などの生きがいづくりや買い物をはじめとした外出機会の創出をニーズに合わせ支援します。



#### 主な事業

- 戦 ● 24時間電話健康相談サービス 162万円
- 戦 ● 母子保健事業 817万円
- 戦 ● 健康増進・疾病予防事業 3,071万円
- 戦 ● 子ども・ひとり親家庭等医療費助成事業 2,943万円
- 救急医療対策事業 344万円
- 戦 ● 女満別中央病院・東藻琴診療所医療充実事業 1億1,514万円
- 戦 ● 医療・介護従事者等確保事業 195万円
- 戦 ● 高齢者等移動支援事業 830万円

### 子育て支援の推進

町の未来を担う子どもの誕生を奨励・祝福するために出産祝い金を支給します。東藻琴地区における放課後児童対策と子育て支援の拠点施設建設に向けた設計協議を行い、安心して妊娠、出産、育児できるよう各事業を継続します。働くお父さんやお母さんを応援するため、保育園の副食費や多子世帯の保育料の軽減を引き続き行います。



#### 主な事業

- 戦 ● 出産祝い金支給事業 300万円
- 養育医療(重症未熟児)給付事業 112万円
- 新 ● 東藻琴児童クラブ整備事業 700万円
- 戦 ● 保育園管理運営事業 4,553万円
- 戦 ● 保育園給食費無償化事業(歳入の減)▲57万円
- 戦 ● 多子世帯保育園保育料無償化事業(歳入の減)▲313万円
- 戦 ● 保育所広域入所・託児通所助成事業 257万円

### 高齢者・障がい者(児)福祉の推進

一人暮らし高齢者への緊急通報用電話機の貸与、介護保険事業における見守りネット事業、除雪サービスを継続して実施します。介護支援を必要とする高齢者や認知症、障がいのある方が安心して暮らすことができるよう、特別養護老人ホームの増床や成年後見制度等、地域生活の各支援を実施します。

#### 主な事業

- 新 ● 成年後見制度等支援事業 54万円
- 緊急通報システム設置事業 607万円
- 東藻琴特別養護老人ホーム増築事業 5億1,254万円
- 戦 ● 見守りネット・生活援助員派遣事業 1,025万円
- 障がい者総合支援事業 1億8,861万円
- 戦 ● 障がい者福祉施設運営事業 1,286万円
- 戦 ● 障がい者相談支援事業 365万円
- 重度心身障がい者医療費助成事業 1,567万円



## 消防・救急・防災及び交通安全・防犯体制・消費者対策の充実



緊急速報メールの配信サービスは継続して利用者の拡大をはかり、防災マップの見直しや災害対策設備の増設、老朽化した消防用積載車の更新により防災体制をさらに強化します。また、以前から交通事故が多発している交差点に注意を促す電光看板を設置し、事故防止に努めます。

### 主な事業

- 防災対策事業 1,340万円
- 消防車両整備・車庫建設事業 1,603万円
- 網走地区消防組合負担金 3億9,435万円
- 交通安全電光看板設置事業 432万円

## ふれあい つながる 協働のまちづくり

### コミュニティ活動の促進

町民同士の絆を深めるため、自治会の運営を支援するとともに、町民税の1%を住民活動のために還元します。



### 主な事業

- 自治会運営費交付金 987万円
- 自治会活動支援交付金 360万円

### 移住・定住対策の促進

人口減少対策を柱とした地方創生関連事業の一環として地域おこし協力隊制度を活用し、地域外の人材に町への移住・定住をはじめとする情報発信や、地域資源の掘り起こしなど幅広く活躍してもらいます。分譲した宅地に住宅を新築して居住する子育て世帯への支援制度を継続し、町外から民間賃貸住宅に入居する転入世帯には家賃の一部を、その受け皿となる民間賃貸住宅の居住性向上のため改修費用の一部を助成し、移住・定住人口の確保を一体的に推し進めます。

### 主な事業

- 地域おこし協力隊事業 708万円
- 民間賃貸住宅改修支援補助事業 200万円
- いきいき子育て住宅支援事業 1,700万円
- 住替え促進事業 289万円
- 民間賃貸住宅家賃助成事業 378万円

### 町民と行政との協働・自律する自治体経営の確立及び情報ネットワークの整備

個性豊かな地域づくりと優れた人材を育成するため、町民主体の文化や産業などを活かす活動を応援します。ロゴマークを活用し「まちづくり宣言」を広く普及させるとともに、情報通信の地域格差解消に向けて取り組みます。

### 主な事業

- 元気づくり応援事業 170万円
- 地域情報通信基盤整備推進事業 126万円
- まちづくり宣言普及事業 141万円

## 地域文化の継承と創造

教育文化交流の促進や地域活性化をはかるため、質の高い教育文化団体や新規合宿団体などの合宿誘致を支援します。併せて、過去の歴史や伝統を新たな世代に伝えていく取り組みを引き続き実施します。

### 主な事業

- 教育文化合宿誘致事業 880万円
- 町史編纂事業 1,089万円



## ゆたかさ うるおう 生活のまちづくり

### 市街地・住環境の整備

東藻琴地区のまちづくりや地域活性化のため、地域振興施設の外構を整備します。定住促進や居住環境向上のため、町営住宅の更新や改修を計画的に行い、生活スタイルの変化に伴いニーズが高まっている共同埋葬墓を建立します。

### 主な事業

- 地域振興施設整備事業 9,734万円
- しらかば団地改修事業 1,010万円
- 中央さくら団地建設事業 319万円
- 共同埋葬墓建立事業 632万円

### 道路ネットワークの整備と公共交通網の充実

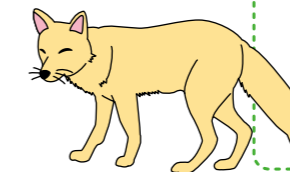
公共交通網の充実や、各種インフラの整備などを行います。老朽化した除雪車両を更新し、生活路線の維持や空港定期路線の拡充への支援を引き続き行います。

### 主な事業

- 開陽中央線道路整備事業 4,000万円
- 除雪機械更新事業 6,907万円
- 栄町6丁目線道路整備事業 4,000万円
- 生活路線バス運行維持対策事業 549万円
- 満照寺通り線道路整備事業 1,500万円
- 女満別空港運行支援事業 192万円
- 橋梁補修等整備事業 1億1,600万円

### 生活環境の整備

廃屋等の解体撤去費用への一部助成やエキノコックス症の主因となるキツネの寄生率調査を継続し、生活・衛生環境の充実を多方面から取り組みます。将来必要となる新たなごみ埋立て施設の基本構想を策定します。



### 主な事業

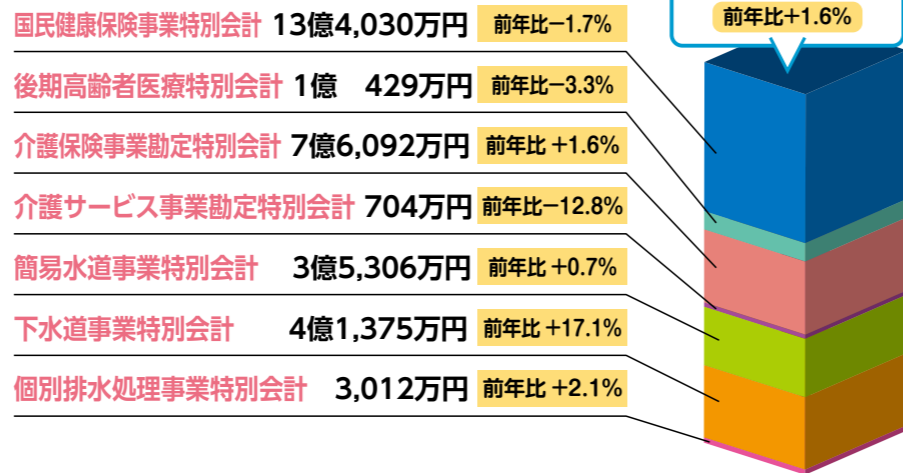
- 廃屋等解体撤去補助事業 500万円
- エキノコックス対策事業 114万円
- 一般廃棄物最終処分場次期施設整備構想策定事業 277万円



### 特別会計の予算

7つの特別会計の合計は30億948万円であり前年度より1.6%増額となっています。

後期高齢者医療特別会計は、広域連合への保険料納付金の減により減額となり、下水道事業特別会計は改築更新工事などにより増額となっています。



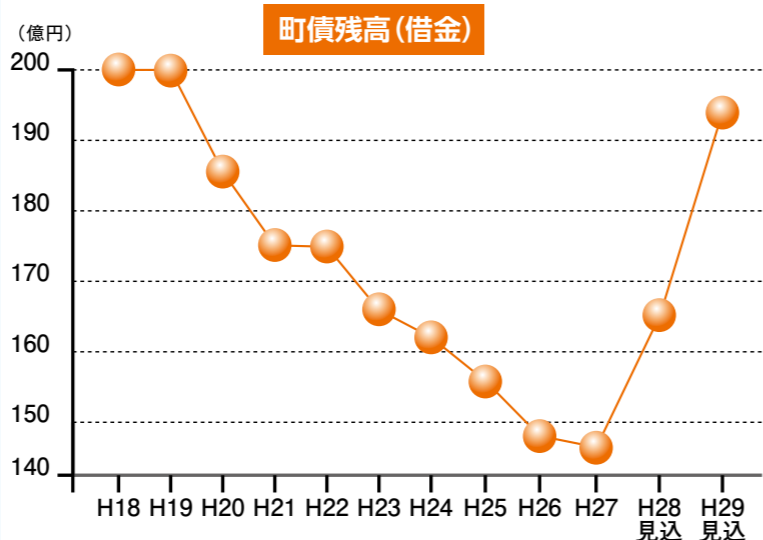
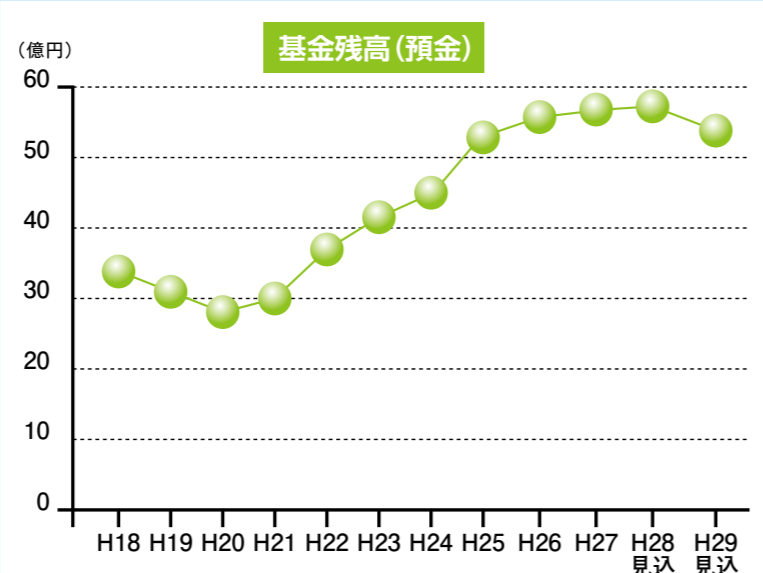
### 基金と町債の状況

大空町の貯金は平成29年度末に54億5,780万円の見込みで、平成18年度に比べ、約22億2,400万円増加しています。

借金である町債の残高は、約200億円から平成27年度末には144億円まで減少しましたが、広域穀類乾燥調整貯蔵施設整備や東藻琴特養老人ホーム増床支援、東藻琴小学校体育館整備など大型事業の実施により、平成29年度末には193億円まで増加する見込みです。

2年間で残高は49億円に増加しますが、うち町税や交付税などの一般財源で返済しなければならない額の増加は0.6億円に留まります。これは、借金返済に充てるための収入が大幅に増加するため、実質的に町が負担しなければならない返済額の割合を示す「実質公債費比率」は、ほぼ横ばいになる見込みです。

●町民1人あたりの貯金の額
H18 376,738円
H29 736,643円
●町民1人あたりの借金の額
H18 2,325,853円
H29 2,609,685円
●実質公債費比率
H26 13.1% 決算
H27 11.9% 決算
H28 11.5% 決算見込
H29 11.9% 当初見込



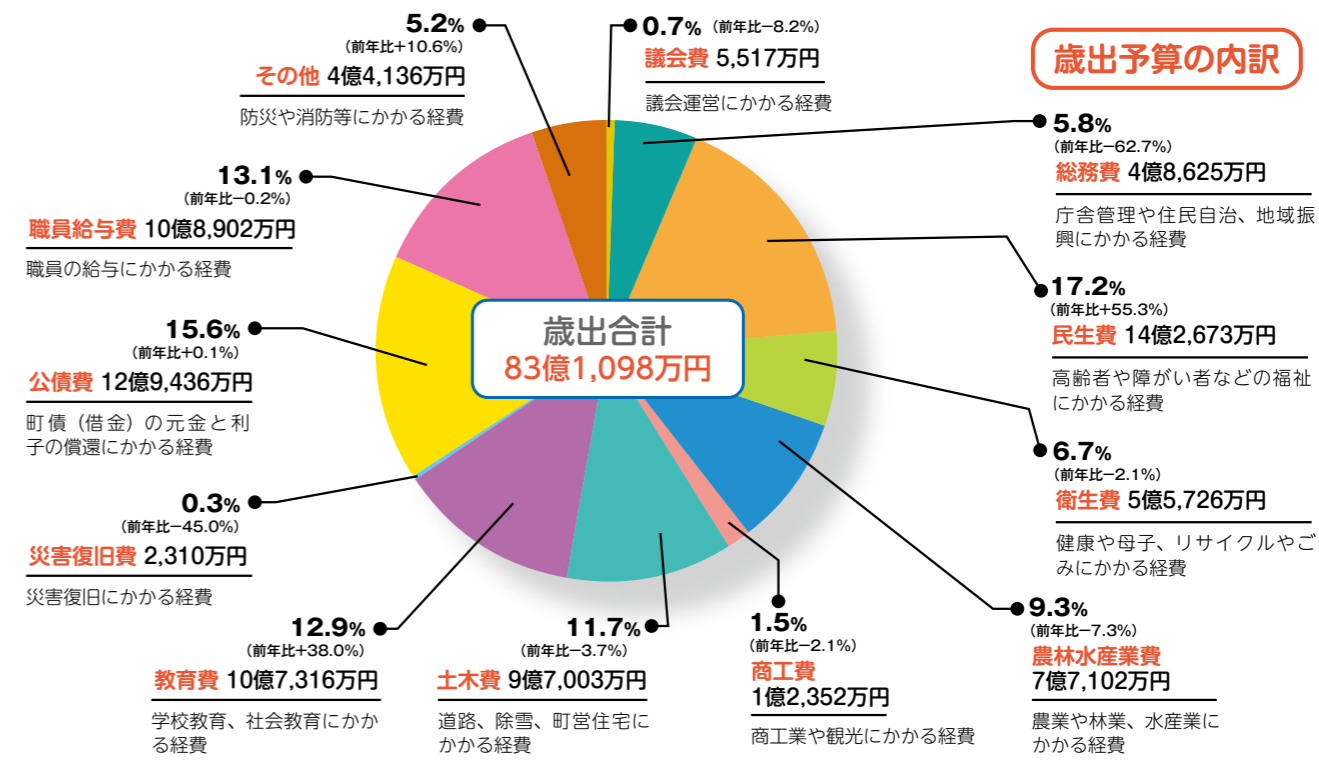
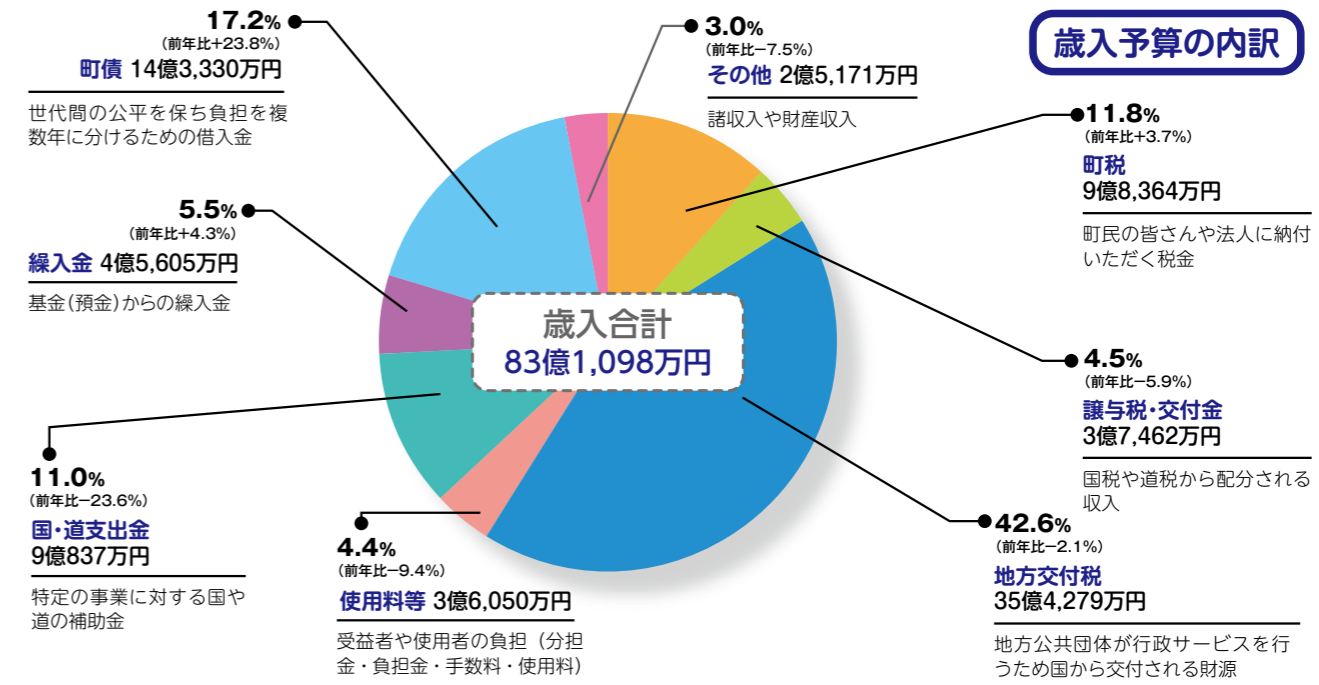
### 一般会計予算額

# 83億1,098万円

前年比 1.3%の減

平成29年度の一般会計の予算額は83億1,098万円となっております。

前年度に比べ、1億801万円(1.3%)減額となります。まちづくりの指針「第2次総合計画」や、人口減少対策に重点を置いた「まち・ひと・しごと創生総合戦略」を計画的に推進するため、財政の健全化をはかりながら、将来に夢や希望を描ける地域社会の実現を目指し予算編成を行っています。



問合せ 総務課財政グループ(内線221・222)





町民の皆様から寄せられた身近な話題や耳より情報をご紹介します!

❶ 体寒!ステーキ素敵会

2月18日(土)

真冬のしばれる2月の夜、東藻琴牛のステーキを寒空の中で食べる、楽しいイベントが初開催されました。普段は地元でもなかなか食べることができない、東藻琴牛の分厚いステーキは寒さも吹き飛ばす美味しさでした!

[情報提供] ステーキ素敵会参加者



❷ 今年も楽しかったです  
東空月駅爺ちゃんのこと

3月5日(日)

イナダさんの演劇ワークショップ成果発表として、昨年も好評だった「東空月駅爺ちゃんのこと」が再演されました。新しいメンバーも加わったことにより配役を入れ替えた中での公演でした。今回も笑いとお涙を誘い、多くの来場者を楽しませました。

[情報提供] 町の演劇愛好家



まちのおもしろ話題大募集!!

町では、みなさんからのさまざまなおもしろ話題を写真付きで紹介いたします。写真と記事の投稿をお待ちしています。町のあんなことやこんなことを紹介したい、楽しい身近な話題を紹介したいなど、できるだけ詳しく明記して、ご紹介ください。

- おすすめスポット ● サークル、クラブの紹介 ● 学校のこと
- 身近なイベント・催し ● 慈善活動 など

✉ 応募方法

[E-mail] info@town.ozora.lg.jpで応募いただくか、役場「広報担当」係まで郵送または直接持参ください。  
※営利目的や勧誘、個人中傷を目的とするなど、募集の趣旨に合わない投稿はお断りさせていただく場合があります。

■ 問合せ 役 総務課企画グループ(内線214)

みなさんの投稿、  
待ってるよ~!



まちからの  
ニュース

キッズマッサージでスキンシップ

2月20日(月)

子どもの健やかな成長の基盤となる、アタッチメントと呼ばれる概念を子育てに取り入れたキッズマッサージの講師を家庭教育支援講座にお招きしました。

マッサージを通じ親子のスキンシップによるコミュニケーションから、親子の信頼関係を深めてほしいと思います。



白熱!町内女子バレーボール大会

2月25日(土)

町内女子バレーボール大会が東藻琴B&G海洋センターで開催されました。

今年は4チームが参加し、中学校のバレーチームが大人のチームに大健闘するなど、白熱した試合が繰り広げられました。優勝は南区チームでした。おめでとうございます!



激しい当たりも怖くない?!

3月4日(土)

スポーツを通じた異業種交流会を開催しました。

町で初開催となったバブルサッカーでは、参加者同士が体当たりを繰り返す“肉弾戦”が繰り広げられ、珍プレー続出に笑いが止まりませんでした。

白熱した試合の後には、レセプションも開かれ、町内飲食店のおいしい料理を味わいながら交流しました。



雪解け前の藻琴山も魅力がいっぱい

3月19日(日)

東藻琴山岳会の協力のもと、開催された藻琴山カンジキ登山。今年もたくさんの方が登山を楽しみました。雪深い林道の中を歩いたり、雪原に残るウサギの足跡を発見したりと大自然を満喫できた1日となりました。







**読み語りのじかん**  
絵本を読んだり工作をしたりして  
ます。楽しい時間を過ごしませんか？  
8日は、「英語多読を楽しむ会」に  
よる英語の絵本の読み語りもありま  
す。工作は「ひらひらちようちよ」です。

●**場所** 女満別図書館  
●**対象** 幼児から小学校低学年  
●**日時** 4月8日・22日(第2・4土曜日)  
午後2時～

**よみがたりプチ**



赤ちゃんは絵本が大好き！言葉はま  
だ身につけていなくても、目や耳で楽  
しんでいます。気軽に「お越しください」。

●**場所** 女満別図書館  
●**対象** 乳児(0～3歳)  
●**日時** 4月5日・19日(第1・3水曜日)  
午前10時30分～

**森のお話ふくろうの「おはなしたいむ」**

ボランティアサークルによる読み語  
りで楽しい時間を過ごしましょう。  
読み語りのあとは、「こいのぼり」  
を作ります。ぜひお越しください。

●**場所** 東藻琴図書館  
●**対象** 幼児から小学校低学年  
●**日時** 4月15日(第3土曜日)  
午前10時30分～



※図書館事業はすべて参加無料です。  
※そらじぎーポイントカード(50Pまた  
は100P)対象事業です。お気軽に「  
参加ください」。

●**図書館事業の問合せ**  
女満別図書館 ☎74・4650  
東藻琴図書館 ☎66・2010



**4月** おおぞらインフォ  
4月1日からの主なイベント案内・募集・暮らしの情報などを掲載しています。  
ホームページからでもご覧いただけます! 役場 ☎74-2111 東藻琴総合支所 ☎66-2131

**4月イベントカレンダー**

1日(土)	
2日(日)	
3日(月)	
4日(火)	
5日(水)	よみがたりプチ
6日(木)	女満別小学校入学式 東藻琴小学校入学式 東藻琴中学校入学式
7日(金)	女満別中学校入学式
8日(土)	読み語りのじかん
9日(日)	
10日(月)	女満別幼稚園入園式 東藻琴幼稚園入園式 女満別高校入学式
11日(火)	東藻琴高校入学式
12日(水)	
13日(木)	
14日(金)	
15日(土)	森のお話ふくろうの「おはなしたいむ」
16日(日)	
17日(月)	
18日(火)	
19日(水)	よみがたりプチ
20日(木)	
21日(金)	
22日(土)	読み語りのじかん
23日(日)	
24日(月)	
25日(火)	
26日(水)	
27日(木)	
28日(金)	
29日(土)	昭和の日 大空町図書館祝日開館 図書館劇場 人形劇団たんぼぼ公演
30日(日)	

**まちづくり宣言の  
ロゴデザイン  
ぜひご活用ください!!**

大空に人花心育むまち

【基本パターン】 【その他のパターン】

まちづくり宣言を広く普及させることを目的に  
ロゴデザインを作成しました。ロゴデザインはまち  
のホームページでダウンロードできます。名刺や封  
筒などさまざまな場面でご活用ください。

■問合せ 総務課企画グループ(内線211)

**暮らし**

**春の火災予防運動を  
実施します**

4月20日(木)から30日(日)まで、春の火  
災予防運動を実施します。  
この季節は空気が乾燥して風も強く  
火災が起こりやすくなります。火の取  
扱いには十分注意して、火災を出さな  
いようにしましょう。また、火災予防  
運動期間中の午後7時に30秒間、サイ  
レンを鳴らしますので、ご理解と協  
力をお願いします。

●**問合せ**  
大空消防署管理課予防係  
☎74・2619  
東藻琴出張所防災調査係  
☎66・3344

**ごみ袋取扱店が  
追加になりました**

次の店舗でごみ袋(燃やすごみ・燃  
やせないごみ・生ごみ)の取り扱いを  
開始しました。

●**取扱店**  
セイコーマート女満別店  
大空町女満別西2条2丁目2番2号

●**問合せ**  
後住民課住民グループ  
(内線103)



**4月  
運転免許の  
更新時講習日程**

●**場所** 網走エコーセンター  
☎0152-43-3704

【優良講習】(30分)  
4日(火)・18日(火)・25日(火)

【一般講習】(60分)  
11日(火)・25日(火)

【違反講習】(120分)  
4日(火)・18日(火)

【初回講習】(120分)  
11日(火)

※高齢者(70歳以上)の方  
は、自動車学校で受講後に更  
新手続きを行います。  
※更新時会場には、運転免許  
証と筆記用具を忘れずにお持  
ちください。

**イベント**

★**図書館**  
4月29日(土・昭和の日)は、東藻琴・  
女満別両館とも祝日開館します。べつ  
ぞご利用ください。

**図書館劇場**

人形劇団たんぼぼ公演  
『だるまちゃんとおんぶちゃん』  
めくり絵「やぎざかなのろくろ」  
ボードビル「花は咲く」  
※約45分間の公演です。

●**日時** 4月29日(土・昭和の日)  
東藻琴図書館 午前10時30分～  
女満別図書館 午後2時～

●**演目**  
人形劇「ないたあかおに」  
「だるまちゃんとおんぶちゃん」  
めくり絵「やぎざかなのろくろ」  
ボードビル「花は咲く」  
※約45分間の公演です。

### 「活用ください」まちづくり出前講座

みなさんに町政へのご理解を深めてもらい、協働のまちづくりを進めるために「大空町まちづくり出前講座」を開講しています。町内に在住の方や勤務されている方で10人以上集まれば、どなたでもご利用できます。

- 講座メニュー
  - ・ 町政のしくみ
  - ・ へらごに関すること
  - ・ 環境に関すること など
- ※詳しくは町のホームページをご覧ください。QRコードからもアクセスできます。



- 開催日時
  - 午前9時から午後9時までの間で、1講座2時間以内です。
  - 開催日はご希望に添います。
- 受講料 無料
- ※講座によっては資料代などかかる場合があります。
- 問合せ・申込み
  - 役 総務課企画グループ
  - (内線214)

### 固定資産課税台帳縦覧

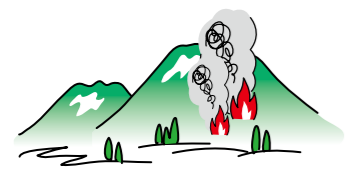
平成29年度固定資産課税台帳の縦覧・閲覧を次のとおり行います。

- 縦覧期間
  - 4月3日(月)～5月31日(水)まで
  - (閉庁日を除く)
  - 午前8時45分～午後5時30分
- 縦覧・閲覧ができる方
  - ① 町内に固定資産(土地・家屋)を所有されている方
  - ② ①の納税管理人
  - ③ 代理人(所有者からの委任状が必要です)
- 閲覧のみできる方
  - ・ 借地されている方
  - ・ 借家されている方(賃貸借契約者)
- 縦覧等に必要なもの
  - ・ 本人確認ができるもの(運転免許証、保険証等)
  - ・ 印鑑
  - ・ 借地、借家の契約書や権利関係を証明する書面
- ※5月中旬に送付予定の『納税通知書の課税明細書』でも、評価額等を確認することができます。
- 縦覧場所・問合せ
  - 役 住民課税務グループ
  - (内線121)
  - 支 地域振興課総務グループ
  - (内線413)

### 山火事に注意

空気が乾燥し山火事が発生しやすい時期となりました。林野火災の発生原因は、森林周辺でのごみ焼きや入林者によるたばこの不始末など人為的な過失によるものが大半です。

- 次のごことを再度ご確認のうえ、山火事予防にご協力をお願いします。
  - ・ 火入れを行う際は、必ず火入れ許可を受ける。
  - ・ 強風時及び乾燥時には、たき火・火入れをしない。
  - ・ 火気の使用後、その場所を離れるときは完全に消火したことを確認する。
- 林野火災予防危険期間
  - 4月1日(土)～6月30日(金)
- 林野火災予防危険調期間
  - 4月21日(金)～5月31日(水)
- 問合せ
  - 役 産業課商工グループ
  - (内線313)
  - 支 地域振興課産業グループ
  - (内線444)



### 春先の熊はとても危険です!

4月は雪が解け、山菜採りで野山に出かけることも多くなりますが、道内では林業作業中に熊による被害が発生しています。冬眠から覚めた熊が、えさを求めて雪の少ないふもとまで下ってきます。熊の被害に遭わないように十分注意してください。

- 注意点
  - ・ 出没情報付近には絶対に近づかない
  - ・ 早朝・夜間は出会う可能性が高くなるので特に注意
  - ・ 鈴やラジオで存在を知らせる
  - ・ 熊に出会う恐れのある場所は注意
  - ・ (山際、川沿いのやぶ、見通しの悪い場所、山とつながっている林)
- お願ひ
  - 熊を目撃したり足跡を発見した場合は、必ず引き返してください。すぐにその場を立ち去り、安全な場所から役場にご連絡ください。
- 問合せ
  - 役 産業課商工グループ
  - (内線313)
  - 支 地域振興課産業グループ
  - (内線444)



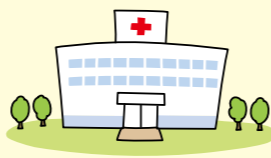
## 女満別中央病院の新規医師紹介

平成29年4月から女満別中央病院副院長として大澤 宏(おおさわ ひろし)医師が着任しました。主に循環器疾患を専門領域として診療します。これにより、常勤医師2人、非常勤医師9人の診療体制となりました。



おおさわ ひろし  
**大澤 宏 医師**

平成2年 山梨医科大学卒業  
島田総合病院(千葉県銚子市)心臓血管外科部長



#### 資格

- ・ 医学博士
- ・ 心臓血管外科専門医
- ・ 循環器専門医
- ・ 日本胸部外科学会認定医・指導医
- ・ 日本外科学会認定外科専門医・指導医
- ・ 日本医師会認定産業医
- ・ 日本脈管学会認定脈管専門医

#### 専門領域

- ・ 循環器疾患
- ・ 高血圧症、狭心症、心臓弁疾患、大動脈疾患の治療
- ・ ペースメーカーを含めた不整脈治療  
(ペースメーカー植え込み、ペースメーカー外来)
- ・ 下肢血行障害  
(閉塞性動脈硬化症、下肢静脈瘤、リンパ浮腫、静脈血栓症など)

## 町民による消火活動に対し表彰状を贈呈

1月6日、女満別除雪センターでロータリー除雪車から出火した火災に際し特別養護老人ホーム女満別ドリーム苑職員の3人が協力し、迅速な119番通報・初期消火を行い、建物や他の車両への延焼を未然に防止し被害を最小限にとどめました。

この勇気ある行動に対し、2月28日(火)に網走地区消防組合から表彰状が授与されました。



横山秀人さん 谷正裕さん 丹治史好さん





### 指定管理者が決定しました

民間事業者等の経営ノウハウを生かして提供するサービスの質を高め、施設を効率的に管理運営することを主な目的として、指定管理者制度を活用しています。

4月1日から次の施設を管理運営する指定管理者が新たに決まりましたので、お知らせします。

- **対象施設** 大空町地域振興施設(新規)
- **指定管理者** 大空振興商事株式会社
- **指定期間** 平成29年4月1日～平成34年3月31日(5年間)

### 町耐震改修促進計画パブリックコメントの終了

大地震が発生した場合の建築物の倒壊などの被害、及びこれに起因する生命や財産等の被害を未然に防止するために、住宅や建築物の耐震化を促進することについて定める「大空町耐震改修促進計画」について、2月1日から3月3日までの間、パブリックコメントを公募したところ、意見はありませんでした。

- **問合せ** 役 建設課管理グループ(内線328)
- **支** 建設課分室(内線431)

### 奨学生の募集

教育委員会では、平成29年度の奨学生を次のとおり募集します。

- **資格要件** 本町住民の子弟で高等学校(定時制を含む)以上の学校に就学または在学し、人物・学業ともに優れ、学費の支払いが困難な方
- **貸付金額(月額)**
  - ・高校生 1万5千円以内
  - ・高等専門学校・専修学校の専門課程・大学の学生 2万5千円以内
  - ・国公立 2万5千円以内
  - ・私立 3万円以内
- **貸付期間** 奨学生の学業終了まで
- **償還方法** 学業終了後1年措置、7年以内(年賦、半年賦、月賦で償還)
- **提出書類**
  - ・申請書
  - ・家族の状況調査
  - ・履歴書
  - ・所要学費調査
  - ・合格通知書の写しまたは在学証明書
  - ・保護者の前年における所得を証明する書類
- **関係書類**は教育委員会にあります。
- **受付期間** 4月3日(月)～4月28日(金)
- **問合せ** 生涯学習課学校教育グループ  
東藻琴地区総合支所2階(内線458)  
女満別地区研修会館2階(内線504)

### 募集

#### 調理師試験を実施します

日程などは次のとおりです。

- **試験日時** 8月29日(火) 午後1時30分～4時
- **試験地** 北見市

- **試験科目** 食文化概論(公衆衛生学、栄養学、食品学、食品衛生学及び調理理論(筆記試験))
- **願書受付期間** 5月15日(月)～5月26日(金)
- **願書提出先** 網走保健所
- **受験手数料** 6,900円に相当する額の北海道収入証紙
- **受験願書等**は網走保健所で配布しています。
- **問合せ** 網走保健所企画総務課  
☎0152・41・0695



### プール管理人を募集します

B&G海洋センターではプール管理人を募集します。

- **募集人数** 女満別B&G海洋センター 6人  
東藻琴B&G海洋センター 6人
- **雇用条件**
  - ・町民で20歳から65歳までの健康な方
  - ・過去に普通救命講習を受講したことのある方または今後受講できる方
- **雇用期間** 5月19日(金)～9月19日(火)
- **勤務時間**
  - ①午前9時～正午
  - ②午後1時～5時
  - ③午後5時～8時
- **賃金時給** 920円
- **その他**
  - ・社会保険・雇用保険等には加入できません。(季節的雇用者のため)
  - ・申し込み方法 B&G海洋センター備え付けの履歴書を提出してください。
  - **申込み期限** 5月9日(火) 午後5時まで
  - **問合せ** 女満別B&G海洋センター ☎74・3519  
東藻琴B&G海洋センター ☎66・2741

## 高齢者肺炎球菌 日本脳炎 予防接種のお知らせ

高齢者肺炎球菌ワクチンの接種 希望される方は、下記の担当窓口へ問合せください。

対象者(次の要件をすべて満たしている方)	年齢	生年月日
①過去に肺炎球菌予防接種を受けていない方	65歳	昭和27年4月2日～昭和28年4月1日生まれ
②本人が接種を希望していること	70歳	昭和22年4月2日～昭和23年4月1日生まれ
③年齢が65歳、70歳、75歳以上の方	75歳以上	昭和17年4月1日以前生まれ

**指定医療機関** ①女満別中央病院(☎74-2181) ②大空町東藻琴診療所(☎66-2611)  
※他の医療機関で受けた場合は、全額自己負担となりますのでご注意ください。  
接種には事前に医療機関への予約が必要です。

**自己負担** 2,330円(指定医療機関で受けた場合)  
※接種を希望される方は、必ず事前に担当窓口へお越しいただくか、電話で問合せください。

**日本脳炎の予防接種** 道外や海外に行き来する機会が増えていることから昨年4月から定期接種として実施することとなりました。日本脳炎の予防接種は1期と2期にわかれており、1期に3回、2期に1回接種することとなっています。

定期接種の対象者	1期(3回接種)	2期(1回接種)
	初回接種(2回)生後6か月以上7歳6か月未満(接種に望ましい年齢:3歳) 追加接種(1回)初回接種後おおむね1年後(接種に望ましい年齢:4歳)	9歳以上13歳未満(接種に望ましい年齢:9歳)

※特例措置として20歳までの方も1期目を接種することができますが、年齢により接種時期が異なりますので問合せください。

■問合せ・申込み 役 福祉課健康介護グループ(内線113) 支 住民福祉課福祉グループ(内線447)

4月1日から  
申込み開始です!

## 『平成29年度健康診査』申込み受付を開始

4月1日から『平成29年度健康診査』申込みの受付を開始します。  
特定健診や後期高齢者健診のほか、各種がん検診、人間ドックなど全ての健診に予約が必要です。

総合健診・レディース健診 ※詳細はまちのおしらせ5月号へ掲載します。

会場	日程
女満別研修会館	6月25日(日)、6月26日(月)(女性のみ)、11月26日(日)、11月27日(月)(女性のみ)
ふれあいセンターフロックス	6月24日(土)、11月24日(金)、11月25日(土)(女性のみ)

要予約 お得な無料特典  
もあります!

**特典1** 特定健診が無料!

平成30年4月1日現在、40歳・45歳・50歳・55歳・60歳・65歳・70歳の方

**特典2** 後期高齢者健診が無料!

平成30年4月1日現在、76歳・80歳・85歳・90歳・95歳・100歳の方

**特典3** 大腸がん検診が無料!

平成29年4月1日現在、40歳・45歳・50歳・55歳・60歳

**特典4** 乳・子宮がん検診が無料!

平成29年4月1日現在、40歳・45歳・50歳・55歳・60歳の女性は【乳がん検診】、20歳・25歳・30歳・35歳・40歳の女性は【子宮がん検診】

★そらっきーポイント  
対象事業です。  
健診受診で100ポイント  
発行します。



■問合せ・申込み 役 福祉課健康介護グループ(内線116) 支 住民福祉課福祉グループ(内線447)



# 後期高齢者医療制度のお知らせ ～保険料軽減の見直しについて～

## ■ 均等割2割・5割軽減の範囲が見直しされました

保険料均等割軽減のうち、2割・5割軽減に係る所得判定基準が、次のとおり見直しされました。

平成28年度	所得が次の金額以下の世帯	軽減割合
	33万円+(26万5千円×世帯の被保険者数)	5割軽減
	33万円+(48万円×世帯の被保険者数)	2割軽減



平成29年度から	所得が次の金額以下の世帯	軽減割合
	33万円+(27万円×世帯の被保険者数)	5割軽減
	33万円+(49万円×世帯の被保険者数)	2割軽減

## ■ 所得割の軽減割合が見直しされました

保険料所得割軽減の割合が、次のとおり見直しされました。

平成28年度	所得が次の金額以下の方	軽減割合
	所得から33万円を引いた額が58万円以下の方	5割軽減



平成29年度から	所得が次の金額以下の方	軽減割合
	所得から33万円を引いた額が58万円以下の方	2割軽減

## ■ 被用者保険の被扶養者だった方の軽減割合が見直しされました

この制度に加入したとき、被用者保険の被扶養者だった方の軽減割合が、次のとおり見直しされました。

平成28年度	区分	所得割	均等割
	被用者保険の被扶養者だった方	かかりません	9割軽減



平成29年度から	区分	所得割	均等割
	被用者保険の被扶養者だった方	かかりません	7割軽減

●所得の状況により、均等割の軽減割合が9割、または8.5割に該当することがあります。

平成29年度の保険料額は、7月に個別にお知らせします。

■問合せ 北海道後期高齢者医療広域連合  
〒060-0062  
札幌市中央区南2条西14丁目 国保会館6階  
☎011-290-5601

役 福祉課戸籍保険グループ(内線108)  
支 住民福祉課福祉グループ(内線443)

## 相談

### 相談支援事業所ちあふる からのお知らせ

相談支援事業所ちあふるでは、障がいのある方が地域で安心して暮らせるよう、生活に関するお困りごとの相談を受け付けています。  
相談料は無料となっておりますので、障がい福祉サービスの利用に関することなど、気になることがあればお気軽にご連絡ください。



- 住所 大空町東藻琴340番地の1
- 受付時間 月曜日～金曜日 午前8時30分～午後5時30分
- 問合せ 相談支援事業所ちあふる ☎0152・67・7152

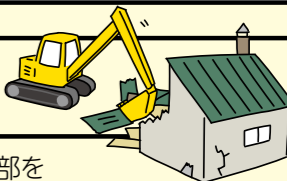
## 交通事故相談所を ご利用ください

交通事故にあったが、どうしたらよいのかわからない。示談をどのように行ったらよいのかなど、専門の相談員が交通事故に関する相談に応じてくれます。  
相談は事前予約制で無料です。ぜひご利用ください。



- 日時 4月20日(木) 午後1時～4時
- 場所 オホーツク総合振興局 交通事故相談所
- 予約 4月17日(月)まで
- 問合せ・申込み オホーツク総合振興局保健環境部 環境生活課道民生活係 ☎0152・41・0627

## 廃屋等解体費用の補助



今年度も安全で景観に配慮したまちづくりを目指して、廃屋等解体撤去処理費用の一部を予算の範囲内で補助します。申請には、印鑑、写真、工事見積書、固定資産課税台帳の写しなどが必要となります。

- 【対象廃屋等】  
●特に危険な状態にあるもの⇒危険廃屋等 ●将来的に危険性が見込まれるもの⇒その他の廃屋等  
※廃屋等=住宅及び付属する倉庫や車庫で、木造もしくは軽量鉄骨造のもの
- 【対象となる工事内容】  
●解体撤去業者(廃屋等の解体撤去を行う資格を有する者)が行う廃屋等解体撤去工事

補助金額		
廃屋等の種類	補助金の額	町外業者の制限
危険廃屋等	補助対象工事費用の1/2 上限50万円	町外事業者施工の場合は、算出補助金額の8/10
その他の廃屋等	補助対象工事費用の1/3 上限30万円	

- 補助対象要件
- (1)対象者=①廃屋等の所有もしくは所有者の相続関係者 ②町税等、町に対する債務の不履行がない方 ③暴力団員でないこと
  - (2)所有権以外の権利が未設定であること
  - (3)国、地方公共団体等が所有権を有していないこと
  - (4)建築リサイクル法に基づく適正な分別解体、再資源化等を実施すること

- 留意点
- (1)建物を故意に破損させた場合や建て替え目的の場合は、補助対象外です。
  - (2)危険廃屋等かその他の廃屋等かの判定及び優先順位は、内容審査のうえ決定します。
  - (3)予算の範囲を超えた場合は、危険度の高い廃屋等の解体を優先して補助します。

申請受付期間 4月3日(月)～4月28日(金)

■問合せ・申込み 役 住民課住民グループ(内線103) 支 住民福祉課住民グループ(内線435)



# ご利用ください! 住宅リフォーム事業補助金



住宅の安全性・耐久性及び居住性の向上と、町内住宅関連業者の振興及び雇用を促進し地域経済の活性化を図ることを目的に、住宅リフォームに要する費用の一部を助成しています。

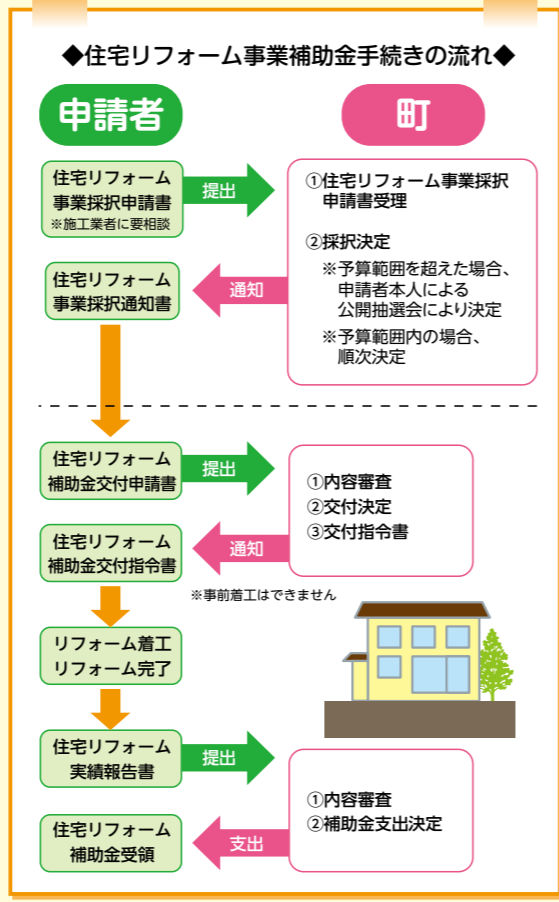
- 補助対象者** ●町内に住所を有する方、移住する方で移住についての確約書を提出した方
  - 住宅リフォームを行う住宅の所有者であり、リフォーム完了後、住宅に居住する方
  - 本人及び同一世帯に属する方が、町税等を滞納していないこと
- 補助対象住宅** ●町内に存する個人所有の住宅。店舗等併用住宅は、居住の用に供する部分のみ該当
- 施工業者** ●大空町商工会員であり、町内に独立した事業所を有する建築、電気、管、冷暖房、土木等、住宅リフォーム等に関連する事業者

**補助金額** 費用の3分の1(千円未満切り捨て)  
※同一住宅及び同一人について1回限り  
※30万円上限

**町予算額** 1,200万円(40件)

**【補助対象工事】**  
工事費(消費税等を除く)が30万円以上で、補助金交付決定後(着工)から平成30年3月31日までに工事費用の支払いが完了し、補助金の交付請求までを行う住宅リフォーム工事

- ①**住宅の増築や改築工事**
  - ②**住宅の改修工事**
    - 基礎、土台、梁または柱の工事 ●筋かい、火打ち等による構造補強工事 ●世帯構成変更等に伴う間取りの変更、段差解消等の工事
    - 外壁、屋根等の改修工事、または塗装工事 ●断熱工事 ●各種内装(フローリング、クッションフロア、畳、クロス、石膏ボード、化粧合板等)工事 ●通路、融雪設備、外構に係る工事 ●その他耐久性・安全性等、性能を高めるために必要な工事
  - ③**改修工事に該当しないもの**
    - 床、壁、天井のいずれにも固定されない物品等の購入または設置に要した費用(後付照明器具、据え置きコンロ、ストーブ、家具、その他)
    - 外構に係る散策路、庭、花壇等の施工に要した費用
- ※平成29年3月までに町住宅リフォーム補助金を受けている場合は対象外となります。



**募集期間** 4月3日月～17日月(土・日は除く)  
※事業採択申請書を申込み先まで提出してください。  
(申請書は 役 産業課商工グループ・支 地域振興課産業グループ及び町内施工業者に備えています)  
※事業採択申請が予算範囲を超えた場合は、公開抽選会で決定します。

**公開抽選会** ※事業採択申請が予算範囲を超えない場合は抽選を行わず4月17日以降に採択決定します。  
※抽選会を実施する場合は、個別に連絡します。

■申込み・問合せ 役 産業課商工グループ(内線312) 支 地域振興課産業グループ(内線444)

# あなたの元気をサポートします! 大空町元気づくり応援事業の募集

町の多様な文化や産業をいかした活動や個性豊かで優れた人材の育成など、みなさんが主体的に「まちを元気にしよう」と取り組む活動を応援するのが、元気づくり応援事業です。  
対象となる取組は、次のとおりです。みなさんの応募をお待ちしています。

補助事業の区分	補助対象経費	補助額	担当課
地場産業振興事業 (地場資源及び地場農林水産物を活用した事業に限る)	新しい地場産品の製造に必要な試作・試験研究・調査・研修に要する経費	2分の1以内 限度額50万円	役 産業課(商工グループ) 支 地域振興課(産業グループ)
地域づくり振興事業	地域の振興及び活性化に要する経費	2分の1以内 限度額20万円	役 総務課(企画グループ) 支 地域振興課(総務グループ)
芸術文化活動事業	演劇、音楽会、映画会、日本の伝統芸能、文化講演会、美術展、その他の展覧会等に要する経費	3分の2以内 限度額80万円	教育委員会生涯学習課
国内研修事業	産業振興、芸術文化・スポーツ活動その他の地域振興に資する活動のための研修に要する経費	2分の1以内 限度額5万円	教育委員会生涯学習課
国外研修事業		2分の1以内 限度額20万円	教育委員会生涯学習課
その他事業	実施事業に必要な経費等	2分の1以内 限度額20万円	事業内容による(以下参照) 産業関係は産業課等 教育関係は生涯学習課 上記以外は総務課または地域振興課

※事業実施に直接関係しない内容や飲食にかかる経費は、補助の対象になりません。

- これまで補助した主な取組事例**
- 青年団体や実行委員会が主体的に企画、運営、開催する演劇等の公演開催
  - 子どもたちの地域清掃や版画カレンダー創作活動
  - 親子絵画教室の自主開催
  - シジミや長いもなど、特産品を用いた地場産品の試作・試食会の開催

**応募方法はコチラ**

- 対象者** ・町内に住所を有する方  
・町内で働く方・学ぶ方  
・町内で事業活動を行っている方(事業所や団体も含まれます)
- 募集期間** 4月3日月～4月24日月 午前8時45分～午後5時30分  
※閉庁日を除きます。
- 提出書類** 「事業計画書兼事業採択申請書」を提出してください。様式は各担当課に用意しています。  
まちのホームページからダウンロードも可能です。
- 受付場所** 各事業担当課に提出してください。
- 事業採択** 採択申請書受付後、事業内容の審査委員会による審査を経て採択・不採択をお知らせします。  
※今回の応募で補助決定となるものではありません。

■問合せ・申請 役 総務課企画グループ(内線213) 支 地域振興課総務グループ(内線414)



## 地域材をご利用ください。 地域材利用促進事業補助金

町内において、地域材の需要拡大、定住の促進を図ることを目的として、地域材を活用した住宅等及び店舗の新築または増築及び改築に要する費用の一部を補助します。

- 補助対象者 ●町内に住所を有する方、移住する方で移住について確約書を提出した方
  - 町内に本店または支店の登記をしている法人
  - 本人及び同一世帯に属する方が、町税等を滞納していないこと
- 補助対象住宅 ●町内に存する個人所有の住宅等及び店舗の新築または増築及び改築のみ該当
- 施工業者 ●大空町商工会員であり、町内に独立した事業所を有する建築に関連する業者

**補助金額** 地域材の使用総量(立方メートルを単位とし、小数点以下を切り捨て)に5万円を乗じた額を補助  
**最大100万円(※20㎡使用時)**

**町予算額 850万円**

### 補助対象工事

地域材の使用総量1立方メートル以上で、補助金交付決定後(着工)から年度の3月31日までに工事費用の支払いを含めて完了し、補助金の交付請求までを行う工事

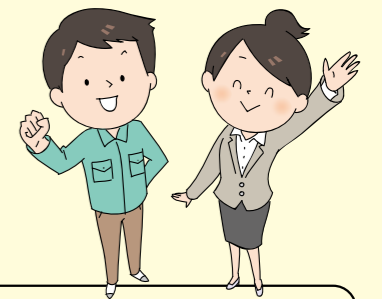
- ①新築工事
- ②増築及び改築工事

**募集期間 4月3日(月)～17日(月)**  
(土・日は除く)

※事業採択申請書を申込み先まで提出してください。  
(申請書は 役 産業課商工グループ・支 地域振興課産業グループ及び町内施工業者に備えています)  
 ※抽選会を実施する場合は個別に連絡します。

◆地域材利用促進事業補助金手続きの流れ◆  
 補助金の申請、手続きの流れについては、  
 予め担当窓口にご相談ください。

■窓口・問合せ 役 産業課商工グループ(内線313) 支 地域振興課産業グループ(内線444)



## 地域の正規雇用を支援します。 地域就業者雇用確保事業補助金

雇用促進を図るため、新たに常用労働者を雇用する事業主に対して賃金等に係る費用の一部を町が支援します。

### 補助金額

継続雇用された常用労働者1人につき、年間60万円。  
 1年に満たない場合は雇用月数・日数で除した金額。  
 補助を受けられる期間は最大3年間(36ヶ月)。

**町予算額 300万円(5件分)**

### 【本補助金の対象となる業種】

中小企業者、中小企業団体(事業協同組合・企業組合等)、NPO法人、福祉サービス事業者(社会福祉法第22条に規定する社会福祉法人を除く)、農地所有適格法人  
 ※町企業振興促進条例との併用はできません。

### 【補助対象者】

- 町内に独立した事業者または店舗を有する事業主
- 労働基準法等関係法令を遵守している事業主
- 町内に住所を有する40歳以下の従業員を期間に定めのない雇用契約として3ヶ月以上雇用し、雇用した日において常用労働者が増加している事業主
- 町税等の滞納がない事業主
- 町その他公共的団体から賃金等に係る助成等を受けていない事業主

詳しくは担当に問合せください。

### 補助金の申請

補助金の申請をご検討される方は予め担当課にご相談ください。

■窓口・問合せ 役 産業課商工グループ(内線312) 支 地域振興課産業グループ(内線444)

## 事業を始めたいという方を応援します！ 起業化支援補助金

商店街の活性化を中心に、町内でさまざまな起業が円滑になされるように「起業・創業」に係る費用の一部を町が支援します。



**補助金額 費用の2分の1(千円未満切り捨て)**  
 ※100万円上限

**町予算額 200万円(2件)**

### 【補助対象経費】

経費区分	内容
事業拠点経費	電気設備、什器・備品等設備経費、作業機械・パソコン・コピー機等機械、器具経費、店舗等の内装工事・看板等構築物経費、その他事業所の設置に要する経費(土地及び建物の取得及び造成に係るものを除く)
宣伝広告経費	宣伝広告に要する経費(新聞広告、チラシ制作・配布その他宣伝広告に必要とする経費)
法人設立経費	法人設立時の登記に要する経費

### 【補助対象者】

- 町内に主たる事業所を置き新規に事業を開始する方。
- 起業・創業後、大空町商工会に加盟する方。
- 大空町起業振興促進条例第2条第1項第1号に掲げる事業所でないこと。
- 中小企業基本法(昭和38年法律第154号)第2条第1項の各号のいずれかに該当する会社または個人として事業を開始する方。

### ※対象外の業種

農業、林業(素材生産業・素材生産サービス業除く)、漁業、金融、保険業、医療・福祉の医療業のうち病院、診療所・歯科診療所、サービス業のうち風俗を伴うもの等

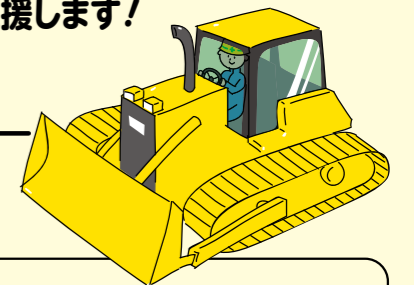
詳しくは担当まで問合せください。

～起業・創業支援補助金の申請～  
 補助金を受けようとする方は、補助申請書に要綱で定める事業計画を添えて提出ください。

■窓口・問合せ 役 産業課商工グループ(内線312) 支 地域振興課産業グループ(内線444)

## 専門的技術習得を促進し、優秀な人材を確保する事業主さんを応援します！ 地域産業人材育成事業補助金

専門的な技術習得の促進を図り優秀な人材を確保する事業主に対して技術習得等に係る費用の一部を町が支援します。



**補助金額 研修の種類に応じて所要経費の1/2**  
**上限10万円～上限50万円まで**

**町予算額 300万円**

### 【補助の対象となる研修の種類と補助金額】

- 当該事業所に籍を置き、通常業務に従事しないで専ら専門学校等で研修する方  
 …………… 所要経費の1/2 **上限50万円**
- 当該事業所に籍を置き、通常業務に従事しながら専門学校等で研修する方  
 …………… 所要経費の1/2 **上限20万円**
- 短期で軽微な資格取得  
 …………… 所要経費の1/2 **上限10万円**

### 【補助対象者】

- 従業員に技術習得に係る研修等を受講させ、受講料等を負担している事業主
- 町内に独立した事業者または店舗(支店・営業所も含む)を有する事業主
- 町税等の滞納がない事業主
- 町その他公共的団体から研修費用等の助成を受けていない事業主

詳しくは担当に問合せください。

### 補助金の申請

補助金の申請をご検討される方は予め担当課にご相談ください。

■窓口・問合せ 役 産業課商工グループ(内線312) 支 地域振興課産業グループ(内線444)



# あつまれ!! 虫歯ゼロキッズ

よくやったね!!  
これからも歯みがきががんばろうね!!

3月9日に行われた3歳児健診では、  
虫歯のない子が4人いました。



大石 陽咲ちゃん  
(栄町しらかば)



齋藤 凜介くん  
(栄町第5)



旭 陽生くん  
(栄町第3)



藤田 凜ちゃん  
(日の出町第2)



## 大空町栄養士ネットワーク連絡会「Comer (コメール)」

大空町の季節の野菜を使った  
簡単レシピ第32弾

### 変わりみそカツ

材料(4人分)

- 豚ロース肉……………40g×4枚
- 長いも……………120g
- 青しそ……………8枚
- 味噌……………小さじ2
- みりん……………小さじ1と1/3
- 小麦粉……………大さじ2
- たまご……………1個
- パン粉……………1カップ
- 揚げ油……………適宜



※食べやすい大きさに切り盛り付け、生野菜等付け合わせる。

【つくり方】

- ①長いもは皮をむき、棒状に切り、耐熱皿に入れ、ラップをかけて5～10分ぐらい蒸す。熱いうちに軽くつぶし、冷めてから細かく刻んだ青しそを加えて混ぜ合わせる
- ②味噌とみりんを混ぜ合わせて合わせ味噌を作り、広げた豚肉の片面にぬる
- ③合わせ味噌をぬった面の半分に①をのせて広げ、包む(はがれないようにしっかり包む) 小麦粉、溶き卵、パン粉の順に衣をつけて170℃に熱した揚げ油でカラリと揚げる

【1人分の栄養】

- エネルギー……………258kcal
- たんぱく質……………11.6g
- 脂質……………16.6g
- カリウム……………304mg
- 食物繊維……………0.9g
- 塩分……………0.5g

町内各所ではレシピとともにミニ情報を掲載したプリントを配置しています。ご利用ください。

- 配置先 全日食チェーン女満別店、シティマートめまんべつ店、セイコーマートさとみ店、エコープ東もこと店、両地区図書館、めちやいるど館、フロックス、メルヘンカルチャーセンター、役場、総合支所
- 問合せ 役 福祉課健康介護グループ(内線119)

## 生涯学習情報

# はばたき habataki

4月 渡邊教育長の  
女満別研修会館勤務日  
4日(火)・11日(火)・18日(火)  
25日(火)です。

## ことぶき大学 入学希望者募集

町では60歳以上のみなさんを対象に「ことぶき大学」を開設しています。

町内外からさまざまな講師を招き、身近な生活から社会に関わることまで幅広い講義を聴きながら学習し、クラブ活動では、担当の先生から専門的な指導も受けています。

- 対象 町内在住の60歳以上の方
- 会場 東藻琴農村環境改善センター・女満別研修会館等
- 授業 年間10回程度
- 内容 全体学習、地区別学習(趣味、教養、健康づくり、運動等)

他に近隣施設等への視察研修、世代間交流事業、他町との交歓会(芸能・展示)、地域のリーダーを目指す方対象の養成研修もあります。

クラブ活動は歌謡(カラオケ)、華道、ダンス、書道、コーラス、パークゴルフ他ありますので問合せください。

- 問合せ・申込み 【東藻琴在住の方】 生涯学習課社会教育グループ(内線424)
- 【女満別在住の方】 生涯学習課社会教育グループ(内線506)

# おおぞら 図書だより

File  
72



### 平成29年度文芸創作広場参加者募集!!

楽しく語り合いながらエッセイ・小説・詩などの創作活動を楽しませんか?

- 日時 毎月第1水曜 5月10日(水)スタート  
※5月3日(水)はみどりの日で休館  
(8月・1月は休講します)  
東藻琴図書館 午前10時～正午  
女満別図書館 午後6時～8時
- 参加料 無料 そらっさーポイントカード(100P)対象事業です。

### 「女満別文芸」・「東藻琴文芸」第10号が完成!!

平成28年度文芸創作広場参加者のみなさんの力作が満載の作品集です。両図書館にて各300円で販売しています。

### 「女満別文芸」・「東藻琴文芸」10年の軌跡

- 日時 4月5日(水)～5月31日(水)
- 創刊号から第10号までを紹介・販売しています。バックナンバーは欠番もありますので、ご確認のうえお求めください。貸し出しもしています。

【4月の休館日】

- 東藻琴図書館 ▶ 毎週日曜日
- 女満別図書館 ▶ 毎週月曜日
- 両館共通 ▶ 28日(金) 図書整理日(毎月第4金曜日)

東藻琴図書館 ☎66-2010 FAX 66-2333 ■女満別図書館 ☎74-4650 FAX 74-4820  
http://www.library.town.ozora.hokkaido.jp/library/opac 発行 一般財団法人大空町青少年育成協会(指定管理者)

## 新着図書のご案内



★野菜の病害虫  
ハンドブック

草間 祐輔/著



★賃貸でもここまで  
できるDIY

番匠智香子/著



♣ふたりで授かる体  
をつくる妊活レシピ

森本 義晴/監修



♠少ない予算で、  
毎日、心地よく美しく  
暮らす36の知恵

加藤 糸み子/著

★…両館 ♠…女満別図書館のみ ♣…東藻琴図書館のみ



## 体育施設の休日開館について

ゲートボールセンターやB&G海洋センター等、休みの日は休館にせず、翌日に休みを振り替えてください。休みの日に健康維持のため子どもたちと遊んだり、運動したい人がたくさんいると思います。

**回答** いつも町の施設をご利用いただきありがとうございます。ゲートボールセンターとB&G海洋センターは学校が休みの土曜日・日曜日も開館していますので、親子での遊びや運動にぜひご利用ください。祝日につきましては基本的に閉館しています。ただしB&G海洋センターは海の日・体育の日については親子でふれあいができるよう開館しています。長期休業となるゴールデンウィークなどの開館については、施設の指定管理者である大空町青少年育成協会と協議を進めていきます。  
今後とも、施設を利用していただいております。意見や要望をお寄せください。

■問合せ 生涯学習課総務グループ(内線503)

## ひまわり温泉のサウナ設置について

サウナの設置をお願いします。多くの利用者の声です。

**回答** いつも女満別農業構造改善センター(ひまわり温泉)をご利用いただきありがとうございます。サウナの設置については、ひまわり温泉が建設された昭和63年当時は、国の補助制度上認められていませんでした。設置の要望がありますが、スペースが確保できないことや増築には多額の費用がかかるなど、費用対効果の面からも設置は難しいと判断し、未だ設置に至っていません。今後でもできる限り利用者のご要望にお応えできるよう努力していきますので、どうぞよろしく申し上げます。

■問合せ 産課農業グループ(内線302)

ふれあい意見箱  
と  
町長へのメール



## 日頃から感じていることはありませんか？

ふれあい意見箱への投函や電子メールでお寄せいただいた皆さんからのご意見等の一部を紹介します。

## 東藻琴農業振興センターの開館時間について

農業振興センターの開館時間は冬期間だと9時からですが、夏期間同様8時30分からはしていただけないでしょうか。9時から使える施設でも9時開錠では中に入って荷物運びや着替えなど準備をしていたら遅くなります。せめて10分前でも開けていただけませんか。

**回答** 冬期間は降雪による除雪作業等が入ることがあります。その後施設内の清掃を行うため、冬期間の開館時間を9時からにしています。ただし、利用者の方が開館時間の10分前には入館し、準備などができるよう対応します。ご不便をおかけしておりますが、今後も利用しやすい施設とするため、できる限りの対応をしていきます。今後とも農業振興センターをご利用くださいますよう、よろしく申し上げます。



■問合せ 支 地域振興課産業グループ(内線421)

## 東藻琴幼稚園・保育園の給食費について



東藻琴幼稚園・保育園では昼食時に牛乳を出して頂いています。また月1回のパンの日がありますが、その牛乳代とパン代は保護者が負担しています。豊住保育園では給食費が無償ですが、なぜ東藻琴幼稚園・保育園の牛乳代やパン代は対象にならないのでしょうか。また同じ町内で給食のあるなしが違うのはなぜでしょうか。給食になると助かります。

**回答** 町では、子育て世帯への経済的支援と食育の推進をはかることを目的に義務教育諸学校で実施する学校給食費の無償化を実施しています。併せて東藻琴、女満別の両幼稚園で提供する月1回の給食についても無償で行っています。牛乳の提供とパンの日は保護者の負担軽減や食育・キャリア教育の観点から行っており、学校給食とは別の事業になります。そのためご家庭に実費として負担していただいています。

豊住保育園は、旧豊住小学校に隣接する形で季節保育園として開園し、小学校敷地内にあったことから副食(給食)の提供が行われています。幼稚園での給食実施については、これまでも要望があり、過去にはアンケート調査や保護者懇談会で意見交換を行ったりしましたが、保護者間でも意見の相違があり実施に至っていません。また幼稚園の体制的にも配膳に適した場所や配膳に伴う人手不足など、給食実施については多くの課題があります。今後、施設の在り方を含め総合的に検討を進めていくこととしています。その際には保護者のみなさまからもご意見をいただく予定です。今はその過渡期であり、保護者のみなさまにはご迷惑をおかけすることもあるかと思いますが、ご理解くださいますようお願いいたします。

■問合せ 支 生涯学習課学校教育グループ(内線454)

## 町長手記

### 豚



Eiji Yamashita

先月は鶏、今月は豚の話です。最近妻が豚にはまっています。衣服の模様、カレンダー、ぬいぐるみはもちろん、ふと見るといつの間にか小さな木彫りの豚もありません。当然、LINEのスタンプも「ブーちゃん」です。返事も「ブー」と心で伝えることがあります。かと言って食卓が豚肉づくしという訳ではありません。可愛い豚がお好みのようです。物心ついた頃、我が家では既に豚を飼っていました。住宅裏の斜面には電牧が張り巡らされ、仔豚が元気に走り回り、土を掘り起こしていました。時に脱走することもありましたが、常に群れて遠くへ行くことはありません。しかし、この豚を家族総出で豚舎に追い込むのがなかなかの苦勞でした。繁殖豚が3頭。農閑期となる冬に出産させ、1年未満の肥育を経て出荷します。豚は一度に10頭前後を出産します。厳寒期ですので、

木箱を設置し、中を保温電球で暖めます。床に近すぎると敷き藁が過熱し火災になることもあり注意が必要です。出産後仔豚はすぐに母豚のおっぱいを指します。しかし、体力の差がありいつも弾き出される豚がいます。自然界では当然の競争ですが、家畜としては済まされません。1頭だけ抱きかかえ家に連れてきます。段ボール箱に藁を敷いて、〇〇乳業の粉ミルクを哺乳瓶で与えます。力が着けば兄弟のもとへ帰されますが、いつもうまくいくとは限りません。この頃の仔豚は、本当に可愛いものです。鳴き声も「ブー」ではなく「グイ」です。大きくなるに連れ、可愛さは雲散霧消してしまいます。他の動物も人間も同様でしょうか。餌や水やりを手伝わされることも度々でしたが、平成元年で養豚を止めました。多頭化、規模拡大により養豚農家は減りましたが頭数は増える傾向にありました。しかし、現在町内の養豚農家は5戸。企業経営が増えたり、休みなく飼養する大変さが敬遠される理由でしょうか。農業も次を展望しているように思います。

4月の山下町長の総合支所勤務日 4日(火)・11日(火)・24日(月)です。





東藻琴小学校



女満別小学校



東藻琴幼稚園



女満別幼稚園

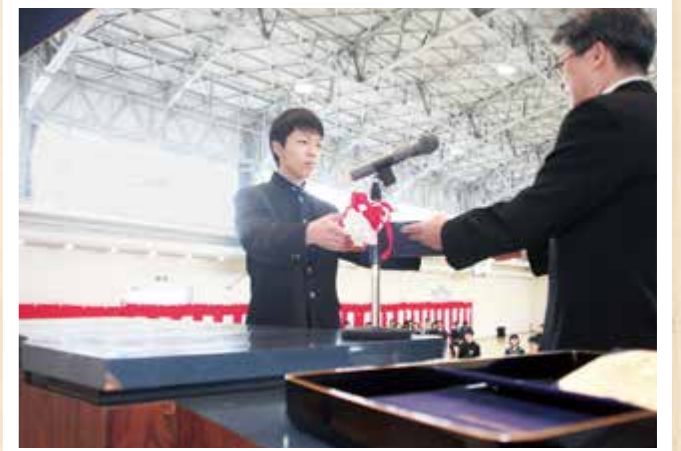




女満別中学校



東藻琴中学校







大空町の  
人口と世帯

平成29年2月末現在(前月比)  
7,387人(-22)  
● 男 3,572人(-12)  
● 女 3,815人(-10)  
3,034世帯(-5)



今月の  
表紙

大空の下で

どこまでも広がる大空の下、今年もカンジキ登山が実施されました。

雄大な自然の中で色々な体験ができるのも大空町の魅力のひとつです。

こんにちは赤ちゃん

北1区/久野 <sup>たいが</sup> 泰雅くん(保:喜貴さん)  
栄町しらかば/風間 <sup>とうか</sup> 柊芽ちゃん(保:勇勝さん)

ご結婚おめでとうございます

西 区/大橋 遼太さん  
札幌市/三原 亜紀奈さん

おくやみ申し上げます

錦町第2/黒田 文夫さん(92歳)  
日 進/横尾 繁行さん(78歳)  
日の出町第2/佐々木 ヒサさん(97歳)  
眺 湖 台/前田 アイさん(92歳)  
北 1 区/八重樫 緑さん(100歳)  
錦町第3/品田 智子さん(78歳)  
栄町第5/山形 俊昭さん(69歳)

ご寄附ありがとうございます

○社会福祉協議会

本 郷/奥石 政美さん  
母の死亡、香典返しを廃して  
住 吉/山内 テル子さん  
夫の死亡、香典返しを廃して  
朝 日/川尻 富藏さん  
妻の死亡、香典返しを廃して  
旭 台/高木 一富さん  
母の死亡、香典返しを廃して  
北見市/川端 友花里さん  
父の死亡、香典返しを廃して  
錦町第2/黒田 路人さん  
父の死亡、香典返しを廃して  
日の出町第2/佐々木 輝之さん  
母の死亡、香典返しを廃して  
日 進/横尾 ナカさん  
夫の死亡、香典返しを廃して  
札幌市/前田 清次さん  
母の死亡、香典返しを廃して  
西 区/八重樫 正美さん  
母の死亡、香典返しを廃して

大空町立女満別小学校6年生から  
寄附がありました!

女満別小学校6年生から教育備品の整備目的でミシン7台、黒板消し14個の寄附がありました。女満別小学校の授業で有効に活用させていただきます。ありがとうございました。



e-mail ▶ info@town.ozora.hokkaido.jp URL ▶ http://www.town.ozora.hokkaido.jp



広報おおぞらは、見やすさや読みやすさを配慮したユニバーサルデザインフォントを採用しています。また環境にやさしい植物油インキを使用しています。